

GRADO EN FISCALIDAD Y ADMINISTRACIÓN PÚBLICA

Curso 2013/2014

LOS RECORTES EN EDUCACIÓN A LO LARGO DE LA CRISIS. EL CASO ESPAÑOL

Autor: Mikel Cortazar Elias

Directora: Marisol Esteban Galarza

Fecha y firma: En Bilbao, a 23 de Junio de 2014

VºBº DIRECTOR/A

VºBº AUTOR/A

ÍNDICE

1. Resumen.....	5
2. Introducción	5
3. Objeto del trabajo	6
4. Metodología	6
5. Capítulo 1: Gasto público en educación en la Unión Europea	7
5.1. La crisis económica y el impacto en el gasto público.....	7
5.2. Impacto en el gasto en educación	9
5.3. ¿Cómo ha afectado la crisis a los recursos humanos en educación?.....	10
5.4. ¿Ha afectado la crisis a las infraestructuras y a la financiación de los programas específicos de la educación?	13
6. Capítulo 2: Gasto público en educación: España	14
6.1. Introducción	14
6.2. Organización de la educación en España.....	14
6.3. Evolución de las principales variables.....	17
6.4. Distribución del gasto en educación por niveles territoriales.....	20
6.5. Evolución del gasto en educación.....	21
7. Capítulo 3: Evolución del gasto en educación en algunas CCAA: País Vasco, Madrid y Andalucía.....	36
7.1. Introducción	36
7.2. Gasto público en educación respecto del PIB.....	36
7.3. Ratios de calidad del sistema educativo	37
7.4. Distribución del presupuesto por programas	37
7.5. Distribución del presupuesto por capítulos de gasto	38
7.6. Educación concertada	40
8. Conclusiones.....	41
9. Bibliografía:	42
10. Anexo:	44

ÍNDICE DE FIGURAS

1. Figura 1.1.: Crecimiento anual del Producto Interior Bruto EU-28, 2005-2013 (%).....	7
2. Figura 1.2.: Déficit presupuestario como porcentaje del PIB, 2007-2011 (%)	8
3. Figura 1.3.: Deuda bruta como porcentaje del PIB en la UE, 2007-2011 (%).....	8
4. Figura 1.4.: Gasto en educación como porcentaje del gasto total, 2007-2010 (%)	10
5. Figura 1.5.: Aumento porcentual del número de profesores 2007/2000 y 2010/2007, (%)	11
6. Figura 1.6.: Evolución del número de profesores que imparte enseñanzas de régimen general en España, según la titularidad del centro. Cursos 2002-2003 a 2011-2012.	12
7. Figura 2.1.: Estructura del sistema educativo español.	16
8. Figura 2.2.: Ratio alumnos por profesor en la educación no universitaria en España 2000-2012.	19
9. Figura 2.3.: Ratio alumnos por profesor en la universidad en España 2000-2012.....	20
10. Figura 2.4.: Gasto en educación por administración en el año 2012* (%).....	20
11. Figura 2.5.: Gasto total en educación 2000-2012* (total millones de euros, índice año base 2000, índice año anterior).	21
12. Figura 2.6.: Incremento en gasto en educación y PIB 2000-2012*, (índice año base 2000).	22
13. Figura 2.7.: Gasto en educación respecto del PIB 2000-2012* (%).....	23
14. Figura 2.8.: Variación del gasto en educación por estudiante por CCAA, 2007-2012*	25
15. Figura 2.9.: Gasto en educación por actividad educativa en el año 2012* (%).....	26
16. Figura 2.10.: Tasas netas de escolarización por edad y nivel de estudios en España. Curso 2011-2012 (%).	26
17. Figura 2.11.: Gasto en educación no universitaria 2000-2012* (millones de euros).	27
18. Figura 2.12.: Gasto en educación no universitaria por actividad año 2012* (%).....	28
19. Figura 2.13.: Evolución del gasto en educación infantil y primaria/EGB y educación secundaria, formación profesional y enseñanzas de régimen especial 2000-2012* (índice año base 2000).....	28
20. Figura 2.14.: Gasto en educación concertada respecto del gasto total en educación (%).	29
21. Figura 2.15.: Evolución del gasto en educación universitaria 2000-2012*.....	31
22. Figura 2.16.: Incremento porcentual del gasto en educación universitaria, separado por ministerios y universidades públicas respecto del año anterior 2000-2012* (%).....	32
23. Figura 2.17.: Gasto total en educación por naturaleza económica 2011 (%).	33
24. Figura 2.18.: Incremento del gasto en educación total, gasto corriente y gasto de capital 2000-2012*, año base 2009 (%).	34
25. Figura 2.19.: Incremento porcentual en gasto corriente, en personal, en bienes y servicios y en transferencias corrientes respecto del año anterior 2000-2012* (%).	34
26. Figura 2.20.: Evolución del gasto total en gastos de capital en educación, inversiones reales y transferencias de capital, 2000-2012* (millones de euros).....	35

ÍNDICE DE TABLAS

1. Tabla 2.3. Número de profesores no universitarios en números absolutos y variación por CCAA y ordenados por incremento de 2012/2007 (2000-2012).....	18
2. Tabla 2.6. Totales y Variaciones del gasto en educación por estudiante y CCAA 2000,2007 y 2012*.....	24
3.Tabla 2.7. Gasto en educación concertada respecto gasto total por CCAA (%).	30
4 Tabla 2.1. Número total de estudiantes no universitarios por Comunidades Autónomas año 2000, variación respecto del año de referencia anterior 2007 y 2012	44
5 Tabla 2.2. Número total de estudiantes universitarios Por Comunidades autónomas (2000-2012)	45
6. Tabla 2.4. Número de profesores no universitarios por Comunidades Autónomas (2000-2012)	46
7.Tabla 2.5. Número de profesores universitarios por Comunidades Autónomas (2000-2012)	47
8.Tabla 2.8. Gasto es la educación concertada 2003-2012	48

1. Resumen

En el entorno europeo hubo una tendencia desde el año 2007 a aumentar la deuda pública debido a que la economía se resintió y los servicios sociales en gran medida se mantuvieron. La educación, como parte de estos servicios, ha sufrido estos recortes tanto en España como en los demás países europeos. Los servicios educativos en España se han mantenido en su mayor parte siendo las partidas que más han descendido los gastos de personal y las inversiones públicas. Los gastos de personal han disminuido debido a la congelación y bajada de salarios de los profesores junto con la disminución del profesorado. Por su parte, las inversiones públicas son gastos con efectos en el medio y largo plazo con lo que no tiene repercusión directa en la calidad educativa actual. Por otro lado, en líneas generales el presupuesto destinado para la educación concertada ha aumentado o ha disminuido menos que en el de la educación pública. Aunque en general el presupuesto en educación se haya reducido, hay disparidades dentro de las Comunidades Autónomas. Así, por ejemplo, el País Vasco sigue siendo la Comunidad que más gasta por alumno en 2012, Andalucía se encuentra prácticamente en la media española y Madrid muy por debajo de esta.

2. Introducción

En este trabajo se hace un análisis de la situación de la educación, teniendo en cuenta la situación económica actual. El trabajo está basado en España, con más profundidad en tres Comunidades Autónomas: País Vasco, Madrid y Andalucía, aunque también se analiza la situación europea para hacernos una idea de qué están haciendo los países de alrededor. El periodo analizado es el que va desde el año 2000 hasta el 2012 en la mayor parte del trabajo, aunque debido a la falta de información, para algunos ámbitos del análisis se ha acortado el periodo.

La educación es esencial para cualquier país; que toda la población tenga conocimientos mínimos tiene beneficios sociales y desde hace décadas en España la educación se considera un derecho irrenunciable. Sin embargo, en el actual marco económico y social, en el que las finanzas públicas no pasan su mejor momento y en el que se acusa al sector público de ser ineficiente, hay sectores de la población que cuestionan la educación pública en favor de la concertada. El tema de qué red educativa está soportando más la crisis se aborda a lo largo del trabajo, analizando la variación de los diferentes capítulos y programas de gasto.

El tema de la educación es un tema de actualidad, y más aún en estas épocas que se están viviendo, donde la política de austeridad está a la orden del día y puede afectar también a los servicios esenciales, como es la educación. Además, este tema se ha escogido para analizar las diferentes políticas que se están impulsando desde los gobiernos, tanto europeos, como españoles y autonómicos. En una comparativa común entre los diferentes niveles territoriales se analiza la situación que vivimos en nuestro país, y más concretamente en el País Vasco.

En el primer capítulo se recoge la situación del sistema educativo de los países de la Unión Europea, en cuanto al gasto en educación, los recursos humanos y las infraestructuras. En el segundo capítulo, se analiza más en profundidad el caso de España, diferenciado por Comunidades Autónomas. En éste se analiza la evolución de diferentes variables: el número de alumnos y profesores, el gasto en educación por estudiante y el gasto en educación por capítulo y por programa. Finalmente, en el último capítulo, se analiza la situación del sistema educativo más profundamente para tres Comunidades Autónomas: País Vasco, Madrid y Andalucía. El gasto en educación respecto del PIB, la importancia de la educación concertada y el gasto por capítulos y programas son los temas tratados.

3. Objeto del trabajo

El objetivo principal del trabajo es el análisis de los recortes en el sistema educativo español, y a quien o en donde han repercutido más. Para poner en contexto dicho propósito es necesario tener en cuenta el entorno europeo y como la educación esta descentralizada, el análisis entre Comunidades Autónomas es fundamental. Los objetivos del trabajo son:

- Situar a España dentro del marco europeo para así poder hacernos una idea de lo que están haciendo otros países en situaciones parecidas a la nuestra.
- Analizar el esfuerzo de cada país europeo, tomando variables de gasto en educación respecto del PIB.
- Analizar si el gasto en educación es una prioridad a la hora de ejecutar el gasto, para ello es preciso analizar el gasto en educación respecto del total y del PIB.
- Analizar las diferentes decisiones en cuanto al gasto en educación por parte de las diferentes Comunidades Autónomas.
- Observar en qué red educativa están repercutiendo más los efectos de la crisis.

4. Metodología

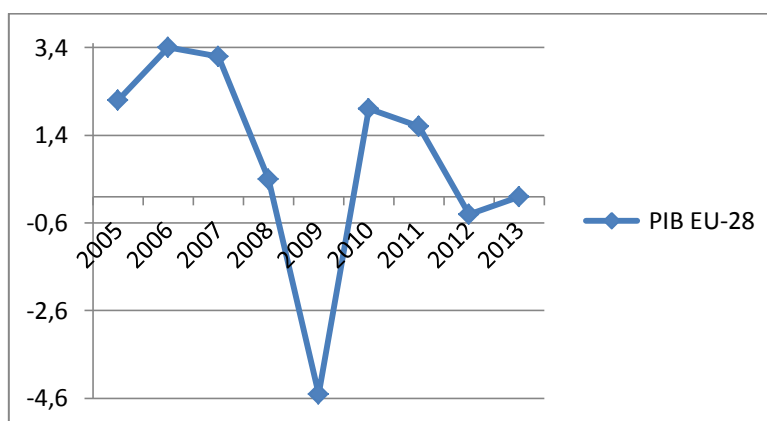
La elaboración del trabajo se ha hecho a partir de la información estadística ofrecida por organismos oficiales, que ha sido tratada por el autor, así como los diferentes informes y estudios elaborados en distintos ámbitos. Para el caso de España las principales fuentes han sido el Ministerio de Educación, Cultura y Deporte y el Instituto Nacional de Estadística (INE). Por otro lado, los Consejos Escolares del Estado y de las diferentes Comunidades Autónomas analizan la situación del sistema educativo en sus respectivos ámbitos y elaboran informes, lo que ha sido de gran ayuda para elaborar este trabajo.

5. Capítulo 1: Gasto público en educación en la Unión Europea¹

5.1. La crisis económica y el impacto en el gasto público

El decrecimiento económico como consecuencia de la crisis del 2007-2008 (figura 1.1) ha tenido un fuerte impacto en las finanzas públicas de la Unión Europea en los últimos años. El aumento del déficit público y el nivel de deuda han puesto en cuestión el modelo actual de la Unión Europea y, en consecuencia, los estados miembros se han visto obligados a limitar la deuda pública a tan solo un 3% del Producto Interior Bruto.

1. Figura 1.1.: Crecimiento anual del Producto Interior Bruto EU-28, 2005-2013 (%)



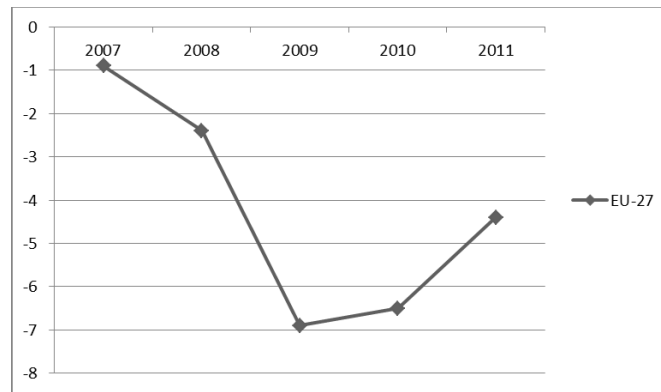
Fuente: Eurostat, estadísticas nacionales (Diciembre 2012)

El decrecimiento económico junto con la ayuda del sector público al sector financiero han tenido un efecto importante sobre las finanzas públicas en la Unión Europea. Como se puede observar en la figura 1.2, el déficit público se incrementó del 0,9% del PIB en 2007 al 6,9% en 2009 y al 6,5% en 2010. En 2011 el presupuesto mejoró significativamente respecto a los años 2009 y 2010, pero aun así se mantiene en una posición débil; ya que el déficit en el ejercicio 2011 supuso el 4,4% del PIB.

En cuanto a la deuda pública, en el año 2007 no se superaba el 60% del PIB en la UE. Sin embargo, ha ido creciendo con la crisis, llegando al 82,5% en 2011. Esta tendencia es general para el conjunto de la Unión Europea, a excepción de tres países (Bulgaria, Suecia y Noruega) que tienen una disminución de la deuda pública respecto del PIB en 2011 en comparación con 2007. España tenía en el año 2007 alrededor de 40% del PIB y pasó a tener casi el 70% del PIB en 2011, teniendo un aumento progresivo. (Figura 1.3)

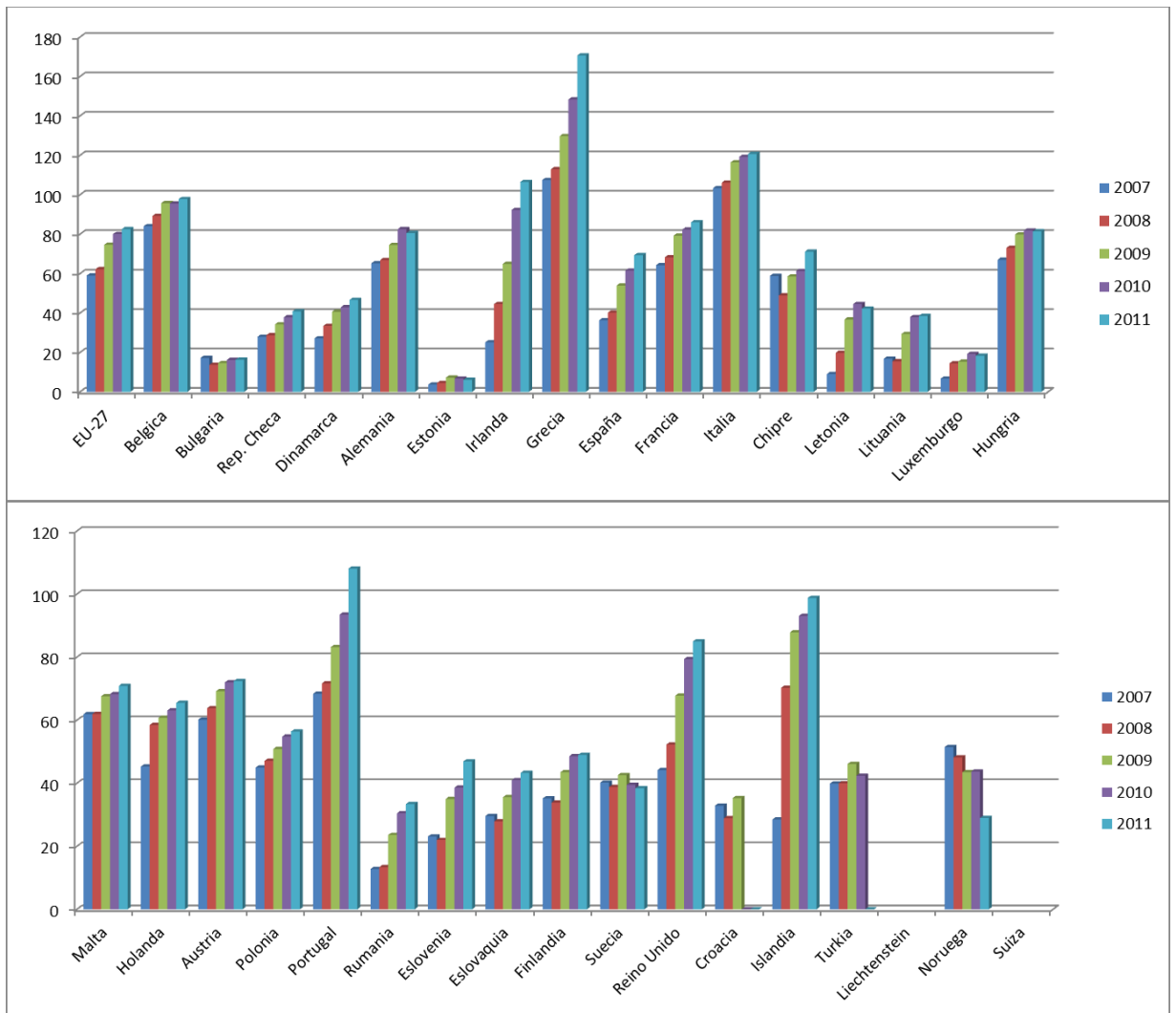
¹ Este capítulo ha sido elaborado a partir de European Commission/EACEA/Eurydice (2013).

2. Figura 1.2.: Déficit presupuestario como porcentaje del PIB, 2007-2011 (%)



Fuente: Eurostat, estadísticas nacionales (diciembre 2012)

3. Figura 1.3.: Deuda bruta como porcentaje del PIB en la UE, 2007-2011 (%)



Fuente: Eurostat, estadísticas nacionales (diciembre 2012)

5.2. Impacto en el gasto en educación

El impacto de la crisis en el gasto público se ha hecho notar también en el gasto en educación. Los países con más déficit público son los que más afectados se han visto por estos recortes. Los países más afectados en cuanto al presupuesto en educación han sido Irlanda, Grecia, España, Francia, Chipre, Lituania, Polonia, Portugal, Rumania, Eslovenia, Eslovaquia, Reino Unido e Islandia, países con un porcentaje alto de deuda pública.

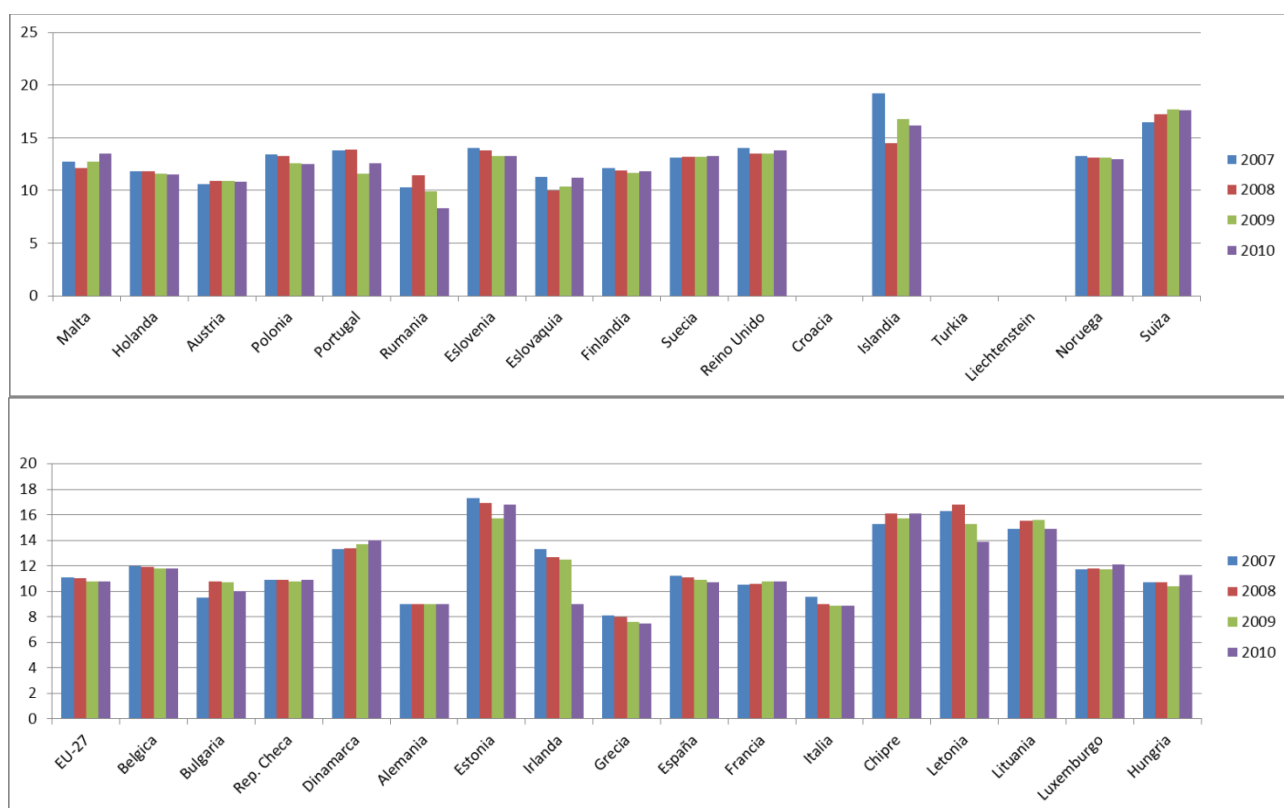
En total son 20 los países que han sufrido recortes en educación en los años 2011 y 2012. Sin embargo podemos distinguir diferentes niveles: recortes en el presupuesto de más del 5% en Grecia, Italia, Chipre, Letonia, Lituania, Hungría, Portugal, Rumania, Reino Unido (Gales) y Croacia. Recortes de entre un 1% y un 5% en Comunidad francesa de Bélgica, Bulgaria, Republica Checa, Estonia, Irlanda, España, Francia, Polonia, Eslovenia, Eslovaquia y Reino Unido (Escocia).

Por otro lado, otros países han aumentado su presupuesto en educación entre un 1% y un 5%. Es el caso de países como Finlandia, Suecia, Austria e Islandia. Además, 4 países o regiones lo han aumentado más de un 5%, la Comunidad Alemana de Bélgica, Luxemburgo, Malta y Turquía.

Para ver mejor si la bajada en el presupuesto en educación de estos países se debe a una reducción en el presupuesto total; es decir, para ver la importancia relativa se comparará el presupuesto en educación en porcentaje del presupuesto total. (Figura 1.4)

A nivel de la Unión Europea, la importancia del gasto en educación respecto del gasto total se mantiene estable, con una ligera tendencia a la baja: en 2007 el gasto en educación representaba el 11,1% del presupuesto total, mientras que en 2010 este porcentaje se redujo hasta el 10,8%. Sin embargo, en algunos países, Dinamarca, Chipre, Malta y Suiza, el gasto público en educación ha aumentado más (o ha disminuido menos) que el gasto total. En estos países el gasto en educación respecto del gasto total ha aumentado un 1% del 2007 al 2010. Por otra parte, están los países que más han reducido su gasto en educación respecto del total, Irlanda, Rumania, Letonia e Islandia.

4. Figura 1.4.: Gasto en educación como porcentaje del gasto total, 2007-2010 (%)



Fuente: Eurostat, estadísticas nacionales y COFOG (Noviembre 2012)

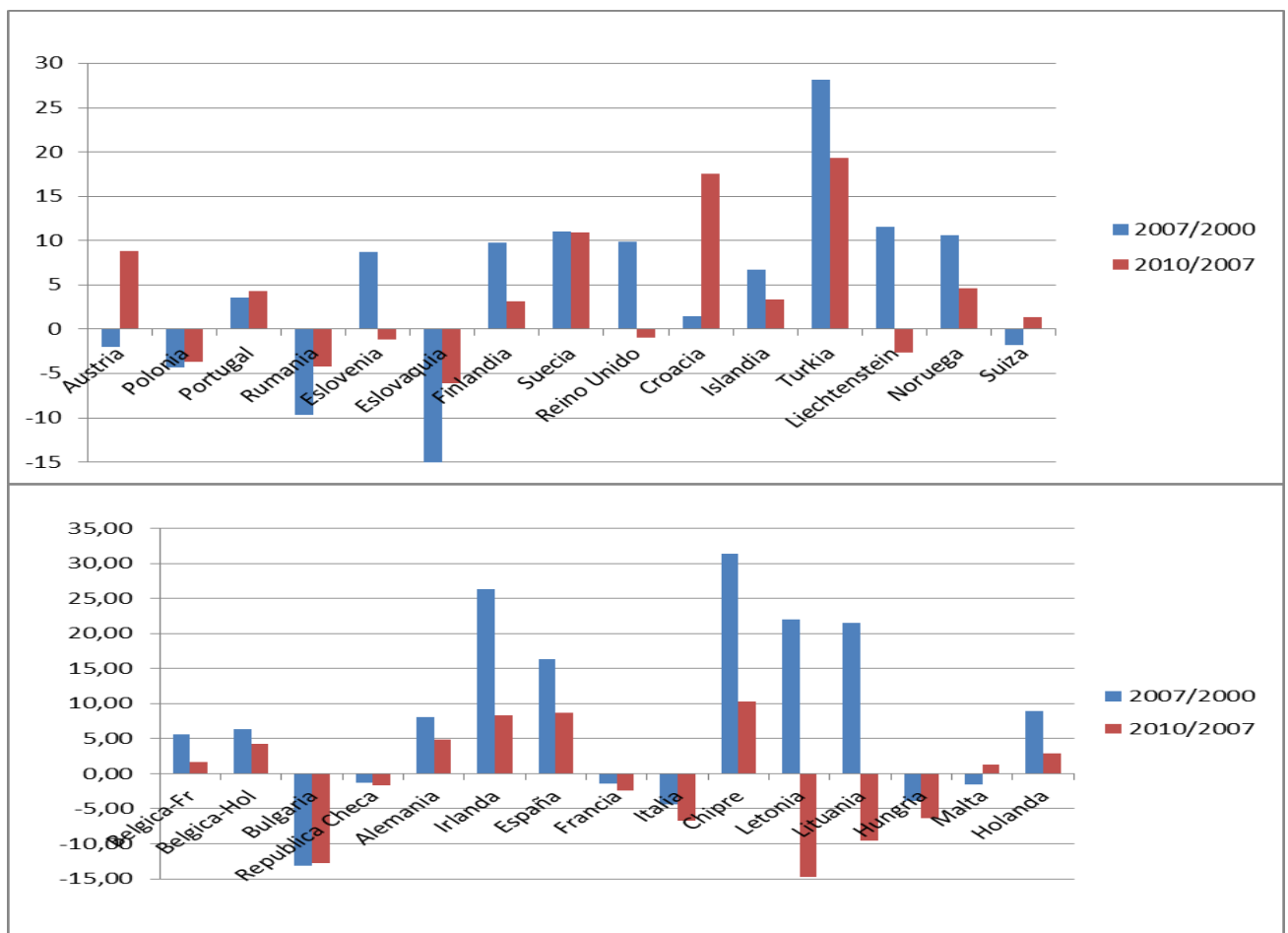
5.3. ¿Cómo ha afectado la crisis a los recursos humanos en educación?

Desde 2010 el número de profesores que se han visto afectados por los recortes en educación han aumentado significativamente. Ocho países (Bulgaria, Republica Checa, Francia, Italia, Hungría, Polonia, Rumania y Eslovaquia) sufrieron bajadas en cuanto al número de profesores en los años analizados (2000-2010). Cinco países (Letonia, Lituania, Eslovenia, Reino Unido y Liechtenstein) sufrieron disminuciones solo desde el año 2007. Por otro lado, Austria y Suiza son los únicos países que tuvieron una reducción de profesores en los años 2000-2007 y un aumento en 2007-2010. España por su parte, aumentó el número de profesores un 16% entre los años 2000-2007 y un 8,7% entre los años 2007-2010. (Figura 1.5).

En la mayor parte de los países entre 2007 y 2010 el número de profesores ha variado según el ratio de alumnos/profesor, pero hay algunas excepciones. En Chipre, Austria, Croacia, y en menor medida en Bélgica, el número de profesores siguió creciendo mientras que el número de alumnos bajó entre un 3-5%. En cambio, en Italia y Reino Unido, el número de profesores bajó un 8,5% y 4%, respectivamente, mientras que el número de alumnos siguió aumentando.

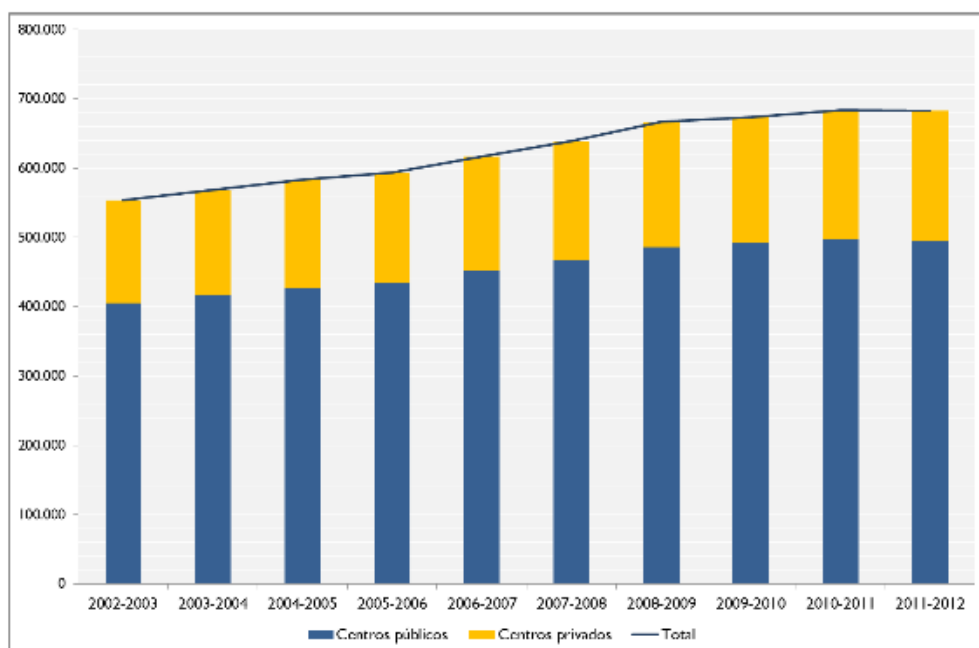
Durante 2011 y 2012, el número de profesores disminuyó en un tercio de los países por diferentes motivos. La razón más significativa es el descenso de alumnos, aunque los recortes también han contribuido a este descenso. En otros países o regiones, el número de profesores ha aumentado debido a reformas para la inclusión de alumnos con necesidades especiales (Bélgica -Flandes, Grecia, Eslovenia y Croacia) y a un aumento en apoyo al profesorado existente (Malta y Reino Unido-Inglaterra). En España, según el consejo escolar del Estado en el año 2013, el número de profesores se ha mantenido estable en los años 2010-2012, tanto en el ámbito privado como en el público. (Figura 1.6)

5. Figura 1.5.: Aumento porcentual del número de profesores 2007/2000 y 2010/2007, (%)



Fuente: Eurostat, UOE (Julio 2012)

6. Figura 1.6.: Evolución del número de profesores que imparte enseñanzas de régimen general en España, según la titularidad del centro. Cursos 2002-2003 a 2011-2012.



Fuente: Informe del consejo escolar del Estado, 2013.

La manera más habitual de reducir el gasto en educación: recortar y congelar salarios

Los salarios de los profesores se han reducido o congelado en la mitad de los países examinados, empezando por el curso 2009/10, y sobre todo a partir de la mitad del año 2010. Este es el caso de España y Rumania en 2010/2011, Eslovenia en el 2011/2012 y Grecia, Irlanda y Portugal en ambos años. Los salarios se congelaron en 8 países en 2011 y 2012 (Estonia, Letonia, Lituania, Bulgaria, Italia, Hungría, Eslovaquia y Croacia). Es decir, aunque no se hayan aplicado recortes reales, los salarios no se han ajustado a los niveles de inflación, por lo que el poder de compra de los profesores bajó en estos países.

En cuatro países (República Checa, Polonia, Eslovaquia y Islandia), los salarios de los profesores aumentaron en 2012 debido a una reforma en la estructura de los salarios. Los salarios en Rumania también aumentaron en 2012 y casi han llegado a niveles de antes de la crisis.

En Chipre, en 2010 y 2011 los salarios aumentaron un 4% cada año. Sin embargo, a partir de octubre de 2011, dada la reducción presupuestaria se ha reducido el salario mensual entre un 2,5% y un 4%.

En España hasta mayo de 2010 se aprobó y aplicó un aumento en los salarios de un 0,3% con respecto a 2009. Sin embargo, los salarios se vieron afectados por una reducción de un 5% en los salarios de todos los funcionarios desde el 1 de junio de 2010. En los años 2011 y 2012 en los presupuestos generales de estado se estableció una congelación de los salarios.

5.4. ¿Ha afectado la crisis a las infraestructuras y a la financiación de los programas específicos de la educación?

Un cuarto de los países examinados han anulado, han pospuesto o han reducido el mantenimiento de los edificios de educación por la crisis

Entre 2010 y 2012, ocho países o sistemas educativos europeos, Irlanda, Polonia, Rumania, Eslovenia, Eslovaquia, Reino Unido (Inglaterra y Norte de Irlanda) e Islandia han reducido el gasto en construcción, mantenimiento o renovación de edificios para la educación. Aunque este gasto sea pequeño en comparación con el gasto total, el deterioro de las infraestructuras puede afectar directamente a la calidad de la educación en un futuro. En el resto de países, el gasto para la educación preescolar y escuelas se ha mantenido constante, pero en dos países (Bélgica y Suecia) ha aumentado por la modernización de los edificios o por el aumento de alumnos.

Siete países o regiones, Bulgaria, República Checa, Irlanda, Chipre, Eslovaquia, Reino Unido (Inglaterra) e Islandia redujeron el presupuesto para la construcción, el mantenimiento y la renovación de los edificios para la educación superior en 2011 o/y 2012.

El gasto para las Tecnologías de la Información y Comunicación (TIC) y para programas para la asistencia a la educación también se ha visto afectado por los recortes en educación

El gasto para desarrollar las competencias digitales de los estudiantes en la escuela ha escapado hasta ahora en gran medida del impacto de la crisis económica y financiera. Sin embargo, en cuatro países (España, Chipre, Polonia e Islandia) el equipamiento de las TICs ha disminuido en los últimos años como consecuencia de las dificultades económicas en el año 2012. La ayuda para la asistencia educativa, así como para abordar el bajo rendimiento o reducir el abandono escolar, sigue siendo una prioridad. Solo la República Checa e Irlanda han reducido en este aspecto, debido a la necesidad de reducir el gasto público. España, mantiene la estrategia de desarrollar las competencias tecnológicas de los estudiantes. Sin embargo, en el presupuesto de 2012 esta partida se ha reducido a la mitad.

Además, en el año 2012 dos países (Bélgica – Comunidad francesa y Malta) han fortalecido la inversión en equipamiento informático para las escuelas, mientras que tres países (Bélgica - Comunidad francesa y Comunidad Flamenca, España y Noruega) han aumentado el presupuesto para programas específicos de ayuda para la educación.

6. Capítulo 2: Gasto público en educación: España²

6.1. Introducción

En este capítulo se analizará la evolución del gasto público en educación en el conjunto del territorio del Estado español así como en las Comunidades Autónomas. El análisis se realizará para el periodo 2000-2012, siendo los datos de este último año provisionales, ya que aún no se dispone de datos finales, pero que resultan válidos para analizar lo que ha sucedido.

Para comenzar, es necesario analizar cómo está organizado el sistema educativo en España, para continuar estudiando cómo y quién realiza el gasto público en educación. Para ello, se explica la evolución del gasto en educación, el total, por Comunidades Autónomas, por actividad educativa y por naturaleza económica. Además, se hará una comparativa en cuanto al gasto en educación concertada por Comunidades Autónomas.

6.2. Organización de la educación en España

En la organización del sistema educativo español, explicada en la página web del Ministerio de Educación, Cultura y Deporte³, a lo largo de los años desde la aprobación de la Constitución Española en el año 1978, se han ido transfiriendo funciones desde el gobierno central a las Comunidades Autónomas de forma que hoy en día presenta un alto nivel de descentralización. Como consecuencia, las competencias de educación se distribuyen en cuatro niveles: Estado, Comunidades Autónomas, Administraciones locales y centros docentes. Sin embargo, la educación en Ceuta y Melilla se sigue ejecutando directamente desde el Ministerio.

El Estado, por su parte, vela por la homogeneidad y la unidad de los sistemas educativos, garantizando los derechos otorgados por la Constitución. Para la ejecución de sus funciones se organiza en dos ámbitos: servicios centrales, para la estructura básica, y servicios periféricos, para la gestión de tareas de ámbito regional y provincial.

A las Comunidades Autónomas les corresponde el desarrollo de las normas estatales y la regulación complementaria, así como la mayor parte de las competencias ejecutivo-administrativas de gestión del sistema educativo de la propia Comunidad Autónoma.

A las corporaciones locales se les reconoce la capacidad para cooperar con las Administraciones Estatales y Autonómicas en el desarrollo de la política educativa. Cooperan en la creación, construcción y mantenimiento de los centros públicos docentes y en la realización de servicios

² Este capítulo se ha elaborado a partir de los datos obtenidos del Ministerio de Educación, Cultura y Deporte y el INE, así como de diferentes informes elaborados por estos.

³ Datos obtenidos en la página del Ministerio de Educación, Cultura y Deporte. Disponible: <http://www.mecd.gob.es/educacion-mecd/>

complementarios. Esta participación se hace a través de los Consejos Escolares Autonómicos y en los Consejos Escolares de los centros. Al repartir las competencias en diferentes niveles, se necesita una cooperación entre los poderes públicos. El órgano para la cooperación administrativa y el intercambio de información es la Conferencia Sectorial de Educación, que está formada por los Consejeros de educación de las Comunidades Autónomas y el Ministro de educación.

Respecto a la estructura del sistema educativo, se distribuye entre la educación obligatoria y la no obligatoria. Por su parte, la educación infantil, primaria y secundaria (ESO) es obligatoria, mientras que a partir de aquí, son no obligatorios, tanto los grados de formación profesional, como el bachillerato y la universidad. (Figura 2.1)

En cuanto a la educación en España es obligatoria hasta los 16 años. Primero, de 3 a 6 años está la educación infantil. A continuación, de 7 a 12 la educación primaria, con duración de 6 años. Después, y como último ciclo obligatorio, se encuentra la educación secundaria (ESO), con una duración de 4 años.

En cuanto a la educación no obligatoria, hay formación profesional de grado medio o Bachillerato. El Bachiller es el puente para hacer o formación profesional de grado superior o entrar a la universidad después de haber pasado la selectividad. Finalmente, la universidad hoy en día está distribuida en grados, que por norma general son de 4 años. Finalmente, después de cursar los grados, existen posgrados y doctorados para más especialización.

6.3. Evolución de las principales variables

Número de alumnos

El número de alumnos es muy relevante a la hora de analizar la evolución del gasto, ya que no es lo mismo gestionar la educación en un territorio donde el número de alumnos se mantiene constante o con una tendencia decreciente, que en un territorio donde el número de alumnos crece fuertemente todos los años. Por lo tanto, en este apartado analizaremos la evolución del número de alumnos por Comunidades Autónomas y por actividad educativa. (Anexo, tabla 2.1)

En cuanto a la evolución del número de estudiantes en educación infantil, primaria y secundaria, hay que remarcar que el número de estudiantes de educación infantil ha crecido fuertemente en todas las Comunidades Autónomas en los años analizados, 2000-2012. En este tipo de educación el alumnado ha aumentado un 34,55% entre 2000-2007 y un 16,69% entre 2007-2012. La educación primaria ha crecido en el conjunto de Estado, pero menos que en la educación infantil, un 5,38% y 7,30%, respectivamente. Sin embargo, en la educación secundaria el número de estudiantes ha descendido ligeramente en las dos etapas, un -3,58% y -2,04%, respectivamente.

En cuanto al análisis del número de alumnos por Comunidades Autónomas hay disparidades. En la educación infantil, todas crecen en número de alumnos, sobre todo del 2000 al 2007, incluso por encima del 40% en Comunidades como Aragón, Cantabria, Comunidad Valenciana, Madrid, Navarra y País Vasco. La única Comunidad en negativo en la etapa 2007-2012 es Navarra, con un -7,82%.

Respecto a la educación primaria, hay Comunidades que crecen mucho: Aragón, Baleares, Cataluña, Comunidad Valenciana, Madrid, Murcia, Navarra, País Vasco y La Rioja, con incrementos de más de un 10% y otras que descienden significativamente, Extremadura y Galicia en los años 2000-2007. En los años 2007-2012 en Cantabria, Cataluña, Madrid y País Vasco ha habido un aumento de más del 10%, mientras que ninguna comunidad ha descendido en número de alumnos en educación primaria.

En cuanto a la educación secundaria, es la que más ha sufrido la bajada de número de alumnos. En los años 2000-2007, las que más han descendido son Asturias, Cantabria, Castilla y León, Extremadura, Galicia y País Vasco. Por otro lado, en Cataluña, Murcia, Castilla la Mancha, Comunidad Valenciana y Navarra, han aumentado ligeramente. En los años 2007-2012, las Comunidades que resaltan son Extremadura y Galicia, donde el número de alumnos decrece notablemente y Navarra, porque aumenta fuertemente.

En cuanto a la educación universitaria, el número de alumnos tiene una tendencia decreciente entre 2000-2008, que pasa a nivel estatal de 1.554.972 alumnos a 1.391.253 en 2008. A partir de este año, comienza a subir, hasta llegar a 1.450.036 alumnos en 2012. Esta tendencia se mantiene prácticamente en todas las Comunidades Autónomas. (Anexo, tabla 2.2)

Número de profesores

A nivel estatal el número de profesores en España en la educación no universitaria ha crecido en los años analizados como se puede ver en la tabla 2.3, pasando de ser 555.313 en el año 2000 a 701.241 en el 2012. Sin embargo, se puede ver que en los años 2000-2007, aumentó un 21,21% y en los años 2007-2012 un 4,19%. Este descenso del crecimiento de número de profesores puede entenderse como una consecuencia de la crisis, aunque también hay que tener en cuenta el descenso en el número de alumnos.

Se pueden apreciar diferencias entre las Comunidades Autónomas. En los primeros años (2000-2007) todas crecen en cuanto a número de profesores, aunque en diferente proporción. Y en los años 2007-2012, hay cinco comunidades que descienden (Castilla la Mancha, Cantabria, Galicia, Extremadura y Canarias), mientras que otras siguen aumentando fuertemente (La Rioja, Andalucía, Navarra, País Vasco, Baleares y Murcia).

1. Tabla 2.3. Número de profesores no universitarios en números absolutos y variación por CCAA y ordenados por incremento de 2012/2007 (2000-2012).

	2000	2007/2000	2007	2012/2007	2012
La Rioja	3.439	24,34%	4.276	16,07%	4.963
Andalucía	100.724	14,08%	114.906	13,56%	130.485
Navarra	8.230	22,28%	10.064	7,78%	10.847
País Vasco	28.739	17,12%	33.659	6,64%	35.893
Baleares	11.422	32,17%	15.096	5,74%	15.963
Murcia	16.872	42,20%	23.992	5,34%	25.274
TOTAL	555.313	21,21%	673.070	4,19%	701.241
Aragón	15.791	23,20%	19.454	3,62%	20.158
Cataluña	85.835	27,52%	109.461	3,39%	113.176
Madrid	65.975	33,78%	88.261	3,35%	91.217
Comunidad Valenc	58.157	24,26%	72.268	2,35%	73.964
Castilla y León	33.811	7,63%	36.390	1,70%	37.007
Asturias	13.480	4,50%	14.086	0,36%	14.137
Castilla La Mancha	24.582	34,94%	33.171	-1,10%	32.805
Cantabria	7.270	19,39%	8.680	-1,54%	8.546
Galicia	37.472	6,42%	39.876	-2,05%	39.059
Extremadura	15.618	10,28%	17.223	-2,44%	16.803
Canarias	25.747	14,11%	29.380	-4,95%	27.925

Fuente: Elaboración propia a partir de datos obtenidos en el INE y el Ministerio de Educación, Cultura y Deporte.

En cuanto al número de profesores universitarios a nivel estatal, crece hasta el año 2010, situándose en 130.166 profesores, mientras que en los años 2011 y 2012 decrece hasta los 115.332. Esta tendencia se mantiene en todas las Comunidades Autónomas. (Anexo, Tabla 2.4)

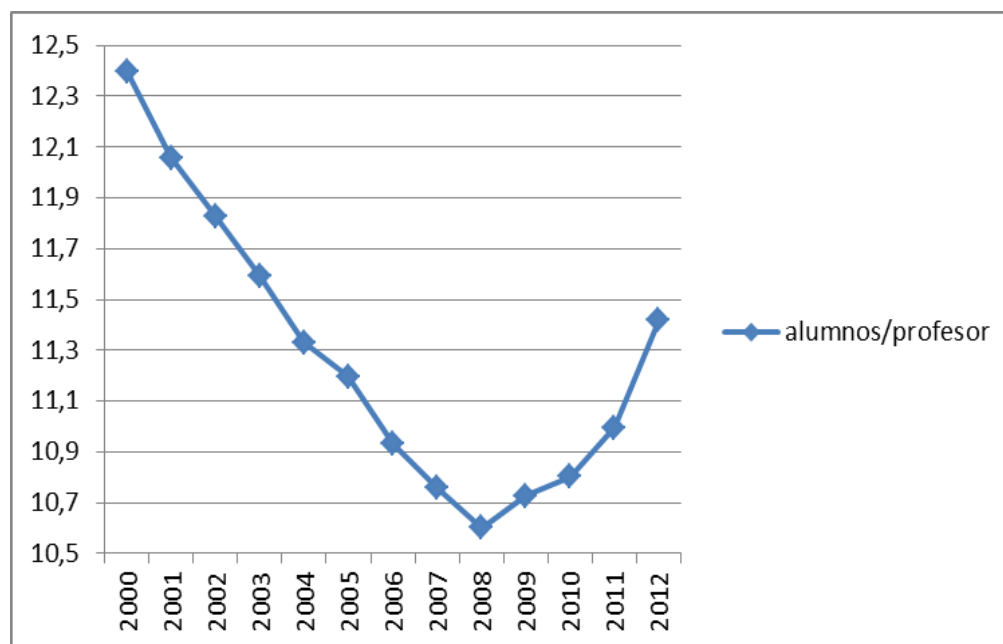
Ratio alumno/profesor

Para poder analizar si el descenso o el aumento de profesores es una consecuencia de los recortes, es relevante analizar el ratio de alumnos por profesor. En cuanto a la educación no universitaria, el ratio se encontraba en 12,4 alumnos por profesor en el año 2000, y este descendió hasta los 10,6 en el año 2008. A partir de este año, ha ido aumentando hasta llegar a los 11,41 en el año 2012. (Figura 2.2)

En cuanto al ratio de alumnos/profesor en la educación universitaria, es de 14,94 en el año 2000, como se puede ver en la figura 2.3. A partir de ahí, el numero va descendiendo, lo que significa que hay más profesores para los alumnos, hasta el 2010, situándose en 11,19 alumnos por profesor. A partir de aquí aumenta de forma pronunciada en el año 2011 llegando a 12,4 y más ligeramente en 2012 hasta 12,57.

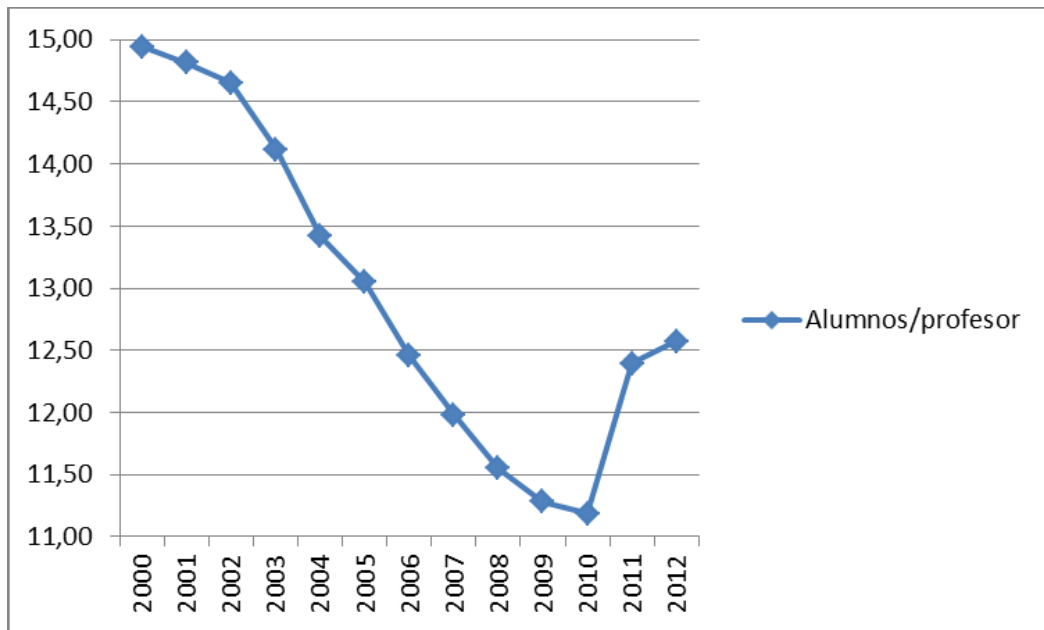
En consecuencia, tanto en la educación no universitaria como en la universitaria se ve una tendencia clara a la disminución de este ratio hasta el año 2008 en la no universitaria y 2010 en la universitaria, y a partir de aquí un aumento. Por lo tanto, el ratio demuestra que se están haciendo esfuerzos para atender a los alumnos con menos proporción de profesores.

8. Figura 2.2.: Ratio alumnos por profesor en la educación no universitaria en España 2000-2012.



Fuente: Elaboración propia a partir de datos obtenidos en el INE y el Ministerio de Educación, Cultura y Deporte.

9. Figura 2.3.: Ratio alumnos por profesor en la universidad en España 2000-2012.

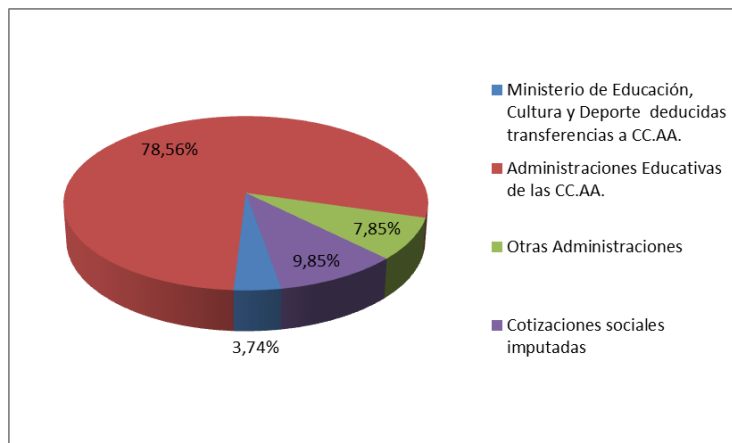


Fuente: Elaboración propia a partir de datos obtenidos en el INE y el Ministerio de Educación, Cultura y Deporte.

6.4. Distribución del gasto en educación por niveles territoriales

El gasto en educación en el año 2012* es de 48.951.850,1 millones de euros, de los cuales el 78,56% corresponde a las Comunidades Autónomas ya que la educación en España está descentralizada, como se ha comentado anteriormente. En segundo lugar, se encuentran las cotizaciones sociales imputadas con el 9,85% y otras administraciones, con el 7,85%. Finalmente, el Ministerio de Educación, Cultura y Deporte gasta el 3,74% del gasto total en educación. (Figura 2.4)

10. Figura 2.4.: Gasto en educación por administración en el año 2012* (%).



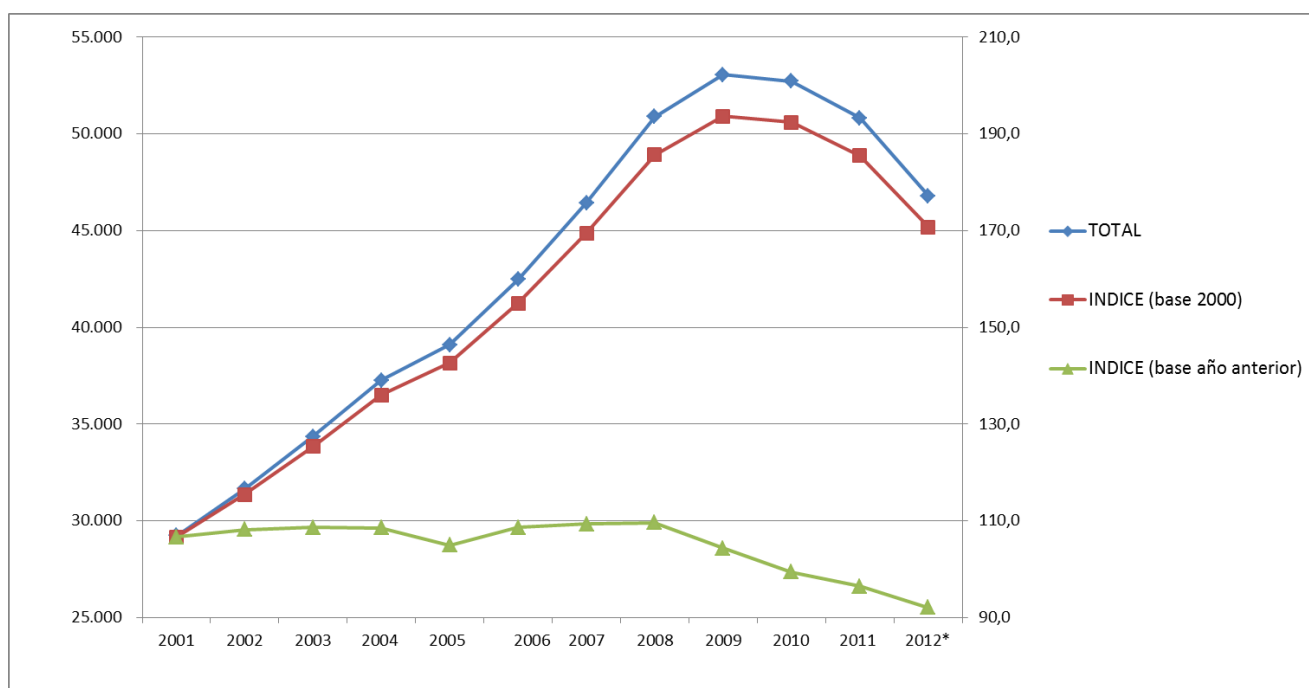
Fuente: Elaboración propia a partir de datos del Ministerio de Educación, Cultura y Deporte.

6.5. Evolución del gasto en educación

Evolución del gasto total en educación y por Comunidades Autónomas

Para ver las líneas generales del gasto educativo en España en su conjunto vamos a hacer un breve análisis común del gasto total. En el año 2000 el gasto en educación era de 27.407 millones de euros, que ha ido aumentando cada año hasta alcanzar su máximo en el año 2009, llegando a 53.060 millones de euros. A partir de ahí, ha disminuido de manera continuada en los años 2010, 2011 y 2012*, reduciéndose a 46.789 millones de euros. En cuanto a la tasa de crecimiento del gasto medio ha sido de 4,3% en los años analizados (2000-2012*). Sin embargo, en los años 2010, 2011 y 2012, respecto del año anterior, ha habido un decrecimiento del -0,6%, -3,6%, y -7,9%, respectivamente. (Figura 2.5)

11. Figura 2.5.: Gasto total en educación 2000-2012* (total millones de euros, índice año base 2000, índice año anterior).

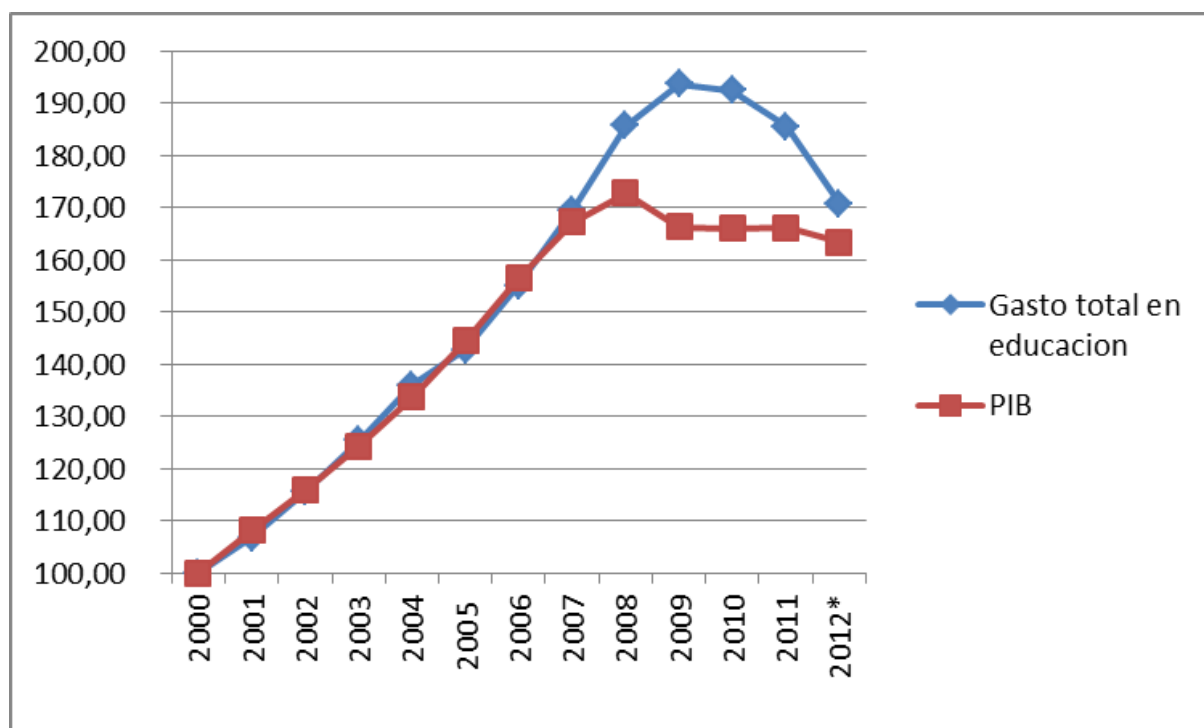


Fuente: Elaboración propia a partir de datos del Ministerio de Educación, Cultura y Deporte.

A continuación analizaremos la evolución del gasto en educación y el PIB en los años analizados (2000-2012*). El gasto en educación en los años 2000-2012*, ha aumentado significativamente, llegando a un 93,6% de aumento en el año 2009 respecto del año 2000 y a partir de ahí ha descendido, situándose en un 70,7% en el año 2012*. El PIB durante los años analizados aumentó significativamente hasta el año 2008, sufriendo un descenso en el 2009, manteniéndose en los años 2010 y 2011 y reduciéndose ligeramente en el 2012. Como se puede ver en la figura 2.6, el gasto en educación, aunque haya disminuido a partir del año 2009, se ha mantenido por encima

del PIB. Sin embargo, en los años que el PIB se ha estabilizado (2009-2010-2011-2012) el gasto en educación ha disminuido, incluso muy significativamente en el año 2012*. Aun así de momento se sigue manteniendo por encima del incremento del PIB. (Figura 2.6)

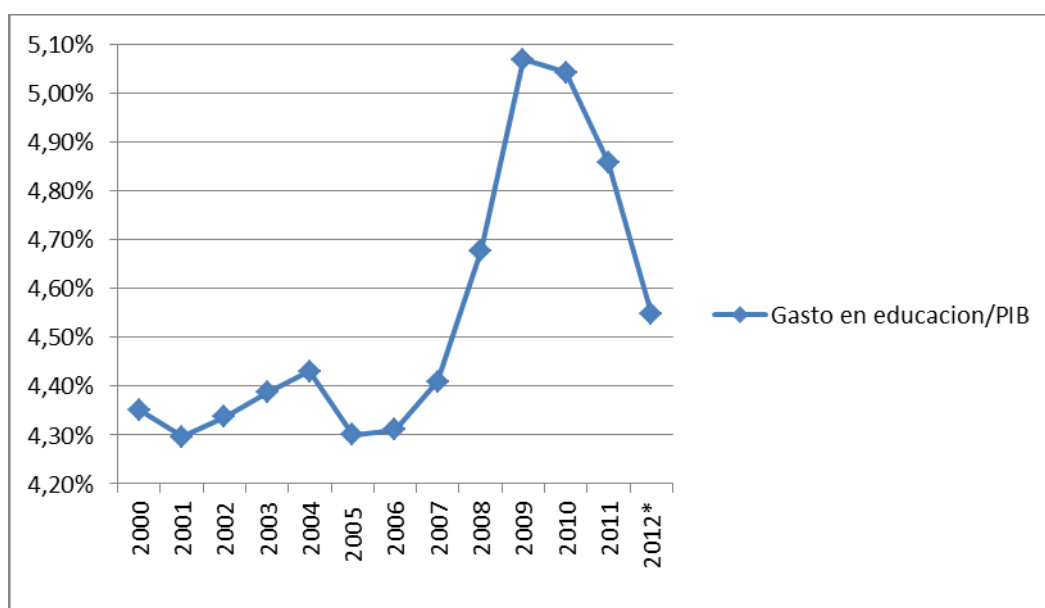
12. Figura 2.6.: Incremento en gasto en educación y PIB 2000-2012*, (Índice año base 2000).



Fuente: Elaboración propia a partir de datos obtenidos en el Ministerio de Educación, Cultura y Deporte y en la página web de www.datosmacro.com.

Según el informe elaborado por el Instituto Nacional de Estadística (INE), *Sistema estatal de indicadores de la educación prioritarios 2007*, en la página 27 se asegura que la importancia de la educación para un país se mide en parte por los recursos humanos y materiales que destina a su sistema educativo. Por lo tanto, a continuación analizaremos el gasto en educación respecto del PIB. Como se puede observar en la figura 2.7, el gasto en educación respecto del PIB durante los años 2000-2007 se mantiene entre el 4,3% y el 4,45%, mientras que en los años 2008 y 2009 aumenta hasta un 4,68% y un 5,07% respectivamente debido al estancamiento del PIB. En el año 2010 disminuye ligeramente hasta el 5,04%, en el año 2011 a un 4,86% y en el 2012* sigue disminuyendo hasta el 4,55%. A grandes rasgos, la importancia relativa del gasto en educación respecto del PIB aumentó en el periodo de 2008-2009 y disminuyó en los años siguientes, ya que el PIB en estos últimos años se ha estabilizado pero el gasto en educación ha disminuido.

13. Figura 2.7.: Gasto en educación respecto del PIB 2000-2012* (%).



Fuente: Elaboración propia a partir de datos obtenidos en el Ministerio de Educación, Cultura y Deporte.

Para analizar mejor la variación del gasto en educación, analizaremos cómo ha variado el gasto por estudiante tanto en el conjunto de España como en cada Comunidad Autónoma. Como se puede observar en la tabla 2.6 separaremos el gasto entre los años 2000-2007 y 2007-2012, con el propósito de ver la diferencia en época de bonanza y de recesión económica.

En términos absolutos, el gasto por estudiante en el conjunto del Estado es de 2.687 euros en el año 2000, se incrementa a 4.482 euros en 2007 y desciende a 4.067 euros en 2012. Las Comunidades que más gastaron en educación en el año 2012, es decir, las que se encuentran por encima de la media son País Vasco (6.320), Cantabria (5.180), Galicia (4.950), Asturias (4.932), Navarra (4.786), Castilla y León (4.638), Extremadura (4.464), Aragón (4.311) y Comunidad Valenciana (4.130). Por otro lado, las Comunidades que menos gastaron, es decir, las que están por debajo de la media, son Andalucía (4.065), Baleares (4.033), Murcia (4.024), Cataluña (4.002), Castilla la Mancha (3.951), Canarias (3.777) y Madrid (3.479).

En cuanto al conjunto de España en términos porcentuales, el gasto se incrementó en un 66,83% en los años 2000-2007 y en cambio entre 2007-2012 cayó un -9,27%. Hay una gran diferencia entre un tramo y el otro, y se ve claramente que el gasto por estudiante sigue una tendencia al alza en los primeros años y una bajada severa en los segundos.

Haciendo un análisis más profundo, por Comunidades Autónomas, en todas ha habido más de 40 puntos porcentuales de diferencia entre un periodo y el siguiente. Además, todas las Comunidades Autónomas están en negativo en el periodo de 2007-2012, lo que significa que el gasto que se hace en educación por estudiante ha descendido durante la crisis, exceptuando el País Vasco. Esta

Comunidad es la única que sigue incrementando el gasto en los años 2007-2012, aunque el incremento sea menor que en los años 2000-2007.

2. Tabla 2.6. Totales y Variaciones del gasto en educación por estudiante y CCAA 2000,2007 y 2012*⁴.

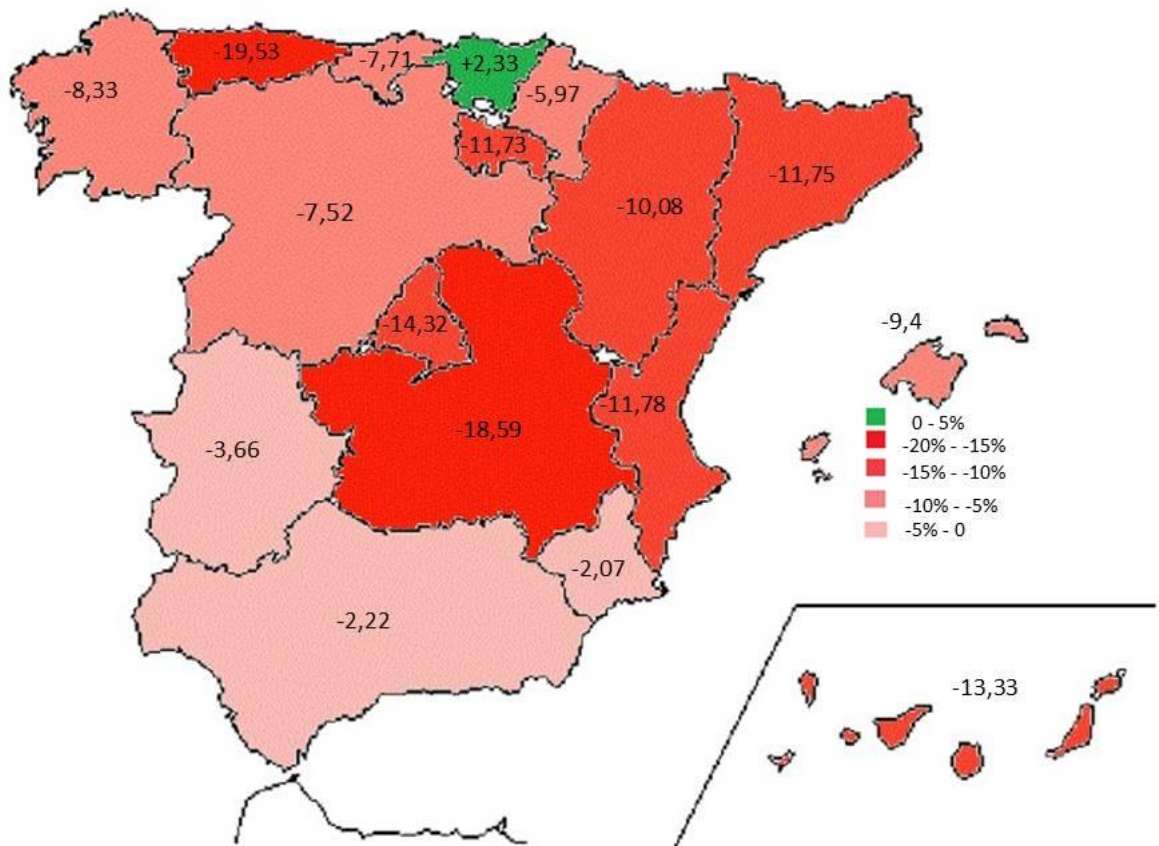
	2000	2000/2007	2007	2007/2012*	2012*
País Vasco	3.904	58,19%	6.176	2,33%	6320
Murcia	2.541	61,71%	4.109	-2,07%	4024
Andalucía	2.305	80,36%	4.157	-2,22%	4065
Extremadura	2.504	85,05%	4.634	-3,66%	4464
Navarra	3.647	39,54%	5.089	-5,97%	4786
Castilla y León	3.061	63,82%	5.015	-7,52%	4638
Cantabria	3.169	77,08%	5.612	-7,71%	5180
Galicia	3.059	76,49%	5.399	-8,33%	4950
TOTAL	2.687	66,83%	4.482	-9,27%	4067
Baleares	2.532	75,81%	4.452	-9,40%	4033
Aragón	3.010	59,31%	4.794	-10,08%	4311
La Rioja	3.069	54,88%	4.754	-11,73%	4196
Cataluña	2.732	65,97%	4.535	-11,75%	4002
Comunidad Valenciana	2.839	64,89%	4.682	-11,78%	4130
Canarias	3.087	41,17%	4.358	-13,33%	3777
Madrid	2.501	62,37%	4.061	-14,32%	3479
Castilla La Mancha	2.572	88,70%	4.853	-18,59%	3951
Asturias	3.114	96,84%	6.129	-19,53%	4932

Fuente: Elaboración propia a partir de datos obtenidos en el Ministerio de Educación, Cultura y Deporte y el INE.

En cuanto a la variación del gasto por estudiante en los años 2007-2012*, encontramos grandes diferencias entre las Comunidades Autónomas. Entre las que han reducido entre un 15-20% se encuentran Asturias (-19,53%) y Castilla la Mancha (-18,59%). Con un descenso menor, pero aun así considerable entre un 10-15%, se encuentran Madrid (-14,32%), Canarias (-13,33%), La Rioja (-11,73%), Comunidad Valenciana (-11,78%), Cataluña (-11,75%) y Aragón (-10,08%). Con un descenso menor, entre un 5-10%, se encuentran Baleares (-9,4%), Galicia (-8,33%), Cantabria (-7,71%), Castilla y León (-7,52%) y Navarra (-5,97%). Con un descenso negativo pero más pequeño (5%-0) se encuentran Extremadura (-3,66%), Andalucía (-2,22%) y Murcia (-2,07%). Finalmente, como la única Comunidad que sigue en positivo, a pesar de la crisis, está el País Vasco con un +2,33%. (Figura 2.8)

⁴ Dentro del total se incluye la universidad a distancia, Ceuta y Melilla y la universidad Oberta de Cataluña.

14. Figura 2.8.: Variación del gasto en educación por estudiante por CCAA, 2007-2012*



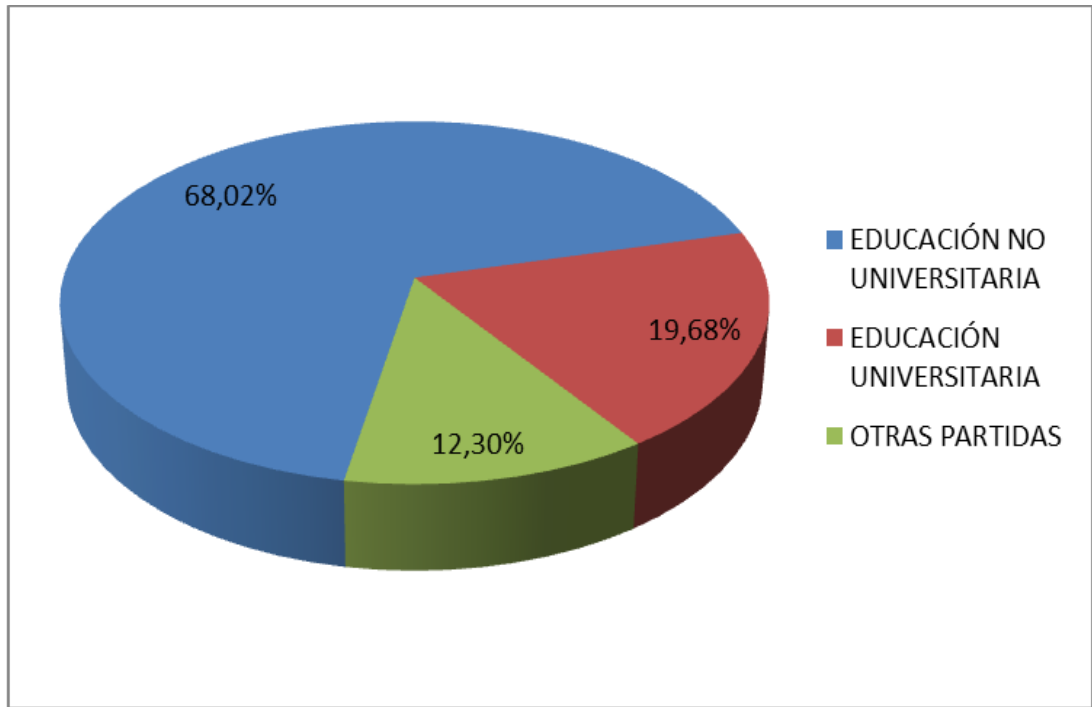
Fuente: Elaboración propia a partir de datos obtenidos en el Ministerio de Educación, Cultura y Deporte.

Evolución del gasto total en educación por actividad educativa

En cuando al gasto en educación por actividad educativa, en el año 2012*, un 68,02% se destinó para la educación no universitaria y un 19,68% para la educación universitaria. A otras partidas se destinó el 12,30% restante. Estos porcentajes de gasto se han mantenido en la misma línea en los últimos años. (Figura 2.9.)

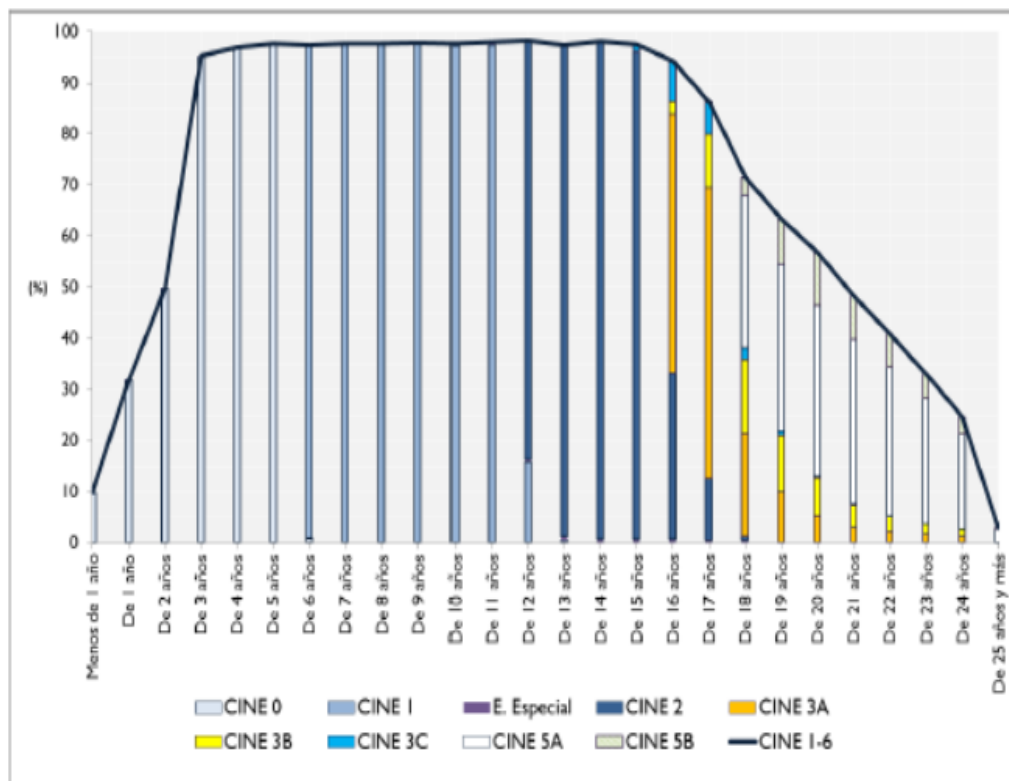
La educación no universitaria, como hemos podido comprobar en la figura 2.9, es la que mayor parte del presupuesto supone, ya que es obligatoria y el número de alumnos en esta categoría es mayor. Desde los 3 años hasta los 16, casi el 100% de la población estudia, mientras que este porcentaje desciende significativamente en los años posteriores, siendo apenas el 30% de las personas las que continúan estudiando a los 24 años. (Figura 2.10)

15. Figura 2.9.: Gasto en educación por actividad educativa en el año 2012* (%).



Fuente: Elaborado a partir de datos obtenidos en el Ministerio de Educación, Cultura y Deporte.

16. Figura 2.10.: Tasas netas de escolarización por edad y nivel de estudios en España. Curso 2011-2012 (%).

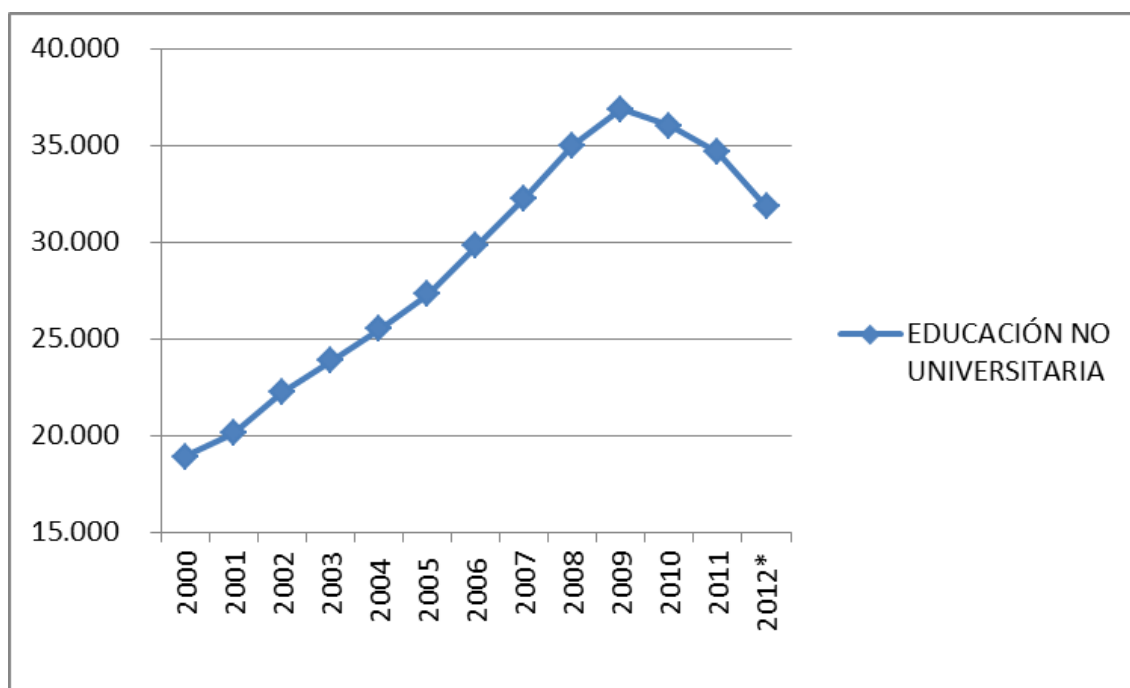


Fuente: Consejo Escolar Estatal (2013).

Evolución del gasto total en educación no universitaria

Desde el año 2000 hasta el 2009 el gasto en educación no universitaria ha aumentado significativamente, pasando de 18.927 millones de euros en el año 2000 a 36.854 millones de euros en el año 2009. A partir de este momento y hasta el último año analizado (2012*) ha disminuido ligeramente, a 36.019 millones de euros en 2010, 34.644 millones de euros en 2011 y más fuertemente en el año 2012* a 31.826. (Figura 2.11.) Esta disminución comparada con la del año anterior, tenemos que para el año 2010 ha sido un -2,27%, para el año 2011 un -3,82% y para el año 2012* un -8,14%.

17. Figura 2.11.: Gasto en educación no universitaria 2000-2012* (millones de euros).



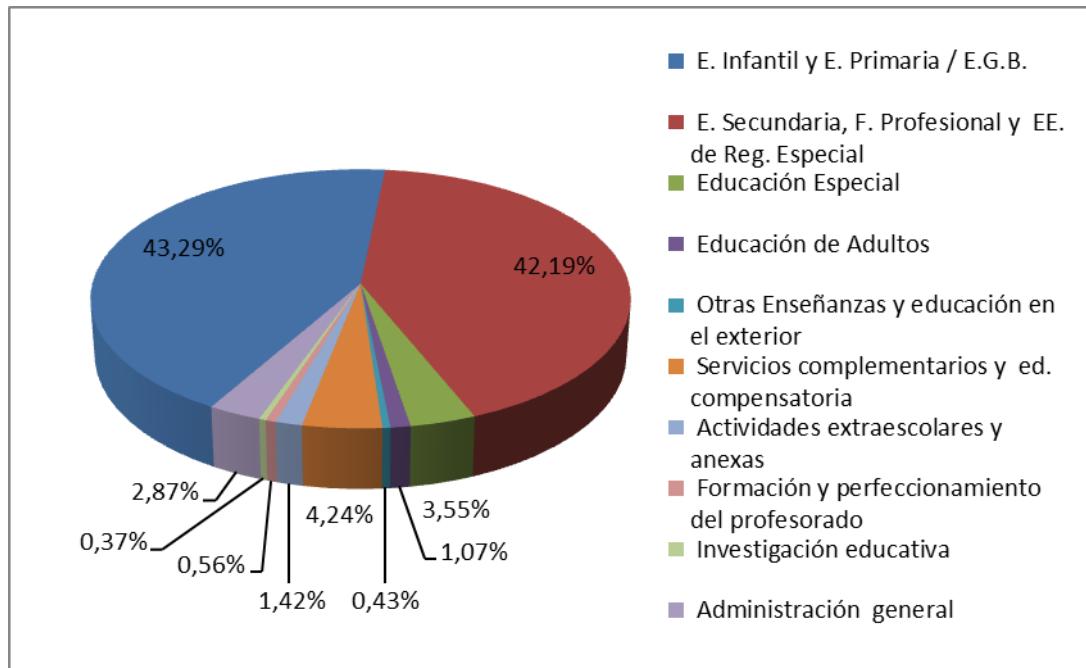
Fuente: Elaboración propia a partir de datos obtenidos en el Ministerio de Educación, Cultura y Deporte.

Dentro de la educación no universitaria en el año 2012*, la educación infantil y primaria (43,29%) y la educación secundaria, formación profesional y enseñanzas de régimen especial (42,19%) son las dos más importantes. La educación especial (3,54%), la administración general (3,55%) y la educación de adultos (1,07%) son las que les siguen, pero muy por debajo en cuanto a volumen de gasto se refiere. (Figura 2.12)

En cuanto a la evolución del gasto en educación no universitaria por actividad, analizaremos el gasto en la educación infantil y primaria y en la educación secundaria, formación profesional y enseñanzas de régimen especial, ya que son las que suponen un 85,49% del gasto en la educación no universitaria. La evolución de ambas es parecida, aumentan hasta el año 2009 tomando el año 2000 como año base, un 87,27% en la educación infantil y primaria y un 91,06% en la educación secundaria, formación profesional y enseñanzas de régimen especial. Luego comienzan a bajar,

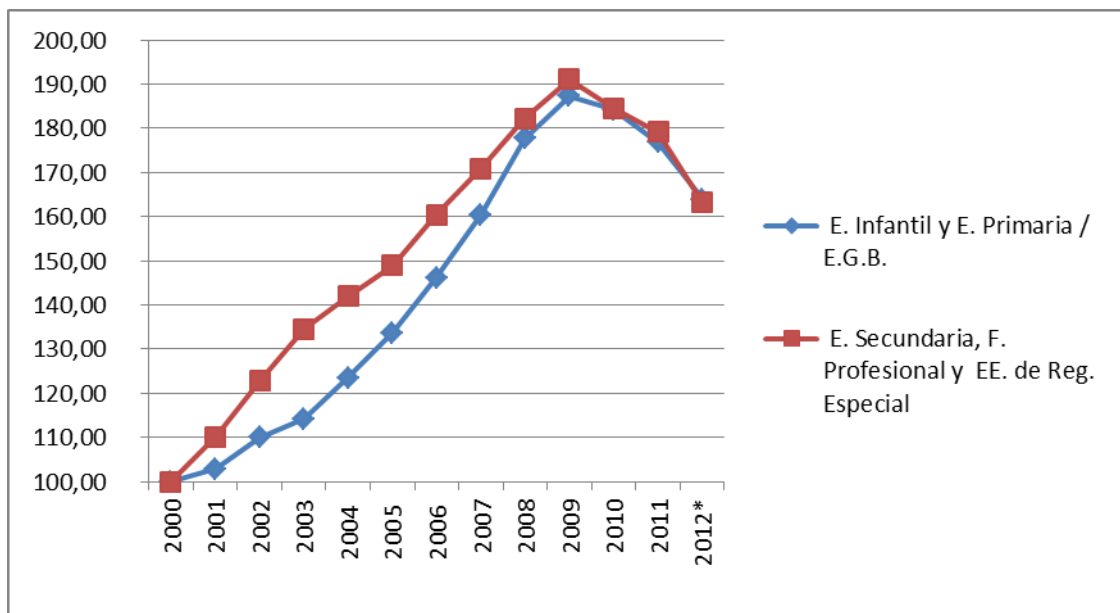
situándose a niveles de 2006-2007 en el año 2012*, un 63,85% y 63,13% respectivamente. (Figura 2.13.)

18. Figura 2.12.: Gasto en educación no universitaria por actividad año 2012* (%).



Fuente: Elaboración propia a partir de datos obtenidos en el Ministerio de Educación, Cultura y Deporte.

19. Figura 2.13.: Evolución del gasto en educación infantil y primaria/EGB y educación secundaria, formación profesional y enseñanzas de régimen especial 2000-2012* (índice año base 2000).



Fuente: Elaboración propia a partir de datos obtenidos en el Ministerio de Educación.

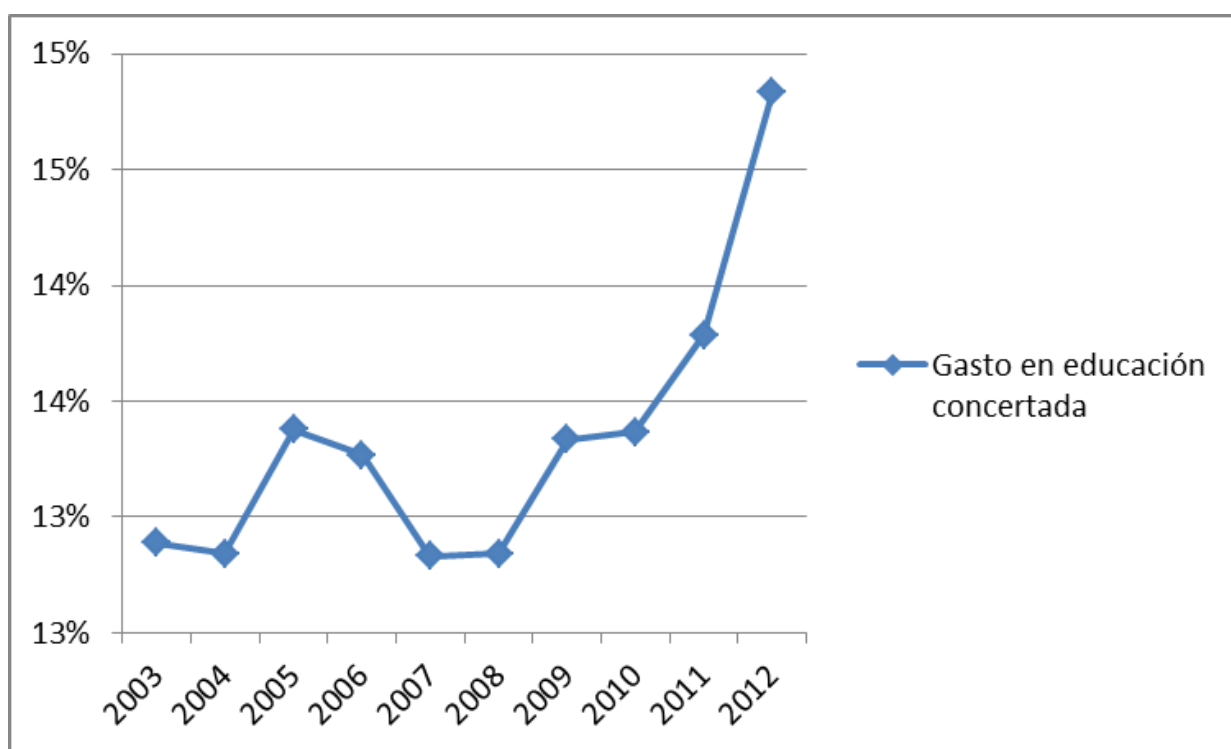
Educación concertada

Debido al debate que se está generando respecto de si la educación debe ser pública o concertada, en este apartado analizaremos la importancia que ha tenido el gasto en educación concertada a lo largo de los años 2003⁵-2012.

Desde el año 2003 hasta el 2012, el gasto en educación concertada ha aumentado de 3.709,2 millones de euros a 5.705,8 millones de euros. En el año 2009 alcanzó el máximo con 5.891 millones de euros que luego ha ido disminuyendo hasta el año 2012.

Sin embargo, como se puede ver en la figura 2.14., el gasto en educación concertada respecto del gasto total en educación ha aumentado de manera significativa en los años 2011 y 2012, pasando de un 13,37% en 2010 a 14,84% en 2012. Por lo tanto, se ve claramente que los recortes presupuestarios en el ámbito de la educación han afectado menos a la educación concertada que a la pública.

20. Figura 2.14.: Gasto en educación concertada respecto del gasto total en educación (%).



Fuente: Elaboración propia a partir de datos obtenidos en el Ministerio de Educación, Cultura y Deporte.

En el análisis por CCAA, vemos en la tabla 2.7 que las Comunidades que más gasto realizan en la enseñanza concertada respecto del total para el año 2012 son País Vasco (24,44%), Navarra (20,82%), Baleares (19,86%), Madrid (19,18%), Cataluña (17,60%) y La Rioja (17,01%). Por otro lado,

⁵Este apartado se analizará desde el año 2003 ya que no se dispone de datos sobre la educación concertada antes de esta fecha.

en términos porcentuales todas las Comunidades, excepto el País Vasco, han aumentado este porcentaje de 2007 a 2012. Por lo tanto, se ve que todas las Comunidades Autónomas están optando por destinar proporcionalmente más recursos a la educación concertada, con la excepción del País Vasco que es la que más gasta en educación y en donde el gasto en educación concertada era el mayor. (Anexo, Tabla 2.8)

3.Tabla 2.7. Gasto en educación concertada respecto gasto total por CCAA (%).

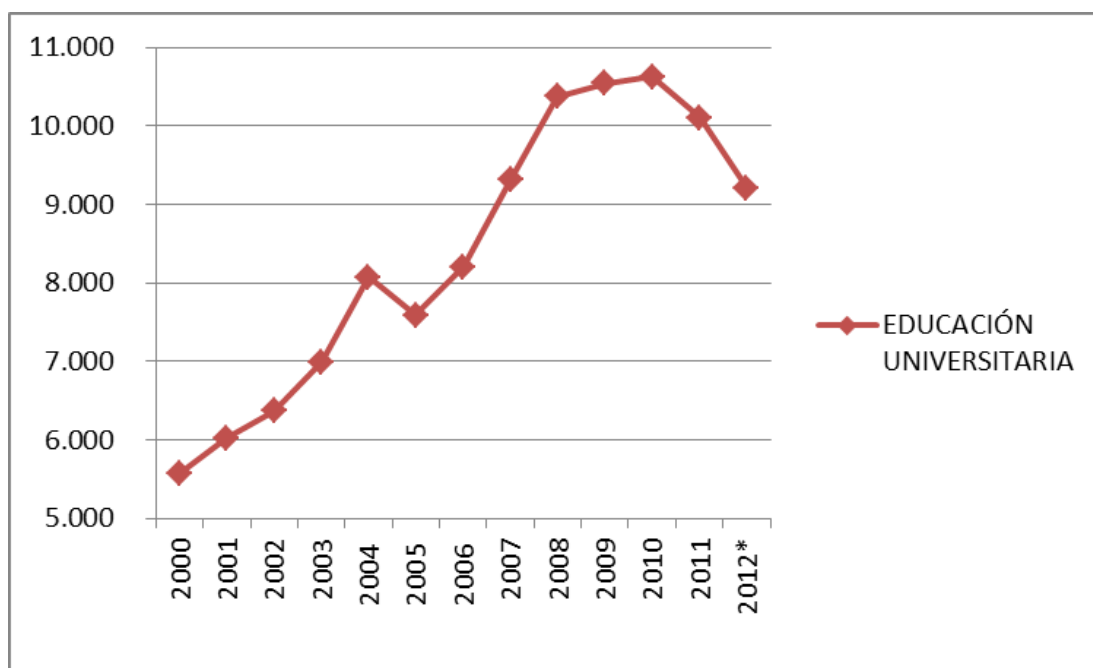
	2007	2012
País Vasco	24,58%	24,44%
Navarra	19,08%	20,82%
Baleares	19,20%	19,86%
Madrid	14,19%	19,18%
Cataluña	15,47%	17,60%
La Rioja	13,84%	17,01%
Castilla y León	12,55%	15,82%
Comunitat Valenciana	13,65%	15,28%
Murcia	11,43%	15,00%
Cantabria	12,97%	14,85%
Gasto en educación concertada	12,83%	14,84%
Aragón	12,91%	13,38%
Asturias	8,56%	10,87%
Galicia	9,76%	10,43%
Andalucía	8,94%	9,89%
Canarias	6,65%	9,13%
Extremadura	7,87%	8,70%
Castilla-La Mancha	7,56%	8,58%

Fuente: Elaboración propia a partir de datos obtenidos en el Ministerio de Educación, Cultura y Deporte.

Evolución del gasto total en educación universitaria

El gasto en educación universitaria aumentó hasta 2004 situándose en 8.071 millones de euros, sufrió una pequeña bajada en el 2005, para volver a subir hasta el año 2010 situándose en 10.628 millones de euros. A partir de ese año bajó hasta el año 2012*, alcanzando niveles de 2007, 9.206 millones de euros. (Figura 2.15)

21. Figura 2.15.: Evolución del gasto en educación universitaria 2000-2012*.

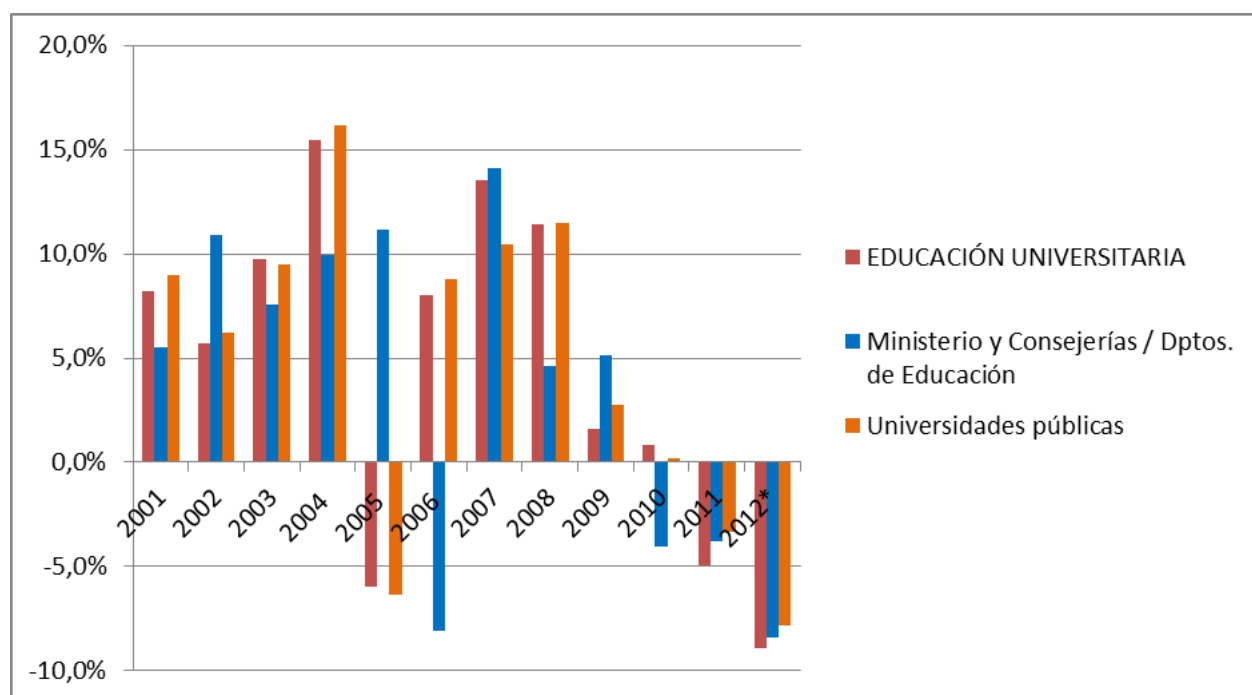


Fuente: Elaboración propia a partir de datos obtenidos en el Ministerio de Educación, Cultura y Deporte.

El gasto en educación universitaria se distribuye básicamente en dos áreas, la ejecutada directamente por el Ministerio y las consejerías y las de las universidades públicas. En los años analizados el gasto con mayor importancia es el de las universidades públicas, aunque el gasto del Ministerio y las consejerías es también relevante. En cuanto al gasto efectuado por el Ministerio y las consejerías, tenemos que la tendencia ha sido creciente hasta el año 2009, aunque con una fuerte bajada en el año 2006 que equivale a 435 millones de euros pero que se recupera en el año 2007. En el año 2009, al llegar la crisis, la tendencia a la baja es notoria e incluso de un -8,4% en el año 2012*.

En cuanto al gasto de las universidades públicas, se ve una tendencia a incrementar el gasto hasta el año 2004, sufriendo un descenso en el año 2005 de 503 millones de euros, pero que en el 2006 se recupera. Hasta el año 2010 crece el gasto, pero con un descenso en el crecimiento en el año 2009 y más severo en el año 2010. A partir de ahí, y como ocurría con el gasto del Ministerio y las consejerías, sufre una fuerte caída, siendo notoria en el año 2012* con un -7,8% respecto al año 2011. (Figura 2.16)

22. Figura 2.16.: Incremento porcentual del gasto en educación universitaria, separado por ministerios y universidades públicas respecto del año anterior 2000-2012* (%).



Fuente: Elaboración propia a partir de datos obtenidos en el Ministerio de Educación.

Evolución del gasto total en educación por naturaleza económica

En cuanto al gasto por naturaleza económica, nos encontramos que el 82,8% es gasto corriente. En él se incluyen los gastos de personal, gastos en bienes y servicios y las transferencias corrientes. En segundo lugar, las cotizaciones sociales que suponen un 9% del gasto. En tercer lugar, tenemos los gastos de capital (7,6%), que incluyen las inversiones reales y las transferencias de capital. Finalmente, y con un porcentaje del gasto muy bajo, se encuentra los gastos financieros, activos y pasivos (0,5%). (Figura 2.17.) Debido a que los gastos financieros, activos y pasivos, son muy pequeños comparado con los demás, vamos a seguir el análisis sin tenerlos en cuenta.

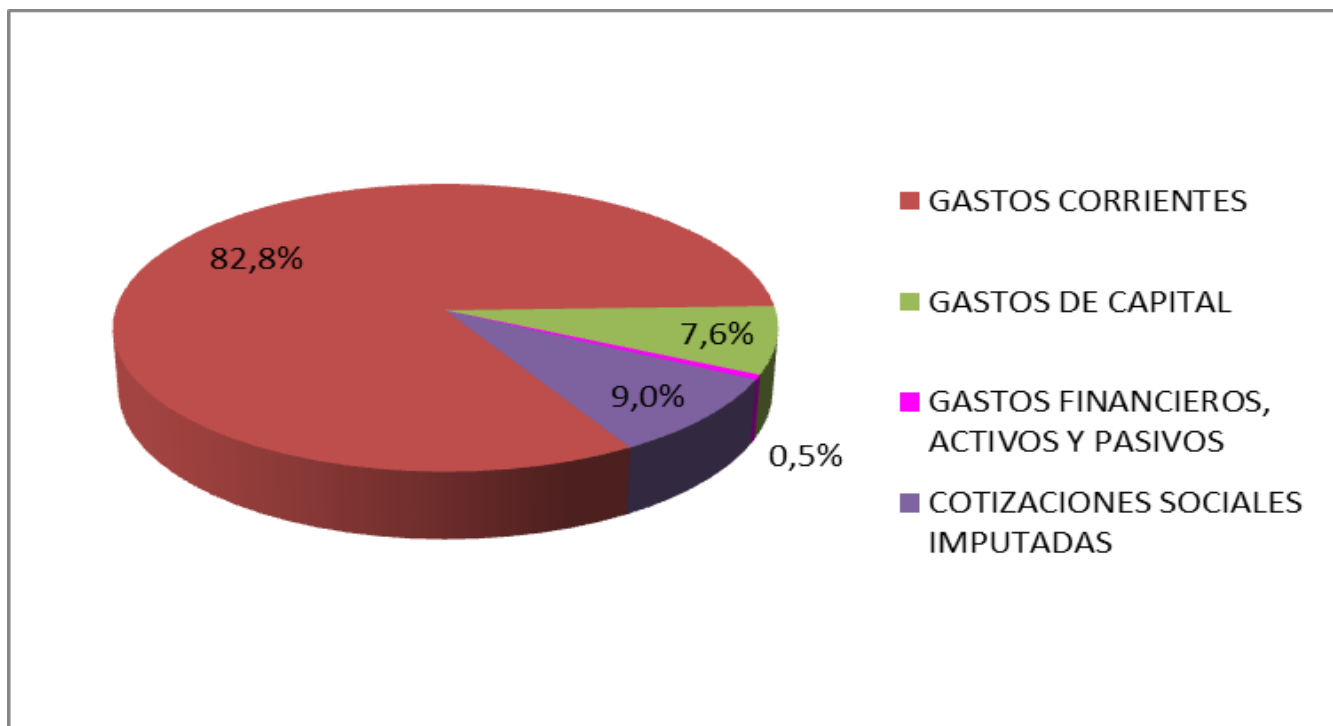
El gasto corriente, como se puede comprobar en la figura 2.18, vemos que es el que marca las líneas generales de la evolución del gasto total. Este tipo de gasto aumentó hasta el año 2009 y a partir de ahí ha tenido un ligero descenso hasta el año 2012*, bajando a niveles de 2007-2008. En cuanto al gasto de capital, en el año 2001 se mantiene estable, crece muy rápido en los años 2002 y 2003, para frenar ese crecimiento en el año 2004 y sufrir un decrecimiento en el 2005. A continuación, aumentó fuertemente hasta el año 2009, para sufrir un importante descenso hasta el año 2012*. En este último año, el gasto solo alcanza el 58,8% de lo que se gastaba en el año 2009. Por tanto, los ajustes más fuertes en los últimos años se han producido en los gastos de capital, aunque porcentualmente su peso sea menor en el gasto total.

Como se ha indicado anteriormente, el gasto corriente se divide en 3 partidas: gasto de personal, gasto en bienes y servicios y gasto en transferencias corrientes. En cuanto al gasto de personal, que es el más importante dentro de los gastos corrientes, vemos en la figura 2.19 que hay una tendencia bastante estable a aumentar respecto del año anterior de entre un 5-8% en los años 2001-2009. A partir de este año, vemos que el gasto tiene una tendencia decreciente, situándose en un -1,4% en el año 2010, en un -2,87% en 2011 y un -8,31% en 2012*. En el año 2010 la caída del gasto de personal se debe a la bajada de sueldos que se hizo a partir de mayo, con el gobierno del PSOE, y que en el año 2011 se nota más claramente debido a que su efecto fue anual. En el año 2012, sin embargo, no se bajaron más los sueldos pero los gastos de personal siguieron bajando debido, lógicamente, a una reducción en el profesorado.

En cuanto a las transferencias corrientes, que es el segundo gasto más importante dentro de los gastos corrientes, varía más en los años analizados. En líneas generales, es positivo hasta el año 2009 y a partir de ese año decrece, muy pronunciadamente en el año 2012* con un -5,97%.

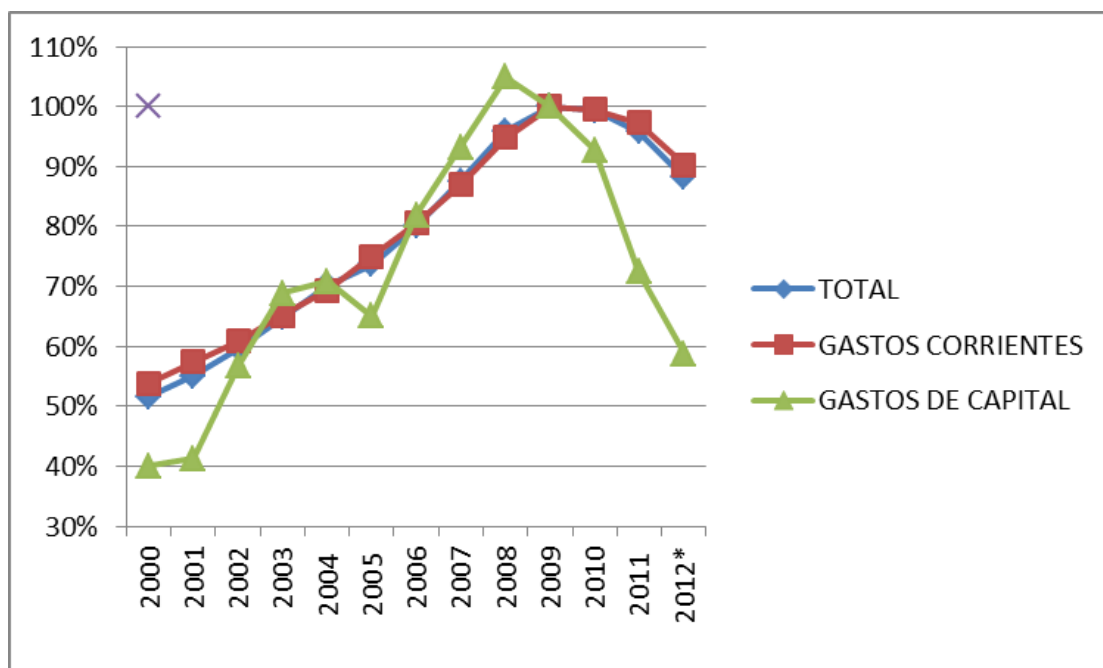
En cuanto al gasto en bienes y servicios, entre los años 2001 y 2008 crece respecto del año anterior entre un 7,5% y un 12,85%, dependiendo del año. A partir del año 2008, decrece un -0,07% en el 2009, aumenta un 0,49% en el 2010, decrece un -2,21% en 2011 y decrece también un -3,4% en 2012*.

23. Figura 2.17.: Gasto total en educación por naturaleza económica 2011 (%).



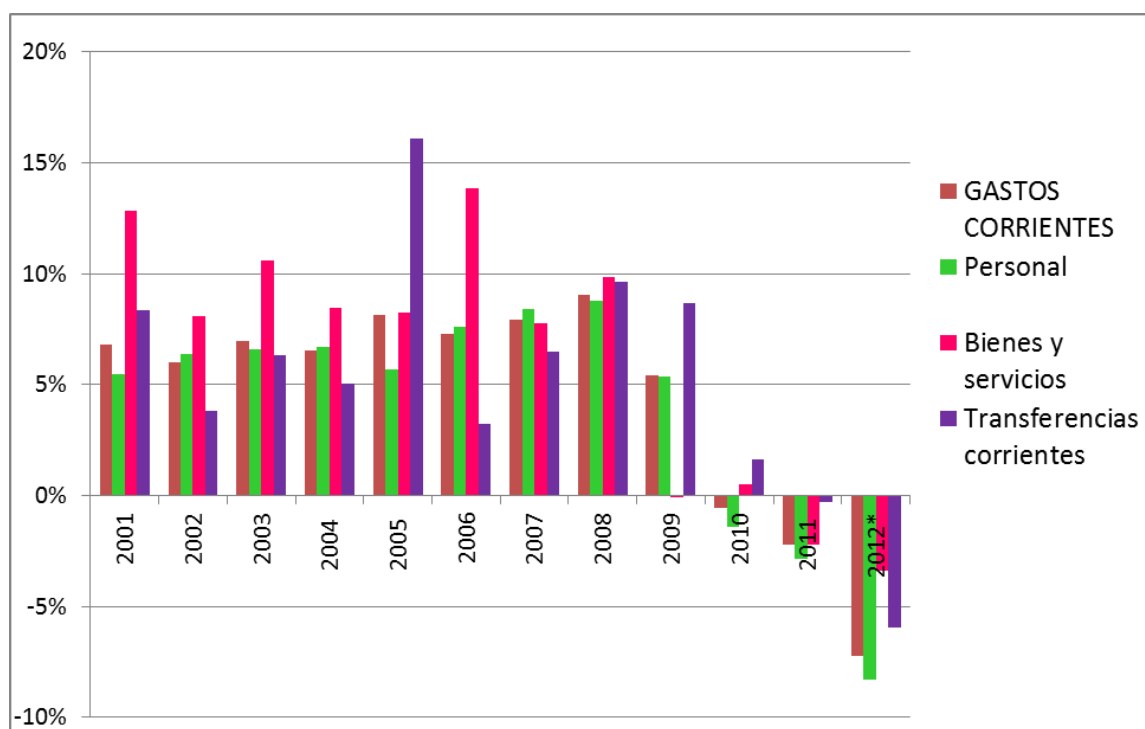
Fuente: Elaboración propia a partir de datos obtenidos en el Ministerio de Educación, Cultura y Deporte.

24. Figura 2.18.: Incremento del gasto en educación total, gasto corriente y gasto de capital 2000-2012*, año base 2009 (%).



Fuente: Elaboración propia a partir de datos obtenidos en el Ministerio de Educación, Cultura y Deporte.

25. Figura 2.19.: Incremento porcentual en gasto corriente, en personal, en bienes y servicios y en transferencias corrientes respecto del año anterior 2000-2012* (%).

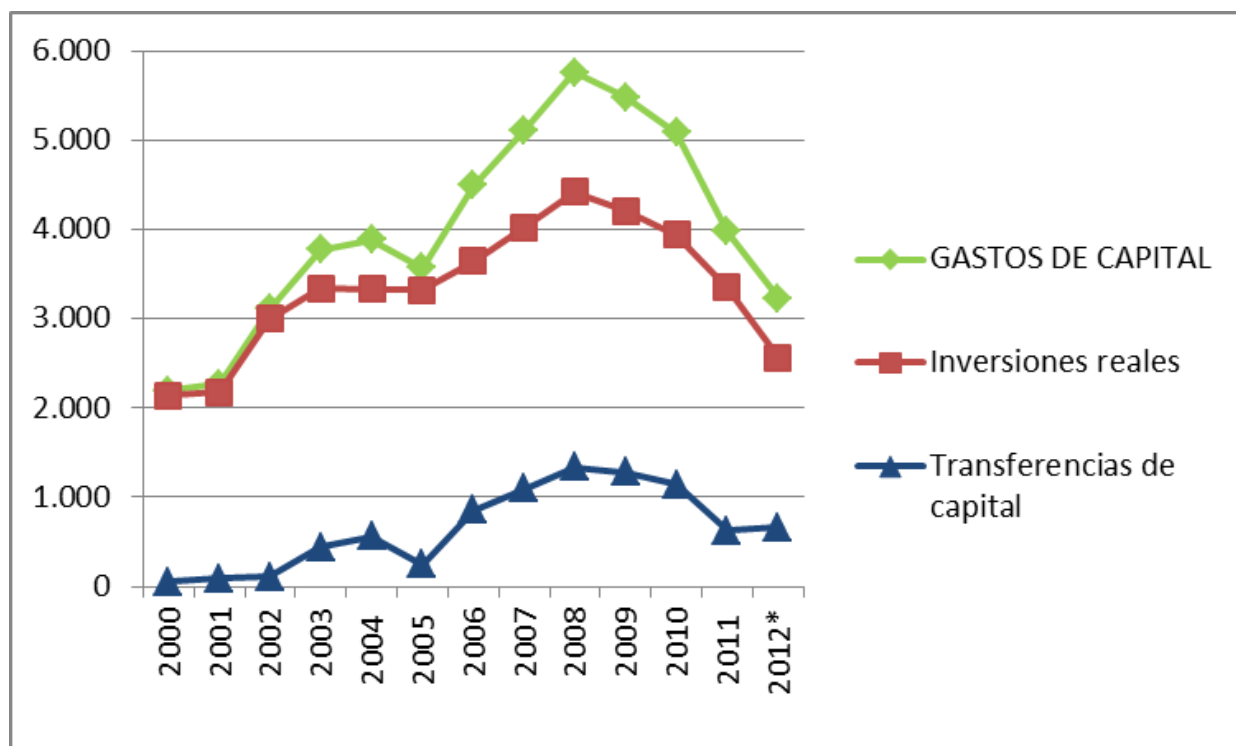


Fuente: Elaboración propia a partir de datos obtenidos en el Ministerio de Educación, Cultura y Deporte.

En cuanto al gasto en capital, se distribuye en dos partidas principales, las inversiones reales y las transferencias de capital. Como se aprecia en la figura 2.20, las inversiones reales son las que ocupan la mayor parte del gasto de capital que, a grandes rasgos, son las inversiones en infraestructuras educativas y sistemas informáticos. Se observa que hasta el año 2008 mantiene una tendencia creciente, llegando a los 4.422 millones de euros y a partir de ahí comienza a bajar, situándose en los 2.561 millones de euros en 2012*, lo que supone una bajada del -42% en el gasto en inversiones reales en 4 años. Estos bruscos descensos en el presupuesto ponen de manifiesto el recorte en educación que se está efectuando, y aunque no tenga repercusión directa e instantánea en los estudiantes, los efectos se verán de manera mucho más clara en el medio y largo plazo.

En cuanto a las transferencias de capital en los primeros años analizados (2000, 2001 y 2002) es muy pequeño, pero a medida que pasan los años va adquiriendo mayor importancia. Como las inversiones reales, tiene su máximo en el año 2008 con 1.334 millones de euros y luego cae los siguientes años hasta el año 2011 y en el año 2012* se mantiene en 663 millones de euros. En términos porcentuales la caída desde el año 2008 al 2012* es del -50%. Éste es un claro ejemplo de que no solo la escuela pública es la que está soportando los efectos de los recortes si no que, como hemos visto anteriormente, la educación concertada y sobre todo la enseñanza universitaria también lo está haciendo.

26. Figura 2.20.: Evolución del gasto total en gastos de capital en educación, inversiones reales y transferencias de capital, 2000-2012* (millones de euros)



Fuente: Elaboración propia a partir de datos obtenidos en el Ministerio de Educación, Cultura y Deporte.

7. Capítulo 3: Evolución del gasto en educación en algunas CCAA: País Vasco, Madrid y Andalucía⁶

7.1. Introducción

En este capítulo se analizará la evolución del gasto en educación en tres Comunidades Autónomas: País Vasco, Madrid y Andalucía. Analizaremos el País Vasco porque es la Comunidad en la que estamos y, además, como hemos visto en el capítulo anterior, es la Comunidad que más gasta en valores absolutos y la única que mantiene un incremento de gasto por estudiante de 2007 a 2012. Se analizarán también Madrid y Andalucía, porque siguen patrones muy diferentes en cuanto al esfuerzo y cuantía en el gasto en educación, e históricamente han estado gobernados por partidos políticos con ideologías diferentes: Partido Popular y Partido Socialista Obrero Español, respectivamente. El capítulo se elaborará a partir de los datos y análisis recogidos en los informes de los consejos escolares de las tres Comunidades, que se elaboran básicamente para la educación no universitaria. No obstante, dada la extensión y diversidad de los informes, se hace difícil la comparabilidad de los datos entre Comunidades para algunos aspectos.

7.2. Gasto público en educación respecto del PIB

En el País Vasco el gasto en educación respecto del PIB para el año 2009 se sitúa en el 4,5%, por debajo de la media española (5%) y de la media europea (5,5%). Además, para el año 2012 se estima que esta cifra se reduzca un 4,2%. Sin embargo, como este indicador es relativo, hay que tener en cuenta también la cuantía del PIB. En este caso, el PIB por habitante en el País Vasco supera significativamente el de la media europea y española, siendo un 37% superior en 2010. Por lo tanto, mientras la diferencia relativa respecto del PIB con España y Europa es de un -10% y un -18%, respectivamente, esta diferencia es muy inferior al 37% de gasto por estudiante más que se ejecuta en la Comunidad Autónoma Vasca. Sin embargo, el gasto en educación respecto del total ejecutado por el Gobierno Vasco, en 2009 era de un 27,8% y esta cifra baja a 27% en 2010 y 26,7% en 2011.

En Madrid el gasto en educación respecto del PIB es mucho menor que en el País Vasco, ya que se sitúa en el 2,54% en 2009. Esta cifra mejora ligeramente para el año 2012 que se sitúa en el 2,61%, debido a una bajada del PIB. El esfuerzo en el gasto en educación respecto del PIB se sitúa muy por debajo de la media europea y de la española. Además, en cuanto al gasto por estudiante se sitúa también muy por debajo de la media española (4.067 euros) con 3.479 euros. Sin embargo, en cuanto al porcentaje del gasto en educación respecto del gasto total ejecutado por la Comunidad de Madrid, se encuentra por arriba en el ranking de las Comunidades Autónomas subiendo esta cifra 2,68 puntos desde el año 2009, alcanzando el 26,9% en 2012.

⁶ Este capítulo se ha elaborado a partir de los informes de los Consejos Escolares del País Vasco, Madrid y Andalucía.

En Andalucía, el gasto en educación respecto del PIB se sitúa en torno a la media española (5%), con un 5,1% en 2009, 5,18% en 2010 y 4,97% en 2011. El esfuerzo que hace la Comunidad de Andalucía es mucho mayor, ya que el PIB per cápita es el 70% de la media española. Además, el gasto por estudiante se encuentra casi en la media española en 2012, con 4.065 euros. A pesar de la crisis económica, en Andalucía se ve claramente la apuesta por la educación, habiendo aumentado el porcentaje de gasto en educación respecto del total en los años 2009-2011, de un 21,5% a un 22,2%, debido a que el presupuesto de educación ha disminuido menos que los presupuestos de otras partidas.

Aunque no vamos a entrar en la cuestión de los resultados alcanzados por el alumnado, sorprende observar que no existe una relación directa entre el nivel de gasto por alumno y los resultados académicos alcanzados por el alumnado, de acuerdo con las conclusiones que presentan estudios como los realizados en PISA.

7.3. Ratios de calidad del sistema educativo

En este apartado analizaremos diferentes ratios que nos pueden dar una idea de las diferencias en la calidad de la educación entre las tres Comunidades Autónomas analizadas.

En el País Vasco, el gasto por alumno preuniversitario se sitúa en el año 2009 en 7.287 euros, mientras que esta cifra desciende en un -13,5%, siendo 6.320 euros en 2012. Otro de los ratios relevantes, es el de alumnos por profesor, en el caso del País Vasco, el ratio en los años 2009-2012 se encuentra en torno a 10 alumnos por profesor, por debajo de la media española. Aun con un aumento del alumnado, el profesorado ha seguido aumentando.

En Madrid, el gasto por alumno preuniversitario ha descendido de 4.547 euros en 2009 a 3.124 euros en 2012, lo que supone un descenso del -31,29%. Por otro lado, el ratio de alumnos por profesores ha crecido en los últimos años, de 11,51 en 2009 a 12,36 en 2012, debido a un aumento del alumnado y simultáneamente un descenso del profesorado.

En Andalucía, el gasto por alumno preuniversitario es de 3.490 euros para el año 2009 y disminuye en un -3,18% hasta 2012, situándose en 3.379 euros. El ratio alumnos por profesor, ha aumentado más discretamente que en Madrid, de 11,8 en 2009 a 12,29 en 2012. En este caso, es debido a un aumento del alumnado y un estancamiento del profesorado.

7.4. Distribución del presupuesto por programas

En el País Vasco los tres principales programas, educación infantil y primaria, educación secundaria y educación universitaria en los años 2010, 2011 y 2012 descienden por encima de la media, reduciéndose en más de 3% respecto del año anterior. Esto supone para la educación infantil y primaria un descenso de 2009 a 2011 de 64 millones de euros, para la educación secundaria de 36 millones de euros y para la educación universitaria de 20 millones de euros. Por otro lado, las

partidas que más se han reducido en los años 2009-2011 son los programas de euskaldunización (-27,3%), aprendizaje permanente y EPA (-15,5%), investigación (-14,2%) y estructura y apoyo (-10,3%). En el último año 2011, la mayor disminución es la de investigación (-21,1%).

En Madrid, los programas más significativos en 2012 son educación secundaria y formación profesional (1.081 millones de euros), becas y ayudas al estudio (991 millones de euros) y educación infantil, primaria y especial (879 millones de euros). La educación secundaria y formación profesional y la educación infantil, primaria y especial han tenido un recorrido similar, entre los años 2009 y 2011 se han reducido un -7% y un -5%, respectivamente, mientras que en 2012 respecto de 2011 han aumentado un 16,11% y un 0,34% respectivamente. Por otro lado, las becas y ayudas no han dejado de crecer desde el año 2009, incrementándose un 10,48% hasta el año 2012. En este programa se integran las ayudas a la educación concertada que suponen un 89% del total, lo cual indica una inclinación hacia la educación concertada.

En Andalucía, en cuanto a los programas de gasto más significativos destaca la educación secundaria y formación profesional, el cual engloba el mayor número de alumnos no universitarios, con el 36%, y un 42,7% de los recursos utilizados en el año 2011. Sin embargo, en 2011 sufre un descenso de -4,7% respecto del año anterior, de 130 millones de euros. El segundo programa que más gasto ejecuta es el de la educación infantil y primaria siendo un tercio del total. En éste se integra el programa nuevo de educación a la infancia de 0 a 3 años, dotado con 40 millones en su comienzo en 2009 y aumentando su cuantía en 268 millones de euros en 2010 y manteniendo la cuantía en 2011. Aun así, en el año 2011 respecto del anterior el programa de educación infantil y primaria, desciende un -4,04%, 80 millones de euros. En cuanto a la evolución del gasto en educación y evaluación educativa, que incide directamente sobre la calidad, hay un ascenso importante en los años 2009-2011 de un 19,2%. Más sorprendente es la subida del programa de servicio de apoyo a las familias, pasando de 147 millones a 216 en los años 2009-2011, con un crecimiento del 46,3%, lo que nos refleja la situación económica tan crítica que se está viviendo en Andalucía.

7.5. Distribución del presupuesto por capítulos de gasto

En este capítulo se analizarán para las tres comunidades los capítulos de gasto más significativos.

Gastos de personal (capítulo I)

El gasto de personal es de los mayores, si no el mayor, en todas las Comunidades, ya que para que el sistema educativo funcione hace falta muchos profesionales, tanto profesores como personal de administración y gestión.

En el País Vasco, el gasto de personal representa el 43% del gasto total en educación en el año 2011 y no ha sufrido grandes cambios en los últimos años, con lo que no llega a la mitad del gasto. En cuanto a la evolución, creció un 7,2% en 2009 y a partir de aquí ha disminuido en los siguientes

tres años, con una caída de alrededor del -1% en cada año, lo que supone una disminución de 32 millones de euros de 2009 a 2011.

En Madrid el gasto de personal supuso un 45,3% del gasto total en educación en el año 2011. En cuanto a la evolución, en el año 2009 creció un 2,5% respecto del año anterior, y en el año 2010 siguió creciendo ligeramente, para caer un -6,8% en 2011 respecto del año 2010, 150 millones de euros.

En Andalucía, el gasto de personal desde el año 2003 ha ido disminuyendo su valor porcentual hasta alcanzar en el año 2011 el 66,7% respecto del total, lo que significa que la dotación de servicios, construcciones y equipamientos empiezan a tener mayor importancia. El gasto de personal creció hasta el año 2010 y sufrió una bajada en el año 2011 del -4,7%, de 191 millones de euros.

En las tres Comunidades Autónomas se observa una tendencia a la baja en el gasto de personal en los últimos años, debido a la congelación y reducción salarial impuesta para los años 2011 y 2012. Se aprecia una notable diferencia entre Madrid y el País Vasco que destinan alrededor del 40% del total y Andalucía que destina más del 60%.

Subvenciones corrientes (capítulo IV)

En este capítulo se incluyen los gastos para la financiación de las universidades públicas, la enseñanza privada concertada, las becas y ayudas al estudio y las subvenciones a entidades sin ánimo de lucro para el desarrollo de actividades educativas complementarias. En este apartado analizaremos la parte del capítulo que se destina a la educación preuniversitaria.

En el País Vasco las subvenciones corrientes es la partida que más ha descendido a lo largo de la crisis. Tras una fuerte subida del 7,9% en 2009, no ha dejado de descender en los siguientes dos años, bajando 67 millones de euros de 2009 a 2011, un -5,68%. Además para el año 2012 se prevé una nueva disminución en este capítulo, reduciéndose en otros 4 millones de euros más en comparación con 2011.

En Madrid, las subvenciones es la partida de gasto que más ha crecido en los últimos años, aumentando un 6,7% de 2009 a 2011. Además, para el año 2012 sube un 4% más sobre el año 2011, sobrepasando los 1.000 millones de euros.

En Andalucía, en cambio, desde el año 2007 no ha hecho más que aumentar su cuantía. Incluso desde el año 2009, cuando la crisis afectó más profundamente en la sociedad, hasta 2011 este capítulo creció un 25,94%, lo que equivale a una subida de 250 millones de euros. Esta subida, en parte es por el nuevo plan de ayuda a la infancia anteriormente citado, aunque la subida se mantiene en todos los niveles educativos.

Inversiones en centros públicos (capítulo VI)

En este capítulo se integra la realización de infraestructuras, construcciones, obras de ampliación y mejora y adquisición de equipos informáticos.

En el País Vasco las inversiones en los centros públicos, es otra de las partidas que más han descendido en los últimos años. Tras un aumento muy importante de 45% en 2009, en los siguientes dos años, ha descendido un -38% de 2009 a 2011, 50 millones de euros.

En Madrid, las inversiones en centros públicos es el capítulo que más disminuye, reduciéndose un -29,43% de 2009 a 2011, 58 millones de euros. En el año 2012, hay una pequeña subida de 4 millones de euros.

En Andalucía, sin embargo, en los años 2009-2011 ha habido un ascenso de 0,17%. Por otro lado, entre 2008 y 2009 el descenso es del -18,46%, 12 millones de euros.

El capítulo de inversiones es, en general, el capítulo que más ha descendido en todas las comunidades analizadas. En el País Vasco y Madrid ha disminuido en los años 2009-2011, mientras que en Andalucía se redujo antes y se ha mantenido en los últimos 2 años.

7.6. Educación concertada

Dado el debate que hay en la sociedad de que lo público es ineficiente y lo privado se gestiona mejor, en este capítulo analizaremos qué red educativa está soportando más la crisis, si la pública o la concertada para la educación preuniversitaria, en las tres Comunidades Autónomas.

En el País Vasco, para el año 2011 respecto del anterior, el presupuesto dirigido a la enseñanza pública es el que más se ha reducido comparado con el que se dedica al concertado. La educación concertada en el año 2011 supuso en torno al 30% del gasto en educación no universitaria. En la educación infantil y primaria el capítulo referido a la educación concertada (el capítulo IV), se ha disminuido un -1,3%, mientras que los capítulos referidos a la educación pública han disminuido un -3,6%. En la misma línea, en la educación secundaria, compensatoria y formación profesional, los centros concertados han aumentado un 1,1%, mientras que los centros públicos han disminuido un -0,2%. Estos descensos en el presupuesto de los centros públicos se deben básicamente a la disminución del gasto de personal (capítulo I) y las inversiones en centros públicos (capítulo VI). Sin embargo, en la educación secundaria debido al programa para la dotación de recursos tecnológicos en los centros, "Eskola 2.0", las inversiones han crecido un 34,2%.

En Madrid, el capítulo referido a la educación concertada, el IV, tras una bajada importante en el año 2010 de 55 millones de euros, no ha hecho más que subir en los años posteriores, alcanzando para el año 2012 el 27,03% de la educación no universitaria. Así que cogiendo los años 2009-2012, dicho capítulo ha aumentado en un 4,8%, 43 millones de euros. Por otro lado, los capítulos referidos a la educación pública, tras una subida en el año 2010, no han hecho más que disminuir. Siendo así que, para los años 2009-2012, el presupuesto para la educación pública ha decrecido un

-5,57%, 151 millones de euros. Con lo cual, se puede observar que los efectos más duros de la crisis los está sufriendo la educación pública.

En Andalucía, el capítulo referido a la educación concertada, el de transferencias corrientes, ha aumentado significativamente a lo largo de la crisis. La educación concertada en el año 2011 supuso un 19,7% en cuanto a capítulos de gasto. En el año 2009 era de 915 millones de euros, y en el 2011 subió hasta 1.212 millones de euros, lo que supone un aumento del 32,37%, 296 millones de euros. Por otro lado, la educación pública, en los años 2009-2011 ha reducido su presupuesto en -2,95%, lo que supone 150 millones de euros.

En las tres Comunidades Autónomas, la educación pública es la que más disminuye, mientras que la educación concertada sufre menos los recortes o aumenta en muchos de los casos. Se aprecia, por tanto, que la educación concertada está saliendo bien parada en esta época de crisis, aunque el porcentaje de la pública sigue siendo mayoritario.

8. Conclusiones

Valorando la situación española comparada con la de los países de la Unión Europea, podríamos concluir que la educación se ha visto afectada de modo similar. Prácticamente todos los países están disminuyendo el gasto en educación, aunque existan disparidades y sean los países con mayor deuda los que más lo están haciendo.

La educación en España está muy descentralizada, siendo el 80% del gasto ejecutado por las Comunidades Autónomas. Sin embargo, en un análisis común, el ratio alumnos por profesor disminuyó hasta la llegada de la crisis, para aumentar en los próximos años, lo que supone un descenso en la calidad educativa. Desde el año 2009 el PIB español se ha estabilizado, mientras que el gasto en educación ha disminuido. En el gasto educativo por Comunidades, observamos que todas ellas aumentaron fuertemente el gasto en educación hasta antes de la crisis y sufrieron bajadas más dispares durante los años consecutivos. Por otro lado, en estos últimos años en los que la educación pública es cuestionada, es de remarcar que la educación concertada sale mejor parada, aunque la enseñanza pública sigue siendo ampliamente mayoritaria.

En este trabajo fin de grado se han analizado los valores cuantitativos y motivos de los recortes en educación, sin entrar en detalle en los resultados académicos que estos pudieran propiciar en el futuro. En consecuencia, una línea de trabajo para el futuro sería analizar el impacto de los recortes del gasto en educación sobre la calidad del sistema educativo español.

9. Bibliografía:

- European Commission/EACEA/Eurydice (2013): *Funding of Education in Europe 2000-2012: The Impact of the Economic Crisis. Eurydice Report*. Luxembourg: Publications Office of the European Union.
- Datos obtenidos en: <http://www.datosmacro.com/pib/espana> el 8 de Diciembre de 2013.
- España. Ministerio de Educación, Cultura y Deporte. (2007). *Sistema estatal de indicadores de la educación 2007 indicadores prioritarios*. Madrid: INE.
- España. Ministerio de Educación, Cultura y Deporte. (2012). *Sistema estatal de indicadores de la educación 2012*. Madrid: INE.
- España. Ministerio de Educación, Cultura y Deporte. (2013). *Informe 2013 sobre el estado del sistema educativo curso 2011_2012*. Madrid: Consejo Escolar estatal.
- España. Ministerio de Educación, Cultura y Deporte. (2012). *Informe 2012 sobre el estado del sistema educativo curso 2010_2011*. Madrid: Consejo Escolar estatal.
- España. Ministerio de Educación, Cultura y Deporte. (2010). *Informe 2010 sobre el estado del sistema educativo curso 2008-2009*. Madrid: Consejo Escolar estatal.
- Ministerio de Educación, Cultura y Deporte. (2013). Consultado el 3 de marzo de 2014, Gobierno de España, página web: <http://www.mecd.gob.es/educacion-mecd/areas-educacion/sistema-educativo/principios-fines/administracion-educativa.html>.
- España. Ministerio de Educación, Cultura y Deporte. (2012). *PISA 2012 Programa para la Evaluación Internacional de los Alumnos*. Madrid: OCDE.
- Instituto Nacional de Estadística (2000-2012). Consultado el 10 de marzo de 2014, Gobierno de España, página web: <http://www.ine.es>
- Consejo Escolar de Andalucía, (2010). Informe sobre el estado y la situación del sistema educativo en Andalucía cursos 2007/2008 y 2008/2009. Granada. Obtenida el 20 de Abril de 2014, en <http://www.juntadeandalucia.es/temas/estudiar/centros/participacion/consejos-escolares.html>
- Consejo Escolar de Andalucía, (2013). Informe sobre el estado y la situación del sistema educativo en Andalucía cursos 2009/2010 y 2010/2011. Granada. Obtenida el 20 de Abril de 2014, en

<http://www.juntadeandalucia.es/temas/estudiar/centros/participacion/consejos-escolares.html>

- Consejo Escolar de Euskadi, (2012). La educación en Euskadi Informe 2008-2010. Vitoria-Gasteiz. Obtenida el 20 de Abril de 2014, en <http://www.consejoescolardeeuskadi.hezkuntza.net/web/guest>
- Consejo Escolar de Euskadi, (2013). La educación en Euskadi Informe 2010-2012. Vitoria-Gasteiz. Obtenida el 20 de Abril de 2014, en <http://www.consejoescolardeeuskadi.hezkuntza.net/web/guest>
- Consejo Escolar, (2011). La situación de la enseñanza no universitaria en la comunidad de Madrid. Curso 2008-2009. Madrid. Obtenida el 20 de Abril de 2014, en http://www.madrid.org/cs/Satellite?c=CM_Actuaciones_FA&cid=1142555549082&language=es&pageid=1142433296186&pagename=PortalEducacion%2FCM_Actuaciones_FA%2FEDUC_Actuaciones
- Consejo Escolar, (2011). Informe 2011 sobre la situación de la enseñanza no universitaria en la comunidad de Madrid. Curso 2009-2010. Madrid. Obtenida el 20 de Abril de 2014, en http://www.madrid.org/cs/Satellite?c=CM_Actuaciones_FA&cid=1142555549082&language=es&pageid=1142433296186&pagename=PortalEducacion%2FCM_Actuaciones_FA%2FEDUC_Actuaciones
- Consejo Escolar, (2012). Informe 2011 sobre la situación de la enseñanza no universitaria en la comunidad de Madrid. Curso 2010-2011. Madrid. Obtenida el 20 de Abril de 2014, en http://www.madrid.org/cs/Satellite?c=CM_Actuaciones_FA&cid=1142555549082&language=es&pageid=1142433296186&pagename=PortalEducacion%2FCM_Actuaciones_FA%2FEDUC_Actuaciones
- Consejo Escolar, (2014). Informe 2012 sobre el sistema educativo en la comunidad de Madrid. Curso 2011-2012. Madrid. Obtenida el 20 de Abril de 2014, en http://www.madrid.org/cs/Satellite?c=CM_Actuaciones_FA&cid=1142555549082&language=es&pageid=1142433296186&pagename=PortalEducacion%2FCM_Actuaciones_FA%2FEDUC_Actuaciones

10. Anexo:

4 Tabla 2.1. Número total de estudiantes no universitarios por Comunidades Autónomas año 2000, variación respecto del año de referencia anterior 2007 y 2012⁷

	2001			2007			2012		
	Infantil	Primaria	Secundaria	Infantil	Primaria	Secundaria	Infantil	Primaria	Secundaria
Total	1221108	2474261	1897912	34,55%	5,38%	-3,58%	16,69%	7,30%	-2,04%
Andalucía	221247	548840	411660	28,38%	-3,03%	-4,40%	36,01%	4,59%	-6,08%
Aragón	29743	62446	48133	55,62%	11,27%	-1,54%	10,79%	7,01%	-0,57%
Asturias	19692	44916	40996	23,71%	-3,26%	-20,34%	15,88%	7,06%	-5,83%
Baleares	27656	56505	39640	29,62%	8,68%	-0,25%	17,36%	6,89%	2,87%
Canarias	53553	121225	93385	14,64%	2,82%	-5,27%	5,54%	1,56%	-3,91%
Cantabria	12120	26721	23038	48,23%	3,17%	-13,39%	13,60%	12,93%	-2,14%
Castilla y León	58108	123828	107067	15,16%	-1,83%	-14,32%	8,65%	2,98%	-6,59%
Castilla - La Mancha	53206	121008	90195	19,38%	4,34%	0,69%	42,47%	3,47%	-3,25%
Cataluña	224892	348665	253340	36,16%	17,28%	7,34%	11,43%	11,82%	4,28%
Comunidad Valenciana	120050	253781	191258	41,44%	10,38%	1,94%	16,42%	7,69%	-2,68%
Extremadura	31001	75204	58722	2,38%	-11,52%	-10,81%	4,38%	-1,55%	-10,62%
Galicia	62620	135455	115660	17,79%	-7,75%	-17,92%	-	5,66%	-8,24%
Madrid	174770	315041	242892	55,52%	11,03%	-2,67%	12,35%	11,53%	0,05%
Murcia	43109	87323	63464	39,03%	11,79%	1,52%	4,59%	5,70%	1,97%
Navarra	15379	29768	21487	59,00%	21,36%	4,40%	-7,82%	8,56%	9,01%
País Vasco	60996	96827	77634	44,78%	10,85%	-11,27%	9,36%	12,07%	4,74%
La rioja	7212	14698	11413	34,69%	16,49%	-0,53%	15,84%	8,84%	4,70%

Fuente: Elaboración propia a partir de datos obtenidos en el INE y en el Ministerio de Educación, Cultura y Deporte.

⁷ La suma del número de estudiantes de las Comunidades Autónomas no coincide con el total porque en este se incluyen Ceuta y Melilla, la universidad a distancia y la universidad de Oberta de Cataluña.

5 Tabla 2.2. Número total de estudiantes universitarios Por Comunidades autónomas (2000-2012)⁸

	2000	2001	2002	2003	2004	2005	2006	2007	2008	2009	2010	2011	2012
TOTAL	1.554.972	1.526.907	1.507.147	1.488.574	1.446.879	1.433.016	1.410.440	1.396.607	1.391.253	1.412.472	1.455.885	1.456.783	1.450.036
Andalucía	265.457	256.775	248.587	240.725	233.353	230.621	227.499	226.672	226.111	230.717	234.851	238.550	234.789
Aragón	41.035	39.375	37.386	35.266	33.910	33.164	31.944	31.255	30.849	30.971	31.063	32.504	32.141
Asturias	38.704	36.300	35.195	33.433	31.605	29.886	27.989	26.328	24.970	24.253	23.746	24.175	23.367
Baleares	13.716	13.217	13.351	13.709	13.621	13.413	13.231	13.227	13.250	13.609	13.581	13.629	13.573
Canarias	47.346	46.570	46.768	47.044	46.706	45.700	44.923	44.562	43.805	43.013	45.146	43.164	44.142
Cantabria	13.405	13.081	12.617	12.264	11.532	11.026	10.790	10.428	10.113	10.169	10.516	10.776	10.670
Castilla y León	99.902	96.796	92.468	89.077	87.589	84.429	82.725	81.976	79.703	79.765	78.692	82.098	80.160
Castilla - La Mancha	33.965	33.308	32.274	31.734	30.830	30.602	29.908	29.882	29.547	30.238	30.431	27.454	27.767
Cataluña	196.686	192.027	190.415	188.908	184.658	182.258	175.638	172.265	172.507	174.604	179.639	180.443	176.458
Comunidad Valenc	141.458	141.034	143.692	143.580	140.330	140.228	139.446	138.990	138.495	140.836	148.671	144.694	144.840
Extremadura	28.197	27.627	26.784	25.912	24.854	23.993	23.186	22.589	22.425	22.418	22.747	22.527	22.532
Galicia	95.775	92.047	87.919	84.288	80.143	75.842	71.960	67.847	66.777	65.479	64.262	63.200	61.669
Madrid	249.939	245.785	242.756	238.226	233.255	230.518	232.449	231.183	232.193	238.196	239.389	244.734	243.289
Murcia	39.386	39.941	39.176	38.862	37.875	37.824	37.374	36.932	37.136	39.840	42.573	43.564	43.352
Navarra	19.012	18.308	17.213	16.524	15.986	15.562	15.262	15.027	14.856	14.874	14.705	15.530	15.118
País Vasco	74.958	70.905	69.386	66.649	64.650	61.352	58.313	56.849	54.568	54.433	53.419	51.867	51.816
La Rioja	7.244	6.692	6.903	6.825	6.756	6.582	6.457	6.177	5.874	7.293	8.119	5.144	4.840

Fuente: Elaboración propia a partir de datos obtenidos en el INE y en el Ministerio de Educación, Cultura y Deporte.

⁸ La suma del número de estudiantes de las Comunidades Autónomas no coincide con el total porque en este se incluyen Ceuta y Melilla, la universidad a distancia y la universidad de Oberta de Cataluña.

6. Tabla 2.4. Número de profesores no universitarios por Comunidades Autónomas (2000-2012)⁹

	2000	2001	2002	2003	2004	2005	2006	2007	2008	2009	2010	2011	2012
TOTAL	555.313	566.610	578.781	595.680	611.875	623.644	648.475	673.070	702.093	709.155	720.317	720.619	701.241
Andalucía	100.724	101.096	101.723	105.580	109.203	109.464	111.809	114.906	126.033	129.390	133.189	133.904	130.485
Aragón	15.791	16.141	16.218	17.109	17.408	18.162	18.681	19.454	19.887	20.405	20.574	20.916	20.158
Asturias	13.480	13.543	13.852	13.645	13.562	13.679	13.851	14.086	14.219	14.283	13.924	14.136	14.137
Baleares	11.422	12.075	12.454	13.114	13.352	13.950	14.454	15.096	15.794	16.427	16.674	16.845	15.963
Canarias	25.747	26.195	27.022	27.716	27.440	27.793	28.546	29.380	29.683	29.481	29.065	28.780	27.925
Cantabria	7.270	7.364	7.328	7.412	7.602	7.654	8.385	8.680	8.875	8.677	8.906	8.721	8.546
Castilla y León	33.811	34.562	34.069	34.537	34.686	34.910	35.708	36.390	37.315	37.617	38.234	38.457	37.007
Castilla La Manch	24.582	25.105	26.398	27.524	28.882	29.997	31.424	33.171	34.752	36.906	37.420	36.498	32.805
Cataluña	85.835	86.376	87.668	90.464	93.798	96.519	104.228	109.461	115.600	114.487	116.568	117.221	113.176
Comunidad Valen	58.157	60.295	61.393	63.542	65.802	67.579	69.662	72.268	75.404	73.764	74.381	74.267	73.964
Extremadura	15.618	15.701	16.151	16.327	16.584	16.663	16.984	17.223	17.252	17.530	17.335	17.118	16.803
Galicia	37.472	38.213	38.554	38.261	38.265	38.194	39.100	39.876	39.939	40.123	40.217	39.482	39.059
Madrid	65.975	69.169	72.279	75.620	78.352	81.153	84.746	88.261	90.558	92.450	92.749	92.018	91.217
Murcia	16.872	17.684	18.391	18.946	19.489	20.485	21.845	23.992	24.627	25.103	27.038	26.900	25.274
Navarra	8.230	8.483	8.786	9.131	9.202	9.131	9.658	10.064	10.644	11.110	11.370	11.331	10.847
País Vasco	28.739	28.876	30.644	30.716	32.013	31.888	32.536	33.659	34.040	33.839	34.998	36.088	35.893
La Rioja	3.439	3.445	3.457	3.572	3.688	3.818	4.102	4.276	4.504	4.580	4.683	4.840	4.963

Fuente: Elaboración propia a partir de datos obtenidos en el INE y en el Ministerio de Educación, Cultura y Deporte.

⁹ La suma del número de profesores de las Comunidades Autónomas no coincide con el total porque Ceuta y Melilla y la universidad no presencial no están incluidas en las Comunidades Autónomas pero si en el total.

7.Tabla 2.5. Número de profesores universitarios por Comunidades Autónomas (2000-2012)¹⁰

	2000	2001	2002	2003	2004	2005	2006	2007	2008	2009	2010	2011	2012
TOTAL	104.076	103.067	102.844	105.469	107.840	109.838	113.236	116.581	120.447	125.169	130.116	117.527	115.332
Andalucía	16.645	15.423	15.533	15.715	16.103	16.400	17.029	17.613	18.050	19.030	19.430	18.131	17.403
Aragón	2.790	2.869	2.943	3.078	3.235	3.302	3.483	3.621	3.857	3.934	3.992	3.920	3.911
Asturias	2.945	2.124	2.077	2.136	2.140	2.164	2.168	2.177	2.253	2.203	2.176	1.966	1.967
Baleares	1.044	1.090	1.140	1.182	1.248	1.285	1.287	1.340	1.351	1.383	1.525	1.354	1.334
Canarias	3.911	3.385	3.399	3.462	3.486	3.464	3.463	3.442	3.451	3.664	3.637	3.366	3.311
Cantabria	1.200	1.113	1.129	1.129	1.139	1.121	1.173	1.252	1.274	1.320	1.350	1.373	1.352
Castilla y León	6.937	7.066	7.081	7.577	7.686	7.763	7.823	7.992	7.831	8.324	8.222	7.772	7.155
Castilla La Manch	1.726	1.782	1.719	1.948	2.083	2.154	2.214	2.281	2.328	2.377	2.456	2.364	2.170
Cataluña	16.612	16.759	16.622	17.510	17.674	17.926	18.823	19.685	21.025	21.181	22.353	19.172	20.148
Comunidad Valen	9.593	10.039	10.316	10.938	11.173	11.519	11.730	12.169	12.628	12.595	13.988	12.971	12.421
Extremadura	1.900	1.881	1.829	1.870	1.908	1.899	1.928	1.923	1.937	1.992	2.059	1.907	1.886
Galicia	5.741	5.322	5.480	5.395	5.455	5.456	5.536	5.538	5.558	6.054	6.177	5.591	5.364
Madrid	19.820	20.453	20.608	19.967	20.501	21.240	21.738	22.069	22.731	23.992	24.456	23.505	22.725
Murcia	2.420	2.642	2.756	2.828	2.865	3.028	2.993	3.105	3.220	3.421	3.697	3.606	3.627
Navarra	3.348	3.386	2.093	2.244	2.117	2.321	2.333	2.419	2.473	2.525	2.658	2.525	2.447
País Vasco	4.674	4.782	4.800	4.807	5.053	4.783	5.516	5.786	6.033	6.148	6.387	5.406	5.412
La Rioja	440	470	495	496	525	505	496	502	499	546	493	468	450

Fuente: Elaboración propia a partir de datos obtenidos en el INE y en el Ministerio de Educación, Cultura y Deporte

¹⁰ La suma del número de profesores de las Comunidades Autónomas no coincide con el total porque Ceuta y Melilla y la universidad no presencial no están incluidas en las Comunidades Autónomas pero si en el total.

8.Tabla 2.8. Gasto es la educación concertada 2003-2012

	2003	2004	2005	2006	2007	2008	2009	2010	2011	2012
Gasto en educación concertada	3.709.290	4.024.978	4.353.122	4.717.166	4.967.971	5.418.361	5.891.028	5.801.608	5.779.092	5.705.800
Andalucía	451.332	487.956	529.385	605.003	616.929	738.408	808.309	805.672	788.119	739.073
Aragón	100.232	110.565	122.117	125.651	140.091	144.418	149.023	147.876	144.983	141.138
Asturias	64.668	66.662	64.918	69.588	79.578	82.689	85.962	87.751	85.386	85.715
Baleares	107.783	113.836	123.160	128.682	146.036	152.702	165.697	158.249	157.447	150.551
Canarias	88.774	98.730	107.248	104.063	109.884	120.088	127.630	126.146	122.959	136.507
Cantabria	53.403	58.139	65.876	62.272	65.956	71.801	76.190	81.261	77.163	78.482
Castilla y León	204.675	231.864	253.481	254.913	272.173	291.337	301.886	273.944	298.804	325.268
Castilla-La Mancha	82.378	99.192	104.077	114.036	132.280	137.507	147.061	150.981	147.540	136.907
Cataluña	707.652	787.841	861.264	936.028	936.015	1.022.078	1.128.338	1.073.914	1.047.979	1.042.769
Comunitat Valenciana	461.764	487.419	516.594	540.778	573.633	623.097	674.709	673.901	654.229	628.985
Extremadura	58.173	59.886	59.941	65.515	74.095	81.110	84.798	82.251	83.292	80.495
Galicia	169.258	179.900	197.485	218.897	229.277	234.173	250.505	249.977	243.043	234.368
Madrid	492.230	538.205	597.233	685.738	712.720	776.510	872.117	874.804	913.678	914.455
Murcia	92.295	96.043	106.419	120.982	139.569	158.725	176.252	192.065	195.978	195.458
Navarra	85.085	87.426	92.515	99.523	109.305	119.574	124.533	123.686	122.341	119.045
País Vasco	450.995	480.536	507.594	538.915	578.055	607.529	655.164	635.852	636.046	636.531
La Rioja	26.221	27.033	29.218	30.790	34.226	38.288	41.177	41.453	39.539	41.963

Fuente: Elaboración propia a partir de datos obtenidos en el INE y en el Ministerio de Educación,
Cultura y Deporte.