

GRADO EN ADMINISTRACIÓN Y DIRECCIÓN DE EMPRESAS

Curso 2013/2014

OBSERVATORIO LABORAL DE CATALUÑA

Autor/a: Ane Miren Martín Ugarte

Director/a: Sara de la Rica

En Bilbao, a 9 de Junio 2014



VºBº DIRECTOR/A



VºBº AUTOR/A

1. Índice

<u>Contenido</u>	<u>Página</u>
0. Portada.....	1
1. Índice.....	2
2. Índice de tablas y gráficos.....	3
3. Resumen.....	4
4. Introducción.....	5
5. Objetivo del trabajo.....	6
6. Metodología.....	6
7. Informe laboral de Cataluña.....	8
7.1 Análisis estático.....	8
7.1.a) Descripción de la población adulta.....	8
7.1.b) Caracterización de los ocupados.....	10
7.1.c) Caracterización de los desempleados.....	13
7.2 Análisis dinámico.....	15
7.2.a) Transiciones laborales.....	15
7.2.b) Caracterización de los individuos que acceden al empleo.....	16
7.2.c) Caracterización de los individuos que pierden el empleo.....	19
8. Conclusiones y consideraciones finales.....	22
9. Bibliografía.....	26

2. Índice de tablas y gráficos

<u>Tablas</u>	<u>Página</u>
7.1 Distribución de la población adulta.....	8
7.2 Transiciones laborales	15
<u>Gráficos</u>	<u>Página</u>
7.1 Distribución de la población adulta de Cataluña en activos e inactivos	9
7.2 Distribución de los ocupados según sexo, edad y nivel de educación	10
7.3 Distribución de los ocupados según sector de actividad, ocupación y tipo de contrato	12
7.4 Distribución de los desempleados según sexo, edad, nivel de educación y duración del desempleo.....	14
7.5 Pérdida del empleo y acceso del empleo.....	16
7.6 Porcentaje de individuos que acceden al empleo según sexo, edad y nivel de educación	17
7.7 Individuos que acceden al empleo según sector de actividad, ocupación, tipo de contrato y duración del desempleo	18
7.8 Individuos que pierden el empleo según sexo, edad y nivel de educación	19
7.9 Individuos que pierden el empleo según sector de actividad, ocupación y tipo de contrato	20

3. Resumen

Este trabajo desarrolla un análisis estático y dinámico del mercado laboral en Cataluña durante último trimestre de 2013, que comprende los meses entre octubre y diciembre de dicho año. Para ello se han utilizado los microdatos de la Encuesta de Población Activa (EPA) publicada por el Instituto Nacional de Estadística (INE). Haciendo uso de programas estadísticos se han creado muestras para identificar las características de ocupados, desocupados, personas que acceden y personas que pierden empleo. De esta manera se identifican los factores de interés y se informa sobre la evolución del mercado laboral. La larga duración del desempleo, la alta temporalidad y el escaso número de jóvenes en el mercado laboral catalán son algunas de las características que resalta este análisis.

4. Introducción

Desde el año 2007 España vive una crisis económica, social e institucional. La crisis financiera que comenzó en el año 2007 en los Estados Unidos de América y que se extendió por todo el mundo, ha tenido mayor repercusión en los países desarrollados, entre los que España destaca por la gravedad de las consecuencias. La crisis económica en el país se ha ido desarrollando hasta convertirse en una crisis social, política e institucional.

Una de las mayores consecuencias de la situación económica actual es el aumento del desempleo. La contracción de la economía ha traído consigo la destrucción de 3,75 millones de puestos de trabajo desde el comienzo de la recesión y la mano de obra ha vuelto a niveles de 2002 desde el comienzo de la crisis (Gómez, 2014).

En este contexto, el observatorio laboral de la crisis pretende reflejar la evolución de la crisis y dar información sobre la situación económica basándose en el mercado laboral (www.fedea.net/observatorios). Analizando los niveles de ocupación, desempleo e inactividad podemos tener datos actuales sobre el desarrollo de la crisis y obtener así una visión más concreta de las consecuencias y posibles soluciones de la situación económica actual. Para entender mejor los cambios que se dan en el mercado laboral los datos se tratan tanto desde un punto de vista estático, para obtener una foto de un momento en el tiempo; como desde un punto de vista dinámico, para observar la evolución de los mismos.

El trabajo se centra en la comunidad autónoma de Cataluña. Esta es una de las autonomías más importantes del país. Por un lado el 15,7 por ciento de la población nacional pertenece a dicha comunidad, lo que supone unas 7,3 millones de personas. Por otro lado, el 18,8 % del Producto Interior Bruto (PIB) nacional se debe a la economía catalana, el porcentaje más alto si tenemos en cuenta la contribución de las comunidades autónomas (INE, 2013).

El objetivo del trabajo es ofrecer una descripción del mercado laboral de Cataluña, para poder tener una visión de la situación económica y la evolución de la misma. Para ello el trabajo se estructura en diferentes apartados en los que se presentan los objetivos (apartado 5), la metodología empleada (apartado 6), los análisis realizados (apartado 7) así como las conclusiones obtenidas y las consideraciones finales (apartado 8).

5. Objetivo del trabajo

El objetivo del trabajo es ofrecer una panorámica tanto estática como dinámica de la situación laboral en Cataluña en el último trimestre del año 2013.

6. Metodología

El informe laboral de Cataluña se basa en los datos de la Encuesta de Población Activa (EPA). Esta encuesta, realizada por el Instituto Nacional de Estadística (INE), tiene como objetivo obtener datos de la fuerza de trabajo y de sus diversas categorías (ocupados, parados), así como de la población ajena al mercado laboral (inactivos). La EPA es una encuesta que se publica de manera trimestral y se trata, además, de una investigación continua. En este trabajo se han utilizado los datos del tercer y cuarto trimestre de 2013 y 2012 (publicados en octubre de 2013 y enero de 2014 y octubre de 2012 y enero de 2013 respectivamente).

Una vez obtenidos los datos se hacen muestras de los diferentes grupos del mercado laboral para después analizar las características más interesantes. Primero, se separan los datos de la comunidad autónoma de Cataluña de las demás comunidades; para luego hacer una muestra de personas activas y otra de personas inactivas. Para componer los grupos se han tenido en cuenta las definiciones que se dan en la página web oficial del INE. Por lo tanto se consideran como:

- Activas aquellas personas de más de 16 años que durante la semana de referencia (la semana anterior a aquella en la que corresponde realizar la entrevista) suministran mano de obra para la producción de bienes y servicios económicos o que están disponibles y hacen gestiones para incorporarse a dicha producción. Las personas activas se subdividen en ocupados y parados.
- Ocupadas aquellas personas de más de 16 años que durante la semana de referencia han estado trabajando durante al menos una hora a cambio de una retribución en dinero o especie o quienes teniendo trabajo han estado temporalmente ausentes del mismo por enfermedad, vacaciones, etcétera. Los ocupados se subdividen a su vez en trabajadores por cuenta propia (empleadores, empresarios sin asalariados y trabajadores independientes) y asalariados (públicos o privados). Dependiendo de la duración de la jornada se clasifican en ocupados a tiempo completo y a tiempo parcial.

- Paradas aquellas personas de más de 16 años que durante la semana de referencia han estado sin trabajo, disponibles para trabajar y buscando activamente empleo. También se consideran parados a las personas que ya han encontrado un trabajo y están a la espera de incorporarse a él, siempre que verifiquen las dos primeras condiciones.
- Inactivas las personas de más de 16 años que no esta incluida en los grupos anteriores, tales como estudiantes, jubilados, personas que se ocupan del hogar, etcétera.

Para poder extraer dichas muestras se ha utilizado el programa Gretl, un software para análisis econométrico escrito en el lenguaje de programación C. Es software libre y de código abierto que permite extraer las muestras de manera sencilla, para luego poder analizar los datos (www.gretl.sourceforge.net). También se ha utilizado Excel para calcular porcentajes y otras operaciones, así como para hacer gráficos que faciliten la comprensión de la información.

Una vez conseguidas las muestras se han realizado dos tipos de análisis:

1) Análisis estático

El análisis estático consiste en una descripción estática de la situación laboral en Cataluña en el último trimestre del año 2013. Para ello, se describe en primer lugar a la población adulta, es decir, a la población mayor de 16 años, clasificándola según su situación laboral. En segundo lugar se describe más detalladamente la población ocupada. Este grupo se analiza teniendo en cuenta tanto sus características demográficas (sexo, edad y nivel de estudios), como las características del empleo (sector de actividad, ocupación y tipo de contrato). En tercer y último lugar se detallan las características de los desempleados según sus características demográficas y el tiempo que llevan desempleados. Para poder obtener una visión más clara de la situación laboral en la comunidad, se comparan los datos de este año con los datos del mismo trimestre del año 2012, ya que las circunstancias estacionales son parecidas.

2) Análisis dinámico

En este apartado se analizan las transiciones laborales de los trabajadores entre el tercer y el cuarto trimestre de 2013. Así, se describen, los movimientos que se han dado en el mercado laboral entre los trimestres señalados. Dentro de este análisis se intentan destacar primero las características de aquellas personas que acceden al empleo y seguidamente las de aquellas personas que lo han perdido. Destacar estas características puede ser de ayuda para los responsables de las políticas activas de empleo. Como en el caso del análisis estático, los datos de 2013 se comparan con los correspondientes a la misma franja temporal del año anterior, de manera que se obtiene una mejor visión de la evolución.

7. Informe laboral de Cataluña

7.1 Análisis estático

7.1.a) Descripción de la población adulta

En la tabla 7.1 se muestra la distribución de la población adulta según su situación laboral: ocupados, parados o inactivos. Se muestra la distribución del último trimestre de los años 2012 y 2013.

Tabla 7.1: Distribución de la población adulta en Cataluña		
	4º trimestre 2012	4º trimestre 2013
Características demográficas		
Ocupados	2.811.400	2.865.100
	47,00%	48,02%
Parados	885.200	820.400
	14,80%	13,75%
Inactivos	2.284.800	2.280.600
	38,20%	38,23%
Total muestra	14234	14448
Total	5.981.400	5.966.100

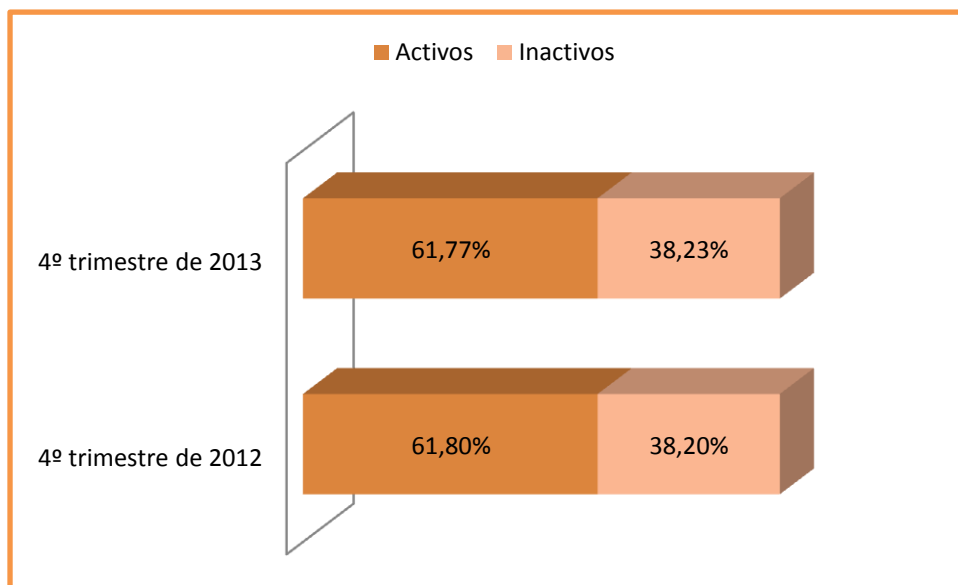
Fuente: Instituto Nacional de Estadística-Encuesta de Población Activa

De la tabla anterior se desprenden los siguientes datos interesantes:

- Los ocupados representan el 48% de la población adulta, unas 2.865.000 personas en total. El número de ocupados ha aumentado tanto en valores absolutos como en términos relativos, lo que es un dato positivo para la comunidad.
- Los parados representan el 13,75% de la población adulta. Este grupo de 820.00 personas ha reducido su número en unos 65.000 individuos. El porcentaje ha disminuido ligeramente durante el último año, alrededor de un 1%.
- Si observamos el número de inactivos, aunque su número en términos absolutos haya disminuido en 4.000 individuos; comparando el último trimestre de 2013 con el mismo trimestre del año anterior, se observa que el porcentaje que estos representan en la población adulta se ha mantenido constante.

Se puede decir que la población adulta en Cataluña apenas ha sufrido cambios durante el último año. La población activa, los parados y ocupados, representan el 61,77% de la población adulta. Aunque hay diferencias en el porcentaje de ocupados, estos son el reflejo de la disminución de los parados, lo que explica que la población activa y la población inactiva se mantengan constantes en el periodo que estamos analizando. Por lo tanto, parece que la disposición de la gente a trabajar no ha variado, tal y como puede apreciarse en el siguiente gráfico (gráfico 7.1) que muestra esa estabilidad en la población adulta de Cataluña.

Gráfico 7.1: Distribución de la población adulta de Cataluña en activos e inactivos



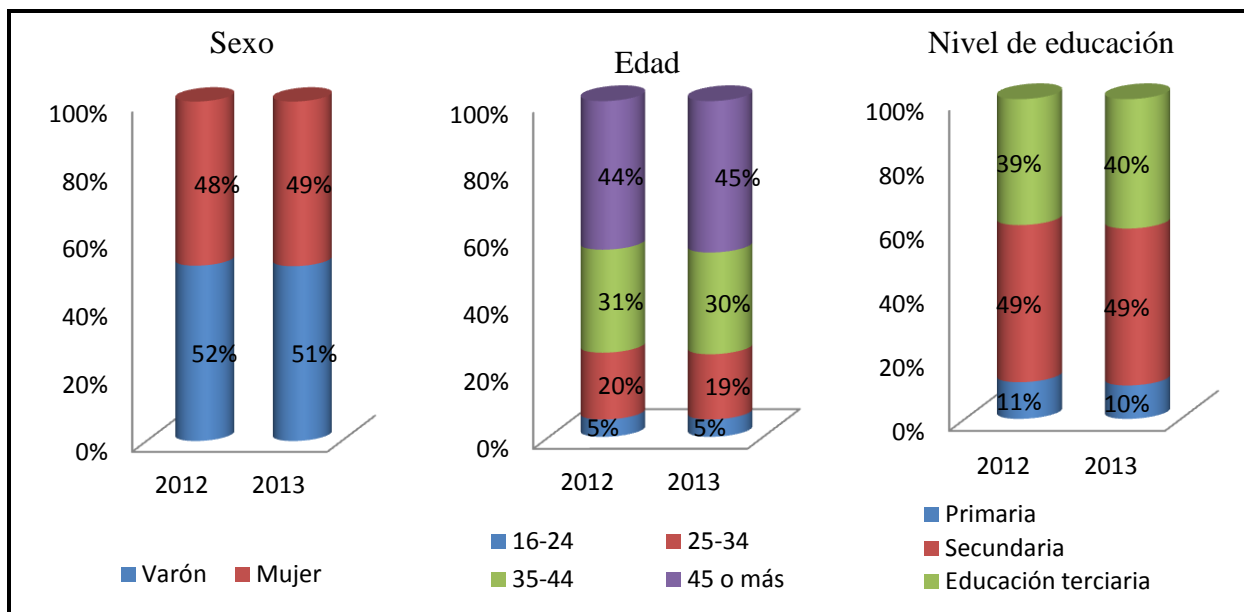
Fuente: elaboración propia a partir de INE-EPA

7.1.b) Caracterización de los ocupados

En este apartado se ofrece una descripción de los ocupados, teniendo en cuenta sus características demográficas primero y las del empleo después. El gráfico 7.2 nos muestra la distribución de los parados según el sexo, la edad y el nivel de estudios que poseen.

De dicho gráfico se pueden extraer lo siguiente datos:

- En Cataluña alrededor del 51,5% de los ocupados son varones. Este porcentaje no ha variado durante el último año.
- Si nos fijamos en la edad de los trabajadores, un 45% de ellos tienen más de 45 años, mientras que sólo un 5% de los trabajadores tienen menos de 25 años. Aunque el porcentaje de mayores de 45 años ha aumentado muy levemente, esta distribución por edades es preocupante ya que refleja el envejecimiento de la mano de obra y este envejecimiento aumenta la presión en el sistema de pensiones y en el mercado laboral. Las personas mayores de 35 años representan el 30% de los ocupados y el 19% restante está entre los 25 y los 34 años.
- En cuanto al nivel de estudios, podemos decir que el nivel de educación en Cataluña es bastante alto, ya que un 40% de los ocupados en el cuarto trimestre de 2013 tenían estudios terciarios y un 49% estudios secundarios. Estos porcentajes se mantienen constantes durante el último año. Solamente un 10% de la población tiene estudios primarios, un porcentaje que debería ir reduciéndose con la entrada de jóvenes al mundo laboral, ya que en la actualidad en el Estado español los estudios secundarios son obligatorios.

Gráfico 7.2: Distribución de los ocupados según sexo, edad y nivel de educación

Fuente: Elaboración propia a partir de INE-EPA

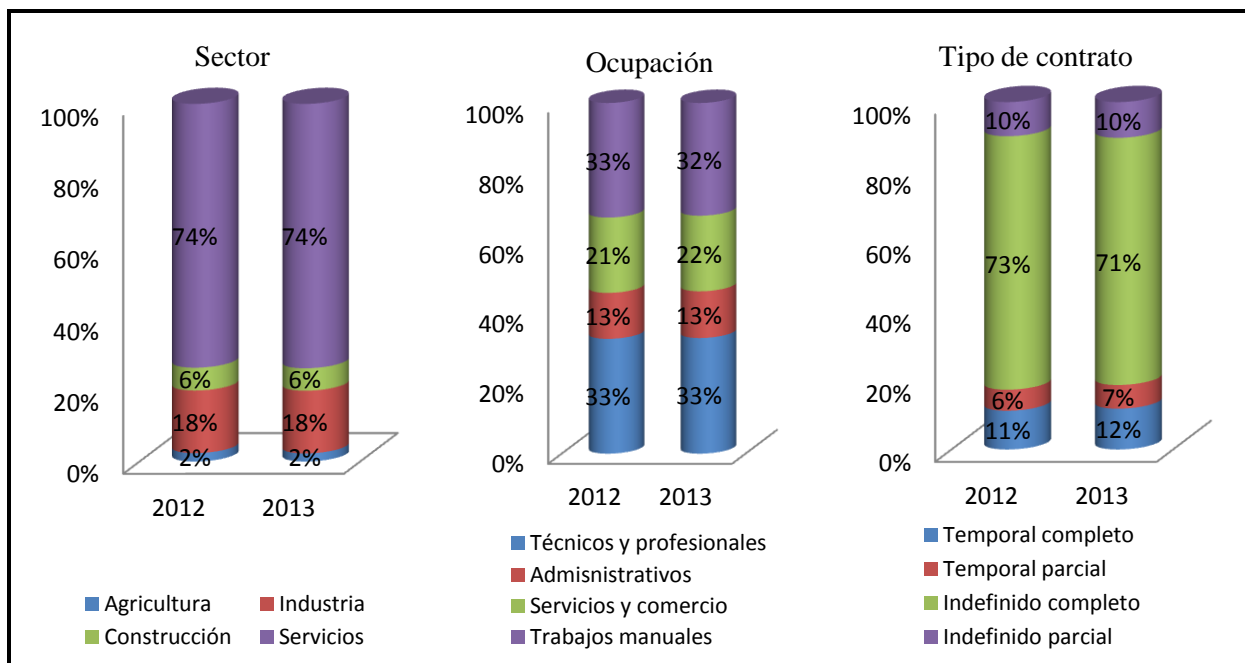
El gráfico 7.3 muestra la distribución de los ocupados teniendo en cuenta las características del empleo, es decir, sector de actividad, ocupación y tipo de contrato.

De dicha gráfico se puede extraer:

- El sector más importante para los ocupados es el sector de los servicios, sector que acapara el 74% de los trabajadores. El segundo sector en importancia es el sector industrial, con el 18% de los trabajadores. La construcción cuenta con el 6% de los trabajadores y la agricultura sólo con el 2%. Teniendo en cuenta esta distribución por sectores cabe destacar la necesidad de reforzar la industria, un sector con alto valor añadido, ya que es un sector con alto componente tecnológico y que necesita de mano de obra muy cualificada. Aún así, hay que destacar que la importancia de la industria en Cataluña es mayor que la media del estado, en el que dicho valor representa el 13% (INE, 2013). Las proporciones apenas han variado en el último año.
- Si nos centramos en la ocupación de los trabajadores, un 32% de ellos trabaja en ocupaciones técnicas y profesionales. Este hecho está relacionado con el nivel de estudios relativamente alto que tienen los ocupados catalanes. Otro 33% de los trabajadores está ocupado en puestos relacionados con trabajos manuales, lo que podría tener relación con la alta importancia de los servicios para los ocupados catalanes, ya que es un tipo de sector que necesita muchos trabajadores de estas características. El resto de las ocupaciones se reparte entre servicios y comercio (22%) y las tareas administrativas (13%).

- Por último, si analizamos el tipo de contrato que tienen los ocupados, el 81% de ellos tienen contratos indefinidos y el 19% restante tiene contratos temporales. El alto porcentaje de contratos indefinidos puede estar relacionado con los trabajadores de más edad, la mayoría de los cuales tienen contratos muy seguros. Los porcentajes de ambos tipos de contratación apenas varían entre el 4º trimestre del 2012 y el 4º trimestre del 2013. Y tampoco se aprecia un aumento en las contrataciones parciales, como en otras comunidades autónomas, como en la Comunidad Autónoma Vasca, por ejemplo (De la Rica y col., 2014).

Gráfico 7.3: Distribución de los ocupados según sector de actividad, ocupación y tipo de contrato.



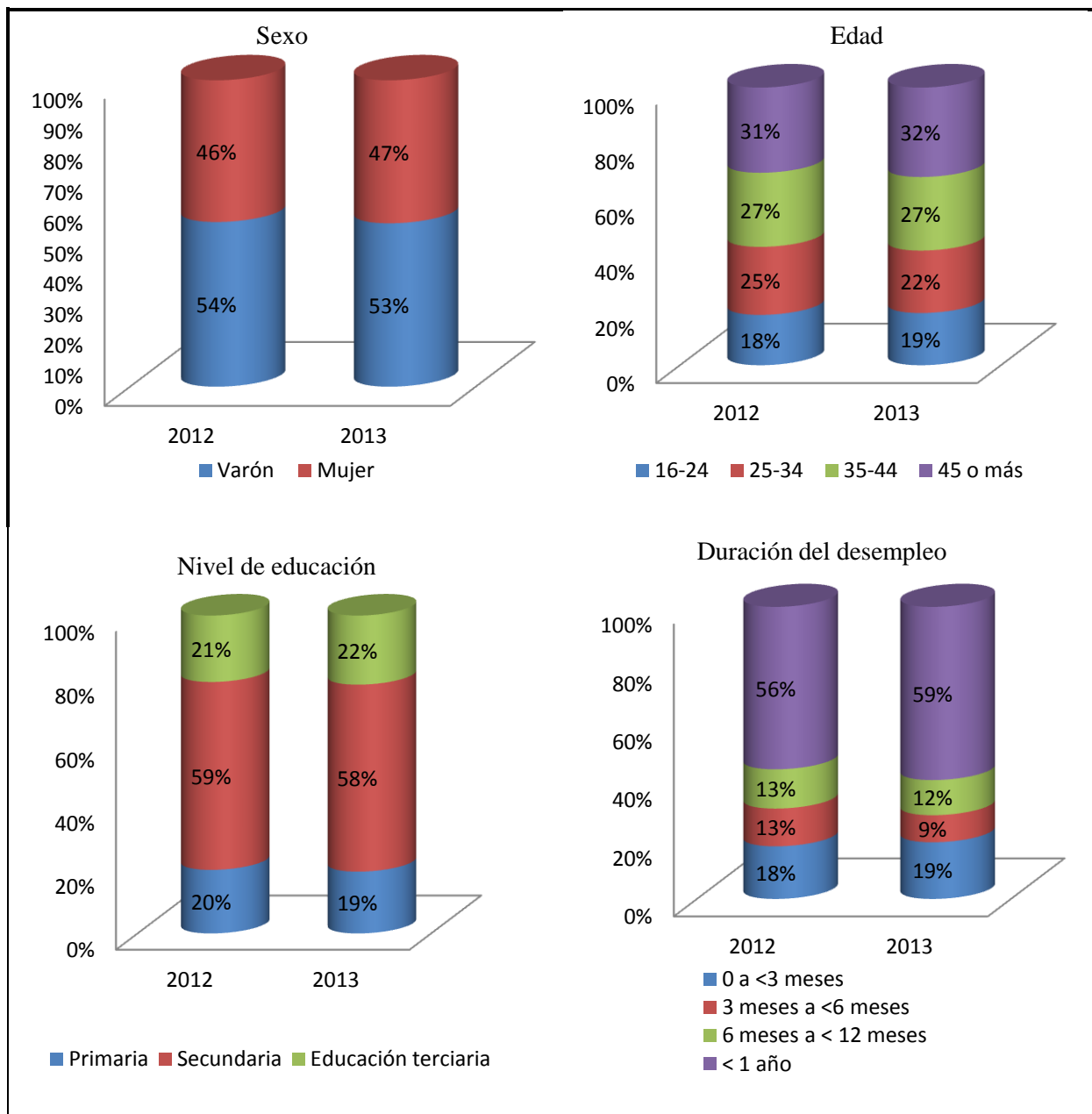
Fuente: elaboración propia a partir de INE-EPA

7.1.c) Caracterización de los desempleados

El gráfico 7.4 muestra la distribución de los desempleados teniendo en cuenta sus características demográficas (sexo, edad y nivel de estudios) y la duración del desempleo. Del gráfico podemos sacar las siguientes conclusiones:

- Tanto en 2012 como en 2013 los varones han representado el 54-53% de los desempleados y las mujeres el 47- 46%.
- Si tenemos en cuenta la edad, los mayores de 45 son el grupo que más parados tiene, ya que representan el 32% de los parados. Este porcentaje ha aumentado durante el último año, lo que supone un dato negativo. Los parados de entre 35 y 44 años, son el 27% de este grupo, y apenas ha variado desde el año anterior. Los más jóvenes, aquellos comprendidos entre 16 y 24 años representan el 19 por ciento de los desempleados. Por último, las personas con edades entre los 25 y los 34 años son el 22% de los desocupados, porcentaje que ha disminuido entre los periodos que estamos analizando.
- En cuanto al nivel de educación que tienen los desempleados, un 58% de ellos tiene estudios de secundaria, un 22% tiene educación terciaria y un 19% tiene estudios de primaria, porcentajes que se han mantenido prácticamente constantes desde 2012.
- En las dos últimas columnas del gráfico 7.4 podemos ver como se distribuyen los parados en función de la duración del desempleo. Un 59% de los parados lleva más de un año sin encontrar empleo, un porcentaje altísimo y que refleja un problema muy grave, ya que la proporción de este grupo ha aumentado casi un 4% en un año. El hecho de que la proporción crezca cada año prueba la dificultad para encontrar empleo si este no se encuentra al comienzo del desempleo. Parece que los desempleados se estancan y forman un stock que aumenta en duración y edad. Del resto de desempleados, el 19% lleva menos de tres meses buscando trabajo, un 9% menos de seis, proporción que se ha reducido un 3 por ciento desde 2012, y un 12% 1 lleva menos de un año parado.

Gráfico 7.4: Distribución de los desempleados por sexo, edad, educación y duración del desempleo



Fuente: elaboración propia a partir de INE-EPA

7.2 Análisis dinámico

En esta parte del trabajo se analizan las transiciones laborales efectuadas por los trabajadores entre el tercer y el cuarto trimestre de 2013 y se comparan estas con las transiciones ocurridas en el mismo periodo del año anterior, para así tener una mejor perspectiva de la evolución.

7.2.a) Transiciones laborales

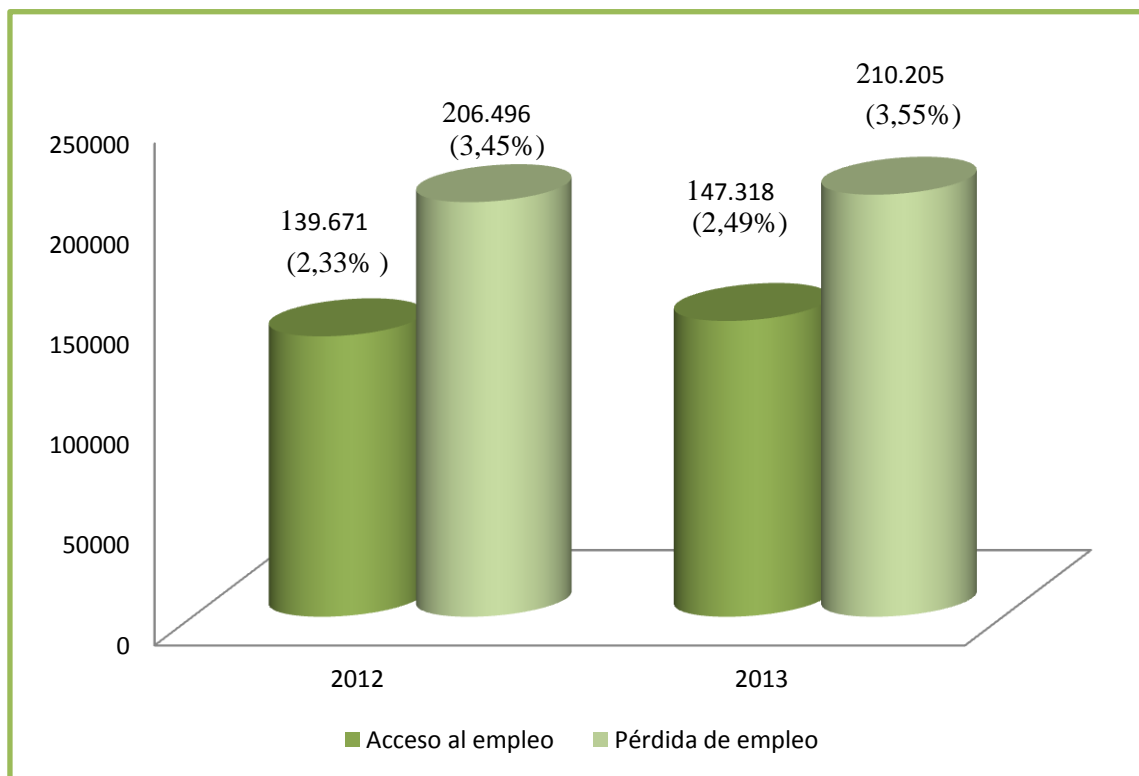
Tabla 7.2: Transiciones laborales (%)						
			De 2012:3 a 2012:4	De 2013:3 a 2013:4		
Ocupados						
Ocupados	Ocupados		92,23%	2.452.065	92,15%	2.466.560
Ocupados	Parados		4,76%	126.426	4,79%	128.103
Ocupados	Inactivos		3,01%	80.070	3,07%	82.102
Parados						
Parados	Ocupados		11,72%	84.886	12,61%	90.254
Parados	Parados		73,90%	535.204	73,07%	522.892
Parados	Inactivos		14,38%	104.151	14,24%	101.900
Inactivos						
Inactivos	Ocupados		2,10%	54.785	2,26%	57.064
Inactivos	Parados		4,59%	119.804	3,64%	92.001
Inactivos	Inactivos		93,31%	2.435.209	94,09%	2.375.141

Fuente: Elaboración propia a partir de INE-EPA

En la tabla 7.2 se presentan el porcentaje de trabajadores que han realizado cada uno de los posibles cambios: los trabajadores que han pasado del empleo a otra situación laboral y los que han pasado a estar empleados después de estar inactivos o parados.

Si atendemos a las personas ocupadas vemos como en el último trimestre del año pasado 128.100 personas que estaban empleadas han pasado a buscar empleo de manera activa y unas 82.100 personas han pasado a estar inactivas. Por otro lado, 90.200 personas que estaban desempleadas han encontrado un puesto de trabajo y 57.000 personas que no buscaban empleo de manera activa lo han encontrado, pasando así a estar ocupados (INE, 2013).

En el siguiente gráfico, el 7.5, se muestra el acceso y la pérdida de empleo entre el tercer y el cuarto trimestre de 2013. Como se puede comprobar la pérdida de empleo es mayor que el acceso al empleo, un dato negativo, ya que parece que aún no ha finalizado la fase de destrucción de empleo. Aunque se mantiene la tendencia del año pasado, en términos absolutos, la destrucción de empleo es menor en 2013.

Gráfico 7.5: Pérdida de empleo y acceso al empleo-Total

Fuente: elaboración propia a partir del INE-EPA

7.2.b) Caracterización de los individuos que acceden al empleo

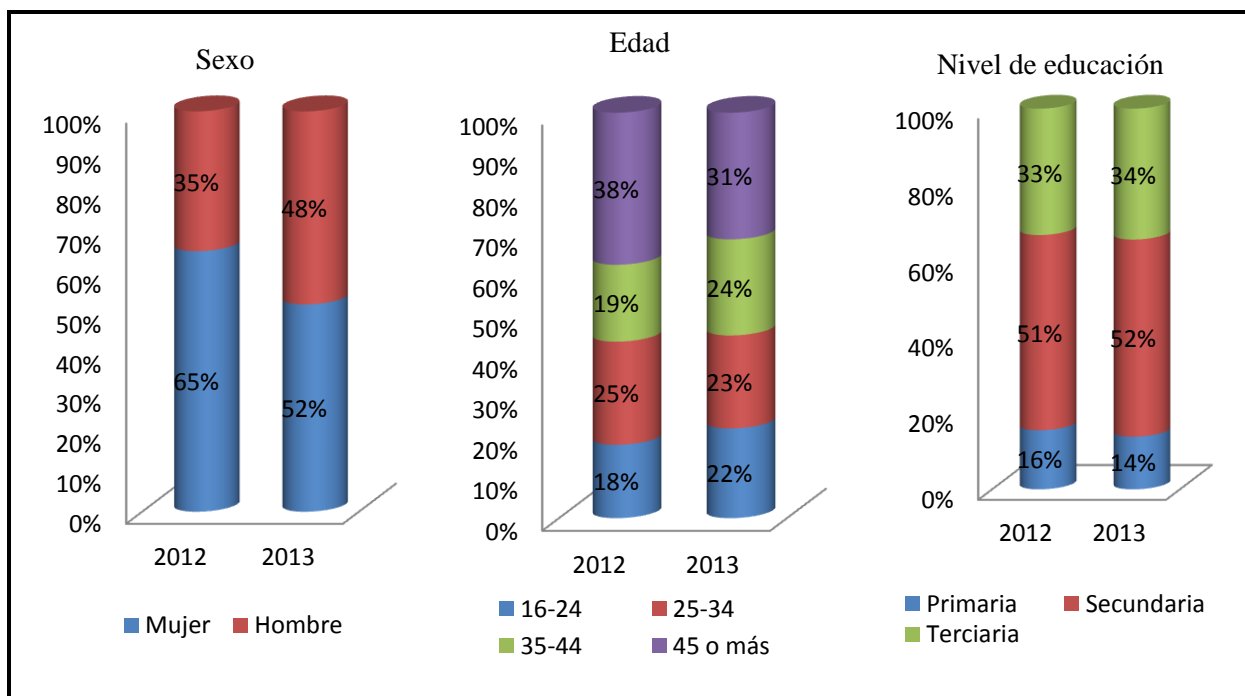
A continuación se analizan las características de las personas que han encontrado trabajo en el último trimestre de 2013 para saber quiénes y en qué condiciones encuentran trabajo.

El gráfico 8.6 nos presenta las características demográficas de aquellos trabajadores que han accedido al empleo. De los datos que se muestran podemos destacar los siguientes datos:

- El 52% de las personas que encuentran trabajo son mujeres, frente al 49% de los hombres. Pero este porcentaje es menor que el año pasado, ya que en esas mismas fechas en 2012 un 65% de las personas que encontraron trabajo eran mujeres.
- En cuanto a la edad de los nuevos trabajadores, un 31% de ellos tiene más de 45 años, pero, como en el caso de las mujeres, este porcentaje ha disminuido si lo comparamos con el del año anterior, donde eran el 37% de los nuevos empleados. Un 22% de las personas que encuentran trabajo tienen entre 16 y 24 años, un 4% más que el año pasado, lo que supone un dato positivo. Un 23% tiene entre 25 y 34 años y un 24% entre 35 y 44 años.

- Finalmente, las personas con educación secundaria forman el grupo más grande de nuevos empleados, un 52%. Un 34% tienen estudios terciarios y sólo un 14% estudios primarios. Los porcentajes son muy parecidos si comparamos el 3ª y 4º trimestre de 2012 y 2013.

Gráfico 7.6: Porcentaje de individuos que acceden al empleo según sexo, edad y educación



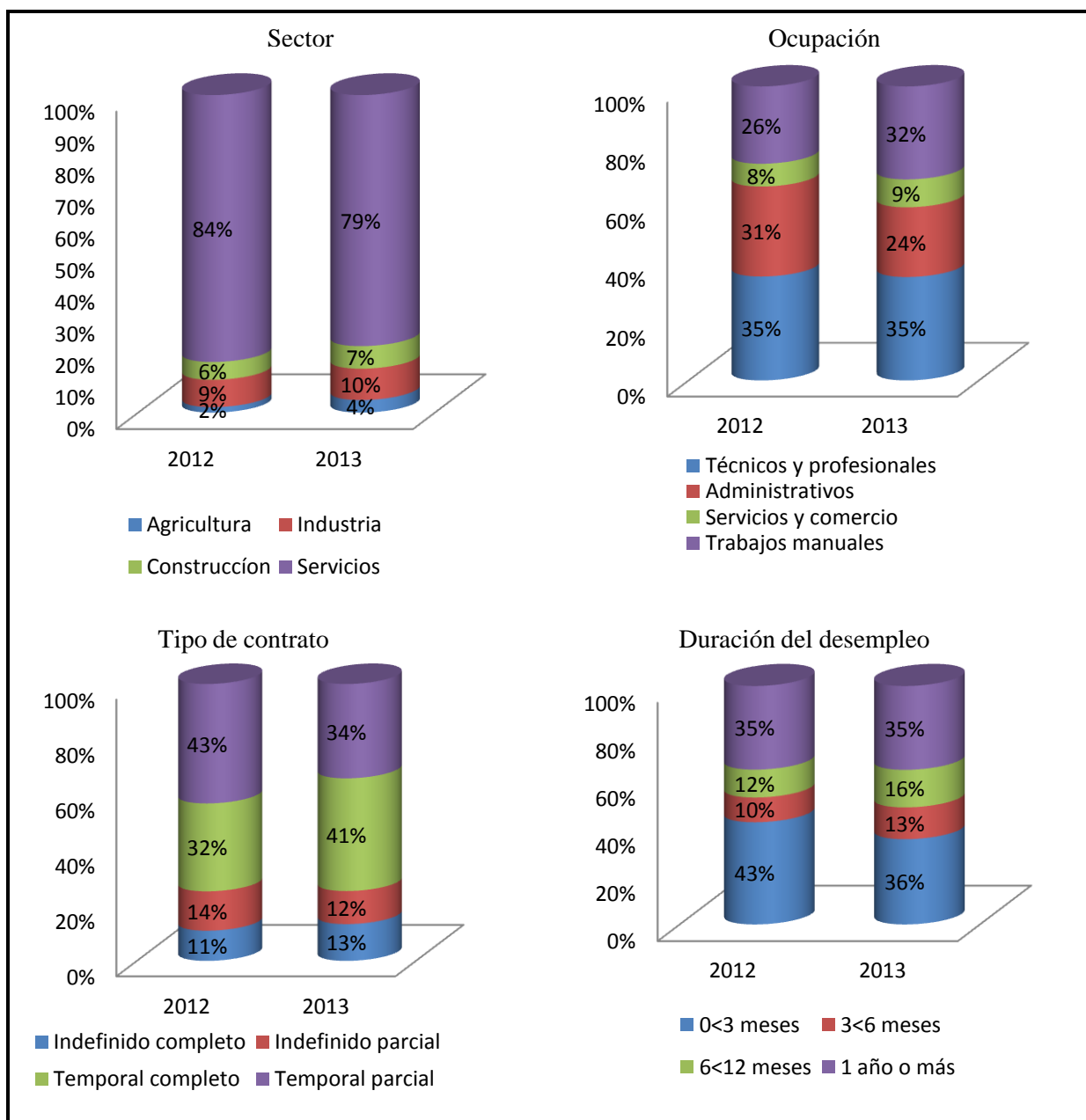
Fuente: elaboración propia a partir de INE-EPA

En el gráfico 7.7 se muestra la distribución de las personas que han accedido a un puesto de trabajo teniendo en cuenta el sector de actividad donde han encontrado empleo, la actividad, el tipo de contrato que tienen y el tiempo que llevaban desempleados cuando han encontrado trabajo. Se compara también con las características de aquellas personas que encontraron trabajo un año antes. De dicho gráfico se obtienen las siguientes conclusiones:

- Un 79% de las personas han entrado a trabajar al sector de los servicios. Esto muestra la dependencia y la importancia de dicho sector, aunque parece que esta importancia va disminuyendo ya que el año anterior un 84% de los nuevos trabajados estaba en este sector. En la construcción entran un 7% de los nuevos empleados, frente al 10% que entra a trabajar al sector industrial y el 4% al sector agrícola.
- En cuanto a la ocupación, el 35% de las personas han accedido a puestos técnicos y profesionales. Estos están seguidos de cerca por los trabajos manuales, un 32% y sólo un 9% se dedica trabajos de servicios y comercio y un 24% a trabajos administrativos.

- En cuanto a los contratos que obtienen los nuevos trabajadores un 75% de ellos son temporales, un porcentaje que se mantiene constante si comparamos con el año anterior. Si tenemos en cuenta la jornada laboral de los nuevos contratos, podemos observar como dato positivo que las jornadas parciales disminuyen, tanto en los contratos indefinidos como en los temporales. En el cuatro trimestre del 2012, de los nuevos contratos el 14% eran indefinidos parciales, y 43% temporal parcial. En 2013 en cambio un 12% eran indefinidos parciales y un 34% temporal parcial

Gráfico 7.7: Individuos que acceden al empleo por sector de actividad, ocupación, tipo de contrato y duración del desempleo



Fuente: elaboración propia a partir de INE-EPA

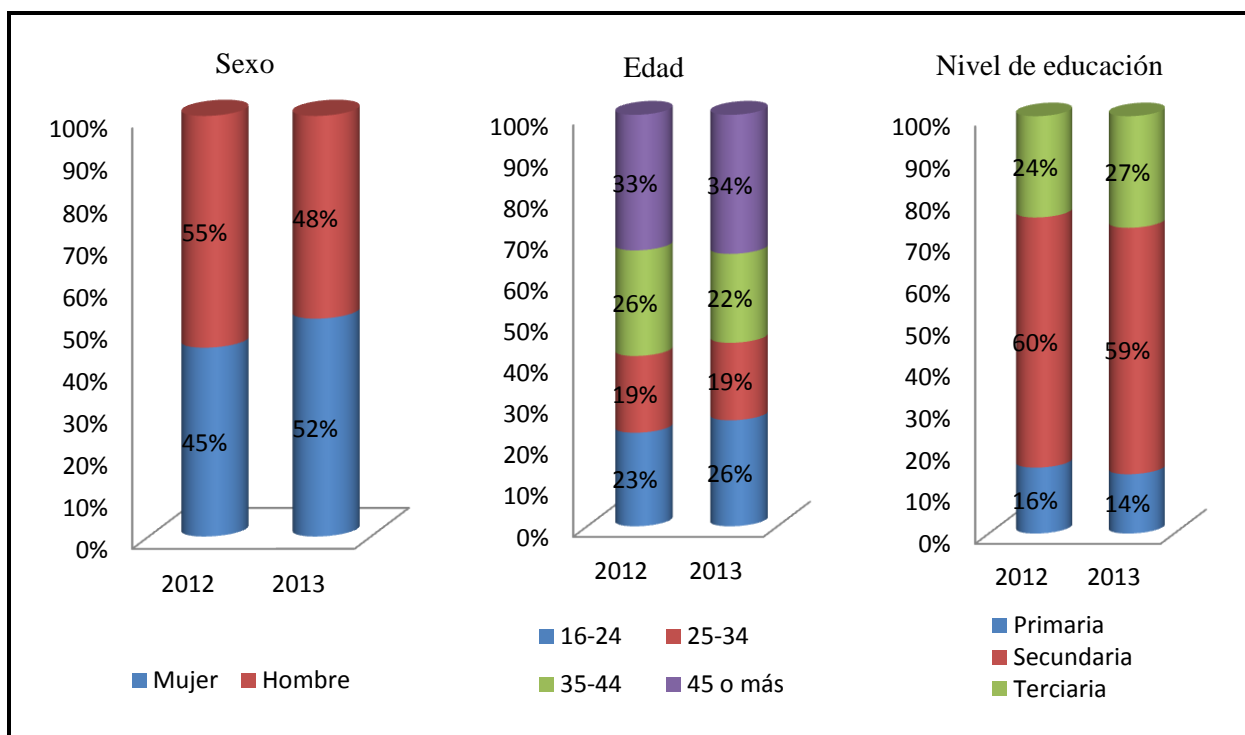
- Por último, si tenemos en cuenta el tiempo que llevaban desempleados, un 36% de los individuos que han conseguido empleo llevaba menos de tres meses buscándolo. Un porcentaje menor que en el mismo periodo del año pasado, ya que en el 4º trimestre de 2012, el 43% de los nuevos trabajadores llevaba menos de tres meses en el paro. Un 13% de los que han encontrado empleo en este periodo llevaba entre 3 y 6 meses buscándolo, un 16% entre seis meses y un año y un 35% más de un año, porcentaje que se mantiene estable.

7.2.c) Caracterización de los individuos que han perdido el empleo

En el siguiente apartado se analizan las características de aquellas personas que han perdido el empleo entre el tercer y el cuatro trimestre de 2013.

En el gráfico 7.8 se puede observar la distribución de los individuos que han perdido el empleo en función de su sexo, edad y el nivel de educación.

Gráfico 7.8 Individuos que pierden el empleo por sexo, edad y educación.



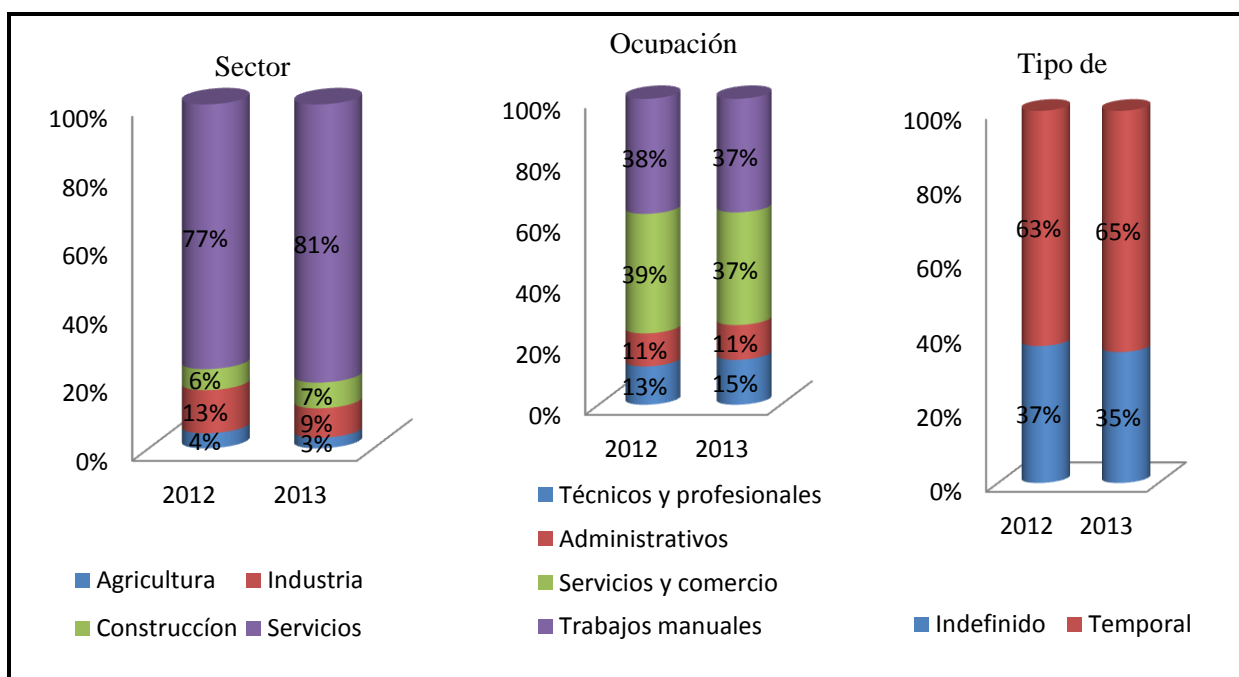
Fuente: elaboración propia a partir de INE-EPA

De dicho gráfico se extraen los siguientes datos de interés:

- Si tenemos en cuenta el sexo de las personas que han perdido el empleo el 52% de ellas eran mujeres y un 48% hombres. Una tendencia que parece haber cambiado desde el año anterior ya que en 2012 un 45% de las despedidas eran mujeres y un 55% hombres.
- La mayoría de las personas despedidas tienen más de 45 años (un 34%), porcentaje que se mantiene casi igual que el año anterior. Un 22% de los individuos que han perdido su trabajo tienen entre 35 y 44 años, porcentaje que ha disminuido desde el año pasado, un 4%; un 19% de ellas está entre los 25 y los 34 y un 26% entre los 16 y 24, porcentaje que ha aumentado si lo comparamos con el año anterior.
- Por último, teniendo en cuenta el nivel educativo de los nuevos desempleados, el 59% de ellos tienen estudios de secundaria, porcentaje muy parecido al nivel de educación que tienen los ocupados (apartado 7.2.a). El 27% de ellos, tiene educación terciaria y solo el 14% educación primaria.

En el siguiente gráfico, el 7.9, se presentan las características de las personas que pierden empleo teniendo en cuenta el sector en el que estaban trabajando, la ocupación que tenían y el tipo de contrato que tenían.

Gráfico 7.9: Individuos que pierden empleo según sector de actividad, ocupación y tipo de contrato



Fuente: elaboración propia a partir de INE-EPA

Los datos más destacables del gráfico anterior son:

- De las personas que perdieron su empleo, el 81% de ellas era del sector de servicios, el sector con mayor nivel de ocupación en la comunidad. Un 9% de los nuevos desempleados estaba antes en el sector industrial, un 4% menos que el año anterior, lo que puede suponer un dato positivo si se destruyen menos puestos industriales, siendo este el sector que se debería impulsar por su alto valor añadido. Un 7% se dedicaba a la construcción y sólo un 3% al sector agrícola.
- Las ocupaciones con mayor número de parados son las de servicio y comercio y los trabajos manuales, con un 37%. Un 15% de ellos eran técnicos y profesionales y sólo un 11% se dedicaban a tareas administrativas.
- Finalmente, un 65% de los nuevos desempleados tenían contratos temporales, frente al 35% que tenían contratos indefinidos. Estos porcentajes se corresponden con los menores costes de despido que acarrear para los empresarios los contratos temporales en comparación con los indefinidos.

8. Conclusiones y consideraciones finales

Antes de enumerar las conclusiones principales del análisis que se ha llevado a cabo, es necesario indicar que el análisis es bastante limitado y que, por lo tanto, los resultados están condicionados por ese hecho, ya que sólo se han utilizado datos de un trimestre de dos años consecutivos. A pesar de esta limitación podemos obtener diversas conclusiones:

1. El mercado laboral se ha mantenido prácticamente constante si comparamos el último trimestre de 2013 con el mismo trimestre del año anterior. Aunque el número de ocupados ha aumentado, la población activa no ha variado, ya que se ha reducido el número de parados. Esto sugiere una mejora de la situación económica.
2. En relación a los ocupados:
 - a. La mayoría de los ocupados son hombres, tienen más de 45 años y tienen estudios secundarios. La proporción de trabajadores entre los 16 y 24 años es muy reducida, lo que da a entender que los jóvenes entran más tarde a trabajar, porque la formación ha visto incrementado su importancia.
 - b. Si tenemos en cuenta las características del empleo, la gran mayoría de los ocupados trabaja en el sector de los servicios (74%), lo que indica la gran dependencia que el mercado laboral catalán tiene. Los técnicos y profesionales, así como las personas que se dedican a los trabajos manuales son la mayoría de los trabajadores. Este último grupo está muy relacionado con el sector de servicios, por lo que es lógico que sea una parte importante de la fuerza de trabajo.
 - c. En cuanto a la duración de los contratos, la mayoría de los ocupados tienen contratos indefinidos de tiempo completo, ya que hasta la última reforma laboral estos contratos han proporcionado mucha seguridad a los trabajadores.
3. En cuanto a los desempleados podemos decir que:
 - a. Sus características son bastante parecidas a las de los ocupados. La mayoría son hombres, de más de 45 años y con educación secundaria.
 - b. Además, el 60% de los desempleados lleva más de un año en esa situación; siendo esta una de las características más alarmantes. Este hecho refleja la dificultad en la que se encuentran los desempleados para encontrar empleo de nuevo.

4. En cuanto a las transiciones, en los últimos trimestres de ambos años la pérdida de empleo ha sido mayor que el acceso. Sin embargo, y como dato positivo, la destrucción de empleo ha sido menor en 2013.
5. En relación a los nuevos trabajadores:
 - a. Los que acceden al trabajo son mayoritariamente mujeres, de más de 45 años y con estudios de secundaria, también. Aún así, parece que los más jóvenes están ganando fuerza en el mercado laboral catalán.
 - b. El sector predominante sigue siendo el de los servicios, por lo que parece que la dependencia en relación a este sector se va a seguir maneniéndose.
 - c. El alto número de trabajadores manuales está relacionado con el sector de los servicios, ya que es un sector que utiliza muchos trabajadores de este tipo. Los técnicos y profesionales siguen siendo importantes, destacando la importancia de la formación.
 - d. Las personas que han entrado a trabajar entre el tercer y cuarto trimestre de ese año llevaban en su mayoría menos de tres meses desempleados.
6. Las personas que perdieron empleo entre el tercer y cuarto trimestre de 2013 son:
 - a. Mayoritariamente mujeres de más de 45 años con estudios secundario; coincidiendo con el grupo de personas que está entrando ahora al mercado laboral.
 - b. El sector de servicios es el que más pierde, ya que es el que más trabajadores tiene. Las personas con trabajos manuales y las que se dedican al comercio pierden también, mientras que los técnicos y los profesionales que son muy importantes entre los ocupados parece que mantienen sus puestos. Parece estos son más seguros, puede que por la mayor formación que exigen.
 - c. Los trabajadores temporales son los que más pierden, posiblemente debido a que es más fácil despedirlos.

En general podemos concluir que el tipo de trabajador está cambiando. Las mujeres están ganando importancia en el mercado laboral. Aunque las condiciones en las que están entrando a trabajar son más precarias que las de las personas que llevan mucho tiempo trabajando, la razón de esta precariedad se basa en los contratos temporales. Este tipo de contratos hace que sea más fácil contratar y despedir trabajadores; reduce por lo tanto los incentivos que las empresas puedan tener para invertir en capital humano y formación. Además, este tipo de contratos suelen estar relacionados con sueldos más bajos y más riesgo de desempleo

(European Commission, 2013). También es destacable la poca incidencia de los jóvenes en el mercado laboral. Los años de formación retrasan mucho su ingreso en él. Por último, una de las conclusiones más importantes es la larga duración del desempleo y las dificultades que esta acarrea a la hora de encontrar trabajo. Por lo tanto habría que impulsar:

- a) La inserción de los jóvenes en el mercado laboral
- b) La creación de un sistema que ayude a que los parados de larga duración se puedan integrar antes al mercado laboral.

Es importante que los jóvenes no retrasen demasiado su inserción al mercado laboral, pero esta inserción no debe estar basada en contratos temporales, ya que un mal comienzo (con contratos temporales) suele implicar sueldos más bajos y peores oportunidades laborales, además de problemas con las pensiones, ya que los trabajadores temporales no pagan las mismas cuotas que los trabajadores indefinidos (European Commission, 2013).

Una alternativa interesante que se plantea desde Europa para tratar de combinar las necesidades de los trabajadores y los empresarios es la flexiguridad. Este concepto, que ha ganado importancia durante la crisis, pretende crear un sistema en el que el mercado laboral sea flexible, para que las empresas puedan ser capaces de adaptarse al un entorno global y muy competitivo. Pero la seguridad del trabajo es tan o más importante; una seguridad social capaz de ayudar a los desempleados a adaptarse a los cambios y a aprender durante toda la vida laboral. Según un informe de la Comisión Europea (European Commission, 2013) la flexiguridad tiene cuatro pilares de igual importancia:

- a) Contratos flexibles y fiables: La disponibilidad de tener contratos que ofrezcan flexibilidad tanto a empresarios como a trabajadores. Flexibilidad combinada con seguridad para el trabajador y políticas de activación.
- b) Estrategias de formación continua: Plantear estrategias que permitan la continua adaptabilidad y empleabilidad de los trabajadores, particularmente de los más vulnerables.
- c) Políticas efectivas para el mercado laboral: Tener políticas que ayuden a los trabajadores a adaptarse a los cambios, a hacer frente al desempleo y facilitar la transición a nuevos puestos de trabajo.
- d) Una seguridad social moderna: En este pilar se intentan combinar la seguridad social y la reconciliación de la vida laboral con la vida familiar.

Para finalizar, y pensando en futuros trabajos, sería muy interesante seguir haciendo el mismo análisis del mercado laboral durante más trimestres y más años, ya que una serie temporal de solo dos años como la utilizada en este estudio es insuficiente para tener una imagen clara del comportamiento del mercado laboral ante la crisis. El análisis de mayor número de años permitirá tener mejor comprensión de la evolución e identificar de forma más clara los problemas que más atención necesitan. Todo ello con el objetivo final de crear políticas que puedan mejorar la situación actual.

9. Bibliografía

Contabilidad Regional de España. En *Cuentas Económicas de ine.es*. Recuperado de

<http://www.ine.es/jaxi/menu.do?type=pcaxis&path=%2Ft35%2Fp010&file=inebase&L=0>.

De la Rica, S; Demel, S; Miller, L. (2014). *Informe laboral Euskadi*. (Octubre-Diciembre 2013). Bilbao: Unidad de formación e investigación BETS, Universidad del País Vasco UPV-EHU.

Definiciones de la Encuesta de Población Activa. En *Sección de Prensa de ine.es*. Recuperado de http://www.ine.es/prensa/epa_prensa.htm.

European Commission,(2013). *Flexicurity 2. Final Report* (JRC N° 31962-2010-11 NFP ISP). Bruselas: European Comission.

Gretl. En *Gnu Regression, Econometrics and Time-series Library de gretl.sourceforge.net*. Recuperado de <http://gretl.sourceforge.net/es.html>.

Gomez, M. V. (2014, 24 de enero). Seis años de destrucción de empleo. *El PAÍS*. Recuperado de http://economia.elpais.com/economia/2014/01/23/actualidad/1390463734_055893.html.

Observatorio Laboral de la Crisis. En *FedeaObservatorios de fedea.net*. Recuperado de <http://www.fedea.net/observatorios-fedea/empleo>.