

GRADUA: Ekonomia Gradua

2014/2015 ikasturtea

Espainiako Pentsio Sistema

Egilea: Amaia Ruiz de Gauna

Zuzendaria: Patricia Peinado

Data eta sinadura.- Bilbo, 2015(e)ko ekainaren 22(a)



Patricia Peinado irakasleari, lanean zehar gidatu eta laguntzeagatik.

Lan honen bidez, Espainiako Pentsioak aztertu dira. Horretarako, lehenik eta behin, pentsioen diseinu orokorra aztertu eta Espainiako Gizarte Segurantzaren eredu definitu da. Bigarrenik, Pentsio Sistemako erregimenak kontuan hartuz, Erregimen Orokorra hartu da oinarri -hau baita espainiar erregimen erabiliena eta bere ezaugarriak azaldu dira. Azkenik, Lan Bizitzaren Lagin Jarraitutik (LBJ) lorturiko datuen bidez, ustez pentsioengan eragina duten aldagai ezberdinen (gizabanakoaren sexua, jarduera ekonomikoa, bizilekua eta hezkuntza-maila) aukeraketa egin da eta hauen bilakaera aztertu da 2005-2012 urte bitartean. Egindako analisien emaitza nagusiak oinarri hartuz, esan daiteke hainbat direla pentsioen zenbatekoan - Oinarri Arautzaile eta Erretiratze Adinean - eragina duten aldagaiak eta ondorioz, gizabanakoen ordainsarian desberdintasunak sortzen dituztenak.

Hitz-gakoak: Pentsio Sistema, Espainia, Lan Bizitzaren Lagin Jarraitua

Mediante este trabajo se analizan las Pensiones de España. Para ello, en primer lugar se procede al análisis del diseño general de pensiones y se define el Sistema de la Seguridad Social español. En segundo lugar, se describen las principales características del Régimen General, teniendo en cuenta que es el régimen más habitual en España. Para finalizar, partiendo de la base de datos de la Muestra Continua de Vidas Laborales (MCVL), se estudian las principales variables que pueden influir sobre las pensiones (género, sector de actividad de los trabajadores, lugar de residencia y nivel de estudios) y su evolución durante los años 2005-2012. De los resultados obtenidos puede decirse que son varios los factores que influyen en la cuantía de las pensiones y que, por lo tanto, generan diferencias significativas entre individuos.

Palabras clave: Sistema de Pensiones, España, Muestra Continua de Vidas Laborales

This paper analyses the Spanish Pensions. To do this, first the general design of pensions and the Spanish Social Security System are analyzed. Second, the main features of General Social Security Scheme are described, considering it as the most common scheme in Spain. Using data from the Continuous Survey of Labour Careers (MCVL), variables which may have an influence on pensions (gender, activity of the workers, residence and level of education) are studied,. Finally, the evolution of those variables is described for the period 2005-2012. Regarding the most important results of this work, it can be concluded that there are several factors influencing the amount of pension benefits and therefore, generating significant differences between individuals.

Keywords: Pension System, Spain, Continuous Survey of Labour Careers

Edukiaren Aurkibidea

1. Sarrera	1
2. Lanaren Helburua	2
3. Metodologia: Lanaren garapena.....	2
4. Pentsio sistemak mundu mailan: definizioa eta ereduak	3
4.1. Definizioa.....	3
4.2. Ereduak.....	3
4.2.1. ELGAren pentsioen sailkapena.....	4
5. Pentsio Sistema Espainian	6
5.1. Historia	7
5.2. Diseinua.....	10
6. Erregimen Orokorreko Pentsioak.....	11
6.1. 2011ko Erreforma Aurretik.....	11
6.2. 2011ko Erreforma Ondoren	14
7. Erregimen Orokorreko Pentsioen bilakaeraren analisi ekonomikoa	17
7.1. Oinarri Arautzailea	18
7.2. Erretiratze Adina.....	23
8. Erregresioak.....	30
8.1. Oinarri Arautzailea	31
8.2. Erretiratze Adina.....	34
9. Ondorioak	39
Bibliografia.....	41

Taula eta Grafikoen Aurkibidea

Taula 1. Pentsio Minimo eta Maximoak 2010.urtean.....	12
Taula 2. Pentsio Minimo eta Maximoak 2014.urtean.....	15
Taula 3. Ereduko aldagaien laburpena.....	30
Taula 4. Oinarri Arautzailearen eregresio zuzenaren emaitzak.....	32
Taula 5. Erretiratze Adinaren erregresio zuzenaren emaitzak	35
Grafiko 1. Oinarri Arautzailearen bilakaera orokorra (2005-2012)	18
Grafiko 2. Oinarri Arautzailearen bilakaera sexuaren arabera (2005-2012)	19
Grafiko 3. Oinarri Arautzailearen bilakaera hezkuntza mailaren arabera (2005-2012).....	20
Grafiko 4. Oinarri Arautzailea Autonomia Erkidegoen arabera (2005-2012)	21
Grafiko 5. Oinarri Arautzailea jarduera ekonomikoaren arabera (2005-2012)	22
Grafiko 6. Erretiratze Adinaren bilakaera orokorra (2005-2012).....	23
Grafiko 7. Erretiratze Adinaren bilakaera sexuaren arabera (2005-2012)	24
Grafiko 8. Erretiratze Adinaren bilakaera hezkuntza mailaren arabera (2005-2012)	25
Grafiko 9. Erretiratze Adina Autonomia Erkidegoaren arabera (2005-2012)	26
Grafiko 10. Erretiratze Adina jarduera ekonomikoaren arabera (2005-2012).....	27
Grafiko 11. Erretiratze Adinaren bilakaera jarduera ekonomikoaren arabera (2005-2008).....	28
Grafiko 12. Erretiratze Adinaren bilakaera jarduera ekonomikoaren arabera(2008-2012).....	29

1. Sarrera

Ongizate Estatua mantendu nahi den herrialdeetan ezinbestekoak dira diru laguntza eta prestazio ekonomikoak. Herrialde Garatu gehienek Barne Produktu Gordinaren ehuneko handi bat Gastu Publikora bideratzen da, nahiz eta azkenaldian murrizketen eraginez kopuru hau murriztu egin den. Diru laguntza publikoen artean, prestazio ekonomikoak dira herrialde garatu gehienek aurrekontuaren atalik garrantzitsuenetarikoa. Moneta Transferentzia eta Prestazio Ekonomikoei dagokienez, programa ezberdinak biltzen dituzte; besteak beste, Langabeziagatiko prestazioak eta Balioetsasun iragankorragatiko programak; hala ere, programa garrantzitsuena Pentsioek osatzen dute. Honen haritik, Ekonomia Lankidetzaren eta Garapenerako Antolakundeko (ELGA) herrialde gehienek euren BPG per capitaren %15-40a 65 urtetik gorakoenganako laguntzetara bideratzen dute (Whitehouse eta Queisser, 2005)

Espainiako Pentsio Sistema gaurkotasan handiko gaia da; alde batetik, espainiar aldeketa demografikoa dela medio bere jasagarritasuna kolokan jarri dutelako eta bestetik, 2011n onarturiko Pentsioen Erreformatan iritzi asko sortarazi dituelako gizaratean. Argi dago pentsioen gaineko edozein aldeketa edo neurrik gizaratearen ongizatean eragin zuzena izango duela, langileria eta gehienbat, erretiratuen bizi-mailan ondorio zuzenak sortuz.

2011ko Erreformatan bi aldeketa nagusi ekarri zituen. Lehenik eta behin, pentsioaren oinarria kalkulatzeko funtzioa birformulatu zuten 10 urtetan handituz kontutuan hartu beharreko lan biziak, azken 15 urteko kotizazio oinarriak erabili ordez, lan-bizitzako azken 25 urteak kontuan hartzen direlarik. Bigarrenik, derrigorrezko Erretiratze Adina 65 urte izatetik 67 urte izatera pasa zen. Erreformataren bidez aldatutako aldagai nagusiak Oinarri Arautzaile eta Erretiratze Adina izanik, hauek izango dira lanean zehar aztertutako aldagaiak.

Lanak ondorengo egitura jarraitzen du: lehenik 2. eta 3. atalean, lanaren helburua eta garapena deskribatzen dira. Jarraian, 4. atalean, Pentsioen eredu orokorrak aurkezten dira, Ekonomia Lankidetzaren eta Garapenerako Antolakundearen sailkapena oinarri hartuz. 5. atalean, Espainiako Pentsioen ezaugarriak eta bilakaera aztertzen dira. Ondoren, 6. atalean, Pentsioen Erregimen Orokorra ardatz moduan hartuz, 2011ko erreformatan eragindako aldaketak aurkezten dira. 7. atalean, berriz, estimaziorako erabiliko diren datuen aurretiazko analisia egindo da. Ondoren 8. atalean, eskuragarri diren datuekin estimazioak egin eta hauen emaitzak aztertuko dira. Azkenik, 9. atalean, ikerketa lan osoaren ondorioak bilduko dira.

2. Lanaren Helburua

Lan honen helburua, Espainiako Pentsioak aztertzea da. Hau helburu izanik, lehenik eta behin testuinguru teorikoa osatu da, pentsioen diseinua eta legedia deskribatuz. Honetarako, mundu mailako pentsioen eredu orokorra azaldu; espainiar sistema definitu eta bilakaera aztertu dira. Bigarren, Erregimen Orokorreko pentsioen diseinuaren nondik norakoak azaldu eta Pentsioen Erreformaren aldaketa nagusiak laburbildu direlarik.

Ondoren, Pentsio Sistemako erregimenak kontuan hartuz, Erregimen Orokorra hartu da oinarri -hau baita espainiar erregimen erabiliena- eta analisi deskribatzailea egin da 2005-2012 urte bitarteko Lan Bizitzaren Lagin Jarraituko (LBLJ) datuen bidez. Azkenik, aurreko analisisian pentsioengan eragina izan ahal duten aldagaiak erabiliz (gizabanakoaren sexua, jarduera ekonomikoa, bizilekua eta hezkuntza-maila) hainbat erregresio egin dira. Hauen bidez, aldagaien koefizienteak estimatu, ereduari izan dezaketen nabaritasuna aztertu eta ondorio desberdinak lortuko direlarik.

3. Metodologia: Lanaren garapena

1. Tutorearekin lanaren eduki negusia eta aurkibidea hitzartu dira.
2. Artikulu akademiko desberdinetan oinarrituz, marko teorikoa osatzen da.
3. Pentsioen diseinua aztertu ahal izateko, Estatuaren Buletin Ofizialetara jotzen da, legedi eta formula ezberdinei buruzko informazioa lortzeko.
4. Datuen analisirako Lan Bizitzaren Lan Jarraituko datu basera joko da.
5. Datuak lantzeko EXCEL programaren bidez, aldagai ezberdinekin grafikoak osatuko dira. Emaizta esanguratsuak lortzeko asmoz.
6. Aztertu nahi diren aldagaien arteko erlazioak estimatzeko eta estimazio hauen azterketa egiteko STATA programa erabili da.
7. Lorturiko grafiko eta estimazioen iruzkinak egin eta ondorioak lortuko dira.
8. Azken lana idatziko da.

4. Pentsio sistemak mundu mailan: definizioa eta ereduak

4.1. Definizioa

Pentsio Sistemak beren borondateaz kanpoko kausengatik, hau da, erretiratze, baliaezintasun zein heriotzagatik, diru-sarrerak jasotzeari utzi dien gizabanakoen bizi-maila duina bermatzeko erabiltzen diren programak dira (Navarro, Torres eta Garzón, 2010).

Segurtasun programa hauen funtzio nagusiak *aurrezkia*, *birbanaketa* eta *asegurua* dira (Palacios, 1996)

- **Aurrezkiari** dagokionez, norbanakoak bere gazte garaian -diru-sarrera handiak dituenen- kontsumoa leuntzeari deritzo, zahartzaroan -diru-sarrerak murriztean- gehiago kontsumi ahal izan dezan.
- **Birbanaketa** bizitzan zehar jasotako errenta pertsona batetik bestera pasatzea da; agian errenta baxuko langileek euren zahartzarorako aurreztu behar izango balute, gaztetan pobrezian erortzeko arriskua izango luketeelako.
- **Aseguruak** atzeraldi edo inbertsio okerrak gure aurrezkiak ezabatu, inflazioak aurrezkien balio erreala jaitsi edo programa publikoak huts egiteko arriskuaren aurkako babesak dakar.

4.2. Ereduek

Munduan zehar Erretiratze Pentsio Sistema mota ezberdinak daude eta hauek sailkatzeko tipologia nahasia erabiltzen da. Zentzu honetan, gehien erabiltzen den sailkapena **Munduko Bankuak (MB)** eginikoa da (Palacios, 1996), *Hiru Zutabeko* sailkapena hain zuzen ere.

1. *Zutabea*: Publikoki gestionaturiko derrigorrezko sisteman datza. Honen helburua helduen zahartzaroko pobrezia murriztea da; estatuek bildutako zergen bidez finantzatzen dira, hau da, ez da kontribuzio bidezkoa; beraz, izaera unibertsala duela esan daiteke.
2. *Zutabea*: Pribatuki kudeaturiko derrigorrezko sistemari dagokio. Bere helburu nagusia, gizabanakoek aurreztera behartzea litzateke. Jasoko diren prestazioak egindako ekarpenen arabera izango dira, beraz, orduan eta kontribuzio gehiago, orduan eta prestazio gehiago.
3. *Zutabea*: borondatezko aurrezkiei deritzo. Derrigorrezko sistemez gain, prestazio gehiago izan ahal izateko bere borondatez aurreztu nahi dutenei zuzenduriko zutabea da hau.

Ekonomia Lankidetzeta eta Garapenerako Antolakundeak (ELGA), bere aldetik, munduko pentsio sistemen hiru mailako sailkapen global bat garatu zuen (Whitehouse eta Queisser, 2005) pentsio sistemen eginkizun eta helburuan oinarriturikoa. Sailkapen honek bi derrigorrezko maila ditu: birbanaketa eta aseguru maila

hain zuzen ere. Hirugarren maila borondatezko ekarpenei dagokio. Lan hau garatzerako orduan, ELGaren sailkapena hartu da oinarri, maila bakoitzaren helburuan zentratuz.

4.2.1. ELGaren pentsioen sailkapena

4.2.1.1. Lehenengo maila: birbanaketa publikoko sistema

Lehenengo maila honi dagokionez, bere helburu nagusiak errenta birbanaketa eta zahartzaroko pobrezia murriztea dira, erretiratuen bizi-maila egokia bermatu ahal izateko. Jarraian azalduko diren moduan, maila honen barnean mota desberdineko pentsioak aurki daitezke, bakoitzak bere birbanaketa eta pobreziaren aurkako funtzio jakin bat izanik.

Lehenik eta behin, **Pentsio Basikoak** aurki daitezke, Pentsio Basikoko sistemetan bi mota aurkitzen dira, bai zenbateko finkoko pentsioak, bai lan egindako urteen araberako pentsioak; hala ere, ez bata ez bestea ez daude irabazitako soldatarekin erlazionaturik. Bigarrenik, **Pentsio Minimoak** daude. Hauek diru-sarrera minimoa bermatzeko helburua dute eta baliabide urriko pertsonen zuzendaturik daude. Dena den, pentsio hau jaso ahal izateko, erretiratuak urte jakin batzuetan zehar ekarpenak egin behar izan ditu. Hirugarrenik, **Laguntza Pentsioak** daude, hauen kasuan, eskaintako prestazioak erretiratuen baliabideen araberakoak dira. Baliabide gutxien dituzten erretiratuei prestazio handiagoak eskaini eta baliabide gehiago dituzten txikiagoak eskaintzen zaizkielarik. Azkenik, **Gizarte Laguntzak** daude, hainbat herrialdeetan ez dute birbanaketa publikoko pentsio sistema zehatzik eta baliabiderik gabeko erretiratuek gizarte guztiaren eskura dauden Gizarte Laguntzetara jo behar izaten dute.

Hala ere, forma hauek guztiak derrigorrezkoak eta publikoki kudeaturikoak dira. Era berean, lau mota hauek osagarriak dira, hau da, Estatu bakoitzak bat baina gehiago izan ditzake.

4.2.1.2. Bigarren maila: aseguru pentsioen sistema

Bigarren mailari dagokionez, aseguru pentsioak erretiratuen bizi-maila egokia ziurtatzeko eskaintzen diren diru-laguntzak dira. Birbanaketa pentsioen moduan, hauek ere derrigorrezkoak dira.

Bigarren mailako pentsio hauek diru-sarrerak ordezkatzeko tasa egokia bermatzeko helburua dute. Tasa honek bizitzan zehar langileak jasotako soldata eta erretiratzean jasotako pentsioaren arteko erlazioa definitzen du. Hau da, pentsioak erretiratu aurreko bizi-maila mantentzen zein mailatan ahalbidetzen dion azaltzen du (Lannoo et al., 2014).

Pentsio Sistema Publiko gehienetan, **Banaketa Sistema** da sistema antolatzeke formarik erabiliena. Kasu honetan, erretiratuak jasoko duen pentsioa langileak bizitzan zehar irabazitako soldata eta egindako ekarpenen denboraldiaren arabera izango da (Lannoo et al., 2014). Ikuspuntu ekonomiko global batetik, Estatuak gizabanako talde bat zergatzen du -langileek ekarpenak egiten dituzte- lorturiko diru-sarrerak beste talde baten artean birbanatzeko -pentsioak eskaintzen dizkie erretiratuei- (Barr eta Diamond, 2006). Hau da, epealdi jakin bateko pentsioak epealdi bereko langileek egindako ekarpenen bidez finantzatzen dira.

Era berean, antolatzeke erari dagokionez, beste bi eredu bereiz daitezke: Banakako Kapitalizazio Sistema eta Kapitalizazio Partzialeko Sistema. **Banakako Kapitalizazio Sistema** aurrezkietan oinarritzen da - langileen ekarpenak aktibo finantzarioetan inbertitzen dira-. Finantzaketa, beraz, aktibo finantzarioen metaketan datza. Belaunaldien arteko birbanaketarik izan ezean, belaunaldi bakoitza bere iraganeko aurrezkiez soilik mantenduko da eta norberak Kapitalizazio Sistemara egindako ekarpena soilik jasoko du. Hau da, erretiratzean, jasoko duen pentsio funtsa egindako ekarpenen eta hauen interesen metaketa izango da. Era berean, **Kapitalizazio Partzialeko Sistema** beste bien arteko nahasketa da (Barr eta Diamond, 2006).

Bestalde, pentsio eta diru-sarreraren arteko erlazioa azaltzeko era desberdin daude. Zehaztutako Prestazio Sistema (ZP), Puntuzko Sistema, Zehaztutako Ekarpen Sistema (ZE) eta Kontu Nozionalen Sistema.

Zehaztutako Prestazio Sistemetan (ZP), langileen pentsioa soldataren historian oinarrituko da, batez ere, azken lan urteetako soldatetan. Kasu honetan, pentsioen kalkulurako formularen langilearen soldata kontuan hartuko da. Orokorrean, langilearen ekarpena bere soldataren ehuneko bat izan ohi da. Zehaztutako ekarpen sistemak estatuak edo langileek gestionatu ditzakete (Barr eta Diamond, 2006).

Puntuzko Sistema, Zehaztutako Prestazio Sistemaren antzekoa da baina azken irabazia kalkulatzeko kotizazio urte eta diru-sarreraren arabera puntuak hartzen dira oinarri (Lannoo et al., 2014).

Zehaztutako Ekarpen Sistemetan (ZE), norbanakoak bere diru sarreraren arabera ehuneko finko bat ordaintzen du. Ekarpen hauek aktibo finantzarioak erosteko erabiltzen dira, banakako kontuetan metatzen direlarik. Zehaztutako ekarpen sistema puruetan, hau da, pertsonen arteko birbanaketarik ez dagoenetan, erretiratuen kontsumoa edo bizi maila bizitzan zehar metatutako aurrekontuak determinatzen du. (Barr eta Diamond, 2006).

Kontu Nozionalen Sistema. Azken aldian nazioartean garatu den sistema berri hau Zehaztutako Ekarpen Sistemaren antzekoa da. Kasu honetan, pentsioak bizitzan zehar metatutako kapitalaz finantzatzen dira

baina interes tasa gobernuak finkatzen du, ez dago merkatuaren baitan. Erregimen honetan pentsioak langileak egindako ekarpenetan oinarritzen dira.

4.2.1.3. Hirugarren maila: borondatezko kapitalizazio sistema

Hirugarren mailako pentsioak borondatezkoak dira, pribatuki kudeaturikoak eta ekarpen zehatzekoak. Orokorrean, merkatuko arauak baldintzatzen dituzte eta pentsio pribatuetara zuzenduriko aurrezkiak dira. (Lannoo et al., 2014).

5. Pentsio Sistema Espainian

Mundu mailako Pentsio Sistema ezberdinen ezaugarriak behin azterturik, Espainiako Pentsio Sistema aztertuko da atal honetan. Lehenik, bere ezaugarri orokorrak azaldu; ondoren, Sistema Espainiarraren bilakaera historiko orokorra ikusi; eta azkenik, Espainiako Pentsio Sistemaren diseinuan barneratuz.

Espainiako Pentsio Publikoko Sistema Estatuaren baitan dagoen Gizarte Segurantzak kudeatzen du eta jadanik aipaturiko ELGAREN hiru-mailako sailkapena jarraitzen du:

- Lehenik eta behin, lehenengo mailan Pentsio minimo edo *ez kontributibo*-ak daude, Estatuak kudeatzen ditu eta baliabide gutxikoei bizi baldintza duina eskaintzeko helburua dute. Bizitzan zehar gizarte segurantzaren inongo erregimenetan kotizatu ez dutenei edo pentsioaren zenbateko txikia dutenei zuzenduriko pentsioak dira hauek.
- Bigarren mailari dagokionez, Banaketa Sistema da Espainian erabiltzen dena, hau da, momentu jakin batean lanean dauden langileen kotizazioei esker momentu bereko erretiratuaren pentsioak finantzatzen dira eta beraz, kotizatzen ari diren langileek etorkizuneko langileen kotizazioen bidez finantzatutako pentsioa jasotzeko eskubidea izango dute. Era berean, Pentsio publiko eta diru-sarreraren arteko erlazioa Zehaztutako Prestazio Sistemaren bidez azaltzen da, non langileak jasoko duen etorkizuneko prestazioa bere lan bizitzan zehar eginiko kotizazioen arabera izango den, hauei pentsio *kontributibo* ere deitzen zaie.
- Hirugarren mailari dagokionez, Pentsio Plan Pribatuak daude, Espainian gero eta erabiliagoak direnak. Hauen kasuan, norbanakoak bere lan bizitzan zehar (erretiratu aurretik) aurrezkiak metatzen ditu pentsio funtsa pribatuetan edo aktibo finantzario desberdinetan errentagarritasun bila. Norbanakoa erretiratzen den orduan, aurrezkiak erabil ditzake lorturiko etekinarekin bat.

5.1. Historia

Espainiako Pentsio sistemak orain dela gutxi bete du bere lehen mendea eta beste pentsio sistemen modura, aldaketa asko bizi izan ditu. Atal honetan, Gizarte Segurantzaren informazio iturri nagusitzat hartuz, Espainiako Pentsio Sistemaren bilakaera laburbilduko da, eman diren gertakari edo aldaketa garrantzitsuak kronologikoki ordenatuz.

Lehenengo aurrekaria 1883an sorturiko Aldaketa Sozialen Batzordea izan zen, erakunde honen helburua langileriaren ongizate eta interesak aztertzea izan zen. 1900. urtean, lehenengo gizarte-asegurua eta Lan Istripuen inguruko Legea sortu ziren eta 1908an Aurreikuspeneko Institutu Nazionala sortu zen, ordu-arteko gizarte aseguruak kudeatzeko helburuaz. Honen ondoren, gizarte aseguru gehiago sortzen joan ziren; hala nola, Langileen erretiroa (1919), Amatasuneko Nahitaezko Asegurua (1923), Derrigorrezko Langabeziaren Asegurua (1931), Gaixotasun Asegurua (1942), Zahartzaro eta Baliaezintasunen Derrigorrezko Asegurua (SOVI) (1947). Aipaturiko gizarte aseguru hauek eskainitako babes soziala ez zen nahikoa eta ondorioz, lan sektoreek kudeaturiko Mutualitateak sortu ziren.

1963an Gizarte Segurantzaren Oinarrien Legea sortu zen, gizarte babeserako eredu bakar eta bateratu bat sortzeko. Honen oinarrian, besteak beste, honako printzipioak adostu ziren: banaketa finantzarioaren beharra, sistemaren kudeaketa publikoa eta Estatuaren parte-hartzea sistemaren finantzaketan. 1966an sorturiko Gizarte Segurantzaren Lege Orokorra aurrez aipaturiko printzipioak bildu zituen baina hala ere, oraindik ere langileen benetako soldatekin zerikusi handirik ez zuten kotizazioko sistema zaharrek abian jarraitzen zuten. Era berean, 1972an finantza arazoei aurre egiteko asmoz, Babes Ekintzaren Hobekuntza eta Finantzaketa Legea sortu zuten baina honek egoera okertu besterik ez zuen egin.

Espainian Demokrazia ezarri eta Konstituzioa onartu ondoren emandako hainbat erreformek osatu zuten Espainiako Gizarte Segurantzaren sistema. Lehen erreforma garrantzitsua, 1978an argitaraturiko Errege Dekretuaren argitalpenarekin jazo zen; Moncloako Itunei jarraiki, Gizarte Segurantzaren gardentasuna eta arrazionalizazioa hobetzeko gizarte-eragileen parte-hartze instituzionaleko sistema ezarri zuten. Era berean, ondorengo erakundeek osaturiko kudeaketa sistema berri bat eraiki zuten: i) Gizarte Segurantzaren Institutu Nazionala, prestazio ekonomikoak kudeatzeko; ii) Osasuneko Institutu Nazionala, osasun prestazioak lantzeko; iii) Gizarte Zerbitzuen Institutu Nazionala, gizarte zerbitzuak kudeatzeko; iv) Itsasoko Gizarte Institutua, itsasoko langileen kudeaketarako; v) Gizarte Segurantzaren Diruzaintza Orokorra, sistemaren kutxa bakarra.

1980ko hamarkadan Gizarte Segurantzaren egonkortasun ekonomiko eta gizarte babeserako tresnak hobetzeko neurriak hartu ziren. Besteak beste, kotizazio-oinarri eta soldata errealean arteko parekatzea eta kontsumorako prezio indizearen araberako pentsioen birbaloratzea (balio handitzea). Espainiako Pentsio Sistemaren lehen erreforma 1985ean izan zen, kotizatu beharreko gutxieneko denboraldia 10 urtetik 15

izatera pasa zen eta pentsioen kalkulurako denboraldia jubilatutako aurreko 2 urte izatetik 8 urte izatera pasa zen. Nahiz eta neurri hauek sistemaren egoera arindu, pentsioen eta honen zenbateko batezbestekoak gora egin zuten. 1980 eta 1995 urte bitartean, pentsio kontributiboaren gastua BPGren %5,6 izatetik %8,4 izatera pasa zen.

Honez gain, 1990ko hamarkadan hainbat gizarte aldaketa eman ziren (aldaketak lan merkatuan, mugikortasun handiagoa lan merkatuan, emakumeen parte-hartzea lan-munduan...) eta honek Gizarte Segurantzaren Sistemaren eragina izan zuten, gizartearen behar berrietara moldatu behar izan baitzen. Honen haritik, 1995an botere politiko eta sozialen babesarekin, Toledoko Ituna sinatu zen (López Gandia, 2001). Azken honek eragin handia izan zuen Gizarte Segurantzaren etorkizuneko prestazio eta finantza egonkortasunean. Ordura arteko banaketazko pentsio sistema hobetzeko asmoz, Toledoko Itunak Pentsio Sistema hobetzeko 15 gomendio biltzen zituen:

1. Finantzaketa iturrien banaketa eta argitzapena;
2. Erreserben osaketa;
3. Kotizazio-oinarrien hobekuntza;
4. Erregimen berezien finantzaketa;
5. Bilketa-mekanismoen hobekuntza eta ekonomia irregularraren aurkako borroka;
6. Erregimen berezien integrazio eta sinplifikazioa;
7. Sistemaren kudeaketaren integrazioa;
8. Kotizazioen eboluzioa;
9. Sistemaren izaera kontributiboa eta egitateari buruzkoa;
10. Erretiratze Adina;
11. Pentsioen erosteko ahalmenaren mantenua;
12. Elkartasun printzipioaren indartzea;
13. Kudeaketaren hobetzea;
14. Sistema osagarria;
15. Sistemaren eboluzioaren analisi eta jarraipena.

Toledoko Itunaren ondorioz, pentsioen oinarri erregulatzailearen kalkulurako denboraldia 8 urtetik 15ra igotzea eta pentsioen birbaloratzea KPIren baitan aldatzea erabaki zuten. Era berean, pentsioak ordaintzeko erreserba funts bat sortu zuten.

2001. urtean, Gizarte Babeserako Sistemaren Garapen eta Hobekuntza Akordioa sinatu zuten, neurri berriak txertatu zituztelarik, hauen artean alde batetik, 65 urte ondorengo erretiratzea sustatzeko mekanismoen ezarpena eta bestetik, 61 urte baino gehiagokoei eta hainbat ezaugarri betetzen dituztenei behar baino lehenagoko erretiratzea legezztatzea.

Azken hamarkadetan hainbat izan dira Gizarte Segurantzaren inguruan eman diren aldaketak. Hauen artean, prestazio ez-kontributiboen ezarpena, Gizarte Segurantzaren legediaren arrazionalizazioa, egindako kotizazio eta jasotako prestazioen arteko egokitzapen hobea, Gizarte Segurantzaren Erreserba Funtzaren sorrera, erretiratze malgurako eta lan-bizitzaren luzapena sustatzeko mekanismoen txertaketa eta pentsio txikiagoak dituztenen babeserako neurrien hobekuntza.

2011ko abuztuan Espainiako Gobernuak, 2013an abian ezarriko zen pentsio sistemaren erreforma onartu zuen. 27/2011 legea, Gizarte Segurantzaren sistema eguneratu, egokitu eta modernizatzeari buruzko legea alegia. Espainiar pentsio sistema publikoak jasandako erreforma handienetarikoa da eta bere helburua sistemaren jasangarritasuna bermatzeaz gain, epe luzean egindako ekarpen eta jasotako prestazioen arteko erlazioa areagotzea direlarik.

Espainiako Pentsio sistema banaketazkoa izanik, sistemaren egonkortasuna mantentzeko beharrezkoa da ordaintzaile eta onuradunen arteko ratioa berdin mantentzea. Espainian, beste herrialde garatu gehien moduan, piramide demografikoak aldaketa sakona bizi izan du; alde batetik, jaiotza tasa murriztu eta bestetik, bizi-itxaropena areagotu egin delako. Era berean, 2007an nazioartean eztanda egin zuen krisi ekonomikoak egoera larriagotu du; hori dela eta, azken aldian hainbat nazio eta nazioarteko instituzio, erakunde pribatu zein adituk espainiar pentsio sistemaren jasangarritasun arazoaz larriturik, sistema erreformatzeko beharra adierazi dute. Beraz, nahiz eta krisi ekonomikoa ez izan erreforma ezartzearen kausetako bat, hau garatzeko beharra bultzatu du (Meneu eta Encinas, 2012).

Erretiroari dagokionez, erreforman adosturiko neurrien artean esanguratsuenak besteak beste, Erretiratze Adinaren luzapena- 65 urtetik 67 urtera pasa zen- eta pentsioa kalkulatzeko Oinarri Arautzailearen kalkulurako kontutan hartu beharreko kotizazio epearen luzapena -15 urtetik 25 urtera pasa zen-. Erreforman hitzartutako neurriak progresiboki joango ziren ezartzen 2013 urtean hasi eta 2027an bere osotasuna lortuko dutelarik.

5.2. Diseinua

Gizarte Segurantzaren pentsio kontributiboen sistema, erregimen desberdinetan sailkatzen da, langile bakoitzaren aktibitate profesionaleko eremuaren baitan. Sistemak bi erregimen mota desberdin ditu:

- **Erregimen Orokorra**, industria edo zerbitzuetako besteren konturako langileak osatzen dutena.
- **Erregimen Berezia**, bere izaerarengatik, denbora eta toki baldintza bereziengatik edo produkzio-prozesu motarengatik Gizarte Segurantzaren onurak lortzeko sistema berezi bat behar duen langileek osatzen dutena.

Beraz, esan daiteke, sistemak izaera plurala duela mota ezberdineko langileak babesten dituelako. Era berean, Erregimen Orokorra izango da oinarritzat, biltzen duen langile kopuruarengatik nahiz babes-ekintzaren zabaltasunarengatik.

Erregimen Orokorra

Erregimen Orokorra da Gizarte Segurantzako erregimen garrantzitsuenak. Izan ere, jarduera ekonomiko desberdineko besteren konturako langileak¹ biltzen ditu, 16 urtetik gorakoak, edozein genero, egoera zibila, lanbide eta edozein kontratu mota dutelarik. Honez gain, maila profesionalak, formak eta ordainketa desberdineko langileak aurki daitezke².

Erregimen Bereziak

Erregimen Berezien barruan, hiru mota garrantzitsuenak aipa daitezke: Autonomoen edo bere konturako langileen erregimen berezia (RETA), Itsasoko Langileen Erregimen Berezia eta Ikatz Meatzaritzako Erregimen Berezia.

Autonomoen edo bere konturako langileen erregimen berezia (RETA): 18 urtetik gorako langileak barneratzen ditu, normalean, lan-kontraturik gabe pertsonalki eta zuzenean, jarduera ekonomikoren bat lantzen duten gizabanakoak dira.

Itsasoko Langileen Erregimen Berezia: Itsas eta arrantza-jarduerak egiten dituzten langileak. Bere konturako langile gisa, merkataritza-nabigazioko jardueretan, itsas-arrantzan, portuen eta kirol ontzien barne trafikoan eta lemazaintzan dihardutenak barne hartzen dira. Bere konturako langile modura, ontzi txikien armadoreak,

¹ Langileen Estatutuko lehen artikulua arabera, enpresariaren agindupean diharduen erakundean besteen konturako zerbitzuak borondatez eskaintzen dituzten langileak dira.

² 2012az geroztik bi sistema berezi sortu dira Erregimen Orokorrean: Nekazaritzako Sistema Berezia eta Etxeko Langileen Sistema Berezia.

ontzietan lan egiten dutenak, itsasotik produktuak ateratzen dituztenak eta arrantza-enpresa baten kontura lan egiten ez duten saregileak.

Ikatz Meatzaritzako Erregimen Berezia: Zerbitzuak, ikatzaren meatzaritzarekin zerikusia duten jarduerak garatzen dituzten enpresetan lan egiten duten beren konturako langileak: aire zabalean edo lurpeko meatzetan erauztea, aglomeratuak fabrikatzea, ekoizpen-labeak, ibai-garraioa eta beste batzuk.

Gizarte Segurantzaren eta Lan Ministerioak luzaturiko azken datuen arabera, 2015ko otsailean guztira 16.705,4 (milakotan) pertsona daude afiliaturik Espainiako Gizarte Segurantzaren. Hauen artean, %80,95ak Erregimen Orokorrean kotizatzen du eta aldiz, %19,044ak Erregimen Berezietan. Erregimen Bereziei dagokionez, kotizatzaile guztien arteko %0,023ak Ikatz Meatzaritzako Erregimen Berezian kotizatzen du, %18,67ak Autonomoen Erregimenean eta azkenik, %0,35ak Itsasoko Langileen Erregimen Berezian.

Datu hauek aztertutik, Erregimen Orokorra Espainiako Gizarte Segurantzaren erregimen garrantzitsuena dela baieztatu daiteke. Hau dela eta, lan hau garatzerako orduan, Erregimen Orokorreko Erretiro Arrunteko pentsioak hartuko dira oinarri.

6. Erregimen Orokorreko Pentsioak

Atal honetan, Erregimen Orokorreko pentsioen diseinuaren nondik norakoa azalduko da. Era berean, 2011ko Erreforma eragindako aldaketak ere aipatuko direlarik; alde batetik, erreforma aurreko egoera eta bestetik, erreforma ondorengoa azalduko direlarik.

Erregimen orokorreko pentsioak zehazteko orduan hainbat aldagai hartzen dira kontuan: Erretiratze Adina, kotizazio epealdia eta Oinarri Arautzailea. Erretiratuak jasoko duen pentsioaren hasierako zenbatekoa azken bien bitartez kalkulatu da. Honetaz gain, pentsioak urtero birbaloratzen dira indize konkretu baten arabera. Dena den, gizabanakoak jasotzen duen azken pentsioak gobernuak urtero definitzen dituen pentsio minimo eta maximoen artean izan behar du.

6.1. 2011ko Erreforma Aurretik

2011ko Erreforma aurretik, norbanakoa jasotzen zuen hasierako zenbatekoa, pentsio efektiboa, alegia, (1) espresioaren bidez zehazten zen:

$$PE_i = \eta_i OA_i \quad (1)$$

Non PE_i –k i gizabanakoaren Pentsio Efektiboa adierazten duen, η_i i gizabanakoari dagokion portzentajea den eta OA_i , berari dagokion Oinarri Arautzailea.

Oinarri Arautzailea erretiratu aurreko 180 hilabeteetako kotizazio oinarriak 210az zatituz kalkulatzen zen. Azken bi urteko Kotizazio Oinarriak mantenduz eta aurreko beste Kotizazio Oinarri guztiak Kontsumo Prezio Indizearen (KPI) arabera eguneratuz. Jarraian agertzen den (2) espresioaren bidez zehazten zen Oinarri Arautzailea:

$$OA_i = \frac{\sum_{t=1}^{24} O_t^i + \sum_{t=25}^{180} \frac{I_{25}}{I_t}}{210} \quad (2)$$

Non OA_i i gizabanakoaren Oinarri Arautzailea den, O_t^i i gizabanakoaren t hilabeteko Kotizazio Oinarria eta I_t t hilabeteko Kontsumo Prezioen Indizea diren.

Portzentajeari dagokionez, kopuru hau aldakorra zen, langileak Gizarte Segurantzaz kotizatutako urte kopuruaren arabera balio ezberdina hartzen baitzuen. Erreforma aurretik, portzentaje txikiena %50a zen eta horretarako, gutxienez 15 urtez kotizatu behar zen Gizarte Segurantzaz³. Aldiz, %100 zen gehieneko portzentajea eta 35 urtez kotizatuz gero lortzen zen. Portzentajearen balioa eskala baten bidez zehazten zen: 15 eta 24 kotizazio urteen artean kotizatutako urte gehigarriatik, %3an handitzen zen portzentajea. Bestalde, 25 urtetik aurrera kotizatutako urte gehigarriatik, portzentajea %2an hazten zen.

Aurrez aipatu bezala, norbanakoak jasotzen duen pentsioaren zenbatekoa ezingo da legez ezarritako pentsio minimoa baino gutxiagoa zein maximoa baino handiagoa izan. Zenbateko hauek Estatuko Aurrekontu Orokorretan legez ezartzen dira eta urtero balio desberdinak hartzen dituzte. Jarraian aurkezten den taulan (Taula 1) hileko pentsioen balio minimo eta maximoak agertzen dira eurotan.

Taula 1. Pentsio Minimo eta Maximoak 2010.urtean

	2010		
	<i>Ezkonlaguna ardurapean dutenak</i>	<i>Ezkonlagunik ez dutenak</i>	<i>Ezkonlaguna dutenak, baina ez ardurapean</i>
<i>Minimoa (>=65 urte)</i>	725,2	587,8	557,5
<i>Minimoa (<65 urte)</i>	679,7	549,8	519,5
<i>Maximoa</i>	2446,2		

³ Langileek gutxienez 15 urtez (5.475 egun) kotizatu behar zuten, honi kotizazioaldi generikoa deritzo.

Iturria: Gizarte Segurantzaren 2011. Aurrekontuen Txosten Ekonomiko Finantzarioaren Eranskinetik norberak moldatua (Gizarte Segurantza, 2011).

Era berean, gutxieneko kotizazio epealdiaz gain, erretiratuak pentsioa jaso ahal izateko adinaren inguruko beharrezko baldintza bete behar zuen, Erretiratze Adinarena alegia. Erreforma aurreko kasuetan, langileak 65 urterekin erretiratzeko eskubidea zuen, hau da, 65 urte zen erretiratzeko gutxieneko adina⁴.

Gutxieneko kotizazio epealdia bete eta gainera, legez ezarritako adinetik gora erretiratzen zirenei, portzentaje gehigarri bat aplikatzen zitzaien urte gehigarri bakoitzagatik. 65 urtetik gora erretiratzen zirenei %2ko portzentaje gehigarria aplikatzen zitzaien kotizatutako urte gehigarriagatik eta bestetik, %3a 65 urte betetzean gutxienez 40 urte kotizatuta zituztenei.⁵

Portzentaje gehigarri hau erretiratuari kotizatutakoaren arabera egokitzen zitzaion portzentajeari batzen zen, azken hau izanez Oinarri Arautzaileari aplikatu beharrekoa. Hala ere, pentsioak ezin izango zuen inoiz zegokion Estatuko Aurrekontu Orokorretako Legean kotizaziopeko pentsioetarako ezarritako gehiegizko muga gainditu.

Bestalde, langilea aldeztetik erretiratu gero, legez ezarritako Erretiratze Adinaren aurretik, alegia, pentsio efektiboa kalkulatzeko erabiltzen zen portzentajea murriztuko zitzaion. Murrizketa hau kotizatutako urteen arabera zen eta erreforma aurretik, gehienez %7,5ean murrizten zitzaion portzentajea 65 urte aurretik erretiratu eta 30-34 urtez kotizatu zutenei. Portzentaje murriztaile txikiena %6koa zen eta 40 urtez edo gehiagoz kotizatutako langileei aplikatzen zitzaien.

Azkenik, aipatu behar da erretiratuak jasotzen zuen pentsio efektiboaren balioa urtero eguneratzen zela erretiratuen kontsumo maila mantentzeko asmoz. Pentsioak indize baten bidez birbaloratzen ziren urtero eta 2014. urtera arte Kontsumorako Prezioen Indizea zen erabiltzen zena, urte hasierako KPIren balioa zehazki.

⁴Hala ere, hainbat kasu berezietan, erretiratzeko gutxieneko adina desberdina izan zitekeen. 2011ko abuztuaren 1eko 27/2011 Legearen azken xedapenetako 12.2.ean zehazten denaren arabera, Erregimen orokorrean altan izan eta hurrengo ezaugarri bereziren bat betetz gero, erretiratzeko gutxieneko adina murrizteko aukera zuten langileak:

- (a) Behar baino lehenagoko erretiroa, Mutualista eta 60 urtetik gorakoentzat.
- (b) Behar baino lehenagoko erretiroa, 61 urtetik gorakoentzat (Mutualista izan ezean).
- (c) Erretiro partziala.
- (d) 2011ko Erreforma aurrekoentzat, Erretiro Berezia 64 urtetik gorakoentzat.
- (e) Meataritza Estatutuko langileak, aireko garraioko langileak, trenbideetako langileak, artistak, suhiltzaile eta Ertzainak.
- (f) Erretiro malgua.
- (g) %45 gorako minusbalioetasuna duten langileen erretiroa.

⁵Abuztuaren 1eko 27/2011 Legearen azken xedapenetako 12.aren arabera

6.2. 2011ko Erreforma Ondoren

Aurrez esan bezala, erreformaren aldaketa nabariena Erretiratze Adina eta kotizazio epeei dagozkienak izan ziren. Hala ere, hurrengo atalean gaur egun indarrean dauden baldintza eta ezaugarriak aipatuko dira.

Pentsio Efektiboaren zenbatekoa kalkulatzeko, aurrez aipaturiko (1) espresioa erabiltzen da, dagokion Oinarri Arautzaileari portzentaje zehatz bat aplikatuz. Hori izango da, azken batean, erretiratuak bere zahartzaroan jasoko duen zenbatekoa.

$$PE_i = \eta_i OA_i \quad (1)$$

Non PE_i –k i gizabanakoaren Pentsio Efektiboa adierazten duen, η_i i gizabanakoari dagokion portzentajea den eta OA_i , berari dagokion Oinarri Arautzailea.

2019ko urtarrilaren 1etik aurrera sortuko diren Gizarte Segurantzako pentsio efektiboei Jasangarritasun Faktore bat aplikatuko zaie. Jasangarritasun faktore⁶ honen helburua sistemaren kotizazio eta prestazioen arteko proportzionaltasuna mantentzea da, oraingo eta etorkizuneko generazioen pentsio artean desberdintasunik egon ez dadin. Izan ere, populazioaren zahartze eta bizi-itxaropenaren hazkundera dela medio, gero eta beranduago erretiratuko diren gizabanakoek bizi-itxaropen handiagoa izatea espero da, eta, beraz, pentsio handiagoa jasoko du.

Erreforma ondorengo Oinarri Arautzailea jarraian ikus daitekeen (3) espresioaren bidez kalkulaten da. 2011ko legea dela eta, Oinarri Arautzailearen kalkulurako kontutan hartzen den kotizazio epealdia 15 urte izatetik 25 urte izatera pasa zen. Beraz, zenbatekoa erretiratu aurreko 300 hilabeteetako kotizazio oinarriak 350 zatitzean lortzen den zatikia izango da. Hala ere, neurri hau gradualki aplikatuko da, urtez urte formulatan kontuan hartu beharreko hilabete kopurua handituz – 12 hilabete gehiago urteko-.

$$OA_i = \frac{\sum_{t=1}^{24} O_t^i + \sum_{t=25}^{300} \frac{I_{25}}{I_t}}{350} \quad (3)$$

Non OA_i i gizabanakoaren Oinarri Arautzailea den, O_t^i i gizabanakoaren t hilabeteko Kotizazio Oinarria eta I_t t hilabeteko Kontsumo Prezioen Indizea diren.

⁶Jasangarritasun Faktorea kalkulatzeko formula: $FSt = FSt - 1 * e * 67 . 23 / 2013$ legea, Gizarte Segurantzaren Pentsio Sistemaren Jasangarritasun Faktorearen erregulaztaile eta Birbaloratze Indizea. BOE-A-2013-13617

Portzentajea Gizarte Segurantzari kotizatutako urteen arabera da. Erreforma aurretik bezala, langileek gutxienez 15 urtez (5.475 egun) kotizatu behar dute. Kotizazio epe honekin, portzentajea %50ekoa da eta hemendik aurrera, portzentajea %0,19an areagotuko da hilabeteko – 1 eta 248 hilabete gehigarri bitartean – eta %0,18an areagotuko da 248. hilabetetik aurrera. Hala ere, portzentajea ezingo da inoiz %100 baino handiagoa izan, beranduago erretiratzeagatik kasuetan izan ezik. Dena den, 2027ra arte, portzentaje berri hauek gradualki aplikatuko dira urtez urte.

Aurrez esan bezala, pentsio minimo eta maximoen zenbatekoak urtero aldatzen dira. Erreferentzi modura, Taula 2-k 2014 urteko pentsio minimo eta maximoak adierazten ditu.

Taula 2. Pentsio Minimo eta Maximoak 2014.urtean.

	2014		
	<i>Ezkonlaguna ardurapean dutenak</i>	<i>Ezkonlagunik ez dutenak</i>	<i>Ezkonlaguna dutenak, baina ez ardurapean</i>
<i>Minimoa (>=65 urte)</i>	780,9	632,9	600,3
<i>Minimoa (<65 urte)</i>	731,9	592	559,4
<i>Maximoa</i>	2554,49		

Iturria: Gizarte Segurantzaren Aurrekontuen 2014. Txosten Ekonomiko Finantzarioaren Eranskinetik norberak moldatua (Gizarte Segurantzaren, 2014)

Pentsio Sistemen Erreforma indarrean jarri zenetik, erretiratzeko adina, erretiratuaren adin eta lan-bizitzan zehar egindako kotizazioen baitakoa da. Orokorrean, Erretiratze Adina 67 urtekoa da⁷.

Erretiratzeko unean gutxieneko kotizazio epealdia bete eta gainera, legez ezarritako Erretiratze Adina gaindituz gero, erretiratuak portzentaje gehigarri bat jasotzeko aukera izango du kotizatutako urte gehigarriagatik. Portzentaje gehigarria beraz, kotizatutako urte gehigarrien baitan aldatuko da hurrengo eskalan ikus daiteke 2011ko erreforman erabakitako zenbatekoak:

- %2a 25 urte arte kotizatuz gero
- %2,75a 25 eta 37 urte bitartean kotizatuz gero
- %4a 37 urtez baino gehiagoz kotizatuz gero

Era berean, borondatez, alde aurretik erretiratzen direnei koefiziente murriztaile bat aplikatzen zaie. 2011ko erreformarekin ere zenbateko hauek aldatu ziren hurrengo hauek izanik:

⁷ Langilea erretiratu ahal da 65 urterekin baldin eta 38 urte eta 6 hilabetez kotizatu badu.

- %8a 38 urte eta 6 hilabetez baino gutxiagoz kotizatuz gero
- %7,5a 38 urte eta 6 hilabete eta 41 urte eta 6 hilabete bitartean kotizatuz gero
- %7a 41 urte eta 6 hilabete eta 44 urte eta 6 hilabete bitartean kotizatuz gero
- %6,5a 44 urte eta 6 hilabete baino gehiago kotizatuz gero

Azkenik, pentsioen zenbatekoak eguneratzeko erabiltzen den birbaloratze indizeari dagokionez, 2011. urtean, Diputatuen Kongresuak Toledoko Itunaren Erreforma eta Ebaluazio Informean, Pentsioen Birbaloratze indizea aldatzea erabaki zuen. Espainiako aldaketa demografiko eta krisi ekonomikoa medio, indize aldaketa honen helburua Pentsio Sistemaren jasangarritasuna izanik, indize hau soldaten hazkundean, ekonomiaren bilakaeran eta Gizarte Segurantzari egindako kotizazioetan oinarritu behar zela erabaki zuten.

Indize berri hau 2014ko urtarrilaren 1ean ezarri zen eta jarraian agertzen den (4) espresioaren bidez kalkulatu da⁸.

$$IR_{t+1} = \bar{g}_{l,t+1} - \bar{g}_{p,t+1} - \bar{g}_{s,t+1} + \alpha \left[\frac{\dot{I}_{t+1} - \dot{G}_{t+1}}{\dot{G}_{t+1}} \right] \quad (4)$$

Non IR-k t+1 urteko Birbaloratze indizea adierazten duen, $\bar{g}_{l,t+1}$, $\bar{g}_{p,t+1}$ eta $\bar{g}_{s,t+1}$, Gizarte segurantzako diru-sarreraren, batezbesteko pentsioen eta ordezkapen efektuen, t+1 urtean zentratutako batezbesteko aritmetiko mugikorrek diren, hurrenez hurren eta, \dot{I}_{t+1} , \dot{G}_{t+1} Gizarte Segurantzako diru-sarreraren eta gastuen batezbesteko geometriko mugikorrek diren. Azkenik, α parametroa bost urterik behin berrikusiko da eta bere balioa 0,25 eta 0,22 artean kokatuko da.

Era berean, birbaloratze indize berri honen balioa ezingo da inoiz ehuneko 0,25a baino txikiagoa zein ehuneko 0,50a baino handiagoa izan. 2015eko datuei dagokionez, Gizarte Segurantzaren Aurrekontu Orokorrei dagokienez, 2015eko pentsioak 0,25ean birbaloratu dira.

⁸23/2013 legea, Gizarte Segurantzaren Pentsio Sistemaren Jasangarritasun Faktorearen erregulatuak eta Birbaloratze Indizea. BOE-A-2013-13617

7. Erregimen Orokorreko Pentsioen bilakaeraren analisi ekonomikoa

Lan honen bidez, Pentsioen diseinuan eragina duten aldagaien analisi ekonomikoa garatu nahi izan da, aldagaien artean zein desberdintasun egon daitezkeen eta zer nolako bilakaera jasan izan duten azken urteotan. Aurreko atalean landurikoa kontutan hartuz, Pentsioen diseinuan lau aldagai nagusik eragiten dutela esan daiteke:

- Oinarri Arautzailea
- Erretiratze Adina
- Kotizazio Epealdia
- Birbaloratze Indizea

Oinarri Arautzaileak eragin zuzena du erretiratuak jasoko duen zenbatekoan eta langilearen epe jakin bateko soldaten araberrako funtzio bidez kalkulatzan denez, soldaten inguruan desberdintasunak sortzen dituzten aldagaiek ere Oinarri Arautzaileari eragingo die. Esaterako, erretiratuaren sexuak, hezkuntza mailak, jarduera ekonomikoak zein bizilekuak –Autonomia Erkidegoak-.

Erretiratze Adina gaurkotasun handiko gaia da, batez ere, 2011ko erreformaren ondorioz, hau handitu dutenean. Erretiratze Adinak gizarte segurantzak mantendu beharreko -erretiratuak- eta pentsioak finantzatzan dituztenen -langileak- zenbatekoa mugatzen du; izan ere, sistema jasangarria izan dadin prestazioak jaso eta finantzatzan dituztenen artean oreka egon beharko da. Honen gaineko edozein aldaketak eragina izango du prestazioen zenbateko eta kopuruan. Izan ere, adinarekin lotuta dago kotizazio epealdia.

Kotizazio epealdiari dagokionez, pentsioa osatzeko portzentajea definitzen duenez, aldagai garrantzitsua dela esan daiteke. Gero eta urte gehiagoz kotizatuz gero, pentsio handiagoa jasoko du norbanakoak eta alderantziz, denbora gutxiz kotizatzen dutenek pentsio baxuagoa izango dute. Kotizazio epea, bestalde, Erretiratze Adinarekin dago erlazionaturik oso gertutik. Izan ere, urte gehiago kotizatzeke adin handiagorekin erretiratu behar du gizabanakoak eta alderantziz, adin handiagorekin erretiratzean, kotizazio epea luzatzen da.

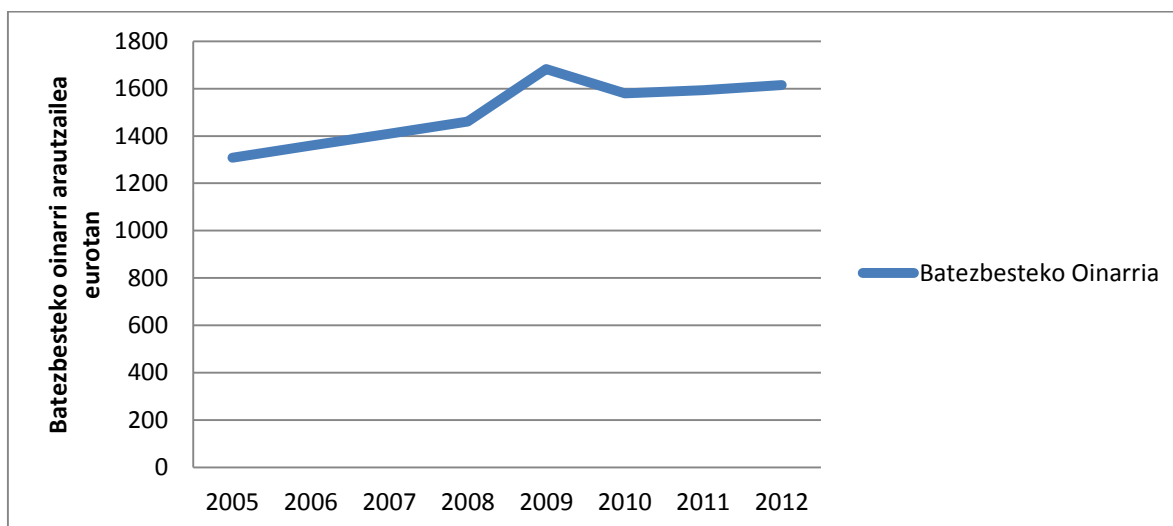
Birbaloratze Indizeak lehen urteko Pentsio Efectiboaren zenbatekoa urtez urte eguneratzeko funtzioa da. Analisi honetan erabilitako datuak gizabanakoaren erretiroko lehen urtekoak direnez, indize honek ez du garrantzirik izango.

Aurreko guztia kontutan izanez, analisi ekonomikoa garatzeko pentsioen Oinarri Arautzailea eta Erretiratze Adina aztertuko dira. Analisia garatzeko beharrezko datuak Lan Bizitzen Lagin Jarraitutik (LBLJ) (Muestra Continua de Vidas Laborales - MCVL) lortu dira. LBLJ espainiar Gizarte Segurantzza eta Lan Ministerioak 2004 urteaz geroztik, urtero osatzen duen datu oinarria da. Bertan, Gizarte Segurantzza afiliatutako langile zein

pentsionisten datuak biltzen dira, lagina ausaz aukeratuz. Urtero, laginaren esangura-tasun maila aztertzeko analisi estatistikoak egiten dira sexu, adin, erregio eta herritartasunaren arabera. Eskuragarri dauden datuak 2012 urtera artekoak direnez, 2005-2012 urte bitartekoak erabili dira analisirako. Beraz, Pentsioen 2011ko Erreformaren eraginak aztertu ezin ezean, Erreforma aurreko bilakaera aztertu da.

7.1. Oinarri Arautzailea

Grafiko 1. Oinarri Arautzailearen bilakaera orokorra (2005-2012)



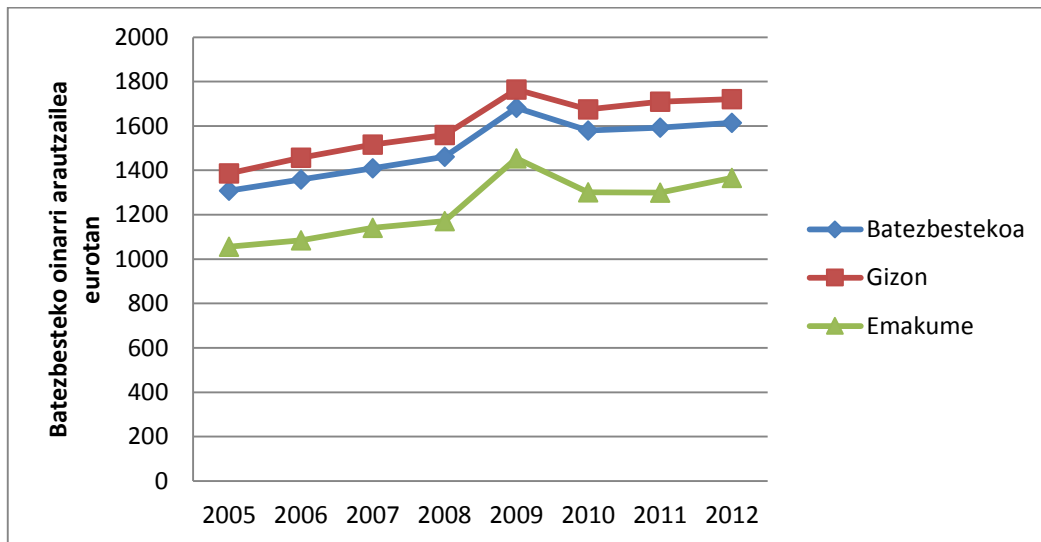
Iturria: LBLJ datuetatik egileak moldatua

Grafiko honetan, 2005-2012 urte bitarteko Oinarri Arautzailearen batezbestekoeak, eurotan neurtuak, izan duten bilakaera ikus daiteke. Orokorrean, azken urteetan Oinarri Arautzaileak hazkunde positiboa jasan duela esan daiteke. Era berean, aipagarria da 2008tik 2009ra izandako hazkundera, %15,16koa hain zuzen, eta 2009tik 2010ra izandako jaitsiera, %6,10koa.

Lehenengo grafikok honetan ikus daitekeen moduan 2009. urtea inflexio-puntutzat har daiteke, urte honetan lortu baitzuen batezbesteko Oinarriak bere baliorik altuena, 1.682,56 eurokoa alegia, hainbat izan litezke Oinarriaren aldaketa nabarmenaren kausa. Alde batetik, aipagarria da urte honetan langabezituzuzenean erretiratutako norbanakoen kopurua; izan ere, beste urteekin alderatuz, 2009. urtean desenplegudun gutxiago erretiratu ziren. Historikoki, langabetuen Oinarriak batezbestekoak baino txikiagoak dira, gauzak honela, langabetu gutxiago erretiratuz, batezbesteko Oinarria handitu liteke. Beste aldetik, 2009. urteko pentsiodun berrien artetik gehienak sektore publikotik erretiratu ziren eta hauen oinarriak batezbesteko oinarria baino altuagoak dira, era berean, batezbesteko Oinarria handituz.

Beraz, laburbilduz, esan daiteke 2009an oinarriak izandako hazkundera erretiratutako langabetuen kopurua murriztu eta administrazio publikotik erretiratutakoen hazkundera izan liteke; pentsiodun berrien batezbesteko oinarri arautzailea handituz.

Grafiko 2. Oinarri Arautzailearen bilakaera sexuaren arabera (2005-2012)

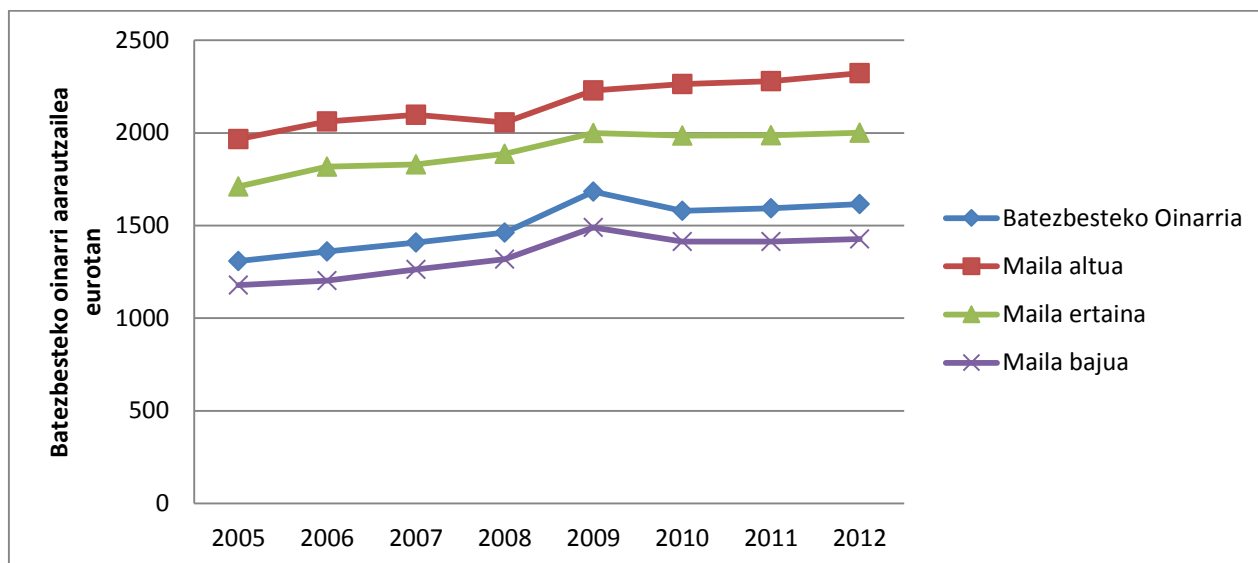


Iturria: LBLJ datuetatik egileak moldatua

Bigarren grafiko honetan 2005-2012 urte bitarteko Oinarri Arautzailearen batezbestekoen bilakaera aztertzen da, generoaren araberako bilakaerarekin alderatuz. Bilakaera orokorrari dagokionez, Oinarri Arautzaileek -emakumezko zein gizonezkoenak- joera berdina izan dute, aurreko grafikoan aipaturiko aldaketak hain zuzen ere -2009. urteko aldaketa nabarmena-. Hala ere, agerikoa da, emakumezko eta gizonezkoen artean dagoen desberdintasuna. Kasu honetan, gizonezkoen aldeko diskriminazio positiboa dago; alde batetik, gizonezkoen oinarria etengabe batezbestekoaren gainetik eta emakumezkoena, bestalde, batezbestekoaren azpitik agertzen baita.

Desberdintasun honek, batezbestez 364,16 euroko desberdintasuna dago bi sexuen artean, agerian uzten du espainiar lan merkatuko sexu diskriminazioa. Emakumezkoen oinarriak gizonezkoenak baina baxuagoak izateak, bien arteko soldaten artean nolabaiteko desberdintasuna dagoela adierazten baitu.

Grafiko 3. Oinarri Arautzailearen bilakaera hezkuntza mailaren arabera (2005-2012)

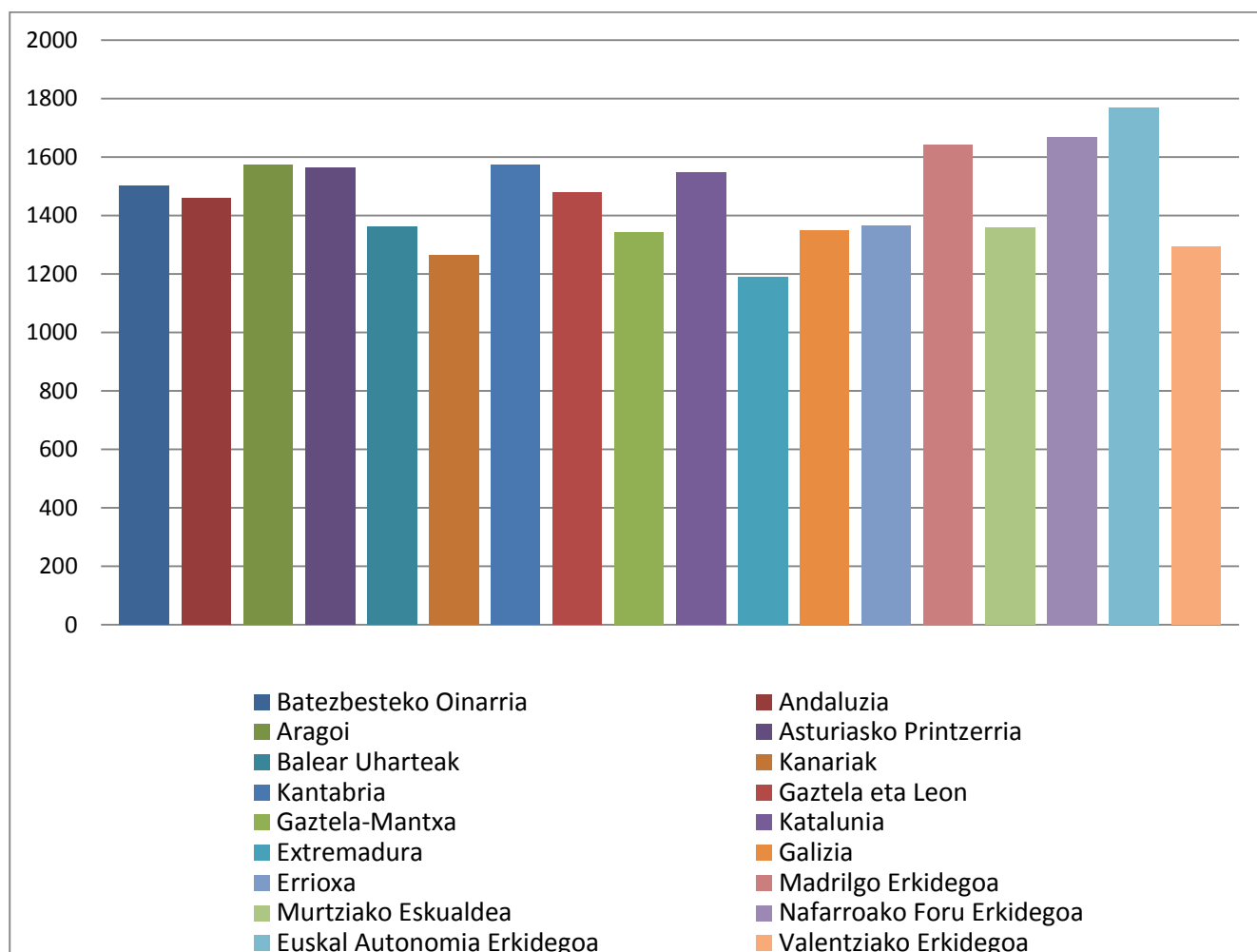


Iturria: LBLJ datuetatik egileak moldatua

Hirugarren grafiko honek Oinarri Arautzailearen bilakaera erakusten du hezkuntza mailaren arabera. Irudian ikus daitekeen modura, oinarri guztiek antzeko joera izan dute aztertutako urteetan zehar, joera gorakorra alegia. Hala ere, diferentzia esanguratsua dagoela ikus daiteke hezkuntza maila ezberdineko oinarrien artean.

Grafikoan ikus daitekeen moduan, hezkuntza maila altukoek dute batezbesteko oinarri altuena, maila ertainekoek ondoren eta azkenik, heziketa maila baxuenekoek izango dute oinarri txikiena, batezbestekoaren azpian aurkitzen delarik. Desberdintasunei dagokienez, maila altu eta ertainekoen artean batezbestez, 257,21 euroko desberdintasuna dago. Maila ertain eta baxukoaren artean, berriz, 564,03 eurokoa. Beraz, datu hauek ikusirik, esan daiteke norbanakoaren heziketa mailak eragin handia duela behin erretiratu ondoren bakoitzak jasoko duen pentsioaren zenbatekoan.

Grafiko 4. Oinarri Arautzailea Autonomia Erkidegoen arabera (2005-2012)

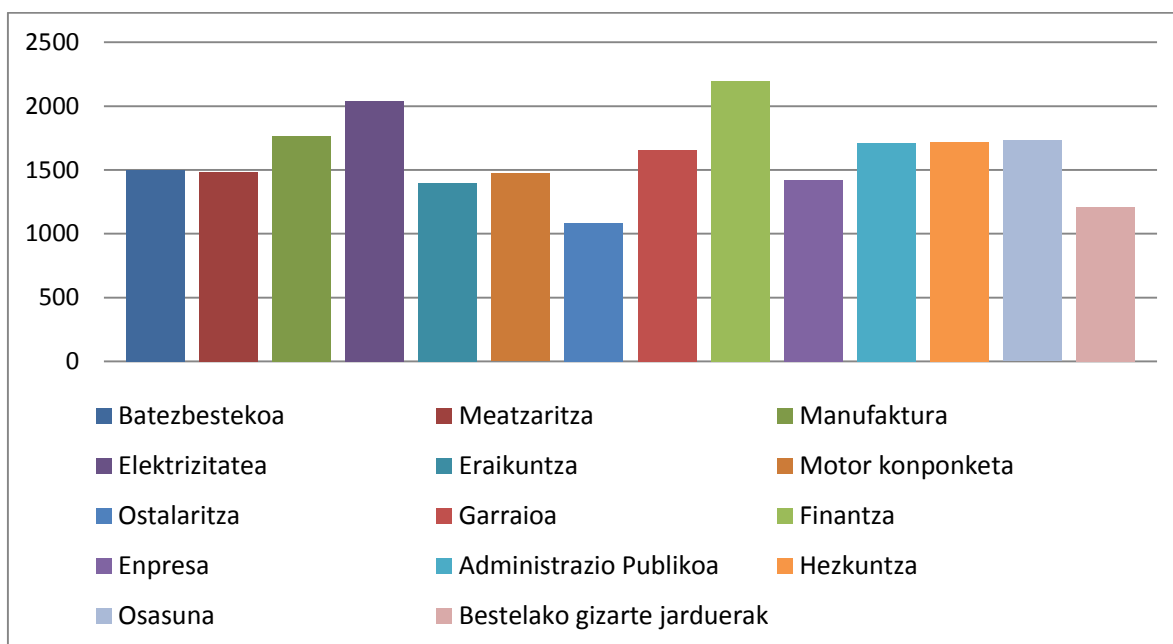


Iturria: LBLJ datuetatik egileak moldatua

Grafiko honetan, Autonomia Erkidego bakoitzeko 2005-2012 urte bitarteko oinarrien batezbestekoak azaltzen dira. Lehen zutabeak Espainiako Batezbesteko Oinarria irudikatzen duela oinarri hartuz, begi bistakoak dira espainiar erregioen arteko desberdintasun ekonomikoak. Espainiar erregio gehien batezbesteko oinarria, batezbesteko orokorra baino txikiagoa da, 1.500,99 euro baino gutxiagokoa alegia. Izan ere, Aragoi, Asturiasko Printzerria, Kantabria, Katalunia, Madrilgo Erkidegoa, Nafarroako Foru Erkidegoa eta Euskal Autonomia Erkidegoko oinarriak bakarrik aurkitzen dira batezbestekoaren gainetik.

Era berean, aipagarria da Euskal Autonomia Erkidegoak duela batezbesteko oinarri altuena, 1.770,13 eurokoa. Oinarri baxuenari dagokionez, Extremadurakoa da, batezbestez 1.189,72 urokoa baita. Bi muturreko oinarrien arteko desberdintasuna 580,41 eurokoa dela kontutan izanik, norbanakoaren bizilekuak garrantzia du pentsioaren zenbatekoa zehazteko.

Grafiko 5. Oinarri Arautzailea jarduera ekonomikoaren arabera (2005-2012)



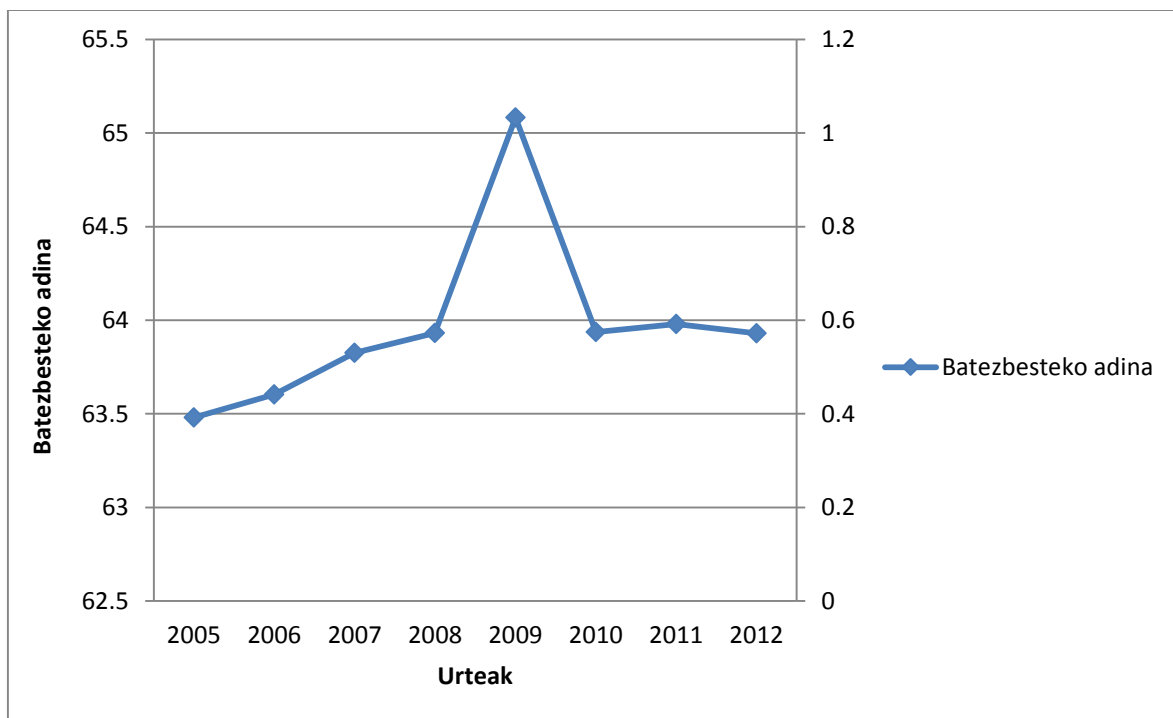
Iturria: LBLJ datuetatik egileak moldatua

Bosgarren grafiko honetan, Jarduera Ekonomiko bakoitzeko batezbesteko oinarriak azter daitezke, 2005-2012 urte bitarteko batezbestekoak dira eurotan neurtuak. Irudiarri erreparatuz, argi geratzen da sektore edo jarduera ekonomikoen artean dagoen aldea. Hala ere, grafiko honetako daturik aipagarriena oinarri txikienaren eta handienaren artean dagoen desberdintasuna da; bi muturren artean 1.102,69 euroko desberdintasuna dagoelarik. Oinarri txikiena Ostalaritza jarduerari dagokio, 1.097,11 euroko oinarria duelarik eta bestetik, oinarri altuena Finantza jarduerari dagokio 2.198,84 eurokoa izanik.

Era berean, jarduera ekonomikoen %54ak bakarrik gainditzen du batezbesteko oinarri orokorra, 1.500,99 eurokoa. Datu hau jarduera ekonomikoak pentsioen zenbatekoan duen esangura-tasunaren seinale da.

7.2. Erretiratze Adina

Grafiko 6. Erretiratze Adinaren bilakaera orokorra (2005-2012)



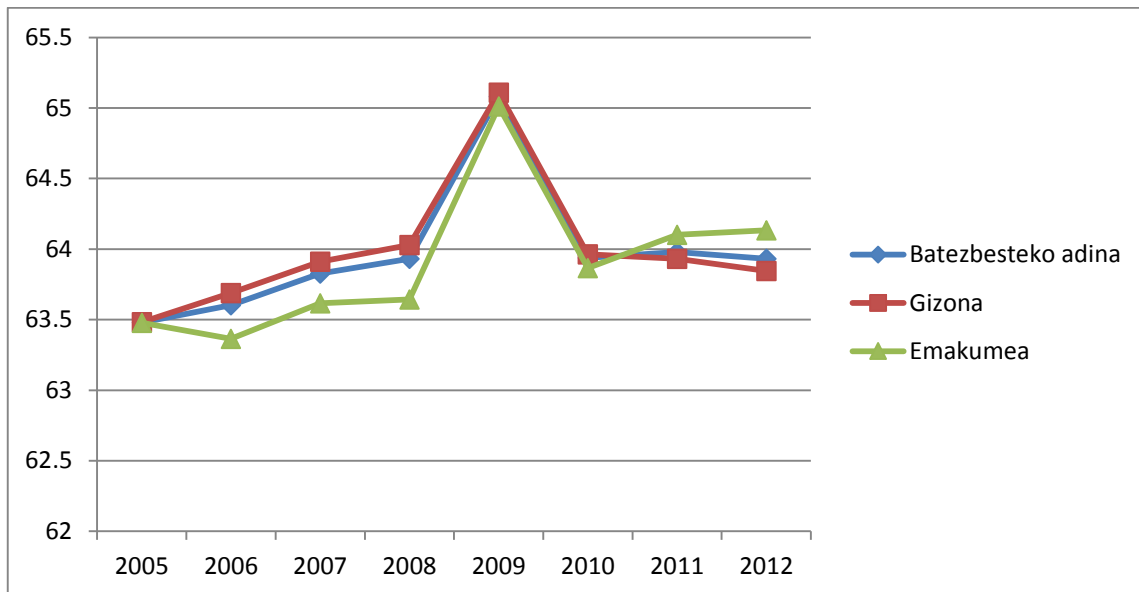
Iturria: LBLJ datuetatik egileak moldatua

Seigarren grafikoan Espainiako Erretiratze Adinaren batezbestekoaren, urtetan neurtua, bilakaera azter daiteke. 2011ko erreforma -2013an abian ezarritakoa- aurretik, derrigorrezko Erretiratze Adina 65 urtekoa zen. Grafikoari erreparatuz gero, ikus daiteke orokorrean Espainiako batezbesteko Erretiratze Adina 65 urtetik behera agertzen dela, hau Espainian langile gehienak aldeztatik erretiratu direnaren zantzua da.

Grafiko honetan ikus daitekeen moduan, 2005-2008 urte bitartean batezbesteko adinak hazkunde positiboa pairatu zuen. 2009. urtea nolabaiteko inflexio-puntu moduan azaltzen da; izan ere, Erretiratze Adinak bere zenbaterako altuena lortu zuen urte honetan, 65,05 urte alegia. Erretiratze Adin altu honen atzetik bi kausa egon litezke. Lehenik eta behin, aurrez esan bezala 2009an inoiz baina langabetu gutxiago erretiratu ziren eta hauek normalean beste langileak baino lehenago erretiratu direnez, langabetuen kopurua murrizteak batezbesteko Erretiratze Adinaren hazkundera bultzatuko du. Bigarrenik, 2009ko pentsiodun berrien gehiengoa sektore publikotik erretiratu zen eta hauen Erretiratze Adina beste sektoreetako baino altuago izanik, batezbesteko Erretiratze Adinaren hazkundera ekar lezakete erretiratu berri hauek.

2009-2010 urte bitartean, aldaketa bortitza eman zen berriz, batezbesteko adina %1,76 puntutan jaitsi zelarik. Era berean, azken urteetan, 2010-2012, Erretiratze Adinak hazkunde leun bat adierazi du.

Grafiko 7. Erretiratze Adinaren bilakaera sexuaren arabera (2005-2012)

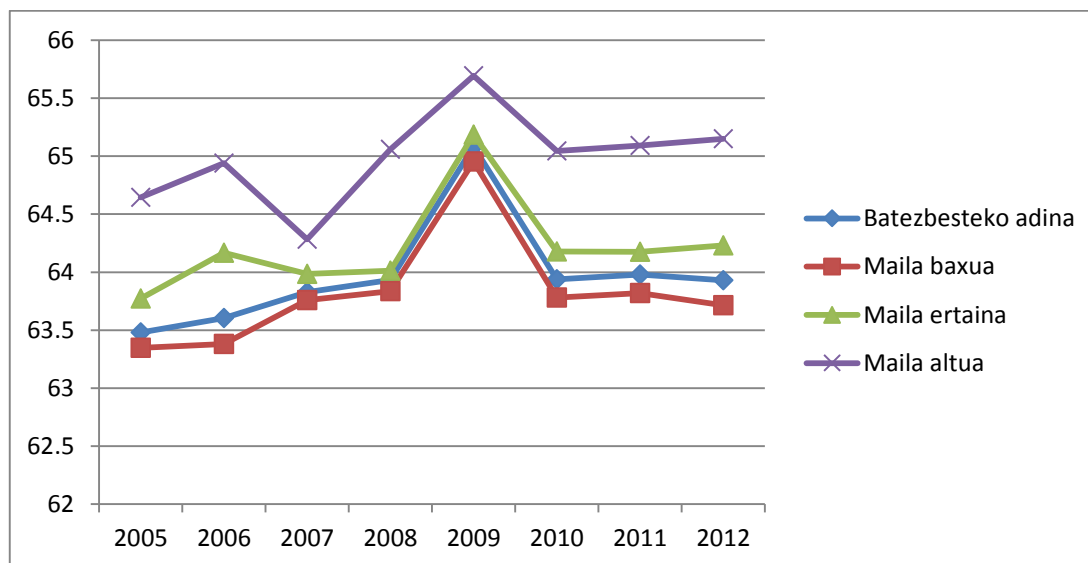


Iturria: LBLJ datuetatik egileak moldatua

Grafiko honek Erretiratze Adinaren bilakaera irudikatzen du, sexuaren baitan. Lerro urdinak batezbesteko adina adierazten du, ikus daitekeen moduan, emakumezko eta gizonen Erretiratze Adinaren batezbestekoak orokorraren antzeko bilakaera erakusten dute 2005-2012 urteen artean. Hala ere, argi ikusten da gizon eta emakumeen arteko ebakia, batezbestez 0,09 puntuko aldea dago bi sexuen artean, 1,11 hilabetetako aldea alegia. Hau da, batezbestez, Espainian gizonen batezbestekoak emakumezkoak baino geroago erretiratzen dira.

Gizonen Erretiratze Adinari erreparatu gero, ikus daiteke hau beti batezbesteko orokorraren gainetik azaltzen dela 2010 urtera arte; azken bi urteetan, aldiz, batezbestekoaren azpitik ageri da. Emakumezkoen Erretiratze Adinak, aldiz, alderantzizko bilakaera izan du. Hau da, batezbestekoaren azpitik ageri da 2010 urtera arte eta batezbestekoaren gainetik geroztik. Aldaketa hau -emakumeak azken urteetan gizonen batezbestekoak baino beranduago erretiratzea- epe luze aldaketa, hau da, espainiar emakume eta gizonen arteko patroia aldaketa edo bi urte hauetako (2011,2012) kasu berezia izan daiteke. Egoeraren kausalitatea ondorioztatzeko, etorkizuneko datuak aztertu behar dira.

Grafiko 8. Erretiratze Adinaren bilakaera hezkuntza mailaren arabera (2005-2012)



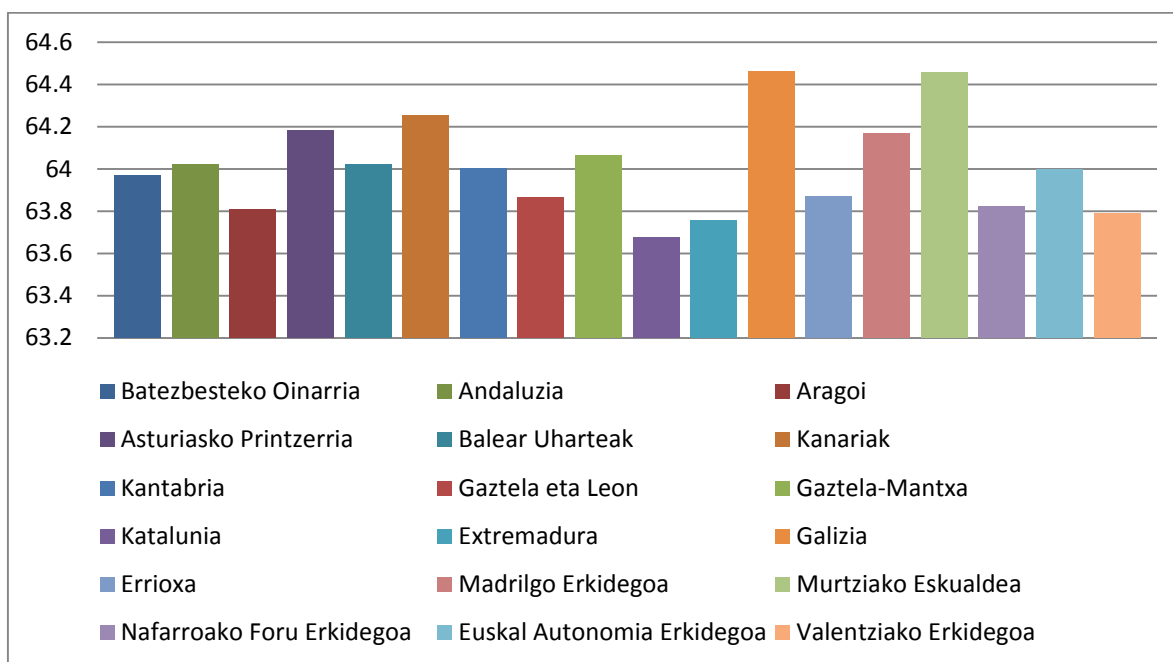
Iturria: LBLJ datuetatik egileak moldatua

Zortzigarren grafiko honek hezkuntzaren arabera batezbesteko erretiratze adinen sailkapena irudikatzen du. Bilakaera orokorrari dagokionez, begi bistakoa da hezkuntza maila guztiko adinek joera berdina erakusten dutela. Batezbesteko adin orokorra urdin koloreko lerroak adierazten du; hau oinarri hartuz, hezkuntza mailen arteko desberdintasunak argiago ikus daitezke.

Hezkuntza maila altua dutenen adina batezbestekoaren gaineratik azaltzen da; batezbestez 1,01 urteko desberdintasuna dago maila altuko hezkuntzadunen eta batezbestekoaren artean. Maila ertainekoei dagokienez, hauen adina ere batezbestekoaren gaineratik agertzen da uneoro, orokorrean 0,24 urteko -2,90 hilabeteko- tartea dagoelarik. Maila baxukoaren kasuan, aldiz, hauen Erretiratze Adina batezbestekoaren azpitik agertzen da eta 0,14 urteko desberdintasuna agertzen du batezbestekoarekiko, 1,77 hilabetekoa alegia.

Aurreko guztia kontutan hartuz, esan daiteke norbanakoaren hezkuntza maila etorkizuneko Erretiratze Adinaren adierazle garrantzitsua dela. Horrez gain, orduan eta hezkuntza maila altuagoa izan, langileak gero eta beranduago erretiratzen direla egiaztatzen da. Azken hau lan-baldintzekin erlazionatua egon liteke; izan ere, maila baxuko hezkuntza dutenek lan gogorragoetara dihardute eta beraz, lan-bizitza lehenago eteteko beharra sumatzen dute, beste lanbideetakoak baina lehenago erretiratuz.

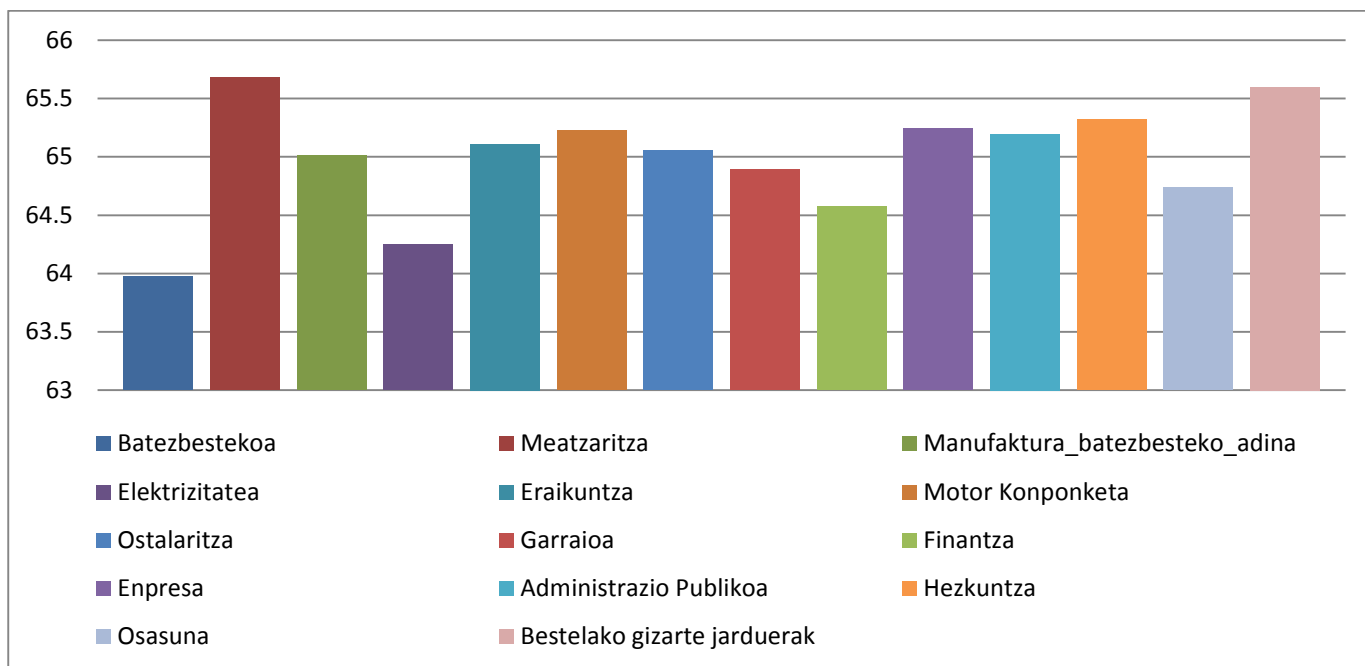
Grafiko 9. Erretiratze Adina Autonomia Erkidegoaren arabera (2005-2012)



Iturria: LBLJ datuetatik egileak moldatua

Grafiko honek Autonomia Erkidego bakoitzeko batezbesteko Erretiratze Adinak irudikatzen ditu, urtetan neurtuak, espainiar batezbesteko adinarekin batera. Grafiko honetan ere, argi geratzen da espainiar erkidegoen artean dagoen desberdintasuna eta erretiratze adinen arteko disparekotasuna. Lehenengo eta behin, aipagarria da Autonomia Erkidego bakoitzean batezbestez, legez ezarritako adinaren aurretik erretiratzeko joera dutela. Horrez gain, Kataluniako langileak dira batezbestez lehenago erretiratzen direnak, 63,67 urterekin alegia. Era berean, Galiziako langileak dira azken erretiratzen direnak, batezbestez 64,46 urterekin. Beraz, muturreko erretiratze adinen arteko desberdintasuna 9,48 hilabeteetako denez, langilearen erregioak erretiratze adinean eragin dezakeela esan daiteke.

Grafiko 10. Erretiratze Adina jarduera ekonomikoaren arabera (2005-2012)

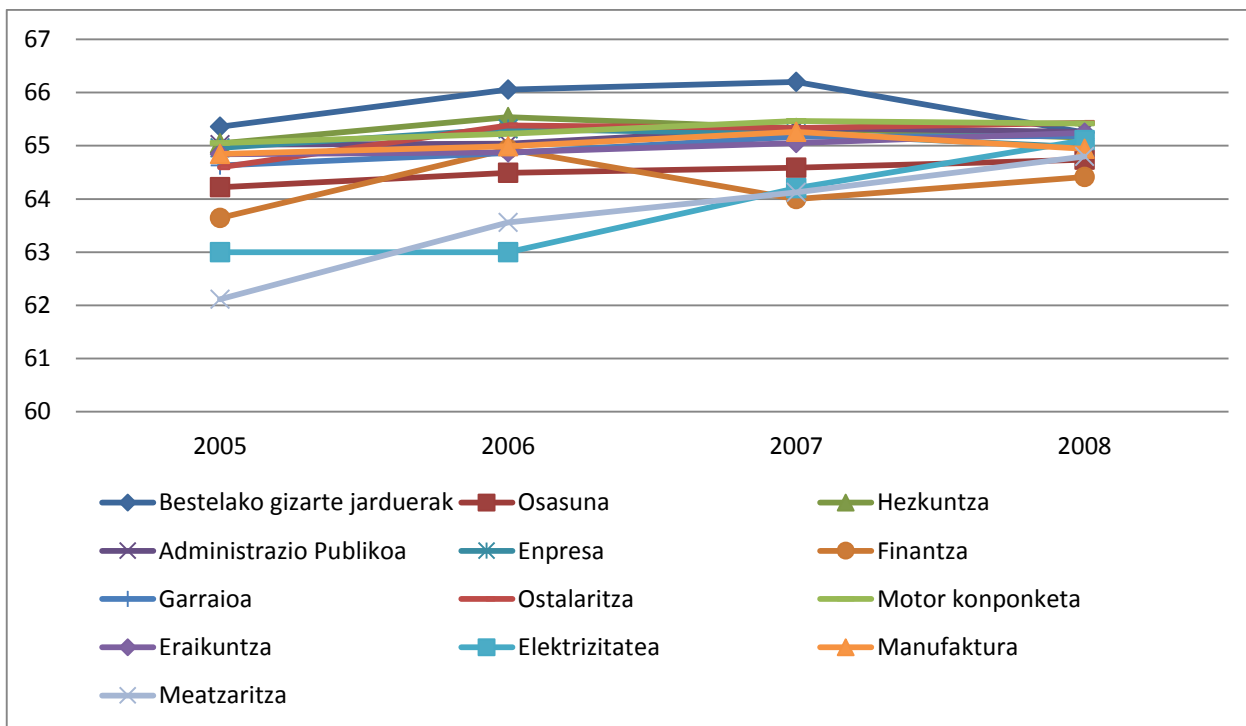


Iturria: LBLJ datuetatik egileak moldatua

Grafiko honetan, Jarduera Ekonomiko bakoitzeko batezbesteko Erretiratze Adinak azter daitezke, 2005-2012 urte bitarteko batezbestekoak dira urtetan neurtuak. Ikus daitekeen moduan, jarduera gehien kasuan, Erretiratze Adina batezbesteko adina baino handiagoa da, 63,97 urte baino gehiagokoa, alegia. Batezbestekoaren azpitik aurkitzen den sektore bakarra meatzaritzarena da, 63,65 urteko Erretiratze Adina baitu batezbestez.

Aurrez aipatu bezala, 2011ko erreforma aurretik, 65 zen legezko Erretiratze Adina. Grafikoan ikus daitekeen moduan, jarduera gehiengoen (%57,14) batezbesteko adinak gutxieneko legezko adin hori errespetatzen du, hala ere portzentaje handiko (%42,86) jarduera ekonomikoetako langileek legez ezarritako adinaren aurretik erretiratzeko joera azaltzen dute. Era berean, erretiratze adinen arteko desberdintasun handiena 1,95 urtekoa da; Bestelako gizarte jarduerako langileak dira beranduena erretiratzen diren langileak, 65,6 urterekin batezbestez eta meatzariak dira lehen erretiratzen direnak, 63,65 urterekin batezbestez.

Grafiko 11. Erretiratze Adinaren bilakaera jarduera ekonomikoaren arabera (2005-2008)



Iturria: LBLJ datuetatik egileak moldatua

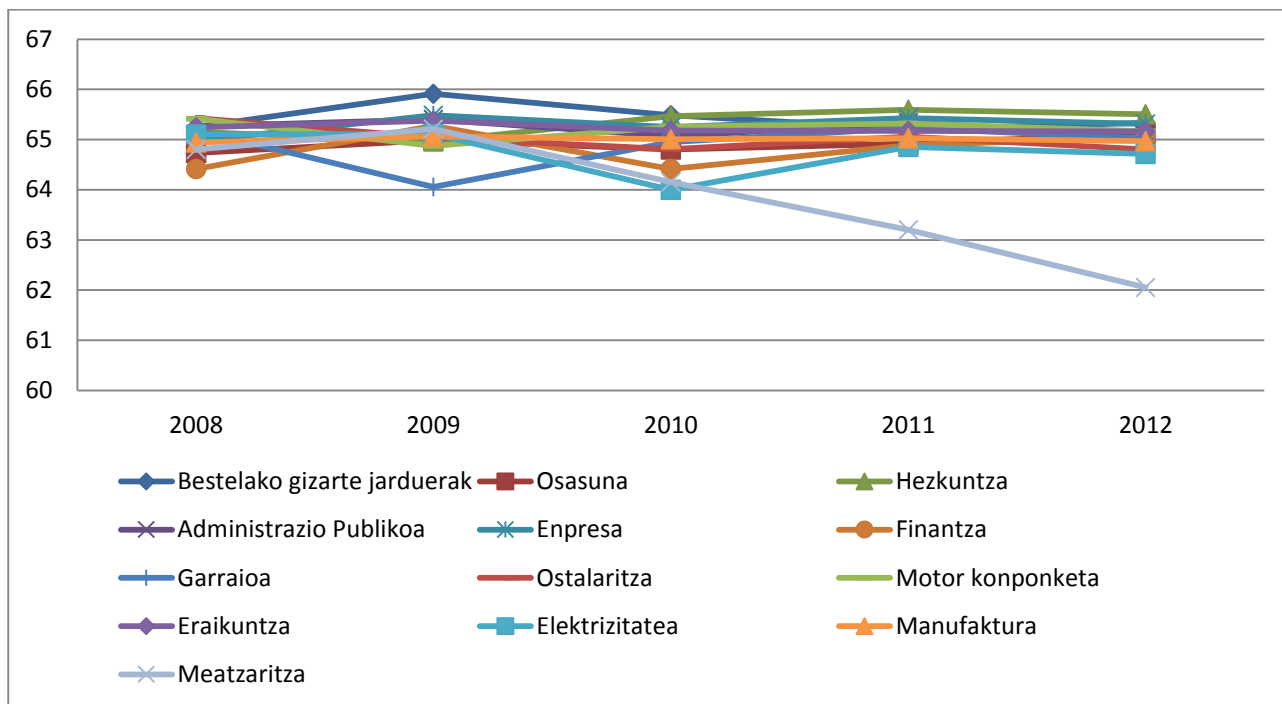
11 eta 12. grafikoetan Espainiako jarduera ekonomiko bakoitzeko Erretiratze Adinaren batezbestekoen bilakaera agertzen da. Bilakaera hau bi grafikoetan agertzen da, 2008. urtea inflexio puntutzat hartuz. Hamaikagarren grafiko honek 2005-2008 urte bitarteko bilakaera erakusten digu, krisi aurrekoa alegia.

2005. urteko datuei erreparaturaz, orokorrean jarduera ezberdineko adinak sakabanaturik agertzen dira, Erretiratze Adina 62,11 urtetik -meataritza jarduerako kasuan- 65,35 urte bitartean -bestelako gizarte jarduerako kasuan- aurkitzen delako. Datu hauek hezkuntza mailaren grafikoan aztertzean ondorioztatutako ikuspegia egiaztatzeko balio izan digu; izan ere, meataritza sektorekoak, lan-baldintza gogorrekoak, beste sektoreetan jarduten dutenen aurretik erretiratzen baitira. Era berean, aipagarria da orokorrean jarduera ezberdinetako adinek grafikoan zehar erakusten duten kontzentratzeko joera. Hau da, 2005-2008 urte bitartean, adinen artean nolabaiteko berdintasunerako joera azaltzen da; 2005. urtean 3,24 urtekoa da muturreko erretiratze adinen artean dagoen aldea -meataritza eta bestelako gizarte jardueren artekoa- eta 2008an, berriz, 2,5 urtekoa da bestelako gizarte jardueraren Erretiratze Adina, 63,93 urte, eta ostalaritzaren, 65,43 urte, artean dagoen desberdintasuna.

Azkenik, aipagarria da hainbat sektorek izandako bilakaera 2005-2008 urte bitartean. Meataritza eta Elektrizitate sektoreen kasuan, hazkunde nabarmena eman da euren erretiratze adinetan, %4,32an

eta %3,34an hazi dira hurrenez hurren sektore bakoitzeko Erretiratze Adinak. Finantza sektorean aldiz, gorabeherak izan dira nagusi lau urte horietan zehar; beti ere, Erretiratze Adina lege ezarritako gutxienerako Erretiratze Adinaren azpitik mantenduz, hau da, finantza sektoreko langileak alde aurretik erretiratzeko joera dutela esan daiteke.

Grafiko 12. Erretiratze Adinaren bilakaera jardura ekonomikoaren arabera(2008-2012)



Iturria: LBLJ datuetatik egileak moldatua

Hamabigarren grafiko honek, 2008-2012 urte bitartean Erretiratze Adinak jasandako bilakaera aztertzen du.. Nahiz eta hainbat sektoreetan nolabaiteko egonkortasuna mantendu, hala nola, Manufaktura, Administrazio Publiko eta Enpresen sektoreetan - %0,03,-%0,24 eta %0,52ko hazkunde-tasak izanik hurrenez hurren-; beste batzuetan, Erretiratze Adina murriztu egin da azken urteotan. Kasu aipagarriena Meatzaritza sektorearena da, %4,23an murriztu da Erretiratze Adina 2008tik 2012ra, 2,75 urtetan alegia. Gertaera honen kausa meatzaritza sektoreak azken urteetan jasandako krisia izan liteke. Krisian dauden sektoreek langileak alde aurretik erretiratzeko joera izaten baitute.

8. Erregresioak

Aurreko ataletan egindako datu analisiaren emaitzak kontutan hartuz, esan daiteke azterturiko aldagai ezberdinek Oinarri Arautzaile eta Erretiratze Adinarengan eragiten dutela. Atal honetan, beraz, bi erregresio egingo dira, aurreko aldagai guztiak aztertu nahi diren bi aldagaien gainean une berean nola eragiten duten ikusi ahal izateko: Oinarri Arautzaileari dagokiona alde batetik eta Erretiratze Adinari dagokiona bestetik. Erregresioaren bidez parametro edo koefiziente ezberdinak estimatuko dira eta hauen esangura maila aztertuko da.

Hurrengo taulan jarraian egingo diren erregresioen aldagai azaltzaileak agertzen dira:

Taula 3. Ereduko aldagaien laburpena

ALDAGAIA	DESKRIPZIOA
IOA	Oinarri Arautzailearen logaritmoa
ADINA	Norbanakoaren Erretiratze Adina
EMAKUME	Norbanakoaren Sexua: 1 Emakumea bada, 0 ez bada (Gizonezkoa)
ANDALUZIA	1 Andaluziakoa bada, 0 ez bada
ARAGOI	1 Aragoikoa bada, 0 ez bada
ASTURIAS	1 Asturiaskoa bada, 0 ez bada
BALEAR	1 Balear irletakoa bada, 0 ez bada
KANTABRIA	1 Kantabriakoa bada, 0 ez bada
KANARIA	1 Kanariar irletakoa bada, 0 ez bada
GLEON	1 Gaztela eta Leongoa bada, 0 ez bada
GMANTXA	1 Gaztela-Mantxakoa bada, 0 ez bada
KATALUNIA	1 Kataluniakoa bada, 0 ez bada
EXTREMADURA	1 Extremadurakoa bada, 0 ez bada
GALIZIA	1 Galiziakoa bada, 0 ez bada
ERRIOXA	1 Errioxakoa bada, 0 ez bada
MADRIL	1 Madrilgo Erkidegokoa bada, 0 ez bada
MURTZIA	1 Murtzia Eskualdekoa bada, 0 ez bada
NAFARROA	1 Nafarroakoa bada, 0 ez bada
VALENTZIA	1 Valentzia Erkidegokoa bada, 0 ez bada
C_jarduera	1 Meatzaritzan lan egiten badu, 0 ez badu
E_jarduera	1 Elektrizitatean lan egiten badu, 0 ez badu
F_jarduera	1 Eraikuntzan lan egiten badu, 0 ez badu
G_jarduera	1 Motor Konponketan lan egiten badu, 0 ez badu

H_jarduera	1 Ostalaritzan lan egiten badu, 0 ez badu
I_jarduera	1 Garraioan lan egiten badu, 0 ez badu
J_jarduera	1 Finantzan lan egiten badu, 0 ez badu
K_jarduera	1 Enpresan lan egiten badu, 0 ez badu
L_jarduera	1 Administrazio Publikoan lan egiten badu, 0 ez badu
M_jarduera	1 Hezkuntzan lan egiten badu, 0 ez badu
N_jarduera	1 Osasunean lan egiten badu, 0 ez badu
O_jarduera	1 Bestelako Gizarte Jardueran lan egiten badu, 0 ez badu
DESENPLEGU	1 Langabeziatik badator, 0 ez badator
HEZ_ALTUA	1 Hezkuntza maila altua badu, 0 ez badu
HEZ_ERTAINA	1 Hezkuntza maila ertaina badu, 0 ez badu

Iturria: egileak moldatua

Oharra: Aldagai kualitatiboen kasuan -Sexua, Jatorria, Jarduera Ekonomikoa, Hezkuntza maila- frikziozko aldagai bat beti kanpoan utzi behar da. Kasu honetan, oinarritzat hartzen den gizabanakoa, ondoren azaltzen diren ezaugarriak ditu: Gizona, Euskal Autonomia Erkidegokoa, Manufaktura jardueran lan egin du eta Hezkuntza maila baxua du.

8.1. Oinarri Arautzailea

Jarraian, Oinarri Arautzailea estimatzeko erabili den eredua definitzen da, (5) espresioaren bidez. Eredu honetan, Oinarri Arautzaile aldagai azaldua Sexu, Jatorri, Jarduera Ekonomiko, Hezkuntza Maila eta Erretiratze Adinari dagokien aldagaien aurka erregresatu da.

$$\begin{aligned}
 OA_i = & \beta_0 + \beta_1 EMAKUME_i + \beta_2 ANDALUZIA_i + \beta_3 ARAGOI_i + \beta_4 ASTURIAS_i + \beta_5 BALEAR_i & (5) \\
 & + \beta_6 KANARIA_i + \beta_7 GLEON_i + \beta_8 GMANTXA_i + \beta_9 KATALUNIA_i \\
 & + \beta_{10} EXTREMADURA_i + \beta_{11} GALIZIA_i + \beta_{12} ERRIOXA_i + \beta_{13} MADRIL_i \\
 & + \beta_{14} MURTZIA_i + \beta_{15} NAFARROA_i + \beta_{16} VALENTZIA_i + \beta_{17} C_jarduera_i \\
 & + \beta_{18} E_jarduera_i + \beta_{19} E_jarduera_i + \beta_{20} F_jarduera_i + \beta_{21} G_jarduera_i + \beta_{22} H_jarduera_i \\
 & + \beta_{23} I_jarduera_i + \beta_{24} J_jarduera_i + \beta_{25} K_jarduera_i + \beta_{26} L_jarduera_i + \beta_{27} M_jarduera_i \\
 & + \beta_{28} N_jarduera_i + \beta_{29} O_jarduera_i + \beta_{30} DESENPLEGU_i + \beta_{31} HEZ_{ALTUA}_i \\
 & + \beta_{32} HEZ_{ERTAINA}_i + \beta_{33} ADINA_i + U_i
 \end{aligned}$$

Jarraian agertzen den taulan, (5) espresioa estimatzean lorturiko emaitzak ikus daitezke.

Taula 4. Oinarri Arautzailearen erregresio zuzenaren emaitzak

Estimazioen emaitzak.	
Emakume	-413,280 (7,863) ***
Jatorria	
Andaluzia	-262,00 (15,764) ***
Aragoi	-191,499 (22.670) ***
Asturias	-192,737 (24,884) ***
Balear	-235,697 (26,359) ***
Kanaria	-392.153 (21,646) ***
Kantabria	-173,013 (33,237) ***
G Leon	-238,110 (18,475) ***
G Lamanca	-336,919 (21,701) ***
Katalunia	-96,337 (14,088) ***
Extremadura	-456,653 (26,537) ***
Galizia	-314,973 (17,564) ***
Errioxa	-329,704 (34,525) ***
Madril	-114,278 (14,955) ***
Murtzia	-317,985 (24,249) ***
Nafarroa	-24,979 (25,843)
Valentzia	-349,636 (15,617) ***
Jarduera Ekonomikoa	
C.Meataritza	-231,160 (37,672) ***
E.Elektrizitatea	-92,025 (34,753) ***
F.Eraikuntza	-333,763 (17,625) ***

G.Motor konponketa	-264,550 (18,512) ***
H.Ostalaritza	-403,113 (24,630) ***
I. Garraioa	-77,950 (23,946) ***
J.Finantza	291,775 (32,594) ***
K.Enpresa	-331,378 (20,018) ***
L.Administrazio Publikoa	-3,960 (14,771)
M.Hezkuntza	-71,805 (19,605) ***
N.Osasuna	46,072 (15,566) ***
O.Bestelako Gizarte Jarduerak	-571,464 (33,407) ***
Desenplegua	-376,570 (11,676) ***
<hr/>	
Hezkuntza	
Altua	761,812 (14,778) ***
Ertaina	511,357 (9,371) ***
<hr/>	
ADINA	-25,635 (1,920) ***
<hr/>	
β_0	3.558,656 (118,807) ***
<hr/>	
R2	0,347
N	26.968

Iturria: LBLJ datuetatik norberak moldatua.

***, **, * adierazten dute %1, %5 eta %10 esangura maila, hurrenez hurren.

Estimazioaren emaitzei erreparatu aurretik, erregresioaren egokitasuna aztertu behar da. R karratuaren balioa 0.347koa da; honek zera esan nahi du, aldagai azaltzaileen bariantzek aldagai azalduaren bariantzaren %34,7a azal dezakete. Era berean, ereduaren ontasuna aztertzeko, ereduak hondarrak irudikatu dira, ereduaren normaltasuna adierazten dutelarik. Azkenik, ereduak multikolonialitatea dagoen

aztertu da eta egindako testaren bidez, esan daiteke ereduko aldagaien artean ez dagoela multikolonialitaterik.

Behin ereduaren onargarritasuna aztertu ondoren, erregresioaren emaitzak aztertuko dira. Lehenik eta behin, aldagaien esangura-maila aztertuko da. Goiko 4.taulan ikus daitekeen moduan, bi aldagai izan ezik beste guztiak esanguratsuak dira eredia adierazteko.

Nafarroa aldagaia ez da esanguratsua eredu honetan, honek esan nahi du, *ceteris paribus*, Nafarroako Foru Erkidego eta Euskal Autonomia Erkidegoko erretiratuen Oinarri Arautzaileen artean dagoen desberdintasuna ez dela esanguratsua; hau da, beste aldagai guztien balorea mantentzen baditugu, Nafarroako eta EAeko Oinarri Arautzaileak antzekoak direla. Era berean, *L_jarduera* ere nabaria ez denez, Administrazio Publiko eta Manufakturen sektoreko Oinarri Arautzaileak, *ceteris paribus*, antzekoak direla ziurtatzen da.

Azkenik, ereduko aldagaien koefizienteak aztertuko dira.

Sexuari dagokionez, emakumea izateak 413,274 eurotan murrizten du oinarria. Langilearen jatorriari erreparatuz gero, ikus daiteke aldagai guztien koefizienteen balioak negatiboak direla; beraz, espainiar erregio guztietako Oinarri Arautzaileak EAekoak baino baxuagoak dira. Esaterako, Extremaduran eta Katalunian oinarritzko gizabanakoak baino 456,65 eta 96,34 euro gutxiagoko oinarriak dituzte hurrenez hurren.

Jarduera Ekonomikoari dagokionez, Finantza eta Osasun sektoreetan jardun duten langileek 291,77 eta 46,07 euro oinarri handiagokoak dituzte hurrenez hurren. Era berean, desenplegutik datozenak batezbestez 376,56 euro gutxiagoko oinarriak izango dituzte.

Hezkuntza maila erreparatuz gero, hezkuntza maila altuagoa izanez gero, oinarri altuagoa izatearen hipotesia betetzen dela ziurtatu daiteke. Izan ere, maila ertaineko hezkuntza duenak 511,35 euro handiagoko oinarria izango du; are gehiago maila altukoak, 761,81 euro handiagoa.

8.2. Erretiratze Adina

Jarraian, Erretiratze Adina estimatzeko egindako erregresioaren emaitzak daude aztergai. Kasu honetan, jarraian ikus daitekeen (6) espresioak adierazten duen moduan, Erretiratze Adina Oinarri Arautzailearen logartimo – emaitzak banaketa normalera gerturatu daitezkeen-, Sexu, Jarduera Ekonomiko, Jatorri eta Hezkuntza maila aldagaien aurka erregresatu da.

Erretiratze Adina_i

(6)

$$\begin{aligned}
 &= \beta_0 + \beta_1 \text{EMAKUME}_i + \beta_2 \text{ANDALUZIA}_i + \beta_3 \text{ARAGOI}_i + \beta_4 \text{ASTURIAS}_i \\
 &+ \beta_5 \text{BALEAR}_i + \beta_6 \text{KANARIA}_i + \beta_7 \text{GLEON}_i + \beta_8 \text{GMANTXA}_i + \beta_9 \text{KATALUNIA}_i \\
 &+ \beta_{10} \text{EXTREMADURA}_i + \beta_{11} \text{GALIZIA}_i + \beta_{12} \text{ERRIOXA}_i + \beta_{13} \text{MADRIL}_i \\
 &+ \beta_{14} \text{MURTZIA}_i + \beta_{15} \text{NAFARROA}_i + \beta_{16} \text{VALENTZIA}_i + \beta_{17} C_{\text{jarduera}_i} \\
 &+ \beta_{18} E_{\text{jarduera}_i} + \beta_{19} E_{\text{jarduera}_i} + \beta_{20} F_{\text{jarduera}_i} + \beta_{21} G_{\text{jarduera}_i} + \beta_{22} H_{\text{jarduera}_i} \\
 &+ \beta_{23} I_{\text{jarduera}_i} + \beta_{24} J_{\text{jarduera}_i} + \beta_{25} K_{\text{jarduera}_i} + \beta_{26} L_{\text{jarduera}_i} + \beta_{27} M_{\text{jarduera}_i} \\
 &+ \beta_{28} N_{\text{jarduera}_i} + \beta_{29} O_{\text{jarduera}_i} + \beta_{30} \text{DESENPLEGU}_i + \beta_{31} \text{HEZ}_{\text{ALTUA}_i} \\
 &+ \beta_{32} \text{HEZ}_{\text{ERTAINA}_i} + \beta_{33} l_{\text{OA}_i} + U_i
 \end{aligned}$$

Jarraian ikusgai dagoen 5. Taulan egindako estimazioaren emaitzak ikus daitezke, aldagai bakoitzaren koefiziente eta esanguratasun-maila aztergai daudelarik.

Taula 5. Erretiratze Adinaren erregresio zuzenaren emaitzak

Estimazioen emaitzak.	
Emakume	-0,244 (0,032) ***
Jatorria	
Andaluzia	0,218 (0,050) ***
Aragoi	-0,218 (0,083) **
Asturias	0,206 (0,085) *
Balear	0,171 (0,087) *
Kanaria	0,376 (0,079) ***
Kantabria	-0,050 (0,109)
G Leon	-0,015 (0,060)
G Lamancha	0,135 (0,074) *
Katalunia	-0,056 (0,046)

Extremadura	0,537 (0,103)
Galizia	0,565 (0,059) ***
Errioxa	-0,188 (0,129)
Madril	0,129 (0,049) **
Murtzia	0,441 (0,087) ***
Nafarroa	-0,033 (0,080)
Valentzia	-0,035 (0,055)
<hr/>	
Jarduera Ekonomikoa	
C.Meataritza	-0,912 (0,206) ***
E.Elektzitate	-0,468 (0,100) ***
F.Eraikuntza	0,020 (0,050)
G.Motor konponketa	0,146 (0,054) **
H.Ostalaritza	-0,082 (0,083)
I. Garraioa	-0,173 (0,056) **
J.Finantza	-0,562 (0,120) ***
K.Enpresa	0,053 (0,071)
L.Administrazio Publikoa	0,047 (0,048)
M.Hezkuntza	0,059 (0,064)
N.Osasuna	-0,288 (0,067) ***
O.Bestelako Gizarte Jarduera	0,237 (0,116) *
Desenplegua	-2,327 (0,030) ***
<hr/>	
Hezkuntza	
Altua	0,941 (0,057) ***

Ertaina	0,305
	(0,032) ***
I_OA	-0,383
	(0,031) ***
β_0	67,731
	(0,240) ***
R2	0,285
N	26.968

Iturria: LBLJ datuetatik egileak moldatua

***, **, * adierazten dute %1, %5 eta %10 esangura maila, hurrenez hurren.

Bigarren eredu honen R-karratuaren balioa 0,285koa da, aldagai azaltzaileen bariantzek aldagai azalduaren bariantzaren %28,5a azaltzeko gai direla esan nahi du. Eredu honen ontasuna aztertzeko, hondarren grafikoak aztertu dira, nahiz eta hondarren banaketa normal batera gerturatu, hondarrek ez dute guztiz banaketa normala jarraitzen. Hau, aldagai azaldua zehazteko ereduari aldagai nabarien omisioa dela eta izan daiteke, Erretiratze Adina azaltzeko ereduko aldagaiez gain beste batzuk behar direlako. Era berean, multikolinialitatea dagoen aztertu da eta ereduko aldagaien artean multikolinialitaterik ez dagoela ziurtatu daiteke.

Erregresio emaitzei erreparatu aurretik, ereduko aldagaiak aldagai azaldua definitzeko zein mailatan diren esanguratsuak aztertu behar da. 5. Taulako emaitzei erreparatuz gero, esan daiteke aldagai gehienak nabariak direla eredu zehazteko. Hala ere, *Kantabria, GLeón, GLamanca, Katalunia, Extremadura, Errioxa, Nafarroa* eta *Valentzia* aldagaiak ez dira nabariak eredu honetan, beraz, *ceteris paribus* Autonomia Erkidego hauetako eta EAEko Erretiratze Adinaren arteko desberdintasuna ez da nabaria, hau da, ez dago desberdintasunik erregio hauetako erretiratze adinean EAekin alderatuz. Era berean, *F_jarduera, H_jarduera, K_jarduera, L_jarduera, eta M_jarduera* aldagaiak ere ez dira nabariak eredu honetan. Ondorioz, esan daiteke Eraikuntza, Ostalaritza, Enpresa, Administrazio Publiko eta Hezkuntzako Erretiratze Adinak Manufakturen sektoreko Erretiratze Adinaren antzekoa direla, *ceteris paribus*.

5. Taulako emaitzekin jarraituz, koefizienteen balioak aztertuko dira. Oinarri Arautzaileari dagokionez, beste aldagai guztiak konstante mantentzen direlarik, hau %1ean handitzean, Erretiratze Adina 0,41 unitatetan (urtetan) murriztuko dela ziurtatzen da. Hau da, etorkizunean jasoko den pentsioaren zenbatekoa orduan eta handiagoa izan, norbanakoak lehenago erretiratzeko joera izango du.

Sexua aldagaia aztertuz, emakumea izateak 0,24 urtetan murrizten du Erretiratze Adina, 2,88 hilabetetan alegia. Langilearen jatorriari erreparatuz gero, ikus daiteke Aragoikoak EAEkoak baino lehenago erretiratzen direla – 63,91 eta 64,03 urterekin hurrenez hurren - eta bestalde, Andaluzia, Asturias, Balear Uharte, Kanariar Uharte, Galizia, Madrilgo Erkidego eta Murtziako Erkidegokoak EAEkoak baino geroago erretiratzen dira.

Jarduera Ekonomikoari dagokionez, Meatzaritza, Elektrizitate, Garraio, Finantza eta Osasun sektorekoak Manufakturakoak baina lehenago erretiratzen dira. Meatzarien kasua berezia da, sektore honetako langileak 64,17 urterekin erretiratzen dira batezbestez, beste sektoreetan baina lehenago. Hau sektore honek jasan duen krisi sakona dela eta izan liteke. Izan ere, krisi egoeran enpresek aurretiko erretiroak garatzen dituzte. Motor konponketako sektorekoak 65,24 urterekin erretiratzen dira beraz, jarduera honetako langileak izango dira, soilik, Manufaktura sektorekoak baina geroago erretiratzen direnak, hauek 65 urterekin erretiratzen baitira. Era berean, gainerako aldagaiak konstante mantenduz, desenpleguan daudenak 2,32 urte lehenago erretiratzen dira, lanetik zuzenean erretiratzen direnekin alderatuz.

Azkenik, Hezkuntza maila baxua oinarri hartuz, hezkuntza maila altuagoa izanez gero, geroago erretiratzearen hipotesia betetzen dela ziurtatu daiteke. Izan ere, maila ertainekoak, oinarri gizabanakoa baino 0,30 urte geroago erretiratzen dira eta maila altuko hezkuntza duenak, aldiz, 0,94 urte geroago erretiratzen dira.

9. Ondorioak

Lan honen helburua Espainiako Pentsioak aztertzea izan da. Horretarako, pentsio sistema definitu eta munduko eredu ezberdinak aztertu dira ELGaren hiru-mailako sailkapena jarraituz. Sailkapen honen arabera, Espainiako Pentsioak ELGaren hiru mailak betetzen ditu. Lehenengoan, sistema espainiarrak pentsio minimoak ditu; bigarren mailari dagokionez, Banaketa Sistema da Espainian erabiltzen dena eta Zehaztutako Prestazio Sistemaren bidez definitzen da diru-sarrera eta pentsioen arteko erlazioa; hirugarren mailan, Pentsio Plan Pribatuak daude, Espainian gero eta erabiliagoak direnak.

Espainiako Pentsio Publikoko Sistema Estatuaren baitan dagoen Gizarte Segurantzak kudeatzen du. Erakunde hau 1963an sortu zen, Gizarte Segurantzaren Oinarrien Legearen bidez, eta geroztik hainbat erreforma jasan ondoren, 2011ko azken erreforma da orain indarrean dagoena. Azken erreformako neurri esanguratsuenak Erretiratze Adinaren luzapena eta Oinarri Arautzailea kalkulatzeko erabiltzen den formularen berdefinizioa izan dira.

Era berean, espainiar pentsioen artean egon litezkeen desberdintasunak aztertu dira lan honen bidez, non horretarako 2005-2012 urte bitarteko Lan Bizitzen Lan Jarraituko datuak erabili diren. Azterturiko bi aldagai nagusiak gizabanakoen Oinarri Arautzaile eta Erretiratze Adina izanik, bi aldagaiei buruz ondorio ezberdinak lortu dira.

Lehenik eta behin, norbanakoaren sexuak desberdintasunak sortzen dituela esan daiteke. Oinarri Arautzailearen kasuan, orokorrean gizonezkoen oinarriak emakumezkoenak baina altuagoak dira. Erretiratze Adinari dagokionez, orokorrean gizonezkoak emakumezkoak baina beranduago erretiratzen direla baieztatu daiteke.

Bigarren, hezkuntza-mailak bi aldagai hauen gainean izan lezakeen eragina neurtu da. Estimazioen bidez lorturiko emaitzen arabera, orduan eta hezkuntza-maila altuagoa izan, orduan eta handiagoa izango da norbanakoaren oinarria. Erretiratze Adinak eta hezkuntza-mailak ere erlazio positiboa agertu dute, hau da, hezkuntza-maila altukoak dira geroago erretiratzen direnak.

Hirugarren, Autonomia Erkidego ezberdinetako hiritarren artean dauden desberdintasunak aztertu dira. Oinarriaren kasuan, argi geratu da norbanakoaren jatorria esanguratsua dela aldagaiaren zenbatekoa definitzerakoan eta Euskal Autonomia Erkidegoko oinarriak direla nazioko altuenak orokorrean. Era berean, Erretiratze Adinari dagokionez, bizilekuak eragina badu baina ez kasu guztietan, parekotasun handia agertu baita autonomia ezberdinen artean. Hala ere, Kataluniako langileak dira batezbestez lehenago erretiratzen direnak eta Galiziakoak, aldiz, azkenak.

Azkenik, gizabanakoak lan egiten duen jarduera ekonomikoaren araberako oinarri eta Erretiratze Adinak aztertu dira, bi aldagaiak definitzerakoan nabaritasuna agertu du jarduera ekonomikoak. Oinarri Arautzaileari dagokionez, Finantzetan (2.259 euro) eta Osasun (1.775 euro) sektoreetan dihardutenek izango dituzte oinarri altuenak eta baxuenak, aldiz, Bestelako Gizarte Jardueratan (1.226 euro) lan egiten dutenak. Erretiratze Adinari dagokionez, Meatzariak dira lehen erretiratzen direnak 64,18 urterekin eta Motor Konponketakoak, aldiz, geroen 65,25 urterekin. Meatzarien kasuan, Erretiratze Adina besteena baina askoz baxuagoa da, hau sektore honek jasan duen krisi sakona dela eta izan liteke. Izan ere, krisi egoeran enpresek aurretiko erretiroak garatzen dituzte. Era berean, desenplegutik zuzenean erretiratzen diren langileek batezbestez, oinarri baxuagoak eta gazteago erretiratzen dira orokorrean.

Aurreko guztia laburbilduz, esan daiteke desberdintasunak egon badaudela espainiar pentsioen artean eta lan honetan aztertutako faktoreak Oinarri Arautzaile zein Erretiratze Adinari eragiten diela.

Lan honetako ondorioek etorkizunerako zenbait ikerketa lerro sortarazi ditzakete. Lehenik eta behin, interesgarria izango litzateke 2011ko erreforman harturiko neurriek pentsioengan izango duten eragina aztertzea; horretarako, erreforma ondorengo urteetako datu base beharrezkoa izanik. Bigarrenik, estimatutako eredu ekonometrikoak sakontzeko beharra dago; lan hau garatzeko maila altuagoko ezagutza ekonometrikoa beharrezkoa izanik.

Bibliografia

- Barr, N. eta Diamond, P. (2006). The economics of pensions. *Oxford Review of Economic Policy*, 22 (1), 15-39.
- Lannoo,K., Barslund,M., Chmelar,A. eta von Werder, M. (2014). *Pension Schemes*. EMPL. Europako Parlamentua.
- Lan eta Inmigrazio Ministerioa (2011). *Segurantzaren Aurrekontuen Txosten Ekonomiko Finantzarioaren Eranskina*.
- Lan eta Inmigrazio Ministerioa (2014). *Segurantzaren Aurrekontuen Txosten Ekonomiko Finantzarioaren Eranskina*.
- López Gandia, J. (2001). *El acuerdo para la mejora y desarrollo del sistema de protección social. la renovación del pacto de toledo*. *Revista De Derecho Social*, (14), 25-56.
- Meneu, R. eta Encinas, B. (2012). *Valoración de la Reforma del Sistema de Pensiones español del 2011 desde la óptica de la viabilidad financiero-actuarial. Un análisis a través de la MCVL*. Gizarte Segurantzza.
- Navarro,V., Torres,J. eta Garzón,A. (2010). *¿Están en peligro las pensiones públicas? Las preguntas que todos nos hacemos. Las respuestas que siempre nos ocultan*. ATTAC España.
- Palacios, R. J. (1996). Averting the old-age crisis. *World Bank Policy Research Working Paper*.
- Whitehouse, E. eta Queisser, M. (2005). Pensions at a glance: Public policies across OECD countries.