

Historiako Gradua 2015/2016

Bidaniako portzelana lantegia

Edurne Agirrezabala Lizarazu

Belen Bengoetxea eta Sergio Escribano

Aurrehistoria, Geografia eta Arkeologia Saila

Laburpena

Lan honen helburua Bidaniako udalerrian, Gipuzkoan, kokatzen den portzelana fabrikaren inguruko ikerketa historikoa egitea da. Gai honi buruzko bibliografia gabezia dela eta metodo arkeologikoa erabiliz, informazio osagarria eskaintzen saiatuko gara.

Horretarako, iturri ezberdinak eta metodologia zehatz bat erabiliko dut, lanaren ziurtasuna bermatze aldera. Kontsultaturiko iturrien artean, bibliografikoak, etnografikoak zein arkeologikoak aurki daitezke. Kasu honetan, ahozko testigantzek zein froga materialek pisu handia izango dutelarik lanan zehar. Metodologiari dagokionez, lanaren izaera interdiziplinarra azpimarratu behar da. Iturri ezberdinak erabiliz informazio kontrastatu eta ondorio orokor zein hipotesiak planteatu nahi izan baitira.

Iturri hauei esker, Bidanian hasiera batean zeramikarekin eta ostean portzelanarekin lotuta egon ziren bi lantegiei buruzko informazioa lortu ahal izan da. Lehen lantegia 1933. urtean fundatu zuten Muñoa anaiek, baina gerra zibila zela eta lantegiaren jabetza Bidasoako Portzelana konpainiaren esku geratu zen. 50. hamarkadan ordea, Puente Ortaz sendiak hartu zuen lantegiaren ardura, honen produkzio intentsiboagoa bilatuz. Hauen esku bigarren eraikin bat egin zen aurrekoaren gainean, egun mantentzen den eraikina izanik. Eraikin honen bizia ordea, nahiko mugatua izan zen. Izan ere, 70. hamarkadarako honen itxiera eman zen, gaur egun arte bere horretan mantendu delarik.

Azken urteetan ordea, jabeen interes falta dela eta teilatua bertan behera erori da, eraikinaren goiko solairua estalirik geratuz. Gertaera honek gainera, eraikina beraren segurtasunean eragin du, estruktura kaltetua ikusi delarik. Honetaz gain, eraikinaren barruko materialen expolio garbia eman da, honen izaera nahikotxo aldatuz. Gure

asmoa, beraz, lantegi honek izaniko garrantzi historikoa eta eragina aztertzea izango da. Ondoren, bai Gipuzkoako Aldundia zein Bidaniako Udaletxeari honen babespena zein ikerketa historiko sakonagoa eskatu ahal izateko.

Aurkibidea

1.Sarrera	4
2. Ondare Industriala	5
3. Metodologia eta erabilitako iturriak	9
4. Eraikinaren Bilakaera Historikoa	13
a) Eraikinaren etapa desberdinak eta eboluzioaren taula.....	16
5. Prozesu Produktiboa eta lantegiaren banaketa espaziala	21
a) Lantegiaren banaketa.....	17
b) Prozesu Produktiboa.....	18
6. Fabrikaren itxiera eta egungo egoera	28
7. Ondorioak	32
8. Eskertza	35
9. Bibliografia	36

1. Sarrera

XX. mendean zehar Bidaniako udalerrriak protagonismo berezia lortu zuen bere eskualdean zein probintzia osoan. Ez da harritzekoa, izan ere, Gipuzkoa barnealdeko herri landatar batean portzelana egiten zuen lehenetariko lantegia eraiki zen.

Tamalez, gaur egun bai eraikin honen zein honek inguruan sorturiko eraginaren inguruan informazio oso eskasa dago. Hainbat liburuk honen berezitasuna aipatzen badute ere, oso gaineratik landutako informazioa plazaratzen da. Hori dela eta, lan honen helburua lantegi horren inguruko informazioa berreskuratu eta sakonago aztertzea izango da, interes berezia izanik ikuspuntu arkeologikoak.

Asmo hau aurrera eraman ahal izateko garrantzi handia eman diogu froga materialei. Nolabait iturri ezberdinak kontsultatu diren heinean, hauen testigantzak funtsezkoak suertatu dira gure hasierako hipotesi edo usteak baieztatzeko. Hori dela eta lana hiru bloketan planteatu dugu: hasierako lehen bi puntuak sarrera gisa planteatu dugu, marko teoriko zein metodologikoa eskainiz. Bigarren blokean jada, metodologiari esker lortutako informazioa azalduko dugu eta bukatzeko azken blokean hainbat ondorio orokor zein eskaera batzuk azalduko ditugu.

Hasteko, batez ere ikerketa arkeologikoa den heinean marko teoriko bat eman nahi izan zaio lanari, horretarako Ondare Industrialaren kontzeptuan sakonduz. Beraz, kontzeptu honen sorreran, definizioan, eboluzio historiografikoan eta azkenik honen mugetan sakondu da. Behin hau eginik, gure ikerketa aurrera eramateko erabilitako metodologia berezia azaldu da, horretarako erabilitako iturri bakoitza eta honen interpretazioa azalduz.

Lanaren bigarren aldean, jada, iturri hauetatik lortutako informazioa azaltzen da, ebidentzia materialetaz baliatuz hainbat hipotesi luzatuz. Lehenbizi, eraikinak berak

izaniko eboluzio historikoa azaltzen saiatu gara, aldi bakoitzean egoniko aldaketak eta berezitasunak aipatuz. Segidan, lantegiaren banaketa espazialaren zergatia eta bere funtzionamendua azaldu dugu, honetarako garrantzia izanik froga materialek zein egun funtzionamenduan jarraitzen duten lantegien produkzioak. Azken bloke batean, lantegiaren egungo egoera eta itxieraren zergatiaren inguruko hipotesia planteatu dugu, bukatzeko ondorio zein aldarrikapen batzuekin bukatzeko.

2. Ondare Industriala

Aztergai dugun gaia kontuan hartuta eta honen ikerketa ahalbidetze aldera, garrantzitsua iruditu zaigu garai zein tematika hau aztertzen duen eboluzio historiografikoan apur bat sakontzea.

Arkeologia industrialaren deritzon diziplina 1950. hamarkadan sortu zen Britainia Handiko testuinguru sozialean. Arkeologiaren barnean dagoen diziplina honek hasiera batean iraganeko lan mundua osatzen zuten elementu oro aztertzea zuen helburu, honetarako honen konnotazio sozial, teknologiko zein artistikoak aztertzen zituztelarik. Honela, Arkeologia Industrialaren lehen garaian aztergai nagusiak lan munduarekin zuzenki lotuak zeuden makineriak, lantegiak berak edota langileen etxebizitzak izan ziren.

“The roots of IA as a formal practice are to be found in Britain, and are ably chronicled by Angus Buchanan in Perspectives on Industrial Archaeology (...)IA was practiced first in the context of continuing education courses for adults. Michael Rix, a historian at the University of Birmingham, used the term in 1955 when he wrote on the Industrial Revolution in Great Britain, pointing out the usefulness of the physical remains for understanding and appreciating the scope and scale of industrialization” (Martin, 2009, 285-286).

Esan beharra dago, diziplina honen sorrera mundu akademikotik urruntzen dela. Izan ere, 50. hamarkadan inizatiba popularrari esker, britainiar iragan industrialari buruzko kontzientziazio popularra hasi zen, euren iragan hori berreskuratze aldera. Izan ere, irla honetako industrializazio goiztiarra britainiar askoren harrotasun zein identitate nazional batekin lotzen da.

“Many citizens of the United Kingdom are intensely proud of their nation’s role in fostering (or founding) global industrialization, and express this pride in a variety of ways, including the numerous regional, canal, railway, and other enthusiast organizations that affiliate with the AIA” (Martin, 2009, 286).

Honela, gobernu britainiarrak 60. hamarkadan Londreseko Euston tren geltokiko *Euston Arch* famatua bertan behera bota nahi izan zuenean sekulako iskanbila sortu zen administrazioaren eta bizilagunen interesen artean. Bizilagunek euren iragan historikoa irudikatzen zuen sinbolo gisa ikusten zuten arku hau, gobernu zentralak aldiz garraio zerbitzua hobetze aldera hainbat obra egin nahi izan zituen, azkenik arkua tokiz aldatzea lortu zelarik.

Gertakari honek, pixkanaka gertukoa den iragan historikoaren babespenaren eta berreskuratzearen inguruko beharreak kontzientziatu zuen britainiar gizartea, mundu akademikoak arlo honetan sakondu nahi izan zuelarik. Prozesu honetan, berebiziko garrantzia izan zuten Sheffield, Birmingham eta Bath-eko unibertsitateek, lehen biak berebiziki hauen iragan industrialala zela eta. Marko teoriko honen garapenak sekulako hedapena izan zuen Europan zehar, non iragan industrial horren garrantzia kontuan izanik egungo gizarte industrial kapitalista hobeto ulertzea zen helburu. Honela, Alemania, Frantzia edota Suediako akademikoek diziplina honen garrantzia kontuan izanik, euren lurraldetako gertuko iragan historikoa aztertzerantz prestatu ziren.

Espainiar kasua kontuan harturik, diziplina honen etorrera nahiko berantiarra eta polarizatua izan zela esan beharra dago. 80. hamarkadara arte ez zen gai hauen inguruko lanik publikatu, hemendik aurrera Katalunia, Asturias, Andaluzia eta Euskal Herriko gune industrialetan oinarritu zirelarik. Lehen lan hauen ikergaia kontuan hartuta, nolabaiteko kutsu tipologikoa dutela esan behar da, hau da, arkeologia industrialak aztertzerakoan fabriken edota lan munduarekin lotuta eraikinen tipologia aztertzen da soilik. Modu honetan, ikuspuntu artistikoa soilik garatzen da, kate produktiboak eta gizarte kapitalistan hain garrantzitsuak diren erlazio produktiboak kontuan hartu gabe.

Arkeologia berriak planteatu zituen berrikuntzen inguruan, arkeologia industrialaren gaineko eztabaida ugari planteatu ziren, honen ikergaia zein kronologia ezarri nahian. Tradizionalki arkeologia industrialak lan munduarekin loturik zeuden materialak aztertzeke tradizioa erakutsi zuen, honengatik hainbat kritika jasorik. Izan ere, era industrial osoa aztertu nahi bada ezin da soilik lan munduari dagozkion aspektuak landu, gizarte osoa hartuko lukeen disziplina berri bezala ulertu beharko litzatekeelarik. Modu honetan, Aro Garaikideko Arkeologia terminoa planteatu zen, diziplinaren mugak zabaltze aldera.

Terminologia berri honekin ordea, bestelako arazoa plazaratu zen mundu akademikoan, muga kronologikoa non ezarri alegia. Izan ere, herrialdeen arabera industrializazio prozesua oso desberdina izan zen, Britainia Handia bezalako guneetan jada XVII. mendean industrializazio goiztiar baten zantzuak egonik. Honela, berriro termino honen mugak plazaratu ziren, gertuko iragan hori ezagutzeko ez dela zertan industriarik egon behar, nolabait termino ekonomikoetatik aldenduz eta aspektu sozialetan sakontzeko asmoz. Honela, azken urteetan Ondare Industrialak terminoa erabiltzen hasi da, aipaturiko ezaugarri guzti hauek kontuan hartu nahian. Diziplina berri honen helburu nagusia, beraz, metodo arkeologikoaren bitartez, hau da,

kultura materiala aztertuz, gizarte kapitalista industrialaren bere osotasunean ikertu eta hobeto ezagutzea da.

Su objetivo debe ser interpretar –reconstruir- el modo de vida y las relaciones sociales del periodo industrial, un periodo que se caracteriza por la importancia que el capital tiene a todos los niveles- su posesion hace posible la propiedad privada, el control de los medios de produccion, la produccion misma, su distribucion y comercio- desde la division social del trabajo y la division en clases sociales segun el nivel de riqueza de las personas” (Cerdá, 2008, 53).

Marko teoriko berri horren barruan, disziplina hau arkeologia kontsideratzea eztabaidatu zen. Izan ere, arkeologia tradizionalak indusketa zuen bere ikerketarako jarduerarik nagusiena. Arkeologia Industrialaren aztergai nagusienak eraikinak diren heinean eta hauek ekoiztutako materialak oraindik lur azalean mantentzen diren heinean indusketa ez da disziplina honen oinarria. Hori dela eta corpus metodologiko propioa eratu behar izan da, inter-disziplinarietara funtsezko oinarria izanik.

Garai historiko hau aztertzeko dokumentazioa ugaria denez, metodo arkeologikoaren beharra gutxietsi izan da mundu akademikoan, bigarren mailako espezializazio gisa ikusiz. Jakintzagai honek ordea, metodo arkeologikoaren beharra erakutsi du azken urteetan, dokumentu idatzietatik gain landa lanarekin informazio aberasgarria lortu daitekeen neurrian. Honetaz gain, orokorrean gertuko gertakariak izan ohi diren heinean ahozko testigantzak edota iturri etnografikoak honen metodologiaren oinarri bihurtu dira. Izan ere, askotan dokumentuetan edota landa lanean aurkitu ezin daitezkeen istorioak aurkitu daitezke ahozko testigantzetan, ikerketa askoren giltzarri izanik. Metodologiaren, azken funtsezko puntua aditu eta espezialista desberdinen arteko komunikazioa izango litzateke, hau da, esparru ezberdinetan lan egin dezaketean

artista, ingeniari, arkitekto, edota geologoek besteak beste, ekarpen interesgarriak egin ditzazkete ikerketa historiko hauetan, lanari ikuspegi globalagoa emanez.

Jarraian, aipatu berri dugun interdiziplinitate hau Bidaniako kasuan praktikara nola ematen saiatu garen eta horretarako erabili eta kontsultatu ditugun iturriak zein hauekin lan egiteko metodologian sakondu dugu.

3. Metodologia eta erabilitako iturriak

Gure lanaren izaera kontuan hartuta, ikerketa historikoa beharrezkoa suertatzen zen, izan ere aurkitutako informazioa nahiko urria baitzen. Hori dela eta ikerketa hori egin ahal izateko metodologia zehatz bat jarraitu dugu, honetarako izaera ezberdineko iturriez baliatzea beharrezkoa izanik.



1. Irudia: Edurne Agirrezabala, 2016ko Otsailaren 15a.

Gaur egun bigarren solairuak aurkezten duen itxura, eroritako teilatuaren arrastoak ikusten direlarik.

Eraikinak berak eta bertan aurkituriko ezaugarri materialak pisu handia izango dutenez lan honetan, garrantzi handia izan du landa lanak. Honetarako, lehenbizi eraikinaren eta inguruko alderdien behaketa intentsiboa egin zen, egungo egoera apur bat aztertu eta iraganeko hainbat zantzu ulertze aldera. Eraikinaren sarbidea nahiko

erraza den neurrian lehen solairua ikusi eta pausatuki aztertzeko abantaila dago. Aldiz, bigarren solairuko behaketa egiteko hainbat zailtasun planteatu dira, izan ere, eraikinaren jatorrizko uralitazko teilatua bertan behera erori zen orain dela urte batzuk, solairuko hainbat gune erabat estalirik geratuz eta sarbidea zailduz.

Lehen behaketa honetarik, funtsezkoak ziruditen gune produktibo zein materialen dokumentazioa ahalbidetu zen. Horretarako, lehenbizi eraikinaren banaketa espazialaren inguruko oinarritzko mapa bat egin zen, lanean zehar jorratuko den alde produktiboa ulertzeko oso lagungarria izanik. Behin, ideia orokor hau izanda eraikin barruan dauden espazio desberdinen argazkiak eta bertan zeuden materialen inbentarioa osatu zen, gune bakoitzean zer zegoen jakin ahal izateko eta noski, frogatzeko. Oraindik ere hainbat gunetan lehengai zein material desberdinak aurkitzen direnez, hainbat lagin hartu ziren zeuden testuinguruan, hauen funtsa aztertu eta jakin ahal izateko.

Behin oinarri hau izan da, hurrengo pausoa Bidaniako portzelana fabrikaren inguruan idatzitako testu idatzi desberdinen azterketa izan zen. Honela, izaera ezberdineko testuak hartu ditugu kontuan, bibliografikoak eta artxibo dokumentuak, besteak beste. Honetarako, lehenbizi gai honi buruz idatzia zegoen dokumentu oro bildu eta aztertu dut, ondoren hauek esaten zuten informazioa alderatu eta egiaztatze aldera. Esan beharra dago, Bidaniako Portzelana Fabrikari buruz bi idatzizko testigantza nagusi aurkitu ditudala, bata Mujika Goñik 2009an idatzitako *Euskal Loza eta Portzelanak XVIII-XX mendeetan* liburuan eta bestea Ibañez Gomezek 1990. urtean *Arqueologia Industrial en Gipuzkoa*. Hauen izaera orokorrean, dibulгатiboa dela esan daiteke, izan ere, fabrikaren historia modu sinple eta ulergarri batean azaltzen baitute. Ibañez Gomezen liburuan, beharbada, fabrika honen eta batez ere bere labearen interes arkeologikoa azpimarratzen da, baina berriro ere oso laburki.

Esan beharra dago, idatzi hauek hainbat argazki atxikitzen dituztela euren orrietan eta hauek oso baliagarriak gertatu zaizkigula eraikinaren eboluzioa zein bertako banaketa produktibo zein plantilla nolakoa zen ezagutu ahal izateko. Iturri hau izanda, eraikinaren egungo egoera eta argazkiak ateratako momentu ezberdinekin alderatu daitezke, izan ere, Mujikaren argazkiak eraikina oraindik funtzionamenduan zegoen garaiko argazkiak dira, bertan hainbat langile zein eraikinaren banaketa bereiztu daitekelerik. Ibañez Gomezen liburuan aldiz, jada fabrika itxi ondorengo argazkiak dira, bertan jada nolabaiteko utzikeriaren zantzuak agertu direlarik.

Iturri idatziekin jarraituz, beste izaera bateko testuak ere landu ditudala azaltzea komenigarria iruditzen zait. Kasu honetan, batez ere Bidaniako Udal Artxiboak errazturiko hainbat dokumentu aipatu behar ditut. Fabrika bera XX. mendekoa izan arren, orokorrean dokumentazio gutxi aurkitu ahal izan dela esan behar da, batez ere, Gerra Zibila eta Frankismoaren lehen urteko dokumentazioari dagokionez. Egoera hau ordea, nahiko orokorra da hainbat artxibategitan izan ere, gerra garaian zein ondorengo gobernuaren eskuetan ehundaka dokumentu desagerrarazi baitziren. Hala ere, aurkitutako dokumentuen artean Gerra zibilean Alfareria Guipuzcoanaren jabeei, Juan eta Miguel Muñoatarren ondasunei eginiko balorazioa peritala berreskuratu ahal izan da, hau ondoren epaiketarako eta ondasunak kentzeko balio izango zuen dokumentua izanik. Testu hauen garrantzia azpimarratu behar da, izan ere, bertan familia honek zituen ondasun guztiak agertzen dira, nolabait sendiaren perfil sozioekonomikoa ulertu eta eraikinaren sorreraren zergatia ulertzeko.

Jada frankismo garaian murgildurik, informazio gehiago aurkitu ahal izan da, batez ere, Bidaniako Udal Artxiboko 80-03 karpetan, non 50. hamarkadako dokumentu aunitz topatu diren. Aipagarria da, karpeta honetan 50. urtean eraikinaren erremodelazio bat egin nahi izan zela eta etorkizuneko eraikin hori egin ahal izateko udaletxean

aurkeztutako dokumentuak aurkitu direla, esanguratsua izanik plano originala. Plano honetan, eraikinak izango zuen banaketa aipatzen da, gela bakoitza zertara zuzenduko den zehaztuz.

Esan bezala, falta zitzaigun informazioa bestelako iturrietan bilatzen saiatu gara, horien artean funtsezkoak izanik ahozko testigantzak. Kasu honetan, Muñoatar familia kideen testigantzak soilik lortu ditugula esan behar da, fundatzaileen iloba Joxe Miguel eta bere seme Ibonena, hain zuzen. Frankismoak suposatu zuen errepresio bortitzaren ondorioz, nahiko gai delikatuak da oraindik ere bai herritarren artean zein fabrikak izaniko jabe desberdinen artean. Joxe Miguelen laguntzaz, Muñoa sendiak nola bizi izan zuen exilioa eta bestelako familia istorioak berreskuratu ditugu, hauek ere aberasgarriak izanik. Fabrikaren inguruan ezer gutxi zekiten, izan ere, tamalez gai hau nahiko tabua izan zen bere familian eta ez zieten ezer handirik kontatu. Hala ere, azpimarratu behar da hauek garai batean beraiena izan zen ondasuna eta historia bera berreskuratzeko duten interesa zein kemena.

Landa lana eta iturri idatziak kontsultatu ondoren, ezinbesteko ezaugarria izan da portzelana eta orokorrean zeramikaren inguruko adituei eginiko kontsulta, kasu honetan Olleriaseko Museoaren laguntza oinarrizkoa izanik. Blanka Gomez de Seguraren eskutik, eraikinean aurkitzen den labearen funtzionamendua eta orokorrean fabrika osoaren kate produktiboa nolako izan ahal zen ulertzen lagundu digu. Honela, bestelako iturriek eman ahal ez zezaketen informazio tekniko eta ziurra erraztuz. Erakunde honen laguntzaz, aurretik harturiko lagin horien azterketa teknikoa egin ahal izan da, aurkeztutako hipotesiei zilegitasuna emanez.

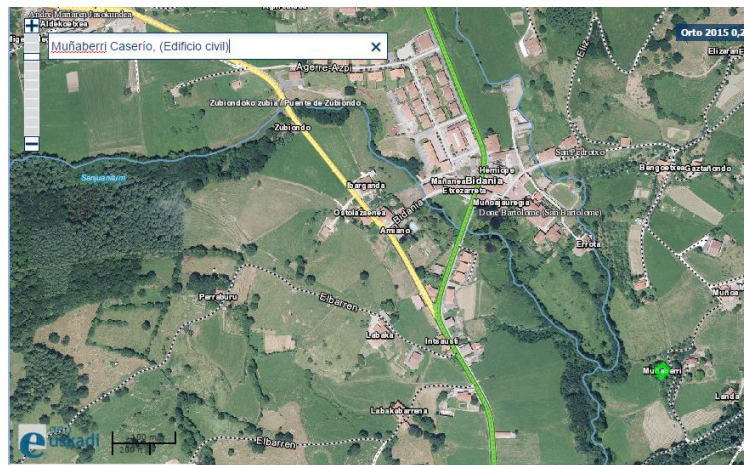
Esparru desberdin guzti hauek jo ondoren, lortutako informazio guztia alderatu eta ondorio orokorrak atera dira, informazio guztiaren koherentzia bilatzeko

asmoz. Honi esker, informazio aberasgarria lortu ahal izan dugu, alde batetik eraikinaren zergatia ulertzea, bestalde, eraikinak berak bizitutako etapa desberdinak eta batez ere azken etapan izaniko produkzioa ulertze aldera. Honetaz gain, kontsultatutako informazio desberdinak fabrikak izan ahal zituen zailtasunak eta hauen inguruko hipotesiak planteatzea lagundu digu, honen itxieraren inguruko hainbat planteamendu izanik.

Jarraian, beraz, iturri hauetaz baliatuta lortu ahal izan den informazioa oro azaldu eta argudiatzen saiatuko gara, gure helburu nagusia garai hartako gizarteari gerturatzea den neurrian. Horretarako lehenbizi, eraikinaren etapa desberdinak eta hauen mende egon ziren jabe zein langile desberdinen inguruan hitz egingo dugu, ondoren egun mantentzen den eraikinaren prozesu produktiboa azaltzeko.

4. Eraikinaren Bilakaera Historikoa

XX. mende hasieran, 1933 urtean Bidaniako Juan eta Miguel Muñoa Pagadizabalek lurontziak egiteko fabrika bat eraiki zuten herrian bertan. Horretarako, euren jabetzan zegoen lur sail bat aukeratu zuten Muñaberri izenekoa, guneak erakusten zituen baliabideen erraztasunak kontuan hartuta. Gune honetan, alde batetik ur korronea aurkitzen da, energia elektrikoa sortzeko funtsezko ezaugarria izango dena eta bestetik lur sail honen inguruan buztin gorria aurkitzen zen. Fabrikaren lehen une honetan Lurontziola edota *Alfareria Guipuzcoana* izena emango zaio, bere izenak berak produkzioaren isla egokia izanik. Produkzioaren zuzendaritza Dionisio Azkue Arregiren esku geratu zen, euskal artista famatu bat, enkargatu gisa Vicente Muñoa Loinaz egongo delarik.



2. Irudia: GeoEuskadi, 2016ko Ekainaren 3an kontsultatua.

Argazkiaren behe ezker aldean, berdez markatuta, lantegiaren kokapena ikus daiteke.

Produktzio gunen honen sorrera esan beharra dago ez dela kausazkoa, izan ere, Muñoa familia Bidaniako sendia famatu zein aberatsenetakoa zen. Honela erakusten du, XX. mendean hasieran Errepublikaren garaian Muñoatarrek Bidanian zituzten jabetza anitzek, besteak beste, baserriak, lur sailak, errotak etab. Jabetza hauek antzinako tradizioa jarraituz maiztertzen eduki ohi zituzten, hauen trukean errenta bat jasoz eta hortaz biziz. Oparotasun hau ordea ez zen titulo nobiliario edota bestelako pribilegioei esker etorri, baizik eta XIX. mendean Muñoa sendiako hainbat kidek Argentinara emigratu izanarekin. Hain zuzen, 1810. urtean Marcos Antonio eta Miguel Antonio Muñoak Ameriketara emigratu zuten, euren herriko miseria atzean utzi eta bizi hobea baten bila. Bertan, lur sailen salerosketan murgildu ziren ondasun metaketa interesgarria eginez.

Beste euskaldun asko bezala, Marcos Antoniok Argentinan lortutako ondasunekin bere jaioterrira itzuli zen, Bidaniara hain zuzen. Bertan Manuela Pagadizabalekin ezkondu zen, ezkontza honetatik Juan eta Miguel Muñoa jaiotzeak. Hauek izango dira, Bidaniako fabrika sortzeaz arduratuko diren anaiak. Hauek, bere aitak ekarritako ohitura sozial batekin jarraitu nahi izan zuten, hau da, Ameriketatik itzultako euskaldunek bazuten ohitura bat, non lortutako oparotasun eta aberastasunaren erakusle hainbat donazio egiten zizkion bere jaiotterriari. Honen adibide dira, Euskal Herrian zehar aski ezagunak diren Indianoen jauregiak, baina baita herriarentzat zuzendutako eskola publiko, mediku etxea edota Eliza edo parrokiak.

Honela jasotzen du Maite Paliza Monduatek, indianoek zuten ohitura sozial eta alde filantropiko hori:

“Los que lo consiguieron lo hicieron normalmente a edad madura y con la intención de llevar una vida placida los últimos años de su vida, disfrutando de lo que habían atesorado durante su juventud. Con frecuencia esto se tradujo en la construcción de una casa que fuera representativa de su estatus, al tiempo que tendieron a convertirse en benefactores de las localidades en las que habían nacido promoviendo la construcción de escuelas, hospitales, iglesias, etc. o dejando legados testamentarios a tal efecto.”¹

Gure kasuan, Muñoa familiak lortutako diruarekin, herriko hainbat lur sailen zein baserriren jabetza ziurtatu zuten lehenbizi, gerora Bidaniako herriari prestigioa emango liokeen lurontzi fabrika bat eraikiz.

Fabrikaren sorreran bada Bidaniako herriari nolabaiteko kutsu famatu edo garrantzitsua eman nahi izateko intentzioa. Hau garbiki ikusten da, Bidania Gipuzkoako mendialdean dagoen herri tradizional eta nekazalan dimentsio hauetako fabrika bat eraikitzean. Honetaz gain, aipatu behar da fabrika honen zuzendaritza Dionisio Azkue euskal artista famatuaren esku uzteak nolabaiteko kutsu famatu zein artistikoa eraintsi nahi zitzaioela. Honen beste kronika bat iritsi zaigu, non fabrikaren sorreran Muñoatar anaiek Oteiza zein bestelako euskal artisten kolaborazioa eskatu zuten, hauek beraien ontziak dekora zituzaten. Muñoatarren asmoa zen portzelanazko ontziak inportatzea eta artista hauek euren artearen arabera hauek dekoratzea, ondoren pieza berezi gisa saltzeko.

¹ <http://congresos.um.es/imagenyapariencia/imagenyapariencia2008/paper/viewFile/2631/2581> 2016ko Maiatzaren 3an kontsultatua

Oteizak emandako elkarrizketa batean asmo hauen testigantza mantendu da, non bere hitzetan, ez zuen sekula landu horrelako materialik eta ez zitzaion gustatu Muñoatarrek proposaturiko tratu hori.

“Por entonces, en Bidania, el pintor y crítico de arte Dionisio Azkue había montado un horno de cerámica y convocó, entre otros, a Oteiza y a los pintores Olasagasti y Cabanas Erausquin para que colaborasen con él en su pretensión de recuperar las cerámicas vasca popular como tarea incluir entre los proyectos del renacimiento vasco. Pero ante el asombro de Oteiza, lo que Azkue proponía era comprar piezas hechas y decorarlas.” (Muñoa, 2006, 56-57)

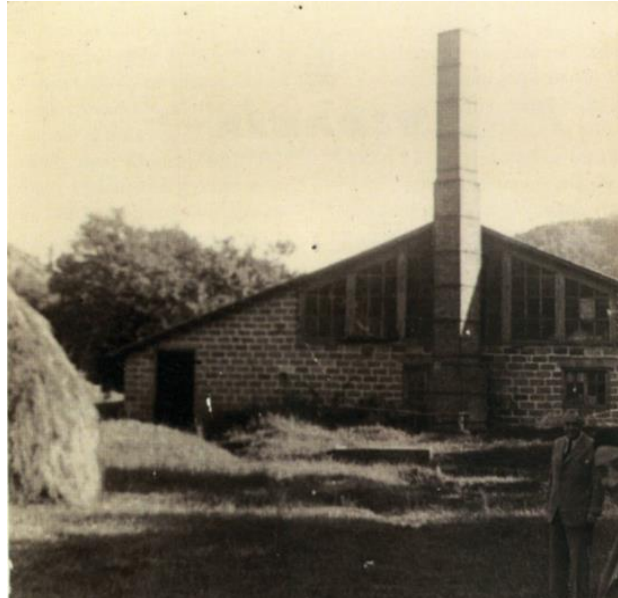
Bidaniako elkarketa hori inflexio puntu bat izan zen bere karrera artistikoan, izan ere, hemendik aurrera euskal zeramikaren inguruko interesa piztuko zitzaion. Hauexek direlarik bere hitzak:

“Esta tristeza que sufrí con la cerámica de Vidania, me decidió a especializarme en cerámica industrial para servir en este renacimiento” (Alvarez, 2003, 215)

Honela, Bidaniako Lur Ontziolaren lehen urratsak hasierako asmoa baino xumeagoak izan ziren, 10-12 bat langilerekin loza finezko etxeko tresneria eta irudi erlijiosoak ekoizten zituzten. Produkzioa nahiko modu eraginkorrean jarraitu zuen 1936. urtera arte non Gerra Zibilaren hasierak hau eten eta ondoren Fronte Popularrak eta Frankismoaren ezarrerek zuzenki kaltetu zuen berau.

1938. urte aldean Falange tradizionalista iritsi zen Bidaniara, honen berri aurkitu dugu Bidaniako Udal Artxiboan, non falangisten arteko korrespondentzia aurkitu dugun, artxiboko 274-01 sekzioan. Hauek, sekulako errepresio egin zuten herrian, izan ere, Bidaniako udalerriak Muñoatar familiaren laguntzarekin Errepublikaren aldeko

bandoei laguntza eman zien. Honekin batera, jarraian errepublika zaleen jabetzen espoliora zuzendu ziren, kaltetuenak noski Muñoatarrak izanik. Hauen jabetzapean zegoen ondasun oro peritaje azterketa batean baloratu ziren, hauen balioa kalkulatzeko aldera. Honen erakusgarri delarik 310-24 sekzioan aurkitutako tasazio informea.



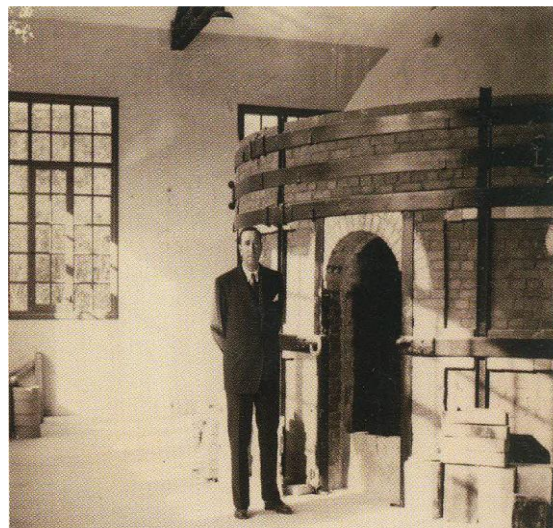
3. Irudia: Euskal Loza eta Portzelanak XVIII-XX. mendean, 513. orria.
Muñoatarrek 30. hamarkadan eraikitako Lurontziolaren irudia.

Aurretik esan bezala, familia honen nondik norakoak jakin ahal izateko, funtsezkoak izan dira ahozko testigantzak. Izan ere, Joxe Migel Muñoak, fundatzaileen ilobak, hainbat aspektu azaldu zizkigun hauen inguruan. Honen esanetan, ondasunak kendu ostean bi anaiak atxilotu eta Donostiako Kursaleko kartzelan eduki zituzten presorik, Argentinako osaba batek Madrileko diplomatiko argentinarra Donostiara bidaltzea lortu zuen arte. Diplomatikari argentinarra Donostiara heldu bezain laster Muñoa anaiak aske geratu ziren, ondasunak atzean utzita segidan Frantzia aldera ihes egin zutelarik. Paun finkatu ziren eta bertan bizimodu berria egiten saiatu ziren, izan zirenaren amets hori berreskuratu nahian.

Muñotarrak Frantzian exiliatu ziren bitartean, fabrika Porcelanas Bidasoaren esku geratu zen Gabino Ochotecoren zuzendaritzapean bi fabrikak aurrera egin zutelarik. Garai honetan hasiko da, garrantzia hartzen portzelanaren produkzioa, Bidasoako lantegia bezala ekoizpen honetara mugatuko delarik. Baina denbora aurrera zihoan heinean eta egin beharreko prozedura judizialak egin zirenean hau enkante publikora atera zen, Francisco Puente Ortazek bereganatu zuelarik.

Honek altzarigintzarekin erlazionatutako bestelako negozioak zituen batez ere Donostia aldean. Puente Ortazen eskutik, fabrikak sekulako eraldaketa jasan zuen 50. hamarkadan, hasierako eraikin xumeago hori bertan beheran utzi eta honen gainean egun mantentzen den eraikin industrialala eginez. Eraikin berria bi solairutako lantegia izango da, aurreko eraikinarekin alderatuz gero handiagoa izango delarik. Honen ekoizpena zuzenki portzelanarekin lotuta egongo da, aurreko garaietako lur-ontzi produkzioa baztertuko den heinean. Oinarriztat Bidasoako portzelana fabrika prestigiotsua hartu zuen, non Limogeseko ekoizpenari jarraituz kalitate handiko portzelana pieza ezberdinak ekoiztera dedikatzen ziren.

Fabrika honen berezitasuna ordea, portzelana piezak erretzeko eginiko labean aurkitzen da, labe mota hau bakarra izanik Euskal Herria osoan. Bere eraikuntzarako Puente Ortaz familiak Limogesetik teknikari bat ekarri zuen, Frantziako eredu jarraiki Bidanian labe mota hauen kopia bat egin zezan. Argazkian ikusten den bezala, labe bota Four des Casseaux botako da, adreiluz eginiko estruktura da burdin zinta batzuk eusten dutelarik. Honetaz gain hainbat irekidura ditu oinarrian eta hainbat ate piezak sartzeko.



4 eta 5 irudiak: Euskal Loza eta Portzelanak XVIII-XX. mendean, 515 eta 516 orriak.

Irudietan 50. hamarkadan eraikitako lantegi berri eta labe industrialaren itxura ikus daiteke.

Esan beharra dago, labe mota hauek nahiko ohikoak zirela XIX. mendeko Europan zehar, baina batez ere Frantzian non Ingalaterran, non hainbat adibide desberdin mantentzen direlarik gaur egun. Bai Limogeseko portzelana produkzioa zein Staffordshire guneko Gladstone portzelana produkzioa antzinako aktibitate ekonomiko garrantzitsuak izan ziren, herrialde hauen industrializazio prozesuan funtsezkoak izanik. Honela jasotzen du Al Bagdadek Limogeseko produkzioan Frantzian izaniko ospea eta egun duen garrantzia:


“The region was the center for porcelain production due to the abundance of natural resources, wood for kilns, and river for transportation. Limoges first hard paste porcelain dated about 1770 and was attributed to the company of Massie, Grellet and Fourneira. (...) Today Limoges still is the center of hard paste production in France.” (Al Bagdade, 2004, 149-150)

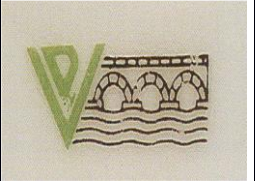
Porcelanas de Vidaniaren produkzio berria kalitate handiko produktuetan oinarrituko zen eta berezitasun honegatik penintsula guztian zehar saldu zituen manufakturak. Esan beharra dago, lehengai guztiak kanpotik ekartzen zituztela, labeari su emateko ikatza adibidez Astuariasetik ekartzen zen edota portzelana egin ahal

izateko kaolina Galiziatik. Hauek Bidaniara ekartzeak suposatzen zuen kostu altuak sekulako inpaktua izan zuen lantegiaren produkzioan, non 50 hamarkada hasieran 46 langile izatetik hurrengo 20 urteetan langile kopurua erdiraino jaitsi baitzen. Hainbat zailtasun ekonomiko zirela eta lantegia bertan behera geratu zen, barruan oraindik lehengai zein pieza mordoa geratu direlarik.

b) Eraikinaren etapa desberdinak eta eboluzioaren taula

Taulan erantsitako zigiluak Euskal Loza eta Portzelanak XVIII-XX. mendean liburutik aterata daude, 514 eta 520 orrietatik, hain zuzen.

Garaia	Jabetza	Izenak	Langileak	Produkzioa	Zigilua
1933. urtea	Juan eta Miguel Muñoa Pagadizabalen eskutik.	Alfareria Guipuzcoana edota Lurontziola	10-12 langile	Etxeko tresneria eta irudi erlijiosoak	
1940 hamarkada	Gabino Ochotecoren esku	Fabrica de Porcelanas de Vidania	-	-	

1950 hamar kada	Juan Francisco Ortazen esku	Fabrica de Porcelanas de Vidania	46 langil e	Hostalaritzarak o zein etxerako portzelanazko baxerak	
1950- 1970 garaia	Juan Francisco Ortazen esku	Fabrica de Porcelanas de Vidania	20 langil e	Farmaziagintza eta dekorazio ontziak	

5. Prozesu Produktiboa eta lantegiaren banaketa espaziala

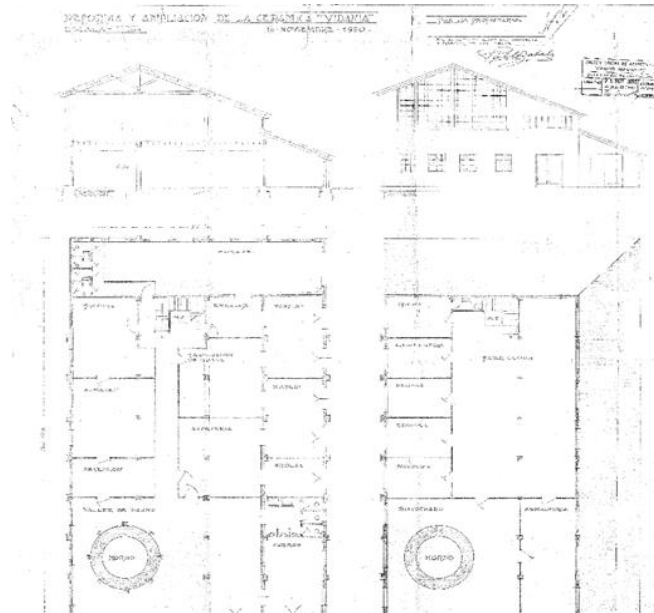
a) Lantegiaren banaketa

Fabrika baten inguruko lana den neurrian, funtsezkoa iruditu zaigu produkzioaren inguruko atal oso bat egitea. Jarraian, banan-banan sakonki aztertuko dugu fabrikaren banaketa espaziala, gune bakoitzeko eginkizuna eta aurkitu ditugun dokumentuen bitartez, manufaktura bukatuak egiteko erabili ziren lehengaiak eta hauen prozesu kimikoekin bukatuko dugu.

Lehenbizi, fabrikaren banaketa espazialarekin hasiko gara, atal bakoitzaren kokapen estrategikoa eta honen funtzioa azalduz. Aurretik esan bezala, beraz, egun mantentzen den estruktura eta banaketa 50. hamarkadan eginiko fabrika berriarena dela, jada Ortaz familiaren esku zegoenean eginiko eraikina.

Lantegiaren estruktura kontuan izanik, eraikinaren bi gune desberdin bereizi daitezke garbiki: beheko solairua eta lehen solairua. Gune guztiak prozesu produktiboan

elkarloturik egon arren, gune bakoitzak bere funtzio zehatza zuen. Asmo honen eraskugarri da 50. Hamarkadan Pablo Zabalo arkitektoak eginiko plano berria, non gune bakoitzaren funtzio zehatza aipatzen duen.



6. Irudia: Bidaniako Udal Artxiboa, 80-03 karpeta.

Pablo Zabalo arkitektoak 50. hamarkadan eginiko plano originala, bertan lantegiaren banaketa espaziala ikus daiteke.

Eraikin osoaren banaketa labearen inguruan egina dago, honek bi solairu izanik eraikin osoaren elkarlotura ahalbidetzen duelarik. Labe honen garrantzia azpimarratu behar da, izan ere, gure inguruan eredu honetako labe bakarra da, Limogeseko labeetan oinarritua baita. Honela deskribatzen du labe egitura Deustuko Unibertsitateak Bidaniaren inguruan eginiko lanean:

“Su estructura de fabrica esta dividida en dos secciones. La alta o “globo” es la destinada a la primera cochura o bizcochado, alcanzandose en ella temperaturas entre 800 y 900C. El interior, al que se accede a traves de un vano en arco de medio punto, tiene forma conica, con tiro central cilindrico, realizado enteramente en ladrillo refractario. Ubicada inmediatamente debajo de la anterior se encuentra

la camara de coccion final. Construida tambien con ladrillo refractario y reforzada con cellos metalicos es de seccion circular, con 6 bocas de alimentacion del hogar, situado en la base. La camara baja, a la que se accede por arco de medio punto, presenta una boveda, cuy vertice es el tiro o chimenea que comunica y transmite el calor a la superior. Por dentro se recubria con una mano liquida de caolin, que se vidriaba con el calor e impedia a la oxidacion de las piezas. La coccion duraba unas 36 horas, alcanzando una temperatura entre 1000 y 1300 C según las piezas y se dejaba enfriar otras 12 horas antes de descargar.” (Ibañez Gomez, 1990, 226)

Honetaz gain, lantegi barnean zeuden esparru desberdinak eta hauen funtzioa ere aipatzen da liburuki honetan:

“Ademas de esta instalacion, existen tambien las destinadas al moldeado con diversos tornos, pilas para esmaltar, las mesas de decoracion, etc. Especialmente llamativo es el viejo sistema de preparacion de la pasta, con un tromel para mezclar materias, diluidor, filtro y amasadora mecanicos. Igualmente, en una de las dependencias se encuentras la sala de recuperacion de gazetas rotas, donde la chamota era triturada por un molino y, una prensa excentrica de 20 Tn., servia para hacer sus moldes en zinc, tambien preparados y calibrados por la fabrica.” (Ibañez Gomez, 1990, 226)

b) Prozesu Produktiboa

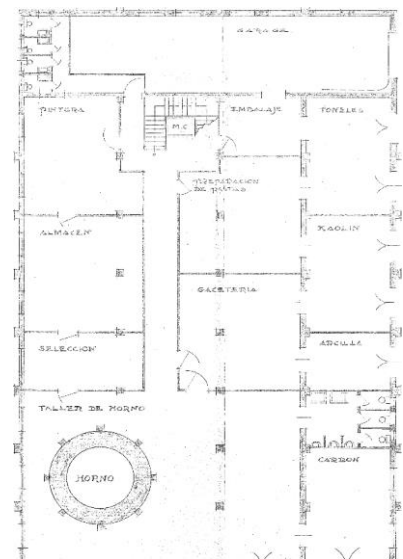
Lehen solairuarekin hasiz, lehengaiak gordetzeko eta biltegitatzeko espazio bat daukagu, jatorrizko planoekin alderatuz gero kamioiak sartu eta materiala deskargatzeko balioko zuen tokia izanik. Gune honetan, Kaolin, esmalte zein kono pirometrikoen arrastoak aurkitu ditugu bere horretan, portzelanaren produkzioan funtsezko elementuak izanik. Jatorrizko planoarekin alderatuz gero, espazio hau *Garage* bezala izendatuko

zen, bertan kamioiak sartu eta materiak ekarri eta manufakturak eramateko balioko zuen.

Lehengaiak gordetzeko lehen biltegi honen alboan, lehengaiak nahastu eta oreaga egiteko sala handi bat aurkitzen da, hau bi zatitan banaturik egonik. Alde batetik *Preparación de pastas* egongo zen eta beste aldetik *Toneles*. Oreak egiten ziren gune honen sakonean, ongi estali eta isolaturik zegoen gela bat aurkitzen da, honen barruan bi aska desberdin daudelarik. Aska hauetan kaolin azarnak aurkitu dira, hori dela eta posible da portzelana lortu ahal izateko lehengaiak hemen nahastu izana. Prozesu honetan oso garrantzitsua izango zen isolamendua efektiboa izatea, izan ere, kanpoko kontaminazioa sartu ezker konposizio kimikoan alterazioak eman zitezkeen eta honek portzelanaren kalitatea kaltetu.

Bestalde, badirudi lantegi honetan portzelanaz gain, eskaria xumeagoa zen garaietan loza zuria egin ahal zutela. Loza lortzeko oreaga gune berdinean egingo zuten noski, desberdintasun nabari batekin, portzelana baina tenperatura baxuagoetan errez, hau da, 1050-1100 °C bitartean.

Gelaren, bigarren aldean aldiz, ur hornidura ageri da, antzina aska bat izan zitekeen egitura aurkitzen da beste kono zilindriko batean alboan. Gelaren sapailari begiratuz gero, makineria izanaren egitura batzuk topa daitezke, oraindik hainbat korrea mantentzen direlarik. Tamalez, fabrikaren utzieraren ondoren bertako makineria ostu izanaren ustea dago, izan ere, makineria honen balioa handia izanik posible da expoliatu izana. Gelaren izaera kontuan harturik, berriro, lehengaien nahasketa eta oreaga



7. irudia: Bidaniako Udal Artxiboa, 80-03 karpeta.

Lehen solairuaren banaketa espaziala eta honen funtzio ezberdinak.

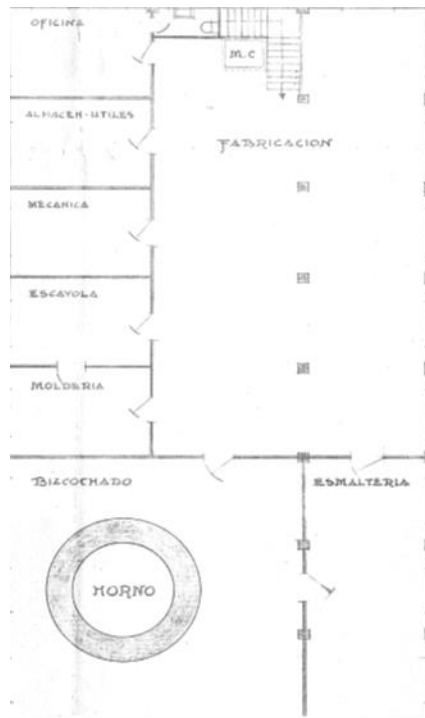
bertan egiten zela uste da, izan ere, tamaina handiko kono zilindrikoetaz gain, ur hornidura erraza eta oreka mugitzeko makineriaren arrastoak hori sugeritzen baitu.

Gelaren ezker aldean berriz, egun zulo handi bat aurkitzen da, eraikinaren egitura kontuan harturik, posible da bertan fabrikaren bi solairuak konektatutako zituen igogailu industrial bat egon izana. Egun ordea, makineriarekin gertatzen den bezala, ez da ustezko igogailu honen arrasto nabarmenik geratzen, baina zuloaren egitura eta banaketa ikusita ia ziurra da hipotesi hau.

Prozesu produktiboari jarraiki, behin oreka egin ondoren beratu bigarren solairura igoko zuten bertan moldeetan jartzeko. Molde hauek fabrikari bertan egingo zituzten, ondoren portzelana lortzeko oreka puru hori gainean isuriz. Pauso hau funtsezkoa izango da prozesu produktibo osoan, izan ere, oso garrantzitsu izango da moldeetan masaren kantitate exaktua botatzea, batez ere piezen lodiera kontrolatzeko. Hau egin ondoren, minutu batzuetako egonaldia utzi behar zaio molde bakoitzari, jarraian pieza zuzenean atera daitekeelarik.

Behin pieza aterata, honen baztarrak txukundu eta piezari legozkioken heldu lekuak erantzen zitzaizkion, jarraian sekatzeko uzteko. Hau eginik, piezak gazetetan sartuko ziren hauek labearren goiko zatian errez, 900 °C. Lehen erreaketa honen ondoren *bizcochada* lortuko zuten.

Bizcochada labetik atera ondoren piezak banan-banan atera behar dira eta hauen kalitatea bermatu, ondoren hauen txukunketa berriro egiteko. Hurrengo pausua, pieza bakoitzari beiradura opakua ematea izango zen, egun oraindik beiradura emateko erabiltzen diren bi aska mantentzen dira, barruan oraindik lehengaia dutelarik. Olleriasen eginiko froga teknikoetan, lehengai hau beiradura dela egiaztatu ahal izan delarik.



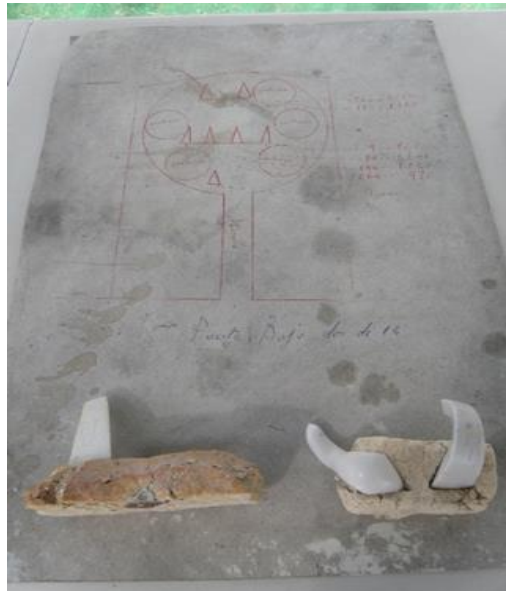
7. Irudia: Bidaniako Udal Artxiboa, 80-03 karpeta.
Bigarren solairuaren banaketa espaziala eta funtzio ezberdinak.

Prozesuarekin jarraituz beraz, behin piezak labetik atera eta beiradura eman ondoren, hauek sailkatu eta igogailuan beheko solairura eramango ziren.

Beheko solairuan, jada, pieza guztiak berriro banan-banan gazetetan sartu eta labe ondoan jartzen ziren, gero hauek beheko solairuko labean sartzeko. Honen arrazoia teknikoa da, izan ere, beheko aldean labeak 1350 °C gradu lortu ahal zitezken, portzelana lortzeko funtzesko ezaugarria dena. Temperatura hauetara iritsi izanaren testigantzak mantendu dira bertan, izan ere, labearen arduradunak labekadak temperatura hori lortu zuela jakiteko kono pirometrikoak erabiltzen zituen. Kono hauek labeko puntu ezberdinetan kokatzen ziren eta 1350 °C gradu lortzen zirenean urtu egiten ziren, hauetako hainbat aurkitu ditugularik.

Ondorengo argazkian, lantegian bertan aurkituriko kono pirometrikoak zein labearen arduradunak eginiko eskema atxiki dugu. Bi elementu hauekin labearen arduradunak lortzen zen tenperatura kontrolatu zezaken. Eskeman ikus daitekeen

moduan, labe barruan kono pirometrikoko bakoitza non kokatu zen aipatzen da, eta hauek lortutako tenperatura apuntatua dago, gune batzuetan 1350 °C gradu horiek lortuz. Horretaz gain, argazkian dauden kono pirometrikoko horiek labekada horretan tenperatura hori lortu izana frogatzen dute, eskuin aldeko biak hurtuak daudelarik



9. irudia: Edurne Agirrezabala, 2016ko Maiatzaren 15a.

Bigarren erreketaren ondoren, jada portzelanazko piezak izango genituzke. Hurrengo pasua labearen ondoan dagoen *Selección* gunean piezen kalitatea aztertu eta aukeraketa egingo zen, ondoren *Almacenamiento* gunean utziko zirelarik.

Prozesu produktiboa ez zen hemen bukatuko, izan ere, portzelanak oraindik hirugarren erreketaren bat behar baitu. Beraz, behin jada pieza bakoitza beiratu izanik, hauen dekorazioa egin behar da, planoan ikusten den bezala *Pintura* izeneko gela espezifikoaren zegoelarik. Gela honetan kalkoak, pinturak eta urre likidoa erabiliz pieza bakoitzari bere dekorazioa ematen zitzaien, ondoren berriro labera sartzeko. Kasu honetan, pieza hauek eraikinaren kanpoan zegoen labe xumeago batean erreko ziren. Izan ere, dekorazioaren erreketa ez zuen zailtasun tekniko handirik eskatzen.

Prozesu produktiboarekin bukatu ondoren, pieza bukatu guztiak *Embalaje* izeneko sekziora pasako ziren bertan bilduko zituztelarik. Azken pausoa, lote bakoitzaren garraioa izango zen, horretarako garraio pribatuaz baliatuko zirelarik.

6. Fabrikaren itxiera eta egungo egoera

Ikusi dugunez, lantegi honek hainbat etapa desberdin bizi izan zituen, garaiko testuinguruak eraikinaren egituraren aldaketa nabariak ekarri dituelarik. Aldaketa nabariena inondik inora, fabrikaren itxierarekin etorri zela esan behar da. 70. hamarkada hasierarako Bidaniako portzelana fabrikaren itxiera eman zen, berau nahiko bat batekoa izanik.

Fabrika barruan zeuden tresneriak zein lehengaiak bere horretan mantendu ziren urte luzez, honen erakusgarri direlarik Deustuko Unibertsitateak *Arqueología Industrial en Gipuzkoa* liburuan Bidaniako lantegiaren inguruan eginiko argazkiak. Beheko argazkian ikusi daitekeen bezala, lantegi barruko hainbat argazki ikusten dira eta hainbat aldaketa nabarmentzen badira ere, esan beharra dago orokorrean bere osotasunean mantendu zela.



10. irudia: Arqueologia Industrial en Gipuzkoa, 227. Orria.

Fabrika bere horretan uzteak, nolabaiteko premiazko itxiera bat izan zela pentsarazi dezake, nolabait arrazoi ekonomikoak zirela medio honen itxiera bat batekoa aurreratu behar izan zelarik. Esan beharra dago, fabrikaren itxieraren zergatiak ez direla garbiak, izan ere, jabe pribatuak izatean hauen motiboak jakin ahal izatea zaila gertatu zaigu. Hala ere, badaude hainbat froga material non, lantegiaren itxieraren motibo ekonomikoak pisuzko argumentuak izan zirela pentsarazi dezaketenak. Lehenbizi, aurretik esan bezala, egun oraindik ere bere garaian produkzioan erabilitako lehengai kopuru handiak aurkitu daitezke, askotan bere jatorrizko testuinguruan. Aztarna hauek, izugarri lagundu digute metodo arkeologikoa jarraituz fabrikaren produkzioa ulertze aldera.

Bestalde, hipotesi hau indartu dezakeen hainbat froga gehiago aurkitu ditugu. Garrantzitsuen behar bada, beheko solairuan egun aurkitzen diren gazetek oraindik ere bere barnean portzelanazko piezak mantentzen dituztela da. Hauen lehen erreketan egin ondoren esmaltea eman zitzaien gainean, ondoren berriro ere labean sartzeko asmotan, baina ez zen horrelakorik egin. Bestalde, eraikinaren bai beheko zein goiko solairuan bukatutako zein oraindik *bizcochadoan* mantenduko diren ehundaka eta ehundaka pieza aurkitu ahal dira. Hauen kantitatea nabarmen jaitsi bada ere, Deustuko liburuak ondo erakusten duen bezala, oraindik ere bada jendeak eraman ez duen pieza lote handirik, batez ere bigarren solairuan.

Bestalde, esan behar da, labearen bigarren solairuan egun oraindik ere, labea gazetetz bete dago, baina orain arteko ikusketetan ez dugu piezarik aurkitu ahal izan hauetan. Nahiko deigarria iruditzen zaigu, izan ere, argazkian ikusten den bezala norbaitek labea goraino betetzeko patxara hartu izan zuen barruan piezarik izan gabe. Hau noski zerbaiten erakusle izango da etorkizuneko ikerketetan argitu beharrekoa.



11. irudia: Edurne Agirrezabala, 2016ko Otsailaren 15.

Bigarren solairuko labearen barnealdea, oraindik ere gazetaz beteaz ikus daitekeelarik.

Beraz, esan bezala frogaren hainbat kontuan hartuta oso posible izango zen lantegia bere produkzio orokorrean ari zela, egun batetik bestera lantegia itxi izana. Arrazoi ekonomikoengatik izana ez da ustezkoa, izan ere, Puente Portazek zuen lantegiak pairatu zituen hainbat idatzizko frogaren zein frogaren arkeologikoak aurkitu ditugu.

Portzelana egiteak suposatzen duen produkzio kostuak kontuan hartuta, hauen salmentak handiak eta oso ohikoak izatea eskatzen zuen. Aldiz, garaiko gizartearentzat material hau oso luxuzko produktua zenez, oso gutxi lortu zezaketen balio bezala kontsideratzen zen, edota bestela oso momentu berezietan erabiltzen zen produktua. Beraz, nahiz eta bezero finkoak izan, eskaera txikia izan zen hainbat momentu pairatu behar izan zituzten langileek. Honen erakusle da, Museo Historikoko liburuan agertzen den zita bibliografikoa, non Puente Ortaz familiak fabrika mantentzen izan zituen arazoak erakusten ditu:

“Sin dinero, sin primeras materias ni carbon y sin posibilidad de poder iniciar ventas por carecer de un Banco que nos admita nuestras Letras, estamos llegando al agotamiento total.” (Mujika, 2009, 518)

Bestalde, aurretik esan bezala, posible da portzelanaz gain loza zuria ekoitzi izana bertan. Izan ere, labearen eta egituren ezaugarriak kontuan hartuta kalitate eta

batez ere erreketara xumeagoa duen produktu hau ekoitzi ahalko zen. Honela nolabait, portzelana eskaria mugatua zenean, fabrikari bestelako produkzio merkeago eta eskari orokorragoa zuen produktuak egitea ahalbidetzen zuen.

Gauzak honela, itxieraren inguruko motiboak hipotesi gisa aurkeztu daitezkeen heinean, fabrikaren ondorengo eboluzioa bi hitzetan laburtu daiteke: utzikeria eta expolioa. Aipatu bezala, fabrika itxi zenean balio handiko hainbat eta hainbat material honen barruan geratu ziren. Urteen poderioz ordea, jendeak bertan zeuden portzelanazko piezak erabilgarrienak eraman ditu, lehengaiak eta gazetak bertan utziz. Bestelako zortea izan du makineriak, non fabrikaren itxiera eman ondoren beraien lapurreta eman zen hauek zuten balio ekonomikoa dela eta. Honela, bai labea eusten zuten burdinezko xaflak zein portzelana egiteko oreka mugitzen zuten makineria bere jatorrizko tokitik atereak izan diren.

Expolio hau erraztu duen motibo nagusia behar bada jabeek, Puente Ortaz sendiak, fabrikaren inguruko interes faltan datza. Badakigu, familiak bestelako negozioak izanik lantegi hau saltzen saiatu dela behin baino gehiagotan, emaitzarik lortu gabe. Honela, fabrika bere horretan utzia dago, honen sarrera libreza izanik eta inolako kontrol zein babesik gauzatu gabe. Beraz, ez da harritzeko bere utzieratik gaur egunerarteko abandonoaren ostean uralitazko teilatua bertan behera erori izana, bigarren solairu osoa agerian utziz.

Erortze honek bigarren solairuko ikerketa zaildu du, izan ere, bertara gerturatzea nahiko zaila suertatzen da, eroritako teilatua eta hazi den begetazioaren ondorioz. Hauen azpian geratuko ziren solairu honi zegozkion aktibitateen materialak, hainbat guneetako egoera ezin izan delarik zehazki ikertu. Gainera, ia solairu osoa agerian geratzean klimaren aldaketek zuzenki eragin dute eraikinaren egiturari, urteen poderioz beheko

solairuan ur filtrazioak areagotuko direlarik. Egoerak horrela jarraituz gero, eraikina bertan behera eroriko dela esan behar da, aurretik mantendu diren arrasto oro galduz.

Egoera hau salatzeaz gain, erakunde publikoek gai honekiko jarrera salatu nahiko genuke. Izan ere, bibliografian ikusi dugun moduan pare bat ikerketa egin dira Bidaniako lantegiaren inguruan, hauek nahiko azalekoak izanik. Hala ere, bai Museo Historikoko lanak zein Deustuko Unibertsitateko lanak bat egiten dute fabrika honen berezitasuna azpimarratzen. Egoera horrela izanik, erakunde publikoek fabrika honen berezitasunaren berri ziren eta honela gaiaren inguruan gehiago ikertu edota babesteko asmorik ez da azaldu. Are gutxiago, fabrika honen balio soziala azpimarratzeko inolako iniziatiba sozialik.

Arazo honen muina behar bada, ondare honen jabetza pribatuan bilatu beharko genuke. Izan ere, fabrika Puente Ortazen eskuetan dago oraindik, nolabait interes pribatu hauek mantentze aldera aparatu administratiboak interes falta eta honelako ikerketarik ez egitearren, instalazioaren ondoratzea erraztu du.

7. Ondorioak

Beraz, aurreko guztia kontuan harturik zera esan daiteke, lan honen bidez Bidaniako portzelana fabrikaren garrantzia zein berezitasun historikoa plazaratu nahi genuela eta nolabait helburu hau lortu dela. Aurretik publikatuta zegoen bibliografia kontuan hartuta, eskuen artean geneukan informazioa metodo arkeologiko zein etnografikoarekin osatzea funtsezkoa iruditu zaigu, gaiari ikuspuntu eta ondorioz interes ezberdinak atxikirik.

Egoera horrela, beraz, nahiko deigarria iruditzen zaigu eraikina aurkitzen den egoera, interes publiko zein pribatuek bizkarra eman dielarik. Honela, txosten honen bitartez guztiona den ondare historiko kultural honen babespena eskatu nahiko genuke.

Aurretik azaldu ditugun motiboengatik honek garaiko gizartean izan zuen transzendentzia ekonomikoa zein sozialaren hainbat zantzu erakusten baititu. Babespen hau premiazkoa suertatzen da eraikinaren egoera ikusirik, erakunde publikoen eta jabeen arteko kolaborazio estua funtsezkoa izanik. Kasu honetan bai Bidaniako Udalak zein Gipuzkoako Foru Aldundiaren elkarlana funtsezkoa ikusten dugu eraikinaren bizitza bermatze aldera.

Babespen hau emateko ordea, lehenbizi produkzio gune honen inguruko ikerketa sakonagoa egin beharko litzateke, lehen lan honetan hainbat zantzu soilik aipatu baitira. Ikerketa profesional honen interesa azpimarratu nahiko genuke, izan ere, egungo gizarteari baliagarriak izan dakizkioken hainbat gai desberdin planteatzen dira. Horien artean Indianoen izaera filantropikoa eta hauek euskal gizartean izaniko inpaktu sozioekonomikoa. Izan ere, fabrikaren sorrera Indiano hauek ekarritako diruari esker eman zen aurrera, prozesu honek Bidanian ez ezik Tolosaldea zein Gipuzkoako lurraldean izan zuen eragina aztertzea interesgarria izanik.

Bestalde, azken urteetan indarra hartu duen beste ikergai baten hainbat hari aurkitzen dira gure lanaren mamian, Gerra Zibila eta ondorengo errepresioa. Guda honen ostean, fabrikaren jabeak erbesteratu egin behar izan zuten bere ondare guztia gobernu berriaren esku geratu zelarik. Hori dela eta, gai nahiko korapilatsua suertatzen da oraindik ere bidaniarren zein jabeen artean. Tabu sozial honen inguruan gehiago sakondu beharko litzatekela iruditzen zaigu, izan ere, honexegatik informazio asko ezkututzen baita oraindik. Frankismoak eta honek sorturiko sare klientelar zein errepresio mekanismoak alde batera utzi gabe.

Kultura eta artearen inguruan eginiko aipamen horiek ere gizartearen interesekoak iruditzen zaizkigu. Izan ere, Dionisio Azkueren irudipean euskal

zermikaren inguruko errenazimendu proiektu bat egon zen, honetan Oteiza bezalako artistak nahasi zirelarik. Ikuspuntu artistiko hau oso aberasgarria izateaz gain, Oteiza beraren ikuspuntu eta obren inguruko aldaketak hobeto ulertzen lagundu ahal dezakete.

Beste funtsezko ikergaia langileen arteko genero erlazioak aztertzea izango litzateke. Aurkitutako dokumentazioa aztertuta, langilego gehiengoak emakumez osatua dagoela ohartu gara. Guri dagokigun garaia aztertuz, gizarte kapitalista batean izaniko genero erlazioak eta batez ere Frankismoa bezalako sistema paternalista batean emakume langile hauek Bidania bezalako nekazal herri batean izango zuten ustezko independentzia ekonomiko eta prestigio soziala ikertu beharko litzatekeela iruditzen zaigu.

Bukatzeko, aipatu dugun ikerketa eta eraikinaren berriztatze prozesu horri eman beharko litzaiokeen balio soziala azpimarratu nahiko genuke. Aurretik aldarrikatutako eskaerek duten garrantzia kontuan izanik, hauek gizarteari itzultzea lanaren helburu nagusizat ulertzen dugu. Horretarako, ikerketa horretatik lortutako informazio oro plazaratu beharko litzateke bai artikuluan moduan zein gai honi buruzko hainbat seminario eginez. Honetaz gain, interesgarria izango litzateke, eraikina zaharberritzerakoan honen musealizazioa planteatzea. Labea oraindik zutik dagoela kontuan hartuta, interesgarria izango litzateke honen funtzionamendua ulertze aldera hau martxan jarri eta zermika eta portzelanaren inguruko erakunde publiko bat ezartzea bertan.

8. Eskertza

Bukatzeko, eskerrak eman nahi nizkioke alde batetik Olleriaseko erakunde publikoari zein honen arduran dagoen Blanka Gomez de Segurari. Hauen laguntzarik gabe ezin izango genuen lantegiaren garrantzia zein berezitasuna ulertu ahal izan, ezta egitura hauen barne logika. Bestalde, funtsezkoa izan da hauen laguntza batez ere, portzelana eta honen fabrikazioaren alde teknikoak zein froga materialak egiterako garaian. Baina lan hau ez zen posible izango Blanka Gomez de Seguraren laguntzarik gabe. Eskerrik handiena, zure denbora eta bukatu eziniko laguntza eta interesa azaltzeagatik.

9. Bibliografia

Al Bagdade, Susan (2004): *Warman's English & Continental Pottery & Porcelain: Identification & Price Guide*, KP Books, 4. Edizioa, Londres.

Alvarez, S. (2003): *Jorge Oteiza: pasión y razón*, Nerea, Donostia.

Bestué, D. (2011): *Jorge Oteiza: forma y carácter*, Tenov, Bartzelona.

Cerdà, M. (2008): *Arqueología Industrial*, Universitat de Valencia, Valentzia.

Ibañez Gomez, M. (kooaut.) (1990): *Arqueología industrial en Gipuzkoa*, Eusko Jaurlaritzza, Zamudio.

Martin, P. E. (2009): "Industrial Archaeology", en Majewski, T, Gaimster, D (eds) *International Handbook of Historical Archaeology*, Springer, New York.

Mujika Goñi, A. (kooaut.) (2009): *Euskal Lozak eta Portzelanak XVIII-XX. mendean*, Euskal Museoa, Bilbo.

Muñoa, Pilar (2006): *Oteiza: la vida como experimento*, Alberdania, Irun.

Vergara Gonzalez, O. (2014): *El arqueólogo industrial del siglo XXI. Retos y paradigmas de una disciplina arqueológica para el mundo contemporáneo*, ArqueoWeb, 15, 68-80.

Web Orriak

<http://congresos.um.es/imagenyapariencia/imagenyapariencia2008/paper/viewFile/2631/2581>

2016ko Maiatzaren 3an kontsultatua

<https://dialnet.unirioja.es/descarga/articulo/5262578.pdf>

2016ko Maiatzaren 4an kontsultatua