

NEREA BENITO CID

ARTEAREN HISTORIAKO GRADUA (2014-2015)

**PENELOPE ETA KIRKE: GREZIAKO GARAI ARKAIKO
ETA KLASIKOKO EMAKUMEAREN IRUDI
ESTEREOTIPATU GISA**



Zuzendaria: Haizea Barcenilla

Artearen Historia eta Musika saila

LABURPENA

Lan honen bidez, antzinako Greziako emakumearen irudia aztertu nahi izan da. Emakumea, antzinako greziar kultura patriarkalean, giza existentziako gozamen eta arrisku gisa aurkeztuak izan dira, gizonaren azpitik. Hala ere, literaturan, emakume desberdinak agertu dira, patroi batzuk jarraituz gizartearen pentsamendurekin bat egiten zutenak, bai era negatibo eta baita positibo batean azalduz.

Antzinako Grezian, hasiera batean, gizarte matriarkala bazen ere, eredu patriarkalera aldatzean, gizarte matriarkal horren arrastoak mitologian bertaratu ziren. Izaera matriarkaleko jainkosak xurgatu eta orden patriarkal batean egokitu ziren. Lurraren umetokia eta Potnia Theron bezalako metaforak, testuinguru patriarkalean egokitu ziren, gizonak emakumeen gainetik jarritz.

Emakumearen irudia aztertzeko, mitologia grekoan aurkitzen diren bi emakumezko berezi aukeratu dira: Penelope eta Kirke. Hautaketa ez da ustekabekoa. Bai literaturan eta baita artean ere pisu handia izan duten pertsonaiak ditugu. Istorio berdineko pertsonaiak dira, Homeroren Odiseakoa. Odisean zehar, beraien izaeragatik eta beraien jokabideagatik kontrajartzen diren pertsonai gisa planteatzen dira.

Batetik, Penelope, Odiseoren emaztea izango dugu, emazte idealaren eredu beteko duena. Greziar gisa eta bere senarrari kasu egiten dion emakume gisa, beste emazteentzako eredu bihurtuko da. Eredu moral gisa planteatuko da eta protagonismo handia jasoko du Odisean zehar. Bere ekintzengatik, heroi baten mailean kokatuko da. Kleosa mantenduko du, amatasunaren irudia izango da eta emakume greziarraren eredu aproposena izango da. Hala ere, bere irudia artean adieraztean, emakume ahul gisa irudikatuko da, negarrez, Odiseo faltan botatzen duelaren seinale gisa.

Bestetik, Kirke jainkosa dugu. Magia maneiatzen du, bere hagatxo magiko eta edabeen bidez, gizonak animalietan eta animaliak berriz giza formara pasa ditzake. Kanpotarra, mistikoa eta jainkotierra dugu, heroiaren etxerako bideko arrisku bat. Gainera, jakinduria handiko pertsonaia izango da ere. Artean, bere irudia sorginen eta aztien eredu garrantzitsua izango da. Bere irudiaren bitartez, sorginkeraren boterea eta emakume indartsuaren porrota heroiaren aurka adieraziko da, orden patriarkalaren garaipenaren modelo bihurtuz. Txerria, elementu sinboliko gisa, antzinako Greziako testuinguru aztertuz gero, Kirke apaiz emearen izaera hartuko du.

Azken batean, literatura gizartearen izaera patriarkalaren beharra adierazteaz arduratzen den bitartean, arteak orden patriarkala apurtzen den momentuan sortzen diren gatazkak eta ereduazkoak diren jarrerak irudikatzeaz arduratzen da, elkarrekin antzinako gizarte greziarraren pentsamendua gidatuz.

Aurkibidea:

Sarrera.....5

Gizona eta emakumea poesia epikoan.....6

Penelope.....10

Kirke.....19

Ondorioak.....27

Bibliografia.....29

Webgrafia.....31

PENELOPE ETA KIRKE¹: GREZIAKO GARAI ARKAIKO ETA KLASIKOKO EMAKUMEAREN IRUDI ESTEREOTIPATU GISA

“En una ocasión, el filósofo griego Tales de Mileto explicó con las siguientes palabras los motivos por los que estaba agradecido a la Fortuna:

En primer lugar, por haber nacido humano, y no animal; después, por haber nacido hombre, y no mujer; en tercer lugar, por ser griego, y no bárbaro.”²

Rosa Salak, Diogenes Laerciok Miletoko Talesi atxikitzen dion esaldia aipatuz, Greziako gizartearen pentsamenduaren oinarritzko izaera ekartzen du. Garaiko gizartearentzat, Greziako bizitzaren partaide nagusiak gizonak ziren, eta emakumeak, ordea, bigarren plano batean uzten ziren. Emakumeenganako kontsiderazioa txikia zen, eta kanpotarrak izanez gero, are txikiagoa zen. Literaturan eta artean, emakumeei gizartean ematen zitzaaien tratamenduaren eredia aurki dezakegu.

Hori dela eta, emakumearen inguruan sortzen ziren estereotipoak aztertzeke asmoz, lana Odisean agertzen den bi emakumeen eredutan oinarrituko da, Penelopek eta Kirkek errepresentatzen dituztenetan hain zuzen. Berez, Odisean, egoera desberdineko emakumeak azaltzen zaizkigu, protagonistak izan gabe, pertsonaia nagusiaren izaera hartzen dutenak. Ekintzan garrantzia handia dute, bai heroiarentzako laguntza edo bere bideko arrisku gisa ere. Maiz, Penelope eta Kirke elkarren aurkako pertsonaia estereotipatu gisa agertu zaizkigu, bata emaztearen estereotipo ideala betez eta bestea, jainkosa barbaro eta arriskutsu modura.

Bestetik, bi pertsonaia hauek askotan artean irudikatutako pertsonaiak dira, greziarrentzako nabarmenak ziren ezaugarriak eta irudiak barne hartzen baitituzte: emaztea, ama, bere etxearen zaintzailea, sorgina, jainkosa, emaztegaia... Horregatik, emakumearen irudia aztertzeke eredu aproposak dira.

Azken batean, Odisea ez da istorio arrunt bat: greziar mitologia eta tradizioaren oinarrietako bat da, eta printzipio sozial eta moralen irudia ematen digu.

1 Xabier Kintanak, euskal filologoa, “Kirke” proposatzen du Circe izenaren itzulpen gisa.

2 DIOGENES LAERCIO, *Vidas de los filósofos*, 1.33, SALA, R. “Mujeres míticas: La Medea infanticida”, *Bitarte*, 19 (1999), 5-24 orr., artikuluko 5. orrialdean aipatua.

Lana osatzerakoan, hainbat bibliografia sartu bada ere, batez ere *Pandora: women in classical Greece* eta *The distaff side: representing the female in Homer's Odyssey* eredu gisa kontutan hartu dira. Biek azken urteotan genero ikuspegi batetik egin diren ikerketak aditzera eman dituzte, lana are gehiago aberastu duten artikulu eta liburu garrantzitsuenetara eramanez. Bereizgarriak dira mundu anglosaxoniarran egin diren gaiaren lanketak eta irudiari buruzko irakurketak, literatura eta artea lotzeko ezinbestekoak izan direnak. Azken urte hauetan, genero ikuspegiko azterketak mundu anglosaxoniarretik kanpo ere asko zabaldu dira. Urrunegi jo gabe, hauxe gure fakultateko Ana Iriarte irakaslearen kasua da, bere azterketak lan honetarako aukeratutako bi pertsonaietara aplikatzen ez bada ere.

Lanean zehar, Penelope eta Kirke³ poesia epikoa, artea eta antzerkiaren bidez aztertutako izango dira, hirurek greziar gizartearen izaera gogora ekartzen baitute. Poesia epikoa, artea eta antzerkiaren arteko lotura ezinbestekoa izan da bi emakume estereotipatu hauen irudi osoa lortzeko.

Gizona eta emakumea poesia epikoan

Antzinako Grezian, batez ere poesia epikoan, giza existentziako arrisku eta gozamenak aztertuko dira. Hauen bidez, idazleak irakurleari bizitzarako aholkuak emango dizkio. Seth L. Schein-en arabera, istorio hauetan agertuko den gizakia jatorriz beti gizona da, heroia hain zuzen ere, eta emakumea egoerak edota irakaskuntza moralak adierazteko erabiltzen da. Emakumeak plazer edota arrisku iturri gisa agertuko dira, gizonaren aurkaritzan.

Gizonak heroia izateko bitartean, heroia izateko arazo izango diren izakiak emeak izango dira. Izaki hauek heroia izateko bidaia eta itzulera mehatxatuko dute. Mehatxu hau, behin baino gehiagotan, sexuala da, literalki edo sinbolikoki bada ere: irentsia, ezkutatua, estalia edota ezabatua izateko posibilitatea dago. Hala azaltzen digu Schein-ek *The distaff side* liburuan⁴.

3 IRIARTE, A., *De Amazonas a Ciudadanos: Pretexto ginecocrático y patriarcado en la Grecia Antigua*, Madrid, Akal, 2002

4 SCHEIN, S. L., "Female Representations and Interpreting the Odyssey", 35-37 orr., COHEN, B., (ed.) *The distaff side: representing the female in Homer's Odyssey*, Oxford University Press, Oxford, 1995.

Abiapuntu honetatik hasita, gizona eta emakumearen artean tratamendu guztiz desberdina aurki dezakegu. Emakumea gizonarentzako engainu gisa ikusiko da⁵, gizona trufatzeko tresna. Batez ere, iruzur hauek sedukzioaren bidez azpimarratuko dira. Emakume onaren papera oso gutxitan agertuko da.

Antzinateko poesia epikoan, emakumearen papera gizonekiko erlazioaren bidez definitzen zen. Honen adibide Kirke izango da: bere anaiak eta aitak salduko dutela⁶. Beste adibide batean, Odiseo infernura jaisten denean, ikusten dituen emakumeak “gizon onenen emazte eta alaba” deituko ditu⁷.

Homeroren idazkietan, “*heros*” hitzak gerlariari erreferentzia egingo dio soilik. Moses Finley-k dioten bezala, “*Hero has no feminine gender in the age of heroes*”⁸. Beraz, gizona mitologikoki heroiarekin lotu bada, zein irudi erabili zen hasiera batean emakumearentzako?

Emakumearen izaera aztertzerakoan, bi metafora nagusi aurkezten zaizkigu. Batetik, emakumea ontzi gisa eta bestetik animalia basati gisa. Bi eredu hauek hasierako komunitateetan oinarri izatea posibleena da. Biek aditzera ematen dute hasierako komunitate hauen mantenu motak, lurretik jasotakoa eta ehizarengandik lortutakoa, alegia. Hortaz, bi mantenuei loturik, lurraren umetokia eta Animalia Basatien Maitalea tituluak sortuko dira⁹. Burkert-en arabera, ehiztariak Animalia Basatien Maitalea/anderea bere alde izan behar zutenaren ideiak ziurrenik garai paleolitikoan du abiapuntua. Aztertzen ari garen garaiko greziar erlijio ofizialaren aurretiko ereduak badira ere, folkloreak bidez iraun egingo duten izaerak izango dira¹⁰.

5 HUMPHREYS, S.C., “Women’s stories”, 103 orr., REEDER, E. D., *Pandora: Women in classical Greece*, Walters Art Gallery, Baltimore, 1995.

6 HOMERO, *Odisea*, itzul.: Aita Onaindia, Euskerazaintza, Deusto, 1985, 10.144-148

7 Od. 11.234-35

8 FINLEY, M.I., *The World of Odysseus*, New York Review Books Classics, New York, 1978, 32 orr.

9 REEDER, E.D. “Introduction: An Overview”, 13 orr., REEDER, E.D., op. cit.

10 BURKERT, W., *Greek religion: Archaic and classical*, Cambridge: Harvard University Press, 1985, 172 orr.

Hasteko, mitologia grekoan barneratzean, Animalia Basatien Maitalea edo Potnia Theron hainbat jainkosetan banatu direla dirudi¹¹. Hala ere, Artemisa Potnia Theron nagusi gisa dugu¹². Lotura honen adierazle dugu British Museoa kokatutako Artemisa “Potnia Theron” modura erakusten dituzten urrezko zazpi plakak (K.a. 660-620, Garai orientalizatua, Rodas, Egeo itsasoa, 1. irudia).



1 “Artemisa Potnia Theron”(K.a. 660-620)

Plaka hauek arropan eramateko prestatuak zeuden, sorbaldetan lotzeko. Eguneroko bizitzan zehar eramateko eginak ziren, ez ziren plaka funerarioak.

Plaka guztiek orokorrean antzeko dekorazioa dute, baina ur-markaz egindako jainkosaren arropak eta lehoien gorputzak desberdinak dira kasu bakoitzean. Behealdean, granadak daude, ugalkortasunari erreferentzia egiten diotenak.

Nabarmentzekoa dugu nola Artemisa, Lurraren umetokiaren erreferentzia ez bazen ere, emakumearen gorputzean ematen ziren prozesu biologikoekin lotzen zuten, erditzearekin, adibidez. Animalia Basatien Andrea titulua jasotzen du bere jarreraren bidez, bere alboko bi animaliak kontrolatzen dituelako¹³.

Bestalde, esan bezala, Lurraren umetokiaren eredua genuke, beste jainkosa batzuekin lotzen dena. Adibide nabarmena Gea dugu, bere esentzia guztia jasotzen duena¹⁴. Hesiodok bere Teogonian, Lurraren umetoki delarik, “guztien egoitza” deituko dio, Kaosarekin batera, lehen izakia dela aipatzen duen momentuan. Gea bakarrik beste izaki batzuk

11 BURKERT, W., op.cit. 120 orr.

12 DE PUMA, R.D., SMALL, J.P., *Murlo and the Etruscans: Art and Society in Ancient Etruria*, University of Wisconsin Press, Wisconsin, 1994, 65 orr.

13 British museum weborria, Seven gold plaques showing Artemis as 'Mistress of Animals', 2015ko ekainaren 15ean kontsultatua

http://www.britishmuseum.org/explore/highlights/highlight_objects/gr/s/gold_plaques_depicting_artemis.aspx

14 SAMPSON, K., “Identity and Gender in Plato”, 21 orr., ALANEN, L., WITT, C., *Feminist Reflections on the History of Philosophy*, Kluwer Academic Publishers, Boston, 2004

sortzeko gai izango da, bere emankortasuna aditzera eramaten duena. Gea, beraz, guztiaren sortzailea dugu, izaera femeninoa duena¹⁵.

Geaz aparte, bere alaba Reak ere Lurraren umetokiaren izaera hartuko du neurri batean. Zeus Kreta irlan jaiotzen da, Rea ezkutuan dagoelarik; beraz, ez da soilik lur jainkosa bat, neurri batean Zeus Lurra beratik jaiotzen da¹⁶.

Eredu hauek, emakumeak garai paleolitikoko erlijioan zuten ikuspegia eta haien garrantzia aditzera ematen dute, lehen plano batean agertuz. Honek garai paleolitikoko mitologia matriarkal baten presentzia adieraz lezake. Bi eredu hauek jainkoen mitologian agertzen zaizkigunak izanik, orain Odiseako emakumeek proposatzen dituzten ereduak aztertuko dugu.

15 AGUIRRE, M., ESTEBAN, A., “Aproximación al mundo griego: el mar” *Cuentos de la mitología griega III: En el mar*, Ediciones de la Torre, 2001

16 PENGLASE, C., *Greek Myths and Mesopotamia: Parallels and Influence in the Homeric Hymns and Hesiod*, Routledge, New York, 1994, 187 orr.

PENELOPE:

Emakumeak, lehen esan bezala, inguruko gizonekiko erlazioaren arabera ezagunak izango dira. Hori dela eta, bere ezkontzak estatus berria eskuratzea eragingo du. Jada ez da soilik norbaiten alaba izango, baizik eta norbaiten emaztea. Bere ama, bere ahizpak... zailtasunez aipatuko dira, eta hauek aipatuz gero, bigarren maila batean agertuko dira. Izan ere, garai honetako greziar gizarte patriarkala dugu, beraz, gizonak aurretik jartzen dituen.

Hala ere, Penelope emazte gisa agertzen zaigunean, ezaugarri nabarmen bat kontutan hartu behar da. Berarengan aurkitzen dugun jokabidea eta ekintzak ez dira ohikoak gudan dagoelako. Guda, berez, ohiko gertakizuna izanik, Penelope Andromakarekin eta Briseidarekin konpara daiteke. Baina Homerok berezitasun bat sartzen du: gerraren luzapena. Penelopek ez du soilik bere senarra itxarongo. Odiseo kanpoan dagoen bitartean, Penelopek lurraldea kudeatuko du. Baina ez da batere erraza izango. Telemako heldu bihurtzear egoteak, Itaka arriskuan jarriko du, ezkongaien presentzia eragingo baitu.

Homerok, emaztearen egoera era arriskutsuago batean agertzeko asmoz, bere bestelako familiarengandik bereizten du. Christiane Sourvinou-Inwood-en arabera, bere ongizateaz arduratzen zen senide gizon baten presentziak Greziako emakume ezkonduaren egoera guztiz alda zezakeen: *“She could leave her husband easily if they supported her decision to do so; [...]The woman who married within her own kindred was in a particularly strong position; if she was in trouble, she could argue her case in person before a family council...”*¹⁷

Hala ere, Homerok ez dionez Peneloperi familiaren berme hori eskaintzen, Penelope bakarrik egongo da erabakiak hartzeko unean, eta bere jokaera eredu moral bihurtuko da. Bere eskutik Odisea osoko aukeraketa moral nabarmenena gauzatuko da. Bere aukeraketa ez da erraza, Odiseoren berririk gabe bere senarraren etxea gorde eta itxaroten jarrai dezake edo senargai bat hartzea erabaki behar du. Hala ere, Penelope, errealitate historikoan ez litzateke bere erabakia hartzeko guztiz askea izango. Odiseoren emazteak ezkontza apropos baterako baldintza ekonomiko guztiak ezingo lituzke bildu, beraz senide gizonezkoek

17 HUMPHREYS, S.C., “Women’s stories”, 103 -104 orr., REEDER, E. D. op.cit.

erabaki bat hartzeko presioa egin ahalko zioten. Hori dela eta, errealitate historiko batean bere erabakia ez litzateke guztiz berea izango.

Aitzitik, Telemakoren ama, Odisean zehar, guztiz aske aurkitzen dugu, istorioan zehar ez du inongo autoritaterengandik inolako presiorik jasotzen. Lehen aldiz, emakume batek aukera etiko eta kritiko bat egiten ikusten dugu, era autonomo batean, inolako *kurios* edo zaintzaileraren presiorik gabe.

Aukera horrek ekarriko dion sufrimendua jakinda ere, bere semearen beharren alde eta bere senarraren argibideen alde egitea hautatzen du. Bere aukera autore batzuentzat¹⁸ irrazionala, inteligentzia gabekoa eta kontraesankorra bada ere, Helen P. Foley-k Aristoteles *Oikonomia* eta *Politika* testuak aztertuz gero, Peneloperengan emazte ideala aurkitzen dugula defendatzen du. Penelopek, bere senarra falta denean, bere argibideak jakinduriaraz eta barne kontrolez jarraitzen ditu, Odiseori fidel mantenduz. Odiseok ez du bere fideltasunaren zalantzarik erakusten.

Gainera, Odiseoren amak¹⁹ eta Ateneak²⁰ Peneloperen izaera fidela Odiseori baieztatuko diote. Are gehiago, Penelopek Odiseo mozarrotuta dagoenean ez duela inolako atentziorik eskaintzen eskaleei eta ezezagunei esango²¹. Beraz, Peneloperen figura morala dugu, bere senarraren esanak jarraitzen dituen, bere semearen onuraren alde, berari arazoak sortzen badizkio ere.

Peneloperen loriaraz hitz egiten dugunean, hasteko *kleos* hitza aztertuz hasi beharko genuke. Berez, *kleos* hitzak heroiaren loriari erreferentzia egiten dio. Baina Homero, ezkontza armoniosua loriatsu gisa definitzen duenean²², heroiaren loriarekin lotzen du.

18 AMORY, A., "The Reunion of Odysseus and Penelope", 100-121 orr. TAYLOR, C.H., *Essays on the Odyssey*, Indiana University Press, Bloomington, 1963, eta, RUSSO, J., "Interview and Aftermath: Dream, Fantasy and Intuition in *Odyssey* 19 and 20." *American Journal of Philology* 103, Johns Hopkins University Press, 1982, 4-18 orr.

FOLEY, H., "Penelope as Moral Agent", 93-117 orr., COHEN, B. op.cit. kapituluan, 110 orrialdean aipatutakoak.

19 Od. 11.189-91

20 Od. 13.386-93

21 Od. 19.144-47

22 Od. 6.189-94

Seth L. Schein-ek²³ *kleosa* Iliadan eta Iliadako tradizio poetikoan guda heroikotik datorren loriarekin soilik konparatzen dela azpimarratzen du. Baina, guda heroiko horrek heroi bat eskatzen du. Gaur egun heroi hitza emakume batekin lotzen bada ere, garai hartan konnotazio desberdina zuen.

Moses Finley-ek, bere *The World of Odysseus*²⁴ liburuan argi esaten du: “*Hero has no feminine gender in the age of heroes*”. Homeroren idazkietan *heros* hitza aurkitzen dugun bakoitzean, gerlariari erreferentzia egiten dio soilik. Beraz, honek beste galdera bat planteatzen du: Nola da posible Penelopek loria eskuratzea heroia ez bada eta guda heroikoan parte hartzen ez badu?

Emakumeak heroien aroan heroiak kontsideratzen ez badira ere, haiek bertutea dutela onartzen da. Hori dela eta, bertute horren bidez Penelopek loria eskura dezakeela suposa dezakegu:

*“Men are good absolutely, women are good for their function; women’s virtue fit them to be ruled, men’s to rule”*²⁵

Penelopek, beraz, bere funtzioaren bidez loria jasotzen du. Odiseoren emaztea Homeroren idazkietan bi eginkizunengatik azpimarratzen da: Odiseoren *oikosa* mantentzeagatik eta Odiseo bera gogoratzeagatik. Emakumea bada ere, bere loria ez da heroien azpitik egongo. Agamenonek berak, Odisean²⁶ Peneloperen loria azaltzeko gerlariak batailetan balentriak lortzean aplikatzen zaien terminologia aurkituko dugu: loria bukaezina, bere ohorezko kantuak mereziko duena. Penelope, Odiseo gogoratzeaz arduratzeagatik, potentzialki iguala bihurtzen da, Odiseako bigarren heroi gisa agertuz.

Penelope, Odiseako bigarren heroi kategoria lortuz, emazteentzako erreferentzia bilakatzen da. Ordea, Klitemnestrak, Agamenonen emazteak, izaera antagonikoa errepresentatuko du. Bere ekintzengatik, Agamenonek Klitemnestra “gorrotozko abestia”

23 SCHEIN, S. L., op. cit., 23 orr.,

24 FINLEY, M., op.cit., 32 orr.

25 ARISTOTELE, *Eudemian Ethics*, 7.1237a, FOLEY, H., op. cit. liburuan aipatua, 93 orrialdean.

26 Od. 24.201-8

merezi duela esango digu²⁷. Hori dela eta, emakumeen eta gizonen arteko paralelismo bat ikus dezakegu beraien ekintzak goresgarri edo gaitzesgarri gisa epaitzerakoan.

Hala ere, Odiseoren emazteak heroi kategorian hartuta ere, artean Odiseoren heroitasuna da azpimarratuko dena. Literaturaren irakurketatik Peneloperen irudia anitzagoa eta



2 “Telemako, Penelope eta bere ehundegia”, (K.a. 440 urtea)

sakonagoa bada ere, arteko errepresentazioetan eredu bati ematen zaio lehentasuna. Artean, sufritzen ari den Peneloperen irudia nabarmenduko da eredu bezala, sufrimendua errepresentazio ia guztietan agertuko den elementu iraunkor batean bihurtuko dena.

Peneloperen irudia jasotzen dituzten artelanak asko badira ere, bi hautatu dira. Batetik, figura gorriko *skyphos* bat, “Telemako, Penelope eta bere ehundegia” izendatua.

Penelope pintoreari atxikitzen zaio, K.a. 440 urte ingurukoa, gaur egun Chiusiko Museo Etruriar Nazionalean kokatzen dena. Bestetik, Miloseko terrakotazko erliebea dugu, K.a. 460 urtekoa. “Odiseo eta Penelope” du izenburu eta gaur egun, New Yorkeko MET museoan kokatzen da.

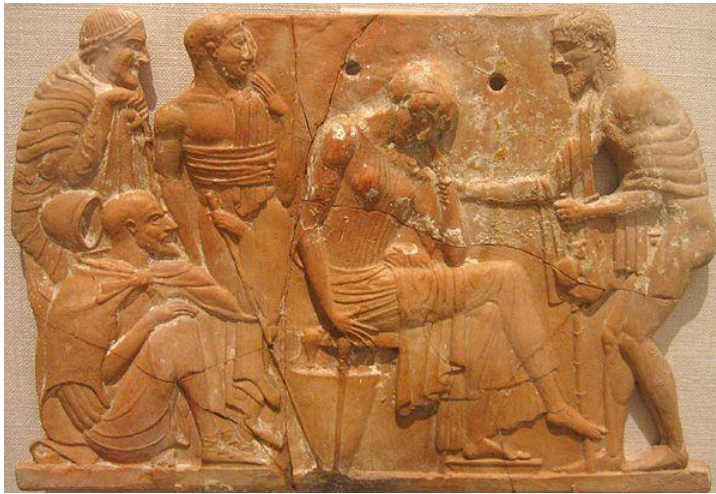
(Irudi 2) Peneloperen margotzailearen Penelope eta Telemakoren pitxer handian, Penelope tristuraz bete ikusiko dugu. Irudi honetan, Telemako eta Penelope bakarrik agertzen dira, Peneloperen ehundegiaren aurrean. Telemako zutik dago, bere amari begira, eskuan makil modukoa daramalarik. Kitoi bat darama eta bere gorputz enborraren zati bat erakusten du.

Penelope, aldiz, eserita agertzen da, aurrerantz makurtuta, bere burua eskuan finkatuz. Telemakoren antzera, garaiko modako arropak daramatza, tunika modukoa, barrutik bestelako arropak erakusten dituelarik. Burua tunikaz zertxobait estalia darama eta oinak gurutzatuta ditu. Lehen esan bezala, Penelope bihotz gogorreko emakumea bezala deskribatzen bada ere, nabarmentzekoa da aurkitzen dugun irudi nagusia, berriz, tristuraz beteriko Peneloperena dela. Telemakoren irudiak sentimenduak adierazten ez baditu ere,

27 Od. 24.201-8

bere amaren irudiak bai. Era honetan, autoreak modu zuzenago batean Penelopek Odiseo faltan botatzen duela azpimarratzen du, emakumearengandik espero zen portaera agertuz.

Penelopek, eserita egonez, zentzu batean entronuratutako irudiak gogora ekartzen ditu, neurri batean. Telemako, zutik dagoenez, Penelope baino altuago da. Penelope ez dago tronu batean eserita, beraz, ez da altuera handian agertzen. Hala ere, bere jarreraren bidez bere Itakako altu karguaren izaera aditzera eman dezake.



3 “Odiseo eta Penelope”, K.a. 460 urtekoa

Hala ere, ehundegiaren presentzia garrantzia handikoa dugu. Penelope ahuldadean adierazten bada ere, bere trikimailuen elementu garrantzitsuena irudian kokatzen du, ehundegia bera. Istorioaren arabera, Penelopek ehundegiarekin bukatzen zuenean, senargia aukeratuko zuen. Baina Odiseoren emazteak, momentu hori

luzatzearen, gauero bere lana desegiten zuen, goizez lana berriz egin behar izateko. Beraz, irudi hau Peneloperen tristura Odiseorengatik eta bere inteligentzia gogora ekartzeko erabiltzen zen.

Beste aldetik, K.a. 460-ko terrakotazko erliebean Odiseo Penelope eskumuturretik heltzen ikusiko dugu, oraindik Odiseo eskale gisa jantzia dagoenean (Irudi 3). Erliebe honetan, Penelope, Odiseo, Eumeo, Laertes eta Telemako agertzen dira. Azken hiru pertsonaiak bigarren plano batean daude, bata lurrean eserita eta beste biak, zutik, modako arropaz jantzita. Harridura ikurra duen pertsonaia Telemako izan daiteke, bere aita errekonozitu ondoren. Laertes baliteke zutik egotea, Itakako aurreko erregea izanik, lurrean eserita egon beharrean. Bestetik Eumeo, bere izaera ez noblea dela eta, lurrean kokatuta egongo legoke.

Eszenako pertsonaia garrantzitsuenetan zentratuz gero, Penelope tronuratu eta triste bat aurkituko genuke berriz, modako arropekin. Baina kasu honetan Odiseo eskale gisa jantzita

agertzen da Peneloperengana makurturik, bere eskuarekin bere emaztearen eskumuturra heltzen duelarik. Bere emazteak ez du oraindik ezagutu, beraz triste jarraitzen du. Aurreko eszenan bezala, eserita egoteak bertako pertsonaien artean berezitua izaten laguntzen du, bere goiko kategoria azpimarratuz.

Aurretik agertzen ez diren pertsonaien presentziaz gain, Odiseo eta Peneloperen arteko kontaktua oso garrantzitsua da. Gizona bere emaztea eskumuturretik heldutako eszenak ohikoak ziren arte grekoan, esanahi berezia hartzen zuena. Eskumuturretik heltzea berez ekintza normala bada ere, ez da soilik bikoteen artean agertuko den ekintza izango. Odiseo eta Peneloperen arteko²⁸ amodioa adierazteko edo etxera salbu itzuli dela esateko tresna izateaz aparte, nabarmentzekoa da Akilesek Priamorekin ekintza berdina gauzatzen duela, Priamo lasaitzeko. Baina, zer dute bi irudi hauek amankomunean?

Azalpena honakoa da: pertsonaia batek besteari eskumuturra helduz, berak ekintzak gauzatuko dituela adierazten du, beraz, Odiseok eta Akilesek ekintzak gidatuko dituztela. Hortaz, Odiseok Peneloperen eskumuturra heltzean, geroago gertatuko diren ekintzak berak gidatzen dituela adierazten du. Penelope akzioaren parte izanik ere, Odiseo da gidatzen duena, besteen gainetik²⁹.

Penelope, emazte gisa, bere senarraren umeak izateagatik nabarmentzen da. Hori dela eta, ezkonduetako emakumearengan, amatasunaren rola garrantzia handiko papera zen. Peneloperen figura ama gisa gehiegi aztertu ez bada ere, ezinbestekoa da Odiseoren erabaki batzuk ulertzeko. Odisean zehar, amatasuna gehiegi aztertzen ez den zerbait bada ere, oso garrantzitsua zen gizarte greziararentzako. Amatasunaren garrantziaren inguruan, Euripidesen Medea obran gehiago aurki ditzakegu, Peneloperen amatasunera hurbiltzen dena. Medea pertsonaia gisa oso eztabaidatua bada ere, bere istorioak argi uzten digu nola ematen den ideal grekoa eta zein zentzu duen umeak izatea.

Berez, Medearen obra poesia epikoa ez bada ere, gizartearen adierazle dugu. Medea, mitologiaren istorio bat izateaz gain, Euripidesen tragediaren gaia da. Bera, Penelope bezala, ama da. Biek ulertzen dute zein funtzio betetzen duten. Amatasunaren bidez, heroiek

²⁸ Od. 18.271-78

²⁹ BOEGEHOLD, A.L., *When a Gesture was Expected: A selection of examples from archaic and classical greek literature*, Princeton University Press, Princeton, 1999, 17-18 orr.

beraien hilezkortasuna lortzen zuten. Hortaz, Medea, bere semeekin eta Jasonen ezkongaiarekin akabatuz, bere hilezkortasuna kentzen dio. Ahaztua izatera kondenatzen du³⁰.

Hau jakinda, Peneloperen merezimendua askoz handiagoa dela ikusgai dugu. Penelopek ez du soilik Odiseo gogoratu, baizik eta Telemako babesteko gai izan da, Telemakok bere aita gogoratzeko gai izateaz arduratu da. Berak lortutako loria ez da soilik bere buruari lotuko zaiona, Odiseoren heroitasuna hilezkorra izateaz arduratzen da ere. Jasonen kasuan, ordea, guztiz kontrakoa gertatuko zaio:

*“Ya no quedará quien, según la tradición aristocrática, pueda reivindicarlo como antepasado heroico, por lo que todas las destacadas hazañas que llevó a cabo al mando de la Argo, objeto de su orgullo, carecerán por completo de sentido, víctimas del olvido de los hombres.”*³¹

Telemako hil egingo balitz, Odiseo oinordekorik gabe geratuko zen bere heroizitateak gogoratzeko eta harro egoteko, Telemakorik gabe, bere hilezkortasuna ez zen posible izango. Penelope, bere aldetik, ez da soilik Odiseoren hilezkortasunaz arduratzen, baita bere semearenaz ere.

“—Otsegille! Zergaitik joan zan nire semea? Ez eukan zetan itxasoratu ibilli ariñeko ontzietan, gizonak zaldiak iduri itxasoz erabilli ta kresal-zabaldi edatuak zearkatzen dabezanak, aurki. Bear bada, bere izenaren gomutarik be gizonen artean geratu ez zedin, ein ete eban?”³²

Telemakok, bere aitaren inguruan galdetzera dihoanean ez du soilik bere bizitza bera arriskatzen, baizik eta gogoratua izatea, bere hilezkortasuna lortzeko aukera bakarra, Peneloperen ekintzak guztiz zapuztuz eta Odiseo eta Peneloperen loriarekin bukatuz. Hala ere, bereizgarria da berez Odiseori hilezkortasuna lortzeko bide gehiago eskaintzen zaizkiola.

30 SALA, R. op. cit. 3 orr.

31 SALA, R., op. cit. 3 orr.

32 Od., 4.737-742

Itakarako bidean, Kalypsorekin³³ biltzen den momentuan, Kalypsok berak hilezkortasuna eskainiko dio. Hala ere, Odiseok bilatzen duen hilezkortasuna eskaintzen diola badirudi ere, ez da Peneloperen eskutik lor dezakeen hilezkortasun mota berdina. Kalypsok bere bizitza hilezkorra bihurtzea eskaintzen dio, baina bizitza hilezkor hori loriarik gabeko bizitza izango litzateke. Bertan, ezin izango zuen bere heroitasunak zabaldu, Oigia uhartetik at, bere izena ahaztua izango zen. Bere fama desagertuko zen, bere loria ez zen hilezkorra izango.

Odiseok Peneloperengana izan dezakeen maitasuna alde batera utzita, Penelope, Kalypso ez bezala, ez da kanpotarra, hortaz, ez da barbaroa. Greziar testuetan, kanpotar eta barbaro bat datozen terminoak ditugu. Hala erakusten digu Miletoko Talesi atxikitzen zaizkion esaldiak non grekoa ez dena, automatikoki barbaro gisa azpimarratzen den.

Kalypso jainkosa edo ninfa delarik, Peneloperen gainetik agertu ahal zen, baina Kalypso greziarra ez izateak Peneloperi abantaila izugarria eskaintzen dio. Hiritartasuna gai esanguratsua zen. Partenoian, hiritartasunaren gaia sakonki landuko da. Metopetan landuko diren gai guztiek greziarrak kanpotarren kontra gudan adieraziko dituzte: Amazonomakia, zentaumakia, gigantomakia eta Troiako guda.

Gai hauen bidez, gertaera konkretuen adierazpena egiten zen. Pollitt-en arabera³⁴, jainkoen eta barbaroen aurkako gerran ez zuten pertsiarren aurkako guda ikusiko, baizik eta Periclesek Atenas hiri zibilizatuena bezala azpimarratzearen ekintza. Metopetan, olinpikoen irudikapenetan bere emozioak kontrolpean dutelarik agertzen dira, animalien figuren energia basatiarekin talka egiten dutenak. Bertan, zaldiak eta zezenak aztoratuta irudikatzen dira, olinpikoen indarrekin topatzean, makurtu egiten dira.

A.J. Graham-ek ere³⁵ greko ez izateak zekarren problematika aditzera ekartzen digu. Grahamen arabera, Odisean agertzen zaigun emakumezkoaren panoraman, ez grekoak eta emakumezkoak agertzen diren kasuak emakume esklaboak edo izaki jainkotiar edo erdi

33 Xabier Kintanak, euskal filologoa, "Kalypso" proposatzen du Circe izenaren itzulpen gisa. Elhuyarrek, ordea, "Kalipso" proposatzen du. Lan honetan Kintanak proposaturikoa erabiliko da.

34 POLLIT, J.J. *Arte y experiencia en la Grecia clásica*, Xarait, Madrid (1996), 73 orr.

35 GRAHAM, A.J., "The Odyssey, history and women", 13-14 orr., COHEN, B. op.cit.

jainkotiar dira (Kirke, Kalypso, Sirenak...). Izan ere, boterea zuten emakumeek izaera maltzurra eta suntsitzailea zuten.

Izaera honek talka egiten du emakume greko ezkondu edo ezkongaiekin. K.a. VIII. mendeko komunitate grekoan, emakume grekoak emazte aproposaren eredu kontsideratzen ziren. Beraz, emakumea grekoa izatea garrantzia handikoa zen, azken batean, garaiko teoria enbriologikoaren arabera, emakumeak ontzi izaera zuen, gizonaren hazia hartu eta babesten zuena, erditzera arte.

Nahita edo nahigabe, Penelope beharrezkoa da Odiseoren bizitzan, bera bere hazia ume bihurtzeko gai baita eta Telemako, behin Odiseo joan denean, babesteko gai da bere amarruen bidez. Zentzu honetan, Rea eta Gea bezalako jainkosekin nolabaiteko lotura ikus dezakegu, ez soilik umeak izateko gai direnak, baizik eta hauek salbatzeko gai ere, beraien kasuan, beraien senarregandik.

Demeter bera ere, bere ezaugarriengatik, asko hurbiltzen zaien jainkosa da. Bera lurrari lotutako jainkosa da. Beraz, nolabait, Lurraren Umetokiaren izaera eta Peneloperen artean lotura bat ikus dezakegu, Potnia Theron-arekin neurri batean talka eragiten duena. Lurraren umetokia bezalako figurak, jatorriz mitologia matriarkalarekin lotzen badira ere, mitologia grekoan aldaketa bat sufritzen dute, non jainkosa hauek, indartsuak badira ere, beraien semeen laguntza behar izango duten haiek arriskuan jartzen dituzten figurei aurre egiteko. Era honetan, matriarkatutik jasotako jainkosak eta emakumeak testuinguru patriarkal batera egokitzen dira. Horrela, Penelopek ekintzaren zati handiena osatzen badu ere, ekintza ondo osatzen da soilik Odiseo eta Telemakoren laguntzari esker, senargaiak hil eginez eta Odiseo Peneloperekin berriz elkartuz.

KIRKE

Kirke ez da emakume hilkorra, jainkosa bat da. “Kirke, adats politduna, jainkosa altsua, abots ozenez ornidua”³⁶. Homerok bere kontakizunean, jainkosa eder bat bezala deskribatzen du, bidean Odiseok aurkituko dituen arrisku ez gizatiarretatik (Eszila, Sirenak...) bereizten duena, baina Kalypsorengana hurbiltzen duena. Kalypso bezala, jainkosa dugu, guztiz ederra. Hala ere, beraien edertasunak ez gaitu engainatu behar, poeman agertzen diren ia emakumezko figura guztiak bezala, hasieran Odiseorentzako arrisku bat legez ikus daiteke.

Doherty-ren arabera, hasieratik, emakumezko guztiak mehatxu gisa agertzen dira, beraien mehatxu izaera kasu batzuetan mantentzen ez bada ere³⁷. Kirkeren kasuan zentratuz, nabarmena da manipulazioaz eta magiaz baliatzen dela. Bere bizitokira hurbiltzen diren gizonak bere etxera gonbidatuak izaten ziren eta bertan, bere edabearen eta hagaxka magikoaren bidez, animalia otzanetan bihurtzen zituen. Metamorfosiaren momentuan, biktimak beraien egoeraz kontziente ziren. Odiseo, Hermesen laguntza izan ez balu, txerri bihurtu izango zuen.

Hermesen antidotoari eta bere aholkuei esker, Kirkeri aurre egiteko gai izango da minik jaso gabe. Are gehiago, Kirke bera “otzantzea” lortzen du, bere kontrolpean jartzen du, Doherty-k dioen bezala, aliatu bat bihurtzen da, bere uhartean Odiseok nahi bezain beste zainduko duena eta bere etxerako itzuleran lagunduko duena³⁸. Beraz, jainkosarengan aldaketa bereizgarria egongo da 10 Kantuan zehar.

Berez, Kantuaren lehen zatia gizaki-animal-dibinoaren kategorietan zentratzen den bitartean, bigarren zatian nabarmena izango da generoen rolen konfrontazioa non Odiseok jainkosa “emaztegai” batean bihurtzen duen: oraindik dibinoa eta indartsua, baina heroiori atsegina emateko eta bere nahiak betetzeko desirarekin³⁹.

36 Od. 10.144-45

37 DOHERTY, L.E., “Sirens, muses and female narrators in the Odyssey”, 85 orr., COHEN, B., op. cit.

38 DOHERTY, L.E., op. cit., 87 orr.

39 FRANCO, C., “Il mito di Circe”, BETTINI, M., FRANCO, C., *Il mito di Circe*, Torino, 2010, 25-380 orr., FRANCO, C., “Women in Homer”, 54-65 orr., JAMES, S.L., DILLON, S., *A companion to women in the Ancient World*, Wiley-Blackwell, West Sussex, 2012 liburuan aipatutakoa, 60 orr.

Cristina Franco ez da Kirke emaztegai batean bihurtzeko prozesua aipatzen duen autore bakarra. Margot Schmidt-ek⁴⁰, bere “Sorceresses” artikuluan emaztegitze honen inguruan zehaztasunez hitz egiten digu. Hasteko, jainkosak heroia jantzi egiten du, elkarren artean sexu harremanak egitearen ondorioz espero den arreta eta abegi onaren eredu gisa.

Momentu hau, garrantzirik gabea badirudi ere, Odiseok Kirke deitzeko terminologiagatik nabarmenduko da. Ninfa hitza erabiltzen du, nolabaiteko samurtasuna erakutsiz. Jada Kirke ez da arrisku bat, heroiak alde egiten duen momentuan bere ongizateaz arduratzen da. Heroiarentzako arriskua izatetik, bere babeslean bihurtzen da.

Aipatu dugu Kirke kanpotarra izatearen ezaugarria; honek, hala ere, ez ditu bere gaitasunak mugatzen, alderantziz. Margot Schmidtek⁴¹ azaltzen du, kanpotarrak normaren aurka badaude ere, jakinduria eta gaitasun bereziak izan ditzaketela. Hala ere, gaitasun hauek ez dute zertan onak izan behar, inondik inora ere. Aurretik, Penelope eta kanpotar izaera aztertzerakoan A.J. Grahamek esan bezala, Odisean agertzen zaizkigun emakumezko ez grekoek erakarpenak sortzen dutenen kasuetan, maltzurak eta suntsitzaileak ziren. Baina jainkosaren kasuan, bere fakultateak soilik suntsitzaileak dira?



4 “Circe eta Odiseoren gizonak”, (K.a. 560-550 tartekoa)

Kirke jainkosa izateaz aparte, antzinako sorgin ezagunenetarikoa dugu, Medearekin batera. Parekotasun hau ez da ustekabekoa. Kirke Heliosen alaba da eta Medea bere biloba. Biek aztikeria edo sorginkeriarako ahalmen nabarmenak erakusten

dituzte, baina desberdinak. Kirkerengan, bere edabe (*kykeon*) arriskutsuaren bidez, bere biktimak animalia bihurtzeko posibilitatea ikusten dugu, Medearengan ikusten ez dena. Magia honen izaera ez da soilik era negatiboan ikusiko, edabe bakoitzak bere antidoto

40 SCHMIDT, M., “Sorceress”, 57-62 orr., REEDER, E.D., op.cit.

41 SCHMIDT, M., op.cit., 61 orr.

propioa izango du, Kirkeren kasuan, Hermesek Odiseo animalian bihurtu ez dezan entregatzen diona (*pharmakon esthlon*), adibidez⁴².

Hala ere, lehen aztertu den bezala, Kirke, bukaeran, laguntza bat da Odiseorentzat. Odiseoren eskakizuna jarraituz, txerriak berriz gizon bihurtzen dituenean, ez ditu beraien jatorrizko izaerara guztiz itzultzen, baizik eta gazteagoak, altuagoak eta ederragoak bihurtzen ditu⁴³. Medeak, bere aldetik, jendea animalietan bihurtzeko aukera erakusten ez badu ere, bai hauek gaztetu edota hilezkortasuna entregatzeko ahalmena baduela erakusten du. Beraz, Odisean esplizituki azaltzen ez bada ere, ongia edo gaizkia egiteko aukeratzeko ahalmen bereizgarria dute.

Artean, literaturan bezala, Kirkeren kasuan bere magiaren aplikazio positiboak ez dira agertuko. Bi irudi mota nagusituko dira: Kirke bere hagaxka magikoarekin metamorfosia sufritzen ari diren gizonekin batera eta bestetik, Odiseo Kirke ezpataz mehatxatzen. Lehen irudia garai arkaikoan maiz agertuko den eredia izango da. Adibide ezagunena dugu K.a. 560-550 tarteko Atikako figura beltzeko kikara (4. Irudia), Bostoneko Polifemo Pintorearena. Bertan, Kirke boteretsu agertzen zaigu biluzik, era anbiguo batean adierazita. Bere figura ez da guztiz emakumezkoa, eta neurri batean, *kouros* bat gogora ekar dezakeena. Teoria hau, Schmidten hitzekin bat etor daiteke:

*“It is as though the sorceress was felt not to accord with the "norm" of female behavior but, rather threateningly, to incline toward the side of men, leading a life responsible to no one but herself.”*⁴⁴

Schmidtek baieztatzen duen bezala, jainkosaren jokaerak ez zuen emakumeen portaerarekin bat egiten, bere buruaren arduradun eta erantzule da, hortaz gizonen izaerara hurbiltzen dute, artean irudikapen maskulinoa eragin izan ditzakeena. Kirke guztiz boteretsu agertzen zaigu, Odiseoren konpainiaz inguratuta, metamorfosiaren fase desberdinetan daudelarik. Ezkerrean, bere gizonen artean, Odiseo agertuko zaigu, ezpatarekin, ondorengo eszena gogora ekartzen diguna, mehatxatzen.

42 SCHMIDT, M., op.cit., 57 orr.

43 Od., 10.413-414

44 SCHMIDT, M., op.cit., 59 orr.

Kirke kikara horretan *kouros* gisa agertzen bada ere, gogoratu beharra dago literaturan bere sexua ez dela inoiz zalantzan jartzen, beraz, *kouros* bezala agertzea irudi ezohikoa izango litzake. Beraz, bestelako arte eredu bat oinarri gisa har dezake, *kourosak* ez baitira biluzik agertu ahal diren figura bakarrik.

Schmidt berak, bigarren teoria bat proposatzen digu, jainkosa biluziaren agerpena hetairaiekin konparatuz. Konparazio hau ez da ustekabekoa. Hetairaiak emakumezko konpainiak ziren, ez soilik harreman sexualak saltzen zituztenak, baizik eta intelektualki kontutan hartzen ziren emakumeak ere. Ondorioz, hezkuntza eta autonomia maila nabarmena zuten⁴⁵. Hetairaien ezaugarrietako bat, gainera, biluzik irudikatuak izatea zen⁴⁶.

Hori dela eta, Kirke irudian gizon bat bezala planteatzen duen irakurketa alde batera utziz gero, Kirke, hetairaiekin konpara daiteke. Hasteko, jainkosa autonomia maila nabarmena du. Bakarrik bizi da, gizonen beharrik gabe. Boteretsua da, jainkosa baita. Beste alde batetik, Odiseorengan autoritatea du. Hasiera batean arrisku bat bazen ere, gero bere bidairako aholkuak entzuten eta jarraitzen ditu. Hortaz, bere jakintzak kontutan hartzen ditu.

Azkenik, beraien artean harreman sexualak ematen dira. Ezaugarri guzti hauek,



5 “Kirke eta Odiseo” (K.a. 460-450 tartekoa)
artean jada emakume biluzien bidez errotutakoa.

hetairaien lanarekin guztiz bat dator. Beraz, posible izan daiteke Homerok jatorriz, Kirkeren izaera hetairaietan zertxobait inspiratzea. Era honetan, Kirkeren bidez, gizarteko emakume berezi baten rola gogora ekarriko luke,

45 DITMORE, M. H., *Encyclopedia of Prostitution and Sex Work*, Vol I, Greenwood press, USA, 2006, 37 orr.

46 NEILS, J., “Other within the Other: An Intimate Look at Hetairai and Maenads”, 208 orr., COHEN, B., (ed.), *Not the Classical Ideal: Athens and the Construction of the Other in Greek Art*, Leiden, Brill, 2000.

Bestetik, garai klasikoko irudi eredu dugu, non Odiseok jada Kirke mehatxatzen duen. Adibide gisa Kirke eta Odiseoren enokoa dugu, Bruselako Pintorearena, K.a. 460-450 tartekoa (5. irudia). Bertan, heroia eta jainkosa bakarrik agertzen dira. Kasu honetan, bi pertsonaiek arropa daramate. Hasteko Odiseok bere ezkerreko hankan pisua jartzen du, gorputz osoa aurrerantz makurtua dagoelarik, erasotzeko prest egongo balitz bezala. Erasoaren izaera bere eskuineko eskua eta ezpatarekin bat dator. Beso hori tentsioarekin dagoela nabaritzen da, erasotzeaz, beste eskuarekin lantza eramaten duelarik.

Bere eguzkirako txanoa erortzen ari da, mugimenduaren seinale dena, benetan aurreratu dela azpimarratzen duena. Bere kitoiak bere gorputz enborraren gehiena estaltzen du, ezkerreko hanka eta besoaren zati batzuekin batera. Bai bere ilea eta baita bere bizarra ere luzeak dira, zaindu gabeak, bere bidai luzearen adierazgarri izan daitekeena.

Bestetik, Kirke dugu, diagonal batean kokaturik, bere mugimenduaren adierazle gisa. Odiseo bezala, pisua ezkerreko oinean du, Odiseorengandik urruntzen. Ezkerreko eskuan kikara bat darama, non bere edabea daraman eta beste eskuan, hagaxka magikoa darama, bere irudikapenetan ezaugarritzko duguna. Bertikalki mantentzen du, Odiseorengandik hagaxkaren bidez babestuko balitz bezala. Hagaxka magikoa, berez, istorioan zehar gehiegi aipatzen ez bada ere, denboran zehar, sorginaren irudikapena osatzean, funtsezko elementua bihurtuko da.

Kitoi baten bidez ia guztiz estalia dugu. Ilea korapilo moduko batean bilduta darama, garaiko modara. Autoreak dramatismo handiko eszena aukeratzen du, jainkosa bere edabeak Odiseorengan efekturik izan ez duela konturatzen den momentua da. Heroia, Hermes laguntzari esker, ezpatarekin prest agertzen da, jarrera oldarkor batean kokatua. Era honetan, bere maskulinitatea adierazten du, garaile.

Eszena hau garai arkaikoko eszenekin kontrajartzen da, oreka patriarkalera itzultzen dira, Kirke boteretik eta trikimailurik gabe geratzen den bitartean. Heroi batek jainkosa baten aurka irabazteak irudia gehiago indartzen du, gizonaren garaipena nabarmentzen duena. Irudi hau gizarte ordena berrezartzearen garrantzia azpimarratzen du, non gizonak emakumeen gainetik inposatzen diren.

Beste elementu bati arreta eskainiz, lehen Penelope eta Lurraren umetokiaren arteko lotura aztertu badugu, Kirke eta Potnia Theronaren arteko lotura ere emango da. Kasu

honetan, animaliekiko asoziaziotik etorriko da lotura hori. Kirkek hezitutako animalia basatiekin lotura handia dauka. Kirkeren jauregia lehen aldiz aipatzen denean, lehoiez eta otso mendirakoiez inguratuta dagoela esaten da⁴⁷.

Lerro berdinetan, lehoi eta otsoak txakurrekin konparatzen dira, hauek otzandu egingo balira bezala, bere animaliekiko kontrola iradokitzen duena. Beraz, Kirke ez da soilik animaliekin bizi den pertsonaia, baizik eta hauek kontrolpean izateko eta hezteko gai dena⁴⁸. Geroago, Odisearen idazkiarekin jarraituz, Kirkek gizonak animalia bihurtzen ditu⁴⁹.

Animaliak bihurtzeko aukera horretan ere, sinbologia zehatzari arreta eskaini behar diogu. Odiseoren gizonak, bihurtu ahal dituen animalia guztietatik, txerria bihurtzea aukeratzen duela elementu bereizgarria da.



6 “Bi gizon basurde bat sakrifikatzen” (K.a. 510-500 tartekoa)

Greziar txerriak, animalia gisa, esanahi nabarmena du. Berez, Greziako ohiko sakrifizio animaliak ardia, idia, ahuntza eta txerria dira. Txerria jainko eta jainkosa batzuekin lotura berezia zuten: Afrodita, Dionisio, Demeter...⁵⁰

Ohitura honek artean ere ereduak utzi dizkigu. Honen adibide dugu K.a. 510-500 tarteko kizararen tondoa,

Atikakoa, Epidromos pintoreak egindakoa (6. Irudia). Bertan figura gorriak ditugu, bi

47 Od. 10.224-32

48 TINDALL, R., “Chapter Five: The Plant Goddess Circe”, *The Shamanic Odyssey: Homer, Tolkien, and the Visionary Experience*, Park Street Press, USA, 2012.

49 Od. 10.253-56

50 BREMMER, J.N., “Greek normative animal sacrifice”, 133 orr., OGDEN, D., *A Companion to Greek Religion*, Blackwell, Oxford, 2007.

gizonena, basurde gazte bat aldare baten gainean sakrifikatzen. Gizon gazteena lurrean da, basurdea eusten, bizarduna basurdea hiltzeko prest dagoelarik zutik. Atzean zuhaitz bat dago, dekorazio gisa. Irudi honetan, eguneroko eszena bat aurkitzen dugu jainko edo jainkosa baten omenez, eskerrak emateko edota zerbait eskatzeko, egiten den sakrifizioa.

Txerriaren papera ez zen soilik sakrifizio gisa erabiltzen. Bere odola garbiketa erritualetarako ezinbestekoa zen. Berez, Homeroren garaiko greziarrek ez zuten gure garaiko txerriaren izaera zikina ikusten. Izaera hori gerokoa da, judutarrek ekarritakoa. Homero ez da txerriaren propietate garbitzailea kontutan hartzen duen bakarra, berarekin batera, Apollonius Rhodius-ek txerriaren botere garbitzaileaz arduratzen da. Jason eta Medea, Absyrtus hil ondoren, Kirkerengana doaz, zein beraien krimena txerriaren odolaz garbitzen duen⁵¹.

Hala ere, garai horretan, txerriaren zentzua ez da soilik positiboa. Txerriak, bere izaera basatian agertzen denean, basurde gisa, zentzu zorigaiztokoa dauka, ekialde hurbileko Jainkosa Handiarekin du lotura. Mito guztietan, gizonaren sakrifizioa jainkosaren boterea azpimarratzeko erabiltzen da, jainkosak hori ekidin nahi badu ere.

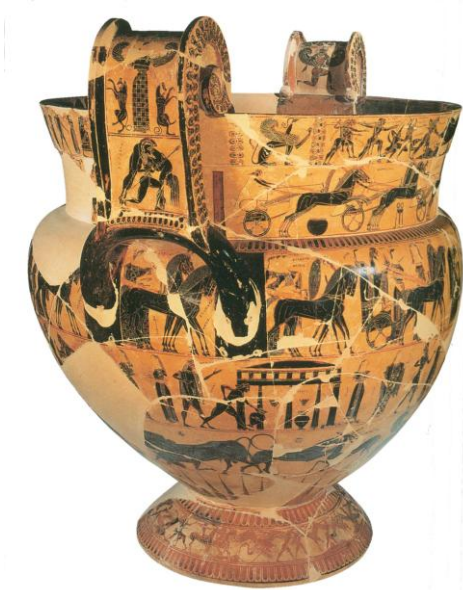
Honi lotuta, Meleagro eta Atalantaren istorioa dugu. Behin Eneok, Meleagoren aitak, hiriaren aldeko sakrifizio batean Artemisaz ahaztu zen, beraz jainkosak basurde basati bat zonaldera bidali zuen, hiritar askorekin akabatuz. Ondorioz, Meleagrok, beste batzuekin batera, ehiza bat prestatu zuen. Bertara Atalanta joan zen eta bera ikustean, emakumeaz maitemindu zen. Basurdearen bila abiatu zirenean, Atalantak animalia zauritzea lortu zuen eta Meleagrok, lantzaz, animalia akabatu zuen.

Animalia zatitzerakoan, Meleagrok alderik onenak bere maiteari eman zizkion, bere familia kexatu eta Atalantari bere oparia kentzea eraginez. Meleagro, guztiz haserreturik, hauek akabatu zituen. Altea, Meleagoren ama, krimenaz jakiten duenean, bere semea hiltzen du⁵². Kasu honetan, basurdea izaera sakratua izanik Artemisarentzat, Potnia Theronen Meleagoren galpena eragiten du, Atalantarekin batera. Beraz, berriz ere Potnia Theronaren zigorrari lotzen zaio, Kirkeren Potnia Theron izaerari aipamena eginez nolabait.

51 TZANETOU, A., *City of Suppliants: Tragedy and the Athenian Empire*, Ashley and Peter Larkin Series in Greek and Roman Culture, University of Texas Press, Texas, 49 orr.

52 ULFINCH, T., *Historia de Dioses y Héroes*, Intervención Cultural, Barcelona, 2002, 195-198 orr.

Are gehiago, François kraterak, Potnia Theronen irudia eta basurdearen ehiza bateratzen ditu (7. Irudi).



Krateraren bidez, Animalia Basatien Anderearen irudia, bere boterea eta zigortzeko ahalmena gogora ekartzen da. Beraz, basurdea, Potnia Theronaren zigortzeko tresna bihurtzen da, bere boterearen luzapen bat.

Beraz, Kirkek Odiseoren kideak txerri bihurtzen dituenean, beraien gizatasuna bere boterearen alde sakrifikatzen ditu. Sakrifizio honek heroiaren kideak kartzela batean sartzen ditu, kontziente baitira

7 "François Kratera" (K.a. 570)

txerrietan bihurtu direla. Baina gertakizuna ez da bertan geratzen. Bepizkunde bat jarraitzen dio non, Gabriel Germain klasizistaren arabera, iniziatio erritual baten hasiera gisa, Odiseoren gizonak beraien izaera zaharrak alde batera uzten dituzte, forma erakargarriago eta gazteago batean bihurtuz. Era honetan, Kirkek emakume apaiz baten izaera hartuko luke.

Ondorioak:

Literaturak eta arte irudikapenak Greziako antzinako gizarteak zer nolako emakumeekiko ikuspegia zuen aditzera ematen digu. Literaturaren bidez, emakumeen inguruan sortzen ziren estereotipoak adierazteaz aparte, gizarte patriarkalaren justifikazioa gauzatzen da non emazteek senarren edo bestelako senide gizonzkoen aginduak bete behar dituzten. Poesia epikoan, autoreek emakume batzuei nolabaiteko autonomia onartzen badiete ere, testuinguru patriarkal batean justifikatu edo emakume horri konnotazio negatibo bat atxiki egingo dio, emakumeen autonomiaren aurka eginez.

Artearen aldetik, Penelope bezalako pertsonaia eredugarri gisa agertuko da beti, zentzu batean bere senarrarekiko dependentzia agertuz, bai Odiseoren faltarengatik negar egiten edo senarrak bera heltzen duelarik. Peneloperen irudiaren irakurketa positiboak egin daitezkeen arren, emakume indartsu eta azkar gisa, artean hautatzen diren errepresentazioek bere ahultasuna adierazten dute. Izaera negatiboa duten emakumezko pertsonaiek, ordea, gizonzkoak mehatxatzen edo garaituak izaten bereiziak izango dira. Irudietan erabili edo gehitutako elementuak eta pertsonaien jarrerak, Homerok Odisean sartzen dituen ideiak gogora ekartzeko erabiliko dira. Ideia hauek gizarte patriarkalaren onura azpimarratzea dute helburu. Izan ere, Antzinako Greziako gizarteak Odisearen irakurketan bere gizartean bizi ahal izateko jarrera eredugarriak eta ekidingarriak ikasten zuten.

Artea, beraz, literaturaren bozeramaile bihurtzen da, jada testuetan adierazitakoa aditzera emanez era bisual batean. Jarrera eredugarri hauen testigantza antzinako Greziako bizitzan aplikatzeko pentsatua izango da, gizartearen jarrera gidatzeko asmoz.

Kirkeren aldetik, bere irudiaren bidez, Medearen laguntzaz, bere ezaugarritzko hagaxka magikoa eta edabearekin, geroagoko sorginaren irudia finkatuko du. Magiarekin lotutako pertsonai femeninoek Kirke eta Medearen eredia jarraituko dute, beraien botereen bidez eta beraien sentsualitatearen bidez, pertsonak manipulatu, animalietan bihurtuz, akabatuz edo hilezkortasuna entregatuz. Hagaxka magikoa eta edabeak gaur egungo sorginaren irudiaren parte modura ailegatu da. Kirke eta Medea bezala, gaur egun sorginaren irudia bakardadean eta era autonomo batean bizi den sorginaren irudia dugu, beste sorginekin bakarrik elkartzeko dena.

Medea, pertsonaia famatuagoa bihurtzen bada ere bere semeak hiltzeagatik, Kirkeren irudiak pisu handiagoa izango du sorginaren irudia osatzerakoan, bai bere ezaugarritzko tresneriaren aldetik (hagaxka, edabea...) eta baita bere sorginkerien aldetik ere.

Azkenik, gogoratu beharrekoa da mitologia grekoak izaera matriarkal eta patriarkaleko jainkoak biltzen dituela. Hala ere, jainko eta jainkosa patriarkal eta matriarkalen trataera ez da berdina izango. Potnia Theron eta Lurraren Umetokiaren irudi matriarkalak deskonposatuko dira. Bere ezaugarriak hainbat emakumezko pertsonaia jainkotiarrek bereganatuko dituzte. Irudi matriarkal hauek boterez betetako irudiak baziren ere, literatura epikoan emakumezko hauek gizonen menpe geratuko dira beti. Zentzu matriarkaleko elementu guztiak baliogabetu edo eremu patriarkal batera bideratuko dira.

Honen adibide izango dugu Gea eta Rea bezalako pertsonaiak, beraien izaeragatik botere handia badute ere, mitologian beraien semeei esker askatuak izateko beharra azpimarratuko delarik. Oreka patriarkala apurtzen diren momentuetan, bitartekari bat bidaliko dute, berriz ere gizona emakumearen gainetik egongo den ordena ezartzeko asmoz. Odisearen kasuan, paper hau Ateneak beteko du, jainkosa patriarkala den legez. Bere planaren bidez, apurtutako egitura patriarkala berreraiki eta indartzen da. Era honetan, jada egondako tradizio matriarkala testuinguru patriarkal batean egokitzen da, era errazago batean finkatuz.

Artean prozesu honen testigantza jasotzen da. Jada irudi arkaikoetan gizartean presente zegoen patriarkalismoa kontutan hartzen zen. Emakumezko pertsonaien irudikapenetan adierazten ziren estatusa eta boterea anbiguoak ziren, oraindik nolabaiteko boterea agertuz, aurreko tradizio matriarkalaren arrastoak adierazten zituena. Garai klasikoan, ordea, gizartean errotuago dagoen patriarkatua aurkituko dugu, non emakumearen estatus eta botere hori deuseztatzen edo estaltzen den, gizonaren boterearen aurrean.

Bibliografía:

- AGUIRRE, M., ESTEBAN, A., “Aproximación al mundo griego: el mar” *Cuentos de la mitología griega III: En el mar*, Ediciones de la Torre, 2001.
- ALANEN, L., WITT, C., *Feminist Reflections on the History of Philosophy*, Kluwer Academic Publishers, Boston, 2004.
- AMORY, A., “The Reunion of Odysseus and Penelope.”, 100-121 orr. TAYLOR, C.H., *Essays on the Odyssey*,. Indiana University Press, Bloomington, 1963.
- BETTINI, M., FRANCO, C., *Il mito di Circe*, Torino, 2010.
- BOEGEHOLD, A.L., *When a Gesture was Expected: A selection of examples from archaic and classical greek literature*, Princeton University Press, Princeton, 1999.
- BREMMER, J.N., “Greek normative animal sacrifice”, 132-145, OGDEN, D., *A Companion to Greek Religion*, Blackwell, Oxford, 2007.
- BULFINCH, T., *Historia de Dioses y Héroes*, Intervención Cultural, Barcelona, 2002,
- BURKERT, W., *Greek religion: Archaic and classical*, Cambridge: Harvard University Press, 1985.
- COHEN, B., (ed.), *Not the Classical Ideal: Athens and the Construction of the Other in Greek Art*, Leiden Brill, Leiden, 2000.
- COHEN, B., (ed.), *The distaff side: representing the female in Homer’s Odyssey*, Oxford University Press, Oxford, 1995
- DE PUMA, R.D., SMALL, J.P., *Murlo and the Etruscans: Art and Society in Ancient Etruria*, University of Wisconsin Press, 1994
- DITMORE, M. H., *Encyclopedia of Prostitution and Sex Work*, Vol I, Greenwood press, USA, 2006.
- EURIPIDES, *Medea*, K.a. 431, Alianza, Madrid : 1985.
- FINLEY, M., *The World of Odysseus*, Cambridge University, Cambridge, 1978.
- FRANCO, C., “Il mito di Circe”, 25-380 orr., BETTINI, M., FRANCO, C., *Il mito di Circe*, Torino, 2010.

FRANCO, C., “Women in Homer”, 54-79 orr., JAMES, S.L., DILLON, S., *A companion to women in the Ancient World*, Wiley-Blackwell, West Sussex, 2012.

FINLEY, M.I., *The World of Odysseus*, *New York Review Books Classics*, New York, 1978

HOMERO, *Odisea*, itzul.: Aita Onaindia, Euskerazaintza, Deusto, 1985.

IRIARTE, A., *De Amazonas a Ciudadanos: Pretexto gineocrático y patriarcado en la Grecia Antigua*, Madrid, Akal, 2002

JAMES, S.L., DILLON, S., *A companion to women in the Ancient World*, Wiley-Blackwell, West Sussex, 2012.

NEILS, J., “Other within the Other: An Intimate Look at Hetairai and Maenads”, 203-248 orr., COHEN, B., (ed.), *Not the Classical Ideal: Athens and the Construction of the Other in Greek Art*, Leiden Brill, 2000.

OGDEN, D., *A Companion to Greek Religion*, Blackwell, Oxford, 2007.

PENGLASE, C., *Greek Myths and Mesopotamia: Parallels and Influence in the Homeric Hymns and Hesiod*, Routledge, New York, 1994.

POLLIT, J.J. *Arte y experiencia en la Grecia clásica*, Xarait, Madrid, 1996.

REEDER, E. D., *Pandora: Women in classical Greece*, Walters Art Gallery, Baltimore, 1995.

RUSSO, J., “Interview and Aftermath: Dream, Fantasy and Intuition in *Odyssey* in 19 and 20”, *American Journal of Philology* 103, Johns Hopkins University Press, 1982.

SALA, R., “Mujeres míticas: La Medea infanticida”, *Bitarte: Revista Cuatrimestral de Humanidades*, 19 (1999), 5-24 orr.

SAMPSON, K., “Identity and Gender in Plato”, 17-32 orr., ALANEN, L., WITT, C., *Feminist Reflections on the History of Philosophy*, Kluwer Academic Publishers, Boston, 2004.

TAYLOR, C.H., *Essays on the Odyssey*,. Indiana University Press, Bloomington, 1963.

TINDALL, R., *The Shamanic Odyssey: Homer, Tolkien, and the Visionary Experience*, Park Street Press, USA, 2012.

TZANETOU, A., *City of Suppliants: Tragedy and the Athenian Empire*, Ashley and Peter Larkin Series in Greek and Roman Culture, University of Texas Press, Texas 49 orr.

ULFINCH, T., *Historia de Dioses y Héroes*, Intervención Cultural, Barcelona, 2002.

Webgrafia:

British museum weborria, Seven gold plaques showing Artemis as 'Mistress of Animals', 2015ko ekainaren 15ean kontsultatua,

http://www.britishmuseum.org/explore/highlights/highlight_objects/gr/s/gold_plaques_depicting_artemis.aspx