

Gradu Amaierako Lana

Ikus-Entzunezko Komunikazio Gradua

2017-2018 IKASTURTEA

ERTZ

EAN

DOKUMENTALA

EGILEA: Jone Gartzia Gerra

ZUZENDARIA: Aintzane Pagadigorria Ruiz

AURKIBIDEA

1. FITXA TEKNIKOA	2
2. AURKEZPENA	3
3. ZUZENDARIAREN MEMORIA.....	4
4. LOGLINE ETA SINOPSIA	5
5. PROIEKTUAREN AZALPEN MEMORIA.....	6
6. TRATAMENDUA.....	10
7. GIDOIA.....	13
8. LOKALIZAZIOAK.....	14
9. PERTSONAIAK	16
10. IKUS-ENTZUNEZKO ERREFERENTZIAK.....	18
11. EKOIZPEN EGITASMOA	24
12. BIBLIOGRAFIA	26
13. ERANSKINAK	28

1. FITXA TEKNIKOA

Izenburua: Ertzean

Lan mota: Dokumentala

Egilea: Jone Gartzia Gerra

Iraupena: 18min.

Jatorrizko formatua: HD 1920X1080p

Aspektu-erlazioa: 16:9

Hizkuntza: Gaztelania eta euskara

ESTEKA: <https://youtu.be/KSPKC6HURqE>



ERTZ
JONE GARTZIA GERRA **EAN**

2. AURKEZPENA

Auzo nortasunak zeharo markatutako testuinguru politiko eta sozialetik dator. Dokumentalean adierazten dudana bezala, 22 urte daramatzat San Inazio eta Ibarrekolandako kaleetan, ia buruz dakizkidan bazterrak nahasten. Bertoko aisialdi taldeetan, gazte asanbladan, jai batzordean eta auzoko beste zenbait eragiletan parte hartu izan dut, eta parte hartzen jarraitzen dut, auzoa bizitzako beste esparru guztietatik desjabetu gaituzten langileontzako territorio bezala ulertzen dudalako.

Hemen orain ditugun plazak, kaleak, ikastolak, liburutegiak... behin gure auzokideek borrokatu behar izan zituzten, izan ere, duela mende erdi falangearen egoitza, eskola eta kuartelak baitziren. Gaur egun, egoera ez da gehiegi aldatu. Orain, guri tokatzen zaigu kale hauek elkarlanean bizitzeko nahi ditugula aldarrikatzea, eta ez dugula banku, frankizia eta enpresa handiek gure lurra menderatzerik nahi.

Ezin dut nire burua ulertu, non jaio eta bizi izan naizen azaltzerik ez badut. Inguratzen nauten kaleek goitik-behera definitzen naute, haien paretetan irakur daitezke nire barrenak. Horregatik erabaki dut proiektu honekin nire auzoaren sorrerara itzuli eta gradua amaitzea: ziklo bat itxiz berria irekitzea. Ez baita hemen amaitzen hasitako bidea.

Gure auzoaren historiak ertz gehiegi ditu oraindik azaleratu gabeak.



3. ZUZENDARIAREN MEMORIA

Ertzean dokumentala bazterretan lagatako istorioak bilduz osatutako historia da. Kantoian utzitako harriak, lur azpian ahaztutako sustraiak, argazkietan gatibatutako oroitzapenak... auzo batek ahaztutako sorrera.

Dokumentalak jasotzen duen testuinguru geografikoa ertzeetan jaio izan da: itsasadarraren ertzean, Elorriaga mendiaren magalean, hasieran trenbide eta gero autopistaren bazterrean, Bilboko mugaren ertzean... Finean, Ibarrekolanda, San Inazio eta Elorrieta auzoetako kaleen artean.

Testuinguru sozial eta historikoa ere, nahiko bazterretakoa da: Goierriko landetan baserriak eta baratzak nagusi ziren bitartean, itsasadar ertzean, Erriberan, industria gero eta nagusiagoa zen, batez ere ontziolek gidatuta. 50eko hamarkadan, ordea, Goierriko lur eremu zabal batean, non Tellaetxe, Ibarrekolanda eta Elorrietako baserriak zeuden, Francoren gobernuak mila etxebizitzatik gora eraikitzea agindu zuen, bertan zeuden baserriarrak indarrez botaz.

Dozenaka familia bota zituzten, gehienak bizi ziren baserrien eta lantzen zituzten lurren jabe ez zirenak, alokairuan baitzeuden belaunaldiz belaunaldi. 13 hektareako landa eremua porlanez estali eta bertako bizimodua zapuztu zuten, baina hamarkada batzuetan zehar landak eta urbanizazio frankistak elkar bizi behar izan zuten, azkenean zementuak bataila irabazi zuen arte.

Egun garai hartako lekuko gutxi geratzen dira, eta bakarra da urbanizazioaren borrokari eutsi dion baserria: Ibarrekolandako Moré estradan dagoen Iturriagagoikoa baserria, alegia. Enekuriko errepidearen eta San Inazio eta Ibarrekolanda auzoen artean dago kokatuta, inguruan mantendu den lur eremu berde bakarrean.

Dokumentalean oraingo auzoaren memoriak galdutako garai horretako testigantzak jasotzen dira, zeinek Ibarrekolanda, Tellaetxe (egungo San Inazio) eta Elorrietako baserrietako bizitza gogora ekartzen duten, eta proiektu urbanistikoak haien etxeetatik indarrez bota zituzteneko unea azaltzen diguten.

Esan bezala, dokumentala ertzeetatik berreskuratutako istorioak biltzen dituen historia da, auzo baten memoria freskatzeko asmoz. Askok ahaztuta baitute asfaltoaren azpian gure auzoaren zimentuak daudela lurperatuta.



4. LOGLINE ETA SINOPSIA

LOGLINE

Lehen ortuak eta baserriak baino ez ziren lurrak, orain adreiluz eta porlanez estalita daude.

SINOPSIA

Orain dela gutxi arte Ibarrekolanda inguruan landak eta baserriak ziren nagusi. 1945ean frankistek San Ignacio de Loyolako urbanizazio proiektua habian jarri zutenetik, urteetan zehar landa eremuak eta urbanizazioak elkar bizi behar izan zuten. Azkenean, adreiluak eta porlanak irabazi zuten bataila.

Prozesu horren lekuko gehienak betiko desagertu dira eta gaur egun garai hartako baserri bakarra geratzen da zutik: Moré familiaren Iturriagagoikoa baserria. Ertzean dokumentalak San Inazio auzoa eraiki aurreko baserri giroa ekarri nahi du gogora, memorian bakarrik bada ere, betiko gal ez dadin.



5. PROIEKTUAREN AZALPEN MEMORIA

Proiektu hau auzo identitateak gogor markatutako testuinguru sozial eta politikoan sortzen da. Deustuk 1925ean galdu zuen herri izena eta Bilboko auzo izatera igaro zen. Ibarrekolanda, Tellaetxe eta Elorrieta ere, Deustuko lurak zirenez, Bilbotartu egin ziren urte horretatik aurrera, eta Deustuarrek ez bezala, azkenean, Bilbotar izatea onartu zuten.

Deustuarrek ordea, beti egin diote uko Bilboko auzo izateari, eta beti aldarrikatu izan dute haien herri izaera, Elorrietako lurretaraino heltzen den gune zabalean zehar. Baina Elorrieta, San Inazio eta Ibarrekolandako auzotarrek ez dituzte Deustuarren aldarrikapenak gehiegi gustuko, ez baitira Deustuar sentitzen.

San Inaziokoak “Sanikoak” sentitzen dira, eta Ibarrekolandakoak “Ibarrekokoak”, baina inoiz ez Deustukoak. Argudio historikoak baino, porlanak eta adreiluak indarrez hartutako kaleei nortasun propioa emateko beharrak bultzatzen ditu honetara. Ondorioak, aldameneko Deustuarrekin amaigabeko ika-mikak, non Deustu, Bilbo eta San Inazioaren mugak eztabaidatzen diren, bakoitzak bere etxeko ataritik ikastolara bidean egunero zeharkatutako kaleek jasotzen duen eremua aldarrikatzen dularik, beste argudiaketa sendoago baten beharrik gabe.

Testuinguru honetan loratzen da Ertzean proiektua, non egilea “zer da San Inazio?”, “zer da Ibarrekolanda?”, “zer ziren lehen?”, “zer zegoen egungo errepide eta eraikinen aurretik?”, “zer ezkututzen du gure auzoak?”, “nondik gatoz?”... galderei erantzuten saiatu izan den.

IDEIAREN JATORRIA

Lana bultzatutako gogoetak aspaldi nituen buruan bueltaka, hainbestetan defendatu nuen nire auzoa benetan nondik zetorren jakinguraz.

Esan bezala, Deustuarrek euren historia argudiatuz 1925ean kendu zieten herri-izaera defendatzen dute, gaineratuz, Deustuko lurak egun Elorrieta bezala ezagutzen dugun auzoraino heltzen zirela garaiotan. Guk ordea, “Sanikoak” edo “Ibarrekokoak” bezala definitzen garenok, ez dugu Deustuar harroen inperio inposaketarik onartu nahi, eta bueltan gu ez garela Deustu argudiatzen diegu, hots, nortasun propioa duen auzoa garela.

Baina, zer da San Inazio? Nondik dator izena, eta izana? Guztiok jakina da gure auzoa Francok aginduta eraiki zela, eta hortik datozela denak berdinak iruditzen zaizkigun etxebizitza blokeak, frankismoaren urbanismoaren isla. Orduan, zergatik defenditzen dugu San Inaziotar izaera?, zergatik ez dugu berreskuratzen Francok eraikitako blokeen aurretik zegoen auzoa?, zergatik onartu dugu frankistek inposatutako izena?

Galdera hauei tiraka, auzoaren historia bilduko zuen dokumental baten ideia otu zitzaidan, non San Ignacio de Loyolako etxe sindikalak eraiki aurreko garaitik gaur egunerako ibilbidea jaso nahi nuen. Zentzu honetan, lanerako gakoak izango ziren hainbat ildo azpimarratu nituen: San Inazio, Ibarrekolanda eta Elorrietaren auzo izaera eta identitate propioa, frankismo garaian loratutako auzo mugimenduaren garrantzia,

San Inazio auzoa eraiki baino lehenagoko bizimoduaren azaleratzea eta urbanizazio frankistak eragindako aldaketak aztertzea.

Berehala informazioa bilatzeko lehen elkarrizketak egiten hasi nintzen. Agus de la Brena eta Bernardo Gracia arkitektoekin bildu nintzen, urbanizazio frankistak auzoan izandako eragina ikertzeko asmoz, bai eta gaur egun eredu honek daukan pisua aztertzeke ere. Jarraian, Txema Luzuriaga eta Hektor Ortega historialariekkin bildu nintzen, zeinek Deustuko historiaren inguruko hainbat lan plazaratuta dituzten. Txema Juanes auzotarrarekin ere bildu nintzen, zeinak Ibarrekolandako historiaren inguruan *Historia reciente de un barrio* (2006) lana burutu zuen duela hamarkada luze. Honek zenbait gako eta kontaktu erraztu zizkidan, gerora oso baliagarriak izan zaizkidanak.

Hurrengo asteetan bilaketa bibliografikoan aritu nintzen buru belarri. Prozesu horretan dokumentalak bilduko zuen garai historikoa zehazten hasi nintzen. Hasierako ideia San Inazio, Ibarrekolanda eta Elorrieta auzoen azken mendeko historia biltzea baldin bazen, azkenean auzo hauen sorrerara mugatzea erabaki nuen.

Auzotar gehienok gure historia ezagutzen ez dugula jabetuta, eta bizi garen etxeak eraiki aurretik zer zegoen zirkuniz ez dakigula ohartuta, momentu historiko horretan zentratzea izan zen hautua. Horrela, Ibarrekolanda, Tellaetxe eta Elorrietako baserri garaiko bizimodua berreskuratu eta urbanizazio frankistak eragindako aldaketak aztertuko zituen dokumentalaren ideia jaiotzen: Ertzean.



SAN IGNACIO DE LOYOLA

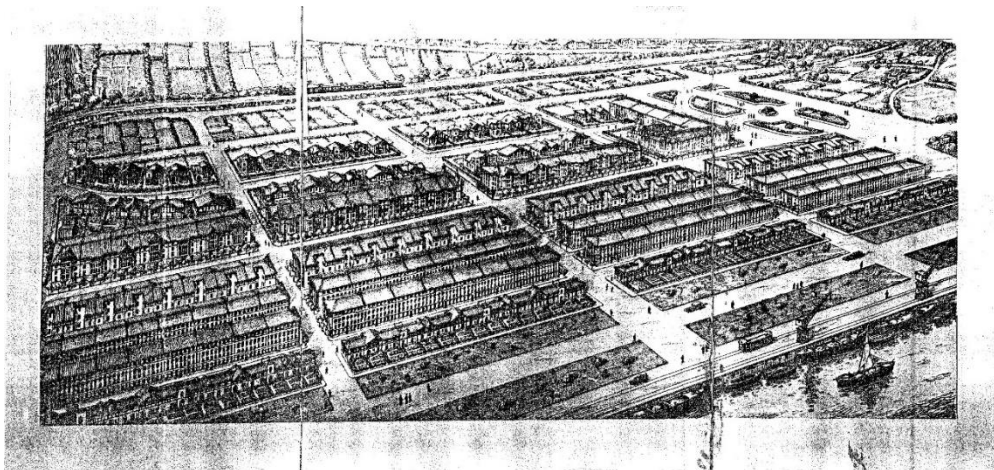
“Gerra Zibila bukatu ondoren, Frankoren gobernuak herrialdea berreraikitzeari ekin behar izan zion, bai eta etxebizitzak egiteko premiari ere, garai hartan etxe gabezia zen arazo larria zerbait arintzearren. Gerra ondoko egoera zaila eta erregimen berriaren kudeaketa zirela eta, jarduera horiek sinbolikoak eta propagandistikoak izan ziren, eraginkorrak baino areago. Dena den, udal eta estatu mailetatik, jende askorentzat bizitokia eta jabetzako etxebizitzak banatzeko moduak saiatu ziren, geroagoko obratzeen eredu gertatu zirenak.”

(Muñoz, 2006, 33.or)

Lau dira, Txema Luzuriaga historialariaren arabera, Deustuko historia hurbilena markatu zuten gertakariak: lehena, 1925ean Bilbora anexionatzea, deustuarren borondatearen aurka; bigarrena, 1936an Deustuko Zubia eraikitzea, hiriarekin komunikazio eta komertzioa erraztuko zituena; hirugarrena, 1933an hasi eta gerraren ondorioz 1968ra arte amaitu ez zen Deustuko kanala, zeinak auzo oso bat irentsi eta Erribera Deustutik banandu zuen; eta azkena, Ejerziotaren etorbidea, egun Lehendakari Agirreren etorbidea, Deustu eta San Inazio berria batu zituen errepeidea.

San Ignacio de Loyola urbanizazio proiektua Frankoren gobernuko ‘Obra Sindical del Hogar’ eta ‘Instituto Nacional de la Vivienda’ erakundeek diseinatu zuten bertoko arkitektoekin batera. Bertan, etxe-multzo berria Bilbo Handiaren zabalgunera bezala irudikatzen zen (Santas, 2007, 282.or).

Hala ere, ez zen hura izan horrelako proposamena biltzen zuen lehen proiektua. Izan ere, errepublikako garaian Elorrietan “hiri satelite” bat eraikitzeako proiektua hasi ziren garatzen, eta San Ignacio de Loyolakoa onartu aurretik, beste proiektu batzuk aurreikusi zituen Francoren gobernuak (Santas, 2007, 287.or).



Errepublika garaian Tellaetxe auzorako aurreikusitako proiektua. Hektor Ortegak utzitako argazkia.

Azkenean, 1945eko ekainaren 16an esleitu zen San Ignacio de Loyolako urbanizazio plana. Lanak hurrengo hilabeteen hasi ziren, eta hamar urtez luzatu. 1950eko ekainaren 19a, falangistek “Bilboren liberazioaren” eguntzat zutena, lehen etxebizitzak banatu ziren. Urte bereko uztailaren 18an auzoak Francoren bisita izan zuen, urbanizazio berria inauguratzeko.

San Inazioko lehenengo fasean 1.032 etxebizitza eraiki ziren, tamaina eta gela kopuru desberdinetakoak. Asmoa klase ezberdinetako familiak nahastea zen, industrializazio garaian indartutako klase borroka sosegatzeko (Muñoz, 2006, 51.or). Gainera, etxeak ordaintzeko gutxienez 40 urteko mailegua ezarriz, jabetza pribatua indartu nahi zuen 'Obra Sindical del Hogar' erakundeak. Asier Santasek (2007) *Urbanismo y vivienda en Bilbao. Veinte años de posguerra* liburuan garaiko etxebizitza ministroaren hitzak jasotzen ditu: "era el comienzo del cambio de una 'sociedad proletaria', mayoritariamente arrendataria, hacia una 'sociedad propietaria', en la que la vivienda era el principal bien patrimonial" (284.or).

San Ignacio de Loyolako proiektuak urbanizazio frankistako ezaugarri guztiak biltzen ditu: eraikuntza monumentalak, erdigunean eliza eta Falangearen egoitza zuena, etorbide nagusi bat (lehen Ejerzitoaren etorbidea, egun Agirre Lehendakariaren etorbidea), kiroldegi handi bat, polizia-etxea, eta familia tradizionalaren ideia indartzen zuten etxeak, lorategi komunak zituztenak (Santas, 2007, 285-286.or).

Borja-Sarrionandia kazetari eta historialariaren hitzetan, izena ere, 'San Ignacio de Loyola' ez zen ausaz jarritakoa. Borja Sarrionandia-Ibarra kazetari eta historialariak emandako elkarrizketa batean azaldu bezala, Loiolako San Inazio jeltzaleen ikur erlijiosoak zen, eta horri aurre egiteko erabaki zuten falangistek "haien hiririari" San Ignacio de Loyola jartzea.



Deustuko kanala eraikitzeko desjabetu beharreko lurren planoak, 1933 urtekoa. Hektor Ortegak utzitako argazkia

6. TRATAMENDUA

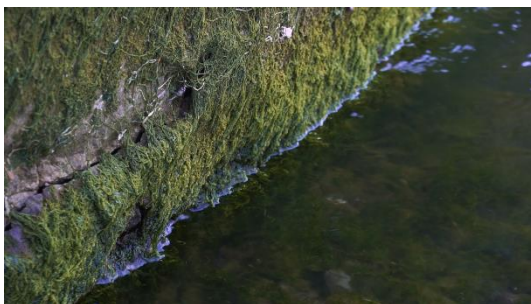
Dokumentala burutzeko lehenengo apustua historia bizi zuten **protagonistek** beraiek **lehen pertsonan** kontatzea izan zen. Historialari eta kazetarien testigantzak jasotzea baztertuta, urte gutxiren buruan galduko diren errelatoak jaso nahi izan dira lan honetan, haien balio historikoa azpimarratuz.

Zaila izan da hemengo baserrietan bizitako pertsonak aurkitzea, gehienek alde egin behar izan zutelako eta mende erdia baino gehiago igaro delako geroztik. Hala ere, apustua uneoro lehen pertsonako lekukotzak jasotzea izan da.

Ertzean dokumentalak **lau elkarrizketa** biltzen ditu: Iturriagagoikoa baserriko Esther Morérena, Rekurti baserriko Vicente Ojinagarena, Arbolagaña txakolindegiko Jose Antonio Basaberena, eta Telletxe baserriko Txaro Bilbaorena. Denak Ibarrekolanda eta Tellaetxe auzoetako baserrietan bizitakoak.

Lau elkarrizketak **blokeka** aurkezten dira, elkar nahastu gabe eta egitura berdinarekin. Bloke bakoitzean elkarrizketatuaren kontaketa aldarrikatzen duen eremua irudiz islatzen da, betiere berdegune eta eremu urbanizatuetakoko talka azaleratuz.

Esther Moréren kasuan, esaterako, baserriaren elementuak azpimarratzen dira, xehetasun planoetatik plano orokorretara mugituz. **Kolore berdeak** paper inportantea jokatzeko dira honetan: baserriko atean, postontzian, eta inguruko zuhaitz eta belardietan ikus daiteke. Plano zabalagoetan errepide eta eraikin altuak ageri dira, adreiluen marroia edo asfaltoaren grisa gailentzen direlarik. Helburua, San Inazioko etxe sindikalak eraiki aurreko garaitik zutik jarraitzen duen baserri bakarraren indarra azaltzea izan da.



Vicente Ojinagaren kasuan, aldiz, kolorea **urdindu** eta irudia **humeltzen** da, Rekurti baserriaren antzinako kokapen geografikoa dela eta: Deustuko kanalaren ertzean, egun Intxixu Ikastola dagoen tokian. Baserri honetako lur gehienak kanalak irentsi zituen eta azkeneko urteetan arazo handiak izan zituzten uholdeek eraginda. Horregatik dute

horrenbesteko garrantzia ura eta goroldioaren planoek, kanal artifizialaren eta bertoko baserriaren langileen arteko talka irudikatzen. Giro soinuak ere horretan laguntzen du, urak ertza kolpatzean egiten duen soinua gailentzen delarik.

Jose Antonio Basaberena testigantza biziki esanguratsua da. Basabe Arbolagaña izenez ezaguna den baserrian bizi zen, txakolindegia ere bazena, eta atarian zeukaten platanondo batean eraikitako terrazagatik historiara igaro dena. Zuhaitz hori aspaldi bota

zuten, txakolindegiarekin batera, baina orain Ibarrekolandako ikonoa bilakatu da. Horregatik, bloke honetan **zuhaitzen eta sustraien irudiak** dira nabarmen. Plano hauek zentzu bikoitza dute: alde batetik, galdutako zuhaitz mitikoa irudikatzea, eta bestetik, zuhaitzek duten lekukotasuna eta sustraien zentzu metaforikoa erabiltzea. Baldosen artean hazten diren belarrek porlanak estalitako bitzta irudikatzen dute, barrutik kanpora atera nahiko balu bezala.



Azken elkarrizketan, **Txaro Bilbaorenean**, berriz ere baserriaren garrantzia azpimarratzen da, inguruko berdegune apurrean etxebizitzaz inguraturik mantentzen dena. Telletxe baserria orain San Inazio kiroldegiko futbol zelaia dagoen tokian zegoen. Eraitsi zutenean, jabeek trenbidearen bestaldean eraiki zuten oraindik zutik

mantentzen den baserria, izan berarekin. Horregatik berdegune eta gune urbanizatuaren arteko talka irudikatzen da: belargunea eta ortuak errepide eta etxebizitza altuen aurrean. **Sasiak eta arantzek** berebiziko garrantzia dute bloke honetan, urbanizazio basatiari aurre egin eta auzo berriaren ertzean geratzen zen belargune apurrean gatibu geratutako bizimoduaren isla.

Garrantzitsua da lan honetan **lokalizazioek** duten pisu narratiboa azpimarratzea. Baserriak, harriak, zuhaitzak, sasiak, adreiluak... kontaktzen den historiaren protagonistak ere badira, lehen pertsonako lekukoak, askok jada kontatu ezin dezaketen historiaren jagoleak.

Landa eta urbanizazioaren arteko talka hau irudikatzeko, hurrengo **kontzeptuak** izan dira ardatz lanaren garapenean:

Herria	Hiria
Baserriak	Etxebizitza altuak
Berdea	Marroia, grisa
Ortuak	Lorategiak
Merkatua	Supermerkatuak
Estradak, bideak	Kaleak, errepideak
Trena eta gurdia	Kotxeak, aparkalekuak
Azken landa guneak	Urbanizazioa
Mendiak, landak	Parkeak, berdeguneak
Deustu Herria	San Ignacio de Loyola
Industrializazioa	Zerbitzuak (dendak, tabernak, banketxeak, Supermerkatuak, zahar etxeak...)
Fabrikak	Lagatako fabrikak
Langileen auzoak	Lo-uria

Lana	Aisia
Lasaitasuna	Presa
Egunak	Orduak
Auzolana	Lehiakortasuna
Gosea, pobrezia	Erosotasuna
Frankismoa	Kapitalismoa
Gazteak	Zaharrak
Abereak	Maskotak

Dokumentalaren sarrera ere bide beretik doa. Geldirik dauden eraikuntza lanen irudiak era lan horien beraien soinua nahasten dira (soinu eta irudi guztiak propio grabatutakoak dira gerora azaldutako lokalizazioetan), eraikuntzak halabeharrez dakarren suntsiketa irudikatzen asmoz. Titulua agertzeko erabilitako planoak ideia hori bera sintetizatzen du: obren hondakinen atzean hazten diren eraikuntza erraldoiak.



Hasiera eta amaierako sekuentziak hausnarketa pertsonala azaleratzeko baliatu dira. Lehenengo, zuzendaria agertzen da, lehen pertsona, lana egitera bultzatutako gogoetak eskuartean dituela. Argazkiek landuko den testuinguru historiko eta geografikoan kokatzen gaituzte.

Azkenik, amaieran autorearen ahotsak planoak dinamikoagoetatik barreiatzen gaitu, eta lehen aldiz ikusten dugu jendea mugimenduan. Orain arteko planoek auzo hil edo lokartu bat irudikatzen bazuten, amaieran postindustrializazio garaian kokatzen den auzoa ageri da: errepideekin, eraikin altuekin, supermerkatu handiekin, fabrikekin...



7. GIDOIA

Hauek dira Ertzean dokumentalaren **planteamendu narratiboaren** gakoak:

- Landa VS urbanizazioa
- Berdea VS marroia, grisa
- Kolore eta testura kontrajarriak
- Espazioen lekukotza
- Xehetasun planoetatik orokorretara bidaia

Hau da dokumentalaren **egitura narratiboa**:

1. **SEKUENTZIA:** Deustuko Erriberako kanalean eraikuntza lanak ikusten dira, geldirik, baina obren zarata entzuten da. Izenburua.
2. **SEKUENTZIA:** Egilearen eskuak ikusten dira, gaian kokatzen gaituzten argazki historikoak kamera aurrean pasatuz. Off ahotsean dokumentala egiteko arrazoiak azaltzen dira.
3. **SEKUENTZIA:** Esther Moré, Iturriagagoikoa baserria.
4. **SEKUENTZIA:** Vicente Ojinaga, Rekurti baserria.
5. **SEKUENTZIA:** Jose Antonio Basabe, Arbolagaña baserria.
6. **SEKUENTZIA:** Txaro Bilbao, Telletxe baserria.

Lau blokeek egitura berdina mantentzen dute:

- - Elkarrizketatuaren off ahotsa, bi kokapen plano, titulua: baserriaren izena
 - Elkarrizketatua kamera aurrean, titulua: bere izena
 - Elkarrizketaren narrazioa, errekurtsoko irudiak
 - Elkarrizketatua kamera aurrean, korteekin, amaieran geldotua eta beltzera disolbatzen da. Musika sartu eta hurrengo blokerak garamatza
7. **SEKUENTZIA:** Egungo auzoa erakusten duten irudiak, gainetik narratzailearen over ahotsa. Kredituak.



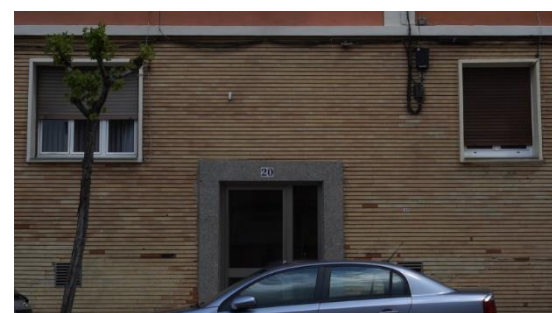
8. LOKALIZAZIOAK

Gaiak bultzatuta, lokalizazio guztiak eremu geografiko zehatz batean kokatzen dira: Bilboko **Ibarrekolanda, San Inazio eta Elorrieta** auzoetan. Lehen argitu bezala, lana zazpi ataletan dago berezita: hasiera, sarrera, garapena osatzen duten lau blokeak eta amaiera. Dokumentalari emandako tratamendua dela eta, lokalizazioak ere atalka berezita daude.

Hasieran Zorrotzaurre planaren barnean eraikiko dituzten etxebizitzaren obrak ageri dira, Deustuko kanalaren ertzean. Obrak arratsaldean grabatuak izan ziren, bi helbururekin: inor lanean ez egotea, eta eguzkia atzean izanda itzala sortzea.

Garapenean, elkarrizketa-bloke bakoitzeko irudiak lokalizazio desberdin batean izan ziren grabatuak. Lehenengo blokea, **Esthér Moréren** elkarrizketa, **Iturriagagoikoa** baserriaren inguruan: kanpoaldean, baserria dagoen kalean eta perspektiba orokorragoa lortzeko, Enekuriko aldatsean eta baserriaren aurrean dagoen etxebizitzaren bateko balkoian grabatuak izan ziren irudiak.

Bigarren blokean, **Vicente Ojinagaren** elkarrizketan, Deustuko kanalaren ertzean eta **Rekurti** baserria zegoen tokian daude jasota irudiak. Kanalak garrantzi handia du San Inazioko auzotarrentzat, haien paisaiaren elementu oso garrantzitsua baita. Kanariar uharteen kalea ere, lehen Rekurti baserria zegoen tokia, ikonikoa da askorentzat, bertan baitago Intxixu Ikastola.



Hirugarren blokea, **Jose Antonio Basaberen** elkarrizketa, **Arbolagaña** txakolindegia zegoen inguruan eta egun Sarrikoko parkea deritzogun berdegunean dago kokatuta. Arrazoia, alde batetik txakolindegi mitikoa kokatzea, eta bestetik, espazio berdeen galera irudikatzea, hein handi batean Sarrikoko parkera mugatua dagoena.



Elkarrizketen azken blokea, Txaro Bilbaoren elkarrizketa jasotzen duena, egungo Telletxe baserriaren inguruan eta Iturriagagoikoarekin egin bezala, perspektiba orokorragoaren bila, Enekuriko aldapan grabatua izan zen.



9. PERTSONAIAK

Hasieran azaldu bezala, ez da batere erraza izan San Inazioko auzoa eraiki aurreko testigantzak aurkitzea. Baserri gehienak 50eko hamarkadan desagertu ziren, eta ondorioz bertan bizitako jendea sakabanatzen joan da, bai eta gaixotzen eta hiltzen. Garai hartako memoria ahalik eta zintzoen irudikatzeko helburuarekin, dokumental honen landa lanean ahal bezain beste elkarrizketa egin dira.

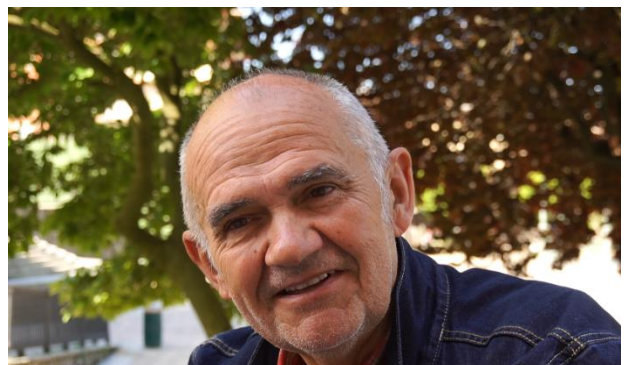
Gainera, lekukoen bilaketa prozesuan elementu berri bat azaleratu zen: hain sakabanatutako baserriak izanda, familia bakoitzak oso modu ezberdinean bizi izan zuen baserriko bizitza eta gerora San Inazio auzoaren eraikuntzak ekarritako eraitea. Horregatik, esperientzia desberdinak biltzen dituzten testigantzak erabili dira lanean, bakoitzak azpimarragarria den ildo bati eusten diolarik.



ESTHER MORÉ
Iturriagoikoa baserria

Esther Moré Iturriagoikoa baserriko jabeetako bat da. Antzina baserria familia dirudun batena omen zen, eta Moréren aitona bertara joan zen morroi. Tratu baten ondorioz, aitona baserria eta zenbait lurren jabe bihurtu zen, eta hurrengo hiru belaunaldiak (Esther, aita eta alabak) bertan jaiok dira.

Orain baserria Esther, bere ahizpa eta lehengusuen familiena da. Ibarrekolanda inguruan frankismoaren aurreko garaiko azken baserria da. Iturriagoikoa baserriaren garrantzi historikoagatik aukeratu izan zen Esther Moré, eta dokumentalaren narrazioan lehena agertzen da arrazoi honegatik beragatik.



VICENTE OJINAGA
Rekurti baserria

Vicente Ojinaga Rekurti baserrian jaioa eta hazia da. Nahiz eta bere birraitonaz geroztik familiako belaunaldi guztiak bertan jaiok izan ziren, Ojinagatarrek ez zuten baserriaren jabetzarik, alokairuan zeuden inguruko baserrietan bizi eta bertako lurak lantzen zituzten auzokide askoren antzera.

Garai batean Rekurti baserriko lurak egun Deustuko kanalaren erdiraino heltzen ziren eta txakolina egiteko mahastiak zituzten bertan. 1933an kanala egiteko lanak hasi zirenean lursail guzti hori galdu zuten. Gero, 1945etik aurrera, San Inazioko bigarren faseko eraikinek gero eta lur gehiago kendu zizkieten, azkenean 70eko hamarkadan baserria eraitsi zuten arte. Orain Intxixu Ikastola dago Rekurti baserria zegoen tokian.

Egun San Inazio bezala ezagutzen dugun inguruko baserrian jaio eta bizitakoa izategatik izan zen aukeratua Ojinaga ertzean dokumentalean azaltzeko. Baserriko bizitza ezagutu duen gazteenetako denez, garaiko egoera eta bizimoduaz hoberen oroitzen den pertsonaia da, horregatik azaltzen da dokumentalean bigarren.



JOSE ANTONIO BASABE
Arbolagaña baserri eta txakolindegia

Jose Antonio Basabe egun Ibarrekolandako ikur bilakatu den Arbolagaña txakolindegian bizitakoa da. Baserria bere amaren familiatik zetorkion, baina haiek ere alokairuan zeuden. Baserria izateaz gain, Txakolindegia ere bazen, baina hauek ez zuten mahastirik, txakolina Zamudiotik ekartzen zuten.

Basaberen aitak eta aitonak baserriaren aurrean zegoen platanondo batean egurrezko terraza eraiki eta bazkari eta meriendak bertan eskaintzen hasi ziren. Hortik datorzkio “El txakolí del árbol” eta gerora jarri zioten Arbolagaña izenak.

Arbolagaña baserri eta txakolindegian egun duen garrantziagatik izan da hautatua Jose Antonio, izan ere, garai hartako baserrien artean auzotarren memoriak gordetzen duen bakanetakoa da, balkoidun zuhaitza Ibarrekolandako ikono bihurtu delarik.



TXARO BILBAO
Telletxe baserria

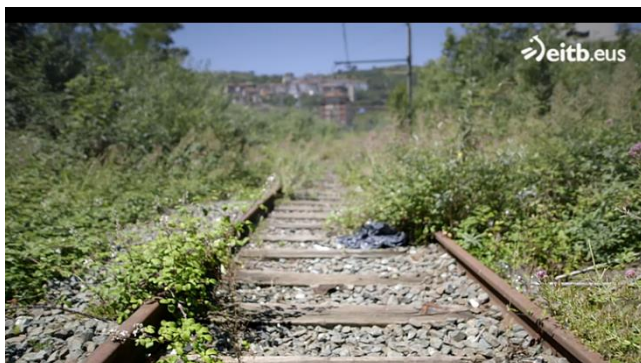
Txaro Bilbao Telletxe baserrian jaio eta bizi izan zen. Hasiera batean baserria orain kiroldegiko futbol zelaia dagoen tokian zegoen, eta baserriko bizitzari eutsi nahian, etxebizitza berri batera joateari uko egin eta aurreztutako diruarekin berriz eraiki zuten baserria trenbidearen bestaldean.

Egun trenbidea paseo bihurtu dute, Ibarrekolandabidea izenarekin, eta bertan jarraitzen du baserriak. Txaroren biloba, Martin Beraza, baserriko bizitza berreskuratzeko ahaleginetan baserria berriztatzen ari da, bai eta ortua lantzen gero bertoko produktuak auzotarren artean banatzeko.

Iturriagagoikoa baserriarekin batera San Inazio eta Ibarrekolanda inguruetan urbaninazio frankistaren garaitik zutik jarraitzen duen baserri bakarra izateagatik, eta belaunaldien arteko transmisioak auzoaren memoria mantentzeko duen garrantziagatik aukeratua izan zen Txaro Bilbao dokumentalean agertzeko. Gainera, arrazoi horregatik ere narrazioan azkena ageri da, lana borobiltzeko asmoz.

10. IKUS-ENTZUNEZKO ERREFERENTZIAK

Nosotras, mujeres de Euskalduna (2016), Larraitz Zuazo



Zuzendaria:

Larraitz Zuazo

Gidoia:

Larraitz Zuazo eta Aritz Rodríguez

Argazki zuzendaritza:

Juantxu Beloki

Musika:

Arantzazu Calleja

Soinua:

Xanti Salvador

Muntaia:

Larraitz Zuazo eta Alex Argoitia

Ekoizpena:

ZINEBI / YF - Territorios y Fronteras

Herrialdea: Euskal Herria

Hizkuntza: Gaztelania eta euskara

Iraupena: 67 min.

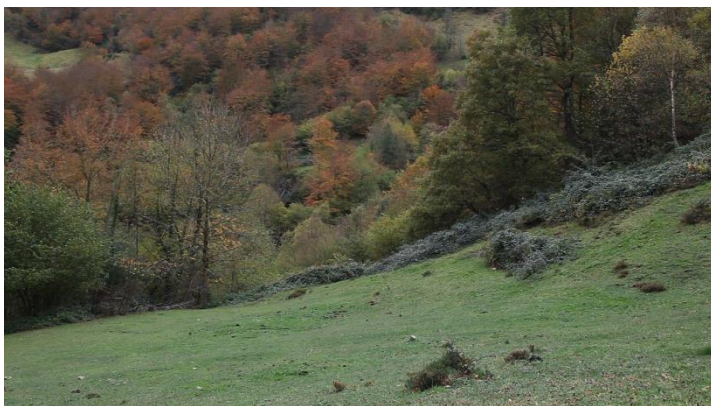
SINOPSISIA

Aritz Rodríguezek, Euskaldunako Ontzioletako behargin baten alabak, 1983 eta 1988 bitartean Bilbon gertatu zen borrokaren memoria berreraikitzeke zeregina hartuko du bere gain, ontziolak ixtea saihestu ez zuen borrokarena. Horretarako, amaren ikuspegiak baliatuko da, baita greban zeuden beharginen babesa emateko 1984an sortu zen Euskaldunako Emakumeen Asanblada (EEA) delakoan parte hartu zuten beste emakume batzuen ikuspegiak ere. Antzeman daitekeen porrotaz gain, eta eman zitzaizkien emazte eta ama zereginetatik haratago, emakume horiek borrokan zuzenean parte hartzeak euren buruarentzako baieztapena eragin ez ezik, kontzientzia hartzea eta emakume izatearen zailtasunen aurrean ahalmentzea eta nagusiki gizonena zen inguruan era horretan azaltzea ere eragin zuen.

AUKERAKETAREN ARRAZOIA

Nosotras, mujeres de Euskalduna dokumentala bere osotasunean izan da erreferentzia lan honetarako, bai estetikoki zein teknikoki. Plano estatikoen bitartez, kontatzen duen historiaren egungo egoera marrazten du Zuazok bere lanean, gertakariak jazotako lekura itzuliz. Artxiboko irudien tratamendua lagungarria izan da erreferentzia gisa, argazki historikoak eta egungo irudiak tartekatzeke eragatik batik bat. Bestalde, soinu diseinua eta musikaren erabilera ere inspirazio iturri izan dira lanean.

Equí y n'otru tiempu (2014), Ramón Lluís Bande



Zuzendaria eta gidoilaria:

Ramón Lluís Bande

Argazki zuzendaritza:

Juan A. García

Soinua: Antonio de Benito

Muntaia: Dani Álvarez

Ekoizpena: De La Piedra
Producciones



Herrialdea: Asturias

Hizkuntza: Asturiarra eta
gastelania

Iraupena: 71 min.

SINOPSISIA

1937ko urria eta 1952ko azaroaren artean ehundaka militante errepublikano Asturiaseko mendietan ezkutatu ziren bi helbururekin: euren bizitza salbatu eta frankismoaren aurkako erresistentzia armatuarekin jarraitu. Haietariko asko mendian hil ziren.

Equí y n'otru tiempu lanak dokumentutik monumentu zinematografikora pausua proposatzen du, Agrupación Guerrillera Asturiana taldeko kide nagusiak erailak izan ziren espazioen orainaldiko erregistroaren bitartez.

AUKERAKETAREN ARRAZOIA

Espazioen lekukotzaren ideiatatik aukeratua izan zen lan hau erreferentzia gisa. Lluís Banderen proposamen narratibo eta estetiko espazioei hitz egiten uztea da. Frankismoaren erresistentziaren lekuko izan ziren mendi eta zuhaitzen begiradatik bertan erailak izan ziren militante errepublikanoen memoria ekartzen du gogora.

Hein batean Ertzean dokumentalaren helburua hori ere izan da, hots, Frankismoaren urbanizazioak erail zuen bizimodua gogora ekartzea eta bizirik geratzen diren lekuko urriak pantailaratzea: zuhaitzak, harriak, bideak, sasiak, baserriak... eta baserritarrak.

Horretarako, *Equí y n'otru tiempu* lanean bezala, plano estatiko eta luzeak erabili dira, espazioek gordetzen duten historia aldarrikatzeko eta egunero ikusten ditugun lekuen esanahiaren inguruko gogoeta eta hausnarketa sustatzeko.

Los Colonos del Caudillo (2013), Lucía Palacios eta Dietmar Post



Zuzendari eta gidoilaria:

Lucía Palacios eta Dietmar Post

Argazki zuzendaria:

Lucía Palacios eta Dietmar Post

Muntaia:

Karl-W. Huelsenbeck

Soinu nahasketa:

Andre Bendocci-Alves

Ekoizpena:

PC / Play Loud! Productions

Herraldea: Espainia eta Alemania

Hizkuntza: Gaztelania

Iraupena: 112 min.

SINOPSIA

Mantxako lurralde batean badago herrixka bat izenean bere sortzaileari gorazarre egiten diona: Llanos del Caudillo. Gerra Zibila amaitutakoan Instituto Nacional de Colonización zelakoak eraikitako 300 herrixketako bat da. Artxiboko materiala eta biztanleen testigantza uztartuz, "Los Colos del Caudillo" dokumentalak herri txiki honen erretratua egiten du, bide batez, Frankismotik oraingo egoerarako ibilbidea trazatzen duelarik.

AUKERAKETAREN ARRAZOIA

Kasu honetan gaia eta honi emandako tratamendua izan dira erreferentzia, bai eta narrazioa gauzatzeko erabilitako zenbait adierazpen estetiko ere. Llanos del Caudillo herrian kokatzen gaituzten planoak, artxiboko irudien tratamendua, soinua eta elkarrizketen enkoadraketa dira horietako batzuk.

Koyaanisqatsi - Life Out of Balance (1982), Godfrey Reggio



Zuzendaria:

Godfrey Reggio

Gidoilaria:

Godfrey Reggio, Ron Fricke, Michael

Hoening

Musika:

Philip Glass

Argazki zuzendaritza: Ron Fricke

Ekoizpena:

IRE Production

Herrialdea: Estatu Batuak

Iraupena: 87 min.

SINOPSISIA

Koyaanisqatsi zine esperimentalaren esparruan kokatzen den dokumentala da, elkarrekin bizitzera behartutako bi munduren arteko talka irudikatzen duena: alde batetik, hiri handi eta jendetsuetako bizimodua, teknologiak eta kontsumismoak menperatuta, eta beste aldetik, natura eta Amalurra. Giza ahotsak baztertuz, irudien indarra eta musika muntaia minimalista erabiltzen ditu Reggiok urbanizazio basati salatzeko.

AUKERAKETAREN ARRAZOIA

Koyaanisqatsi arrazoi estetiko eta narratiboengatik izan da erreferentzia lan honetean. Reggiok egin bezala, natura eta urbanizazioaren arteko talka irudikatu nahi izan dira, bai eraikin, errepide, obra eta hiri modernoaren bizimodua erakusten duten irudien bitartez, bai eta hirian geratzen diren landa eremu natural urriak pantailaratuz. Bere bideari jarraituz, plano estatiko baina indartsuak erabiliak izan dira, auzoaren urbanizazio basatia saltzeko asmoz.

Irudi mintzatuen hiztegi poetikoa (2014), Maria Elorza, Maider Fernández eta Aitor Gametxo



Egileak:

Maria Elorza
Maider Fernández
Aitor Gametxo

Herrialdea:

Euskal Herria

Hizkuntza:

Euskara

Iraupena:

13 min

SINOPSISIA

Irudi mintzatuen hiztegi poetikoa hiru gazte euskaldunen ikus-entzunezko proiektua da. Helburua nolabait poetikoak diren euskarazko hainbat esamolderen hiztegi edo bilduma bat sortzea da.

Honen bidez, galtzen ari diren hizkerak jaso nahi ditugu eta, aldi berean, Euskal Herriaren erretratu liriko bat egin.

AUKERAKETAREN ARRAZOIA

Hitzak irudiekin era poetikoan janzteko ideia ardatz hartuta, irudi bakoitzaren esanahia estekikoki eta metaforikoki landu da Ertzean dokumentalean, Elorza, Fernández eta Gametxoren lanean bezala. Nahiz eta gaia oso desberdina izan, teknikoki eta estekikoki erreferentzia baliagarria izan da *Irudi mintzatuen hiztegi poetikoa*.

Casa de nadie (2018), Ingrid Guardiola



Zuzendaria eta gidoilaria:

Ingrid Guardiola

Argazki zuzendaria:

Joanot Cortès

Musika: Cabo San Roque

Soinua: Miguel A. Pachón eta Iban R. Gabarró

Muntaia: M.A. Blanca

Ekoizpena: Open Society Foundations, Boogaloo Films, CCCB

Herrialdea: Kataluña eta Leon

Hizkuntza: Katalana eta gaztelania

Iraupena: 71 min.

SINOPSISIA

Casa de nadie zahartutako bi komunitateren memoria, produktibitatea, lana eta desagerpenaren inguruan hausnartzen duen dokumental-saiakera da. Narrazioa bi leku desberdinetan igarotzen da: Bartzelonako San Andreu Palomar herriko zahar egoitza batean eta globalizazioak bultzatuta hustutako Leongo Ciñera de Gordóneko meatzaritza komunitatean. Bi herriak galtzen ari den garai bateko isla dira.

AUKERAKETAREN ARRAZOIA

Kasu honetan, Ingrid Guardiolaren dokumentalak sarreran proposatzen duen tratamendu narratibo eta estetikoak izan dira erreferentzia Ertzean dokumentalerako. Plano estatikoak, kolore berde eta urdinak, paisaia ahaztu eta mugiezinak... over ahotsean behin leku horietan bizi eta lan egin zuten pertsonen testigantzak entzuten ditugula. Ertzeanen proposamena bide beretik jorratu da.

11. EKOIZPEN EGITASMOA

LAN KRONOGRAMA: GANTT GUTUNA

AURREPRODUKZIOA	OTSAILA	MARTXOA	APIRILA	MAIATZA
Ideiaren garapena				
Ikerketa eta dokumentazioa				
Elkarrizketak				
Artxibo irudiak biltzea				
Kontaktuak				
Produktzio plangintza				
Gidoiaren lehen bertsioa				
Lokalizaizoak				
ERREALIZAZIOA	OTSAILA	MARTXOA	APIRILA	MAIATZA
Pertsonaien aukeraketa				
Gidoiaren bigarren bertsioa				
Errodaia				
POSTPRODUKZIOA	OTSAILA	MARTXOA	APIRILA	MAIATZA
Edizioa				
Lehen bertsioa				
Bertsio finala				

LEHEN FASEA: DOKUMENTAZIOA

Lan dokumentala izanik, dokumentazio lan handia dauka atzean Ertzean dokumentalak, bibliografian ikusi daitekeen bezala. Informazio iturri nagusiak liburuak, argazkiak eta Deustuko eta Ibarrekolandako historia landutako kazetari, historialari eta arkitektoei egindako elkarrizketak izan dira. Lehen fase honetan Ibarrekolanda eta Tellaetxe auzoetako baserrietan bitzako jendearen bilaketa sakona egin da.

BIGARREN FASEA: GRABAZIOA

Gero, lortutako lekukoei elkarrizketak egin dira, sei guztira. Lau izan dira aukeratuak dokumentalerako, aurretik azaldutako arrazoiengatik.

HIRUGARREN FASEA: MUNTAIA ETA EDIZIOA

LAUGARREN FASEA:

Ertzean azken fase batean dago orain: azpigituluak jarri eta banaketarako prestatzen, alegia. Lana euskaraz egitea da apustua eta nahiz eta testigantzak halaberrez gaztelaniaz jasoak izan diren, garrantzitsua da koherentzia mantentzeko euskarazko azpigituluak jartzea. Banaketa internazionalari begira, ingelesez eta gaztelaniaz ere jarriko zaizkio azpigituluak lanari.

FINANTZIAZIOA

Lan hau finantziario propioa eta Euskal Herriko Unibertsitateko baliabideak erabiliz gauzatu da.

BANAKETA

Ertzean dokumentalaren estreinaldia **2018ko ZINEBI jaialdian** izatea aurreikusten da. Arrazoi nagusiak bi dira: estatu mailan A kategoria duen zinemaldi bakarra izatea eta Bilbon ospatzea, Ertzean dokumentala kokatzen den hirian bertan. Horregatik, estreinaldi aproposa deritzogu 2018 honetako ZINEBI jaialdia.

Film laburrei zuzendutako festibalak eta dokumental laburren kategoria daukaten festibalak gero eta ugariagoak dira. Horregatik, banaketa estrategiak zehatza, zentzuduna eta ondo planifikatua behar du izan. Dokumentalak ibilbide ona izan dezan 100 bidalketa inguru aurreikusten dira, maila nazional eta internazionalen. Azken honetarako, ingeleseko azpitoluak jarriko zaizkio dokumentalari, landutako gaia (urbanizazioa eta landa eremuen arteko talka) unibertsala baita.

Ertzean dokumentalaren ezaugarri nabarmenenak hauek dira: zuzendari nobela, zuzendari emakumea eta gai historiko eta garaikidea. Ezaugarri hauek kontuan hartuta, hauek dira maila nazionalen banaketarako aurreikusitako festibaletako batzuk:

- **ZINEBI** Bilboko dokumentalen eta film laburren nazioarteko jaialdia (Bilbon 2018ko azaroan)
- **CINE INVISIBLE** Festival Internacional Film Sozialak (Bilbo, 2018ko abendutik aurrera)
- **PUNTO DE VISTA** Festival Internacional de Cine Documental de Navarra (Iruñean 2019ko martxoan)
- **Festival Internacional Dona i Cinema – Mujer y cine – Woman & Film** (Valentzia, 2018ko ekaina)
- **MIRADASDOC** Festival y mercado internacional de cine documental (Tenerife, 2019ko urtarrilean)
- **DOCSBARCELONA** (Bartzelona, 2019ko maiatzean)
- **DOCUMENTA MADRID** Festival Internacional de Cine Documental (Madril, 2019ko maiatzean)
- **ALCANCES** Festival de Cine Documental (Cádizen 2019ko irailean)
- **Festival de Málaga**. Afirmando de los derechos de la Mujer

Banaketarekin hasi baino lehen, zenbait dokumentu eta artxibo prestatu behar dira: DVDaren kopia HD formatuan, Vimeoko linka, dokumentalaren azpitoluak (euskaraz, gaztelaniaz eta ingelesez), kartela, webgunea eta sare sozialak, trailerra...

12. BIBLIOGRAFIA

LIBURUAK

- Altube Altube, Txomin; Villota Elejalde, Igancio. (1987). *Deusto del ayer y de hoy*. Bilbao: Mensajero, D.L.
- Azpiri Albistegui, Ana. (2000). *Urbanismo en Bilbao 1900-1930*. Gasteiz: Eusko Jaurilaritzaren Argitalpen Zerbitzu Nagusia.
- García de la Torre, Bernardo; García de la Torre, Francisco. (2013). *Bilbao arquitectura*. Bilbo: Graciadelatorrearquitectos.
- Juanes, José María. (2006). *Ibarrekolanda. Historia reciente de un barrio*.
- Luzuriaga, Txema. (2005). *Deustuko argazkiak, 1. liburua: Deustuko Elizatea*. Bilbo: Ediciones Beta III Milenio.
- Luzuriaga, Txema. (2006). *Deustuko argazkiak, Bigarren Liburua: Herria*. Bilbo: Ediciones Beta III Milenio.
- Muñoz Fernández, Francisco Javier. (2006). *Reconstrucción y vivienda. La arquitectura de los años de postguerra en el País Vasco 1937-1950*. Bilbao: Ondare.
- Parte Hartuz Ikerketa Taldea - UPV/EHU. (2008). *Deusto y Rekalde: Historia e identidad contada por sus protagonistas*. Bilbao: Bilboko Udaletxea.
- Santas Torres, Asier. (2007). *Urbanismo y vivienda en Bilbao. Veinte años de posguerra*. Bilbao: E.H. Arkitektoen Elkargoa, 281-288.or.
- Sarrionandia-Ibarra Fernandez, Borja. (2012). *La II República y la Guerra en Deustu*. Algorta: Ahaztuak 1936-1977.
- Villota Elejalde, Ignacio. (1981). *Apuntes de nuestra pequeña historia de Deusto*. Zamudio: Elexpuru.
- Villota Elejalde, Ignacio. (2012). *Recuerdos del Deusto de mi niñez*. Donostia: Elkar.
- (2010) *Osterak Bilboko auzoetatik: 1. Antzinako Deustuko Elizatea*. Bilbo: Bilboko Udaleko Kultura eta Hezkuntza Saila.

WEBGUNEAK

Ibarrekolandatarrak. <http://www.ibarrekolandatarrak.org/>

Tellaetxe. <http://tellaetxe.com/>

BIDEOAK

Barrios: Otxarkoaga. (2009). Objetivo Euskadi.
<https://www.youtube.com/watch?v=ZytJWUi8QbA>

Deustu, Imágenes de un Siglo. (2010). Txabi net.
<https://vimeo.com/16708246>

Deustu: sentimendu baten jatorria/ Deusto: origen de un sentimiento. (2015).
Bilbao Kultura. <https://www.youtube.com/watch?v=wlnUAdCx0w>

NO-DO Franco inagurando San Ignacio San Inazio.
<https://www.youtube.com/watch?v=n2IPJrOraOY>

Ocharcoaga. (1961). Jorge Grau. https://www.youtube.com/watch?v=-sOB0rQ_BOE&t=138s

13. ERANSKINAK

ERANSKINA 1: ORIGINALTASUN KONPROMISOA



ORIGINALTASUN KONPROMISOA

Mesedez, irakurri jarraian agertzen den informazioa eta sinatu bukaeran.

1. Euskaltzaindiaren Hiztegiaren arabera, plagioa da “besterenak diren obren kopia edo imitazioa, norberak eginak balira bezala azaltzeko egiten dena.”
2. Zehazkiago, plagiotzat hartzen dira honako ekintza hauek:

1. Inoren lana entregatzea norberarena balitz bezala.
2. Testu zatiak osorik eta aldaketarik egin gabe kopiatzea.
3. Testu zatiak kopiatzea hitz batzuk aldatuta. Horrek barne hartzen ditu beste hizkuntza batetik GRALaren hizkuntzara egindako testu zatien itzulpenak.
4. Iturri desberdinak konbinatzea, inolako erreferentziarik eman gabe.
5. Lana iturri desberdinen birformulazio bat izatea.
6. Norberak alde zuzenetatik egindako lana berrerabiltzea, eta, ondorioz, originaltasun baldintza urratzea.
7. Egilea aipatzea baina iturria aurkitzeko beharrezkoak diren datu guztiak eman gabe.
8. Aipatutako iturriak aurkitu ezin izatea, iturriok okerrak direlako.
9. Egilea aipatzea baina hitzez hitzezko aipamena kakotxen artean jarri gabe, inorena den interpretazio bat norberarena balitz bezala aurkeztuta.
10. Aipamenak eta erreferentziak zuzenak izatea, baina horiek artikulua zatirik handiena hartzea.
11. Egile baten hizkera sortzailea erabiltzea dagokion aitorpenik egin gabe.
12. Inoren ideiak norberarenak balira bezala aurkeztea.
13. Beste egile baten arrazoiketari jarraitzea, jatorrizko artikuluan agertzen denaren antzera.
14. Beste azterlan batzuetako datuak plagiitzea.

Moratoren egokitzapena¹:

¹ Morató, Yolanda. 2012. “Una reflexión necesaria sobre el plagio en el EEES”. UPO INNOVA aldizkaria, l. bol.:361-368.

3. "La necesidad de citar no se ciñe en exclusiva a los textos impresos sino también a otros medios, ya sean visuales u orales"²
4. Universidad del País Vasco/Euskal Herriko Unibertsitatean Gradu Amaierako Lana egin eta defendatzeari buruzko arategiko 2. artikuluekin bat, "Gradu Amaierako Lana gauzatzeko, ikasle bakoitzak, banaka, proiektu, memoria edo azterlan orijinal bat egin behar du (...)"
5. Gizarte eta Komunikazio Zientzien Fakultateko GRADUAREN IZENA Graduko GRALaren irakaskuntza gidak beren beregi jasotzen du honako hau: "Erabat debekatuta dago testuen zatiak hitzez hitz idaztea (izan liburuetakoa, aldizkari zientifikoetako artikuluetakoa, tesietakoa, web orrietakoa, etab.), baldin eta ez bada behar bezala aipatzen testuan aldez aurretik eta ez bada identifikatzen berau lortzen den iturria. Bestela, plagiotzat hartuko da eta lanak zero kalifikazioa izango du."

Nik, JONE GARCIA GUERRA, 78945279 X zenbakidunak, aurreko paragrafoetan jasotakoa irakurri eta ulertu dut.

Hori kontuan izanda, honako hau adierazten dut:

Nire Gradu Amaierako Lana, ERTZEAN izenburua duena eta JONE GARCIA GUERRA k zuzenduta dagoena, originala da.

Eta behar den lekuan jasota gera dadin, agiri hau sinatzen dut.

Leioa, 2018ko maiatzaren 30a

Stua.: 

JONE GARCIA
GUERRA

²Morató, op.cit., 2012, 363. or.

ERANSKINA 2: HASIERAKO OVER AHOTSA

Duela 22 urte heldu nintzen mundura. Ospitaletik zuzenean ekarri ninduten auzo honetara, trenbide zahar baten bazterrean zegoen etxe handi batera. Txakoli kalea deitzen diote, nik oraindik ez nekien zergatik. Orain bizi naizen etxea eraiki gabe zegoen orduan. Hemen ez omen zegoen ezer, zelaiak baino ez, esaten zidaten.. zelaiak baino ez.

Eta zelaiak non daude orain? Galdetzen diot nire buruari 22 urteren bueltan. Non dago ezer ez zegoen garai horretan zegoena? Non daude lur hauek lantzen zituzten baserritarrak, non euren baserriak? Non geratu dira auzolana eta elkarlana?

Zenbat zuhaitzen sustraiak ote daude gure etheen azpian lurperatuta? Porlanak estalita...

Eta 22 urteren bueltan, nire etxea eraiki zuten tokian zegoena argazki liburuetan soilik imajinatu dezakedanean, orain esaten diot nire buruari, oxala zelaiak baino ez bagenu orain dik ere.

ERANSKINA 3: AMAIERAKO OVER AHOTSA

Adreiluak. Bata bestearen gainean. Porlana. Zerua zulatzen duten eraikinak. Asfaltoa. Lurra erdibitzen duten galtzadak. Leihoak. Barrura begiratzekoak bakarrik. Hormak. Jabetza inposatu eta banatzen dutenak. Kotxeak. Kaleak pertsonak baino gehiago betetzen dituztenak. Zubiak. Batu beharrean aldebanatzen gaituztenak. Fabrikak. Ahaztutako paisaia herdoila marrazten dutenak. Bankuak, frankiziak, supermerkatuak, enpresa handiak... sasien antzera zaindu gabeko lurretan hazten zaizkigunak. Farolak. Gauean argitu bai, baina zeruko izarrak eztaltzen dizkigutenak. Errepideak. Txorien doinua zapaltzen dutenak.

Eta gu. Egunero kale hauek zapaltzen ditugunak. Gauero leihoak itxi eta uharte bihurtzen garenak. Gure historia galduta dugunak. Urpean ahaztuta. Ertzean abandonatuta.