

ArkeoGazte

Revista de arqueología - Arkeologia aldizkaria



Monográfico:
Teoría y praxis arqueológica

Monografikoa:
Teoria eta praxi arkeologikoa



REVISTA ARKEOGAZTE/ARKEOGAZTE ALDIZKARIA

N.º 2, año 2012. urtea 2.zbk.

Monográfico: Teoría y praxis arqueológica

Monografikoa: Teoria eta praxi arkeologikoa

CONSEJO DE REDACCIÓN/ERREDAKZIO BATZORDEA

Carlos Duarte Simões (*Arqueólogo profesional*)
Marta Fernández Corral (*Universidad del País Vasco/Euskal Herriko Unibertsitatea*)
Maite Iris García Collado (*Universidad del País Vasco/Euskal Herriko Unibertsitatea*)
Begoña Hernández Beloqui (*Universidad del País Vasco/Euskal Herriko Unibertsitatea*)
Clara Hernando Álvarez (*Universidad de Salamanca*)
Alejandro Prieto de Dios (*Universidad del País Vasco/Euskal Herriko Unibertsitatea*)
Aitor Sánchez López de Lafuente (*Universidad del País Vasco/Euskal Herriko Unibertsitatea*)
Carlos Tejerizo García (*Universidad del País Vasco/Euskal Herriko Unibertsitatea*)

COMITÉ CIENTÍFICO/BATZORDE ZIENTIFIKOA

Belén Bengoetxea Rementeria (*Universidad del País Vasco/Euskal Herriko Unibertsitatea*)
Javier Fernández Eraso (*Universidad del País Vasco/Euskal Herriko Unibertsitatea*)
Margarita Fernández Mier (*Universidad de León*)
Juan Antonio Quirós Castillo (*Universidad del País Vasco/Euskal Herriko Unibertsitatea*)
Manuel Santonja Gómez (*CENIEH Burgos*)
Alfonso Vigil-Escalera Guirado (*Universidad del País Vasco/Euskal Herriko Unibertsitatea*)
Lydia Zapata Peña (*Universidad del País Vasco/Euskal Herriko Unibertsitatea*)

TRADUCCIÓN/ITZULPENA

Marta Fernández Corral
Maite Iris García Collado
Naroa García Ibaibarriaga
Carlos Duarte Simões
Begoña Hernández Beloqui

MAQUETACIÓN Y DISEÑO/MAKETAZIOA ETA DISEINUA

Clara Hernando Álvarez
Alejandro Prieto de Dios
Alain Sanz Pascal
Carlos Tejerizo García

REVISTA ARKEOGAZTE es una revista científica de ARQUEOLOGÍA, editada por ARKEOGAZTE: ASOCIACIÓN DE JÓVENES INVESTIGADORES EN ARQUEOLOGÍA PREHISTÓRICA E HISTÓRICA con periodicidad anual y en la que los originales recibidos son evaluados por revisores externos mediante el sistema conocido como el de doble ciego. Se compone de las siguientes secciones: MONOGRÁFICO, VARIA, ENTREVISTA, RECENSIONES y publica trabajos originales de investigación en torno a una temática definida, trabajos originales de temática arqueológica libre, notas críticas de trabajos arqueológicos actuales o entrevistas a personalidades científicas de la Arqueología. Los originales se publican en castellano, euskera e inglés. El Consejo de Redacción puede admitir originales remitidos en italiano, portugués, francés, gallego y catalán.

ARKEOGAZTE ALDIZKARIA, ARKEOLOGIA aldizkari zientifikoa da, ARKEOGAZTE: HISTORIAURREKO ETA GARAI HISTORIKOKO ARKEOLOGIA IKERTZAILE GAZTEEN ELKARTEAK argitaratua eta urtean behin kaleratzen dena. Jasotako originalak kanpoko zuzentzaileen bidez ebaluatzen dira bikun itsua deritzon sistemari jarraituz. Aldizkaria hurrengo atalek osatzen dute: MONOGRAFIKOA, VARIA, ELKARRIZKETA, AIPAMENAK, hau da, zehaztutako gai baten inguruko ikerketa lan originalak, edozein gai arkeologikoari buruzko lan originalak, egungo lan arkeologikoen nota kritikoak edo Arkeologiaren munduko pertsona zientifikoei egindako elkarrizketak argitaratuko dira. Originalak gazteleraz, euskaraz eta ingelesez argitaratuko dira. Erredakzio Batzordeak italieraz, portugaldarrez, frantsesez, galizieraz eta katalunieraz idatzitako originalak onar ditzake.

DIRECCIÓN/HELBIDEA

Taller y depósito de materiales de arqueología (UPV/EHU), c/Fco. Tomás y Valiente, s/n, 01006 Vitoria-Gasteiz. arkeogazterevisa@gmail.com.

PÁGINA WEB/WEB ORRIALDEA

www.arkeogazte.org/arkeogazterevisa



[Creative Commons](https://creativecommons.org/licenses/by-nc-nd/4.0/)

REVISTA ARKEOGAZTE/ARKEOGAZTE ALDIZKARIA

N.º 2, año 2012. urtea 2.zbk.

Monográfico: Teoría y praxis arqueológica

Monografikoa: Teoria eta praxi arkeologikoa

ÍNDICE

EDITORIAL.....	7-9
EDITORIALA.....	11-13

MONOGRÁFICO: TEORÍA Y PRAXIS ARQUEOLÓGICA

Cada vez más islas	
ALFREDO GONZÁLEZ RUIBAL.....	17-19
El cuerpo y la persona. Una propuesta arqueo-lógica	
LUCÍA MORAGÓN MARTÍNEZ.....	21-32
Teoría y método: Arqueología de mujeres y las relaciones de género en la Edad del Bronce del sureste de la Península Ibérica	
EVA ALARCÓN GARCÍA.....	33-55
Aventuras y desventuras de la arqueología poscolonial. Revisión crítica de las principales aportaciones teóricas y el caso de la expansión colonial fenicia en la Península Ibérica	
PAU SUREDA TORRES.....	57-71
Depósitos de cerámicas, molinos y elementos de hoz: una propuesta de la Edad del Bronce del interior peninsular desde la arqueología posprocesual	
ALEJANDRA SÁNCHEZ POLO.....	73-93
Neo-procesualismo como renovación crítica, un ejemplo desde el paisaje	
JESÚS GARCÍA SÁNCHEZ.....	95-112
Por una arqueología materialista, por una arqueología histórica	
GERARD CANTONI GÓMEZ.....	113-127

ENTREVISTA

Teoría y praxis en la Arqueología Contemporánea: entrevista con Margarita Díaz Andreu.....	131-136
--	---------

VARIA

Multidisciplinary approach to the study of the rock art: a case of study from Susa Valley, Italy	
ALICE MICAELA TOSO.....	139-157
¿Prospectando los documentos? El análisis del territorio andalusí y la documentación escrita. Problemas, límites y propuestas a partir de tres casos de estudio	
GUILLERMO GARCÍA-CONTRERAS RUIZ; LUIS MARTÍNEZ VÁZQUEZ Y SONIA VILLAR MAÑAS.....	159-183
Poblamiento previo y posterior a la construcción de la muralla medieval de Salvatierra-Agurain. Intervención arqueológica en C/Zapatari nº 35 de Salvatierra-Agurain (Álava) (solar antigua biblioteca)	
MIGUEL LOZA URIARTE Y JAVIER NISO LORENZO.....	185-207

RECENSIONES

Revisando los clásicos: "El hombre primitivo en el País Vasco" de D. José Miguel de Barandiarán	
AITOR SÁNCHEZ LÓPEZ DE LAFUENTE Y MAITE IRIS GARCÍA COLLADO.....	211-217
"Arqueomanía o la manía por la arqueología"	
JAIME ALMANSA SÁNCHEZ.....	219-222
"El futuro de la arqueología en España" de Jaime Almansa (Ed.)	
MARTA FERNÁNDEZ CORRAL.....	223-224
"La gran aventura de los primeros hombres europeos" de Henry de Lumley	
ALEJANDRO PRIETO DE DIOS.....	225-228
"Paisajes históricos y Arqueología medieval" de Miguel Jiménez y Guillermo García-Contreras (Ed.)	
CARLOS TEJERIZO GARCÍA.....	229-232



Monográfico
Teoría y praxis arqueológica

Monografikoa:
Teoria eta praxi arkeologikoa



Revista Arkeogazte

Nº2, pp. 73-93, año 2012

Recepción: 15-V-2012; Revisión: 18-VI-2012; Aceptación: 1-VIII-2012

ISSN: 2174-856X

DEPÓSITOS DE CERÁMICAS, MOLINOS Y ELEMENTOS DE HOZ: UNA PROPUESTA DE LA EDAD DEL BRONCE DEL INTERIOR PENINSULAR DESDE LA ARQUEOLOGÍA POSPROCESUAL

Deposits of pots, quern and sickle elements: a proposal from the Bronze Age of the interior of the peninsula from the post-processual archeology

Zeramika gordailuak, errotak eta igitai tresnak: Brontze Aroko penintsula barnealdearen proposamena prozesual ondoko arkeologiatik

Alejandra Sánchez Polo (*)

Resumen:

La arqueología posprocesual en España tiene ya un recorrido historiográfico. Antes que desarrollar su historiografía—por otra parte, ya recogida en varios trabajos— se apostará por desarrollar uno de los principios de la arqueología posprocesual, el del reconocimiento de la alteridad de las poblaciones pasadas aplicándolo al caso concreto del Bronce Medio-Tardío del interior peninsular (siglos XVIII-X cal AC), el llamado grupo arqueológico de Cogotas I. Para ello se analizarán aquellos contextos en los que aparecen cerámicas completas, depósitos de elementos de molienda y de hoz. El resultado será la exploración de algunas categorías formales propias de las comunidades prehistóricas que imperaron en los patrones de relleno de los hoyos, algunos de los cuales podrían tener su correspondencia con el modo en que estaba organizada esta sociedad de la Edad del Bronce.

Palabras clave:

Arqueología Posprocesual, Alteridad, Sistema de categorías, Edad del Bronce, Depósitos, Campos de hoyos.

Summary:

Post-processual archaeology in Spain has had a short historiographical trajectory. Rather than trying to carry out the historiography of this theoretical framework by Spanish archaeologists —an issue that has already been assessed by other authors— this paper will develop one of the principles of post-processual archaeology, that is, the acknowledgment of the alterity of past societies. In particular, it will consider a case study of the Middle and Late Bronze Age of central Iberia (18th to 10th centuries B.C.), the archaeological group of Cogotas I. In order to do so it will analyse those archaeological contexts in which we can find complete pots and quern stone deposits. This will enable us to identify the formal categories according to which the prehistoric

* Contratada predoctoral bajo el programa PIRTU de la Junta de Castilla y León. Departamento de Prehistoria, Hª Antigua y Arqueología. Facultad de Geografía e Historia. Universidad de Salamanca. asanpol@usal.es

communities performed the filling of the pits, some of which could correspond to the way in which this Bronze Age society was organised.

Key words:

Post-processual Archaeology. Alterity, System of Categories, Bronze Age, Deposits, Cogotas I, Pits site.

Laburpena:

Espainiako prozesual ondoko arkeologiak ibilbide historiografikoa dauka dagoeneko. Bere historiografia garatu aurretik, lan ugarian jaso dagoena bestalde, prozesual ondoko arkeologiaren oinarrietako bat garatzen saiatuko gara, iraganeko herrien besterengotasuna hain zuzen ere. Penintsula barnealdeko Erdi Brontze Aroan-Bontze Aro Berantiarrean (K.a. XVIII-X cal) aplikatuko dugu, Cogotas I deituriko multzo arkeologikoan. Horretarako, zeramika osoak eta ehotze eta igitai elementuen gordailuak azaltzen diren testuinguruak ikerituko dira. Honen bidez historiaurreko taldeen zuloen betegaitzat nagusitu ziren kategoria formalak aztertuko dira, zeintzuk Brontze Aroko gizarte honen antolaketa moduan izan dezaketen elkarrekotasuna.

Hitz Gakoak:

Prozesual ondoko Arkeologia, Bestekotasuna, Mailakako sistema, Brontze Aroa, Gordailuak, Zulo gordailuak.

1. Introducción¹

El estudio de la Edad del Bronce del interior peninsular –del llamado grupo arqueológico de Cogotas I (*sensu* GONZÁLEZ MARCÉN *et al.*, 1992: 24-25)-, al igual que el de toda la Prehistoria reciente de esta zona, ha estado marcado hasta fechas muy recientes por unos posicionamientos teóricos tradicionales. Es decir, una vez se establecieron los límites cronológicos y espaciales de este período (Figura 1), hacia finales de la década de 1970 (DELIBES, 1983) y tras el ordenamiento tipológico de los ‘fósiles directores’ de las mismas –las decoraciones cerámicas (ABARQUERO, 2005)-, se han ido incorporado más datos que han rellenado los bloques cronológicos.

Sobre los yacimientos arquetípicos de esta época, los ‘campos de hoyos’, generalmente se ha subrayado su aparente funcionalidad originaria como silos subterráneos y la final, la de colectores de detritus domésticos (BELLIDO, 1996). Los investigadores no tardaron en reconocer en estas estructuras negativas y en otros elementos arqueológicos –como en la dicotomía de asentamientos en terrazas frente a unos pocos en cerros testigo, una supuesta jerarquización del poblamiento-, los síntomas de una complejización continua e inexorable en el tiempo que habría de culminar en la consolidación de unas jefaturas en la Edad del Bronce (DELIBES *et al.*, 1995). Sin embargo, y a pesar de que en los últimos años están surgiendo dudas sobre este carácter evolutivo, lineal y único de los modelos sociales durante la Prehistoria Reciente (CARMONA *et al.*, 2010), lo cierto es que no se llega a perfilar una alternativa firme. Por ello, con este trabajo se pretende fijar la atención sobre determinados aspectos de los yacimientos de Cogotas I, intentando extraer ciertos indicadores sociales a partir del registro arqueológico de este grupo desde la arqueología posprocesual².

1 El presente trabajo se ha realizado en el marco del proyecto “Nuevos hallazgos y nuevas perspectivas en el estudio de los restos humanos de Cogotas I” (HAR-2009-10105), dirigido por el prof. Ángel Esparza. El estudio de los molinos de Fábrica de Ladrillos en el Museo de los Orígenes. Museo de San Isidro (Madrid), ha sido posible, especialmente, gracias a Alberto González, a quien desde aquí le agradecemos su amable disposición. Queremos mostrar nuestra gratitud a los amables correctores del artículo por sus constructivas críticas, y a Ángel Esparza y Antonio Blanco, por la lectura atenta del mismo y las sugerencias ofrecidas.

2 Hay que hacer notar que a pesar de que correspondería emplear la expresión ‘arqueología posprocesal’ en una

Pero, ¿cómo llegar a este conocimiento a través de planteamientos teóricos posprocesuales? En primer lugar se ha tratado de problematizar los sistemas de categorías alojados en la racionalidad occidental; a renglón seguido, su aplicación dentro del ámbito arqueológico. En el siguiente apartado se han puesto en práctica los instrumentos

teóricos desarrollados para el caso concreto de la Edad del Bronce, para pasar, finalmente, a una valoración de conjunto.

Leyenda

- Extensión del grupo Cogotas I
- Detalle del área estudiada

1 Gravera de Puente Viejo	11 Camino de las Yeseras
2 El Cerro	12 Caserío de Perales
3 Los Rompizales	El Negralejo
4 Llano de las Peñas	Fábrica de Ladrillos
5 El Pelambre	La Torrecilla
6 Carrelasvegas	13 La Muela
7 La Huelga	
8 Teso del Cuerno	
9 El Castillo	
10 Cementerio/El Prado	

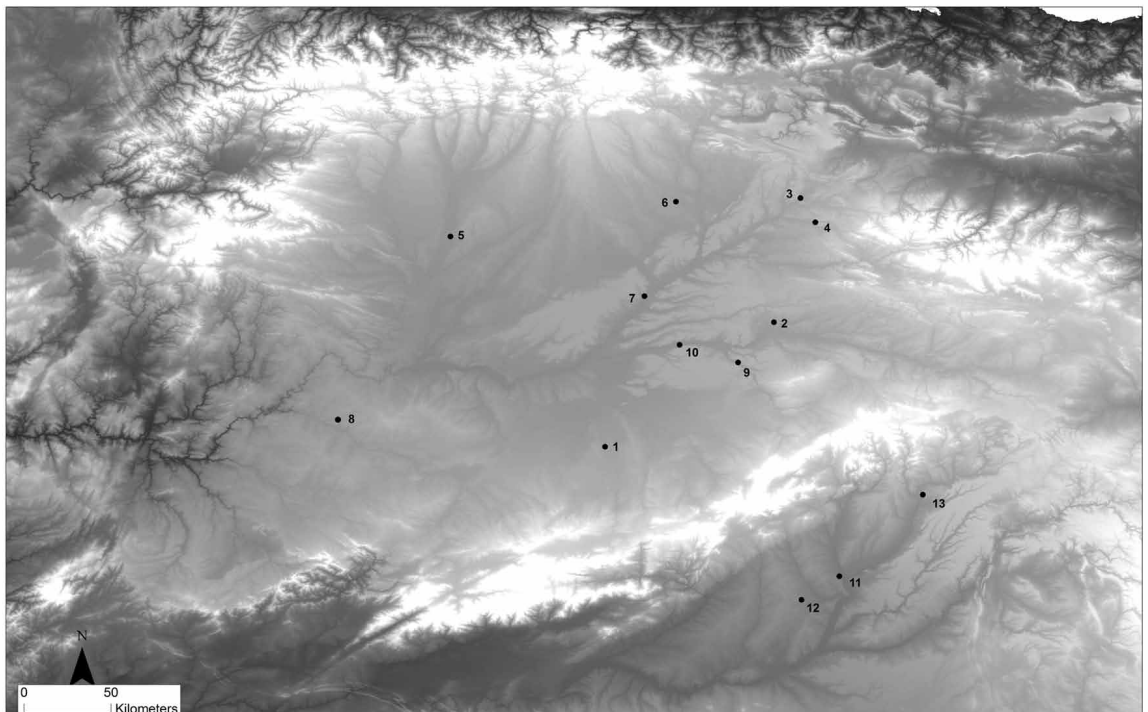
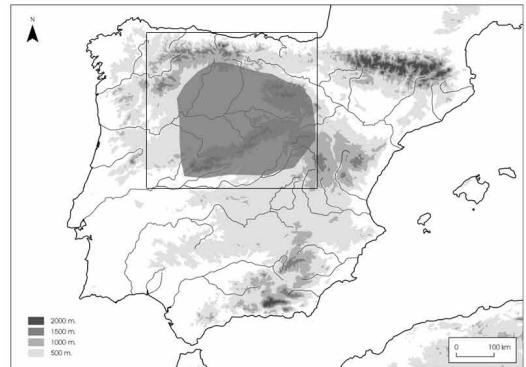


Figura 1. Mapa de los yacimientos citados en el texto. El número se corresponde con el que aparece en las tablas

correcta traducción del inglés al castellano, en este trabajo se usará la más extendida ‘arqueología posprocesual’.

2. Los sistemas categóricos: problematización

Que el ser humano vea y modele el mundo a su medida es algo bien conocido en las diferentes disciplinas sociales. Sin embargo, a pesar de su carácter casi evidente, no ha sido siempre asumido en la investigación sobre la Prehistoria. Al contrario, muchos rasgos propios de las sociedades modernas occidentales se han traspasado literalmente al objeto de estudio, las comunidades prehistóricas. Este tipo de proyección ha mantenido a la investigación de la época prehistórica lastrada en su comprensión, incapaz de captar a la humanidad del pasado más remoto como seres de otra época, tal vez ajenos en casi todo a aquéllos que les investigan a través de sus restos materiales, en sus modos de gestionar el territorio, o en las relaciones grupales, por ejemplo.

Para no seguir reproduciendo el error de imponer el punto de vista occidental inherente al investigador europeo sobre las comunidades que habitaron el pasado, será fundamental la comprensión de cómo se han construido –y construyen– las categorías conceptuales que tienden a normalizar, universalizar y en último término a homogeneizar. Una vez realizada esta tarea, ya estará constituido el punto de partida idóneo para observar en qué medida las comunidades de la Edad del Bronce del interior peninsular ‘fabricaron’ las suyas propias.

2.1. Las categorías cotidianas

Construir unos nuevos parámetros válidos para realizar investigaciones en Arqueología o Prehistoria en los que tengan cabida la alteridad y el poscolonialismo, evitando caer en esencialismos no es tarea sencilla. Al contrario, parece labor harto difícil para los investigadores, ya que su desconexión de realidades diferentes a la universitaria, individualista, ciudadana y altamente tecnificada supone un riesgo permanente de inferencia de comportamientos urbanitas y occi-

denciales –con un sistema de valores propio del capitalismo (SHANKS y TILLEY, 1987: 51)- a sociedades muy tradicionales, con sistemas económicos donde la agricultura y la ganadería son la base subsistencial, las relaciones con el entorno son entendidas como intercambios mutuos, y las humanas o vecinales son más intensas y relacionales (HERNANDO, 2002: 49-63). Si estas últimas afirmaciones también son válidas para las áreas más rurales de la propia geografía peninsular (p.ej. en GONZÁLEZ-RUIBAL, 1998), tanto más podría decirse del estudio de sociedades de las que nos quedan escasos testigos materiales de su existencia.

En las ciencias humanas –Sociología, Antropología o Historia- el objeto de estudio son ‘otras sociedades’ –tanto en el espacio como en el tiempo–, que deben ser consideradas dejando a un lado aquella a la que pertenece el investigador para no empobrecer, de forma cualitativa, la práctica científica. En otras ciencias sociales han valorado de forma diferente la cuestión de la formación de categorías, resultando esta tarea sumamente conflictiva. El sociólogo Wolf intentó poner de relieve las obras teóricas y prácticas de algunos de los sociólogos que han investigado el ámbito de lo cotidiano de las sociedades contemporáneas occidentales, regiones primordiales donde se ponen de manifiesto las formas de actuar aprendidas, las categorizaciones más elementales. Así, vino a confirmar que hay una determinada manera de ‘ser en el mundo’ propia de las sociedades occidentales, ratificando que en ellas el foco de atención se centra en la acción individual humana. Ésta se asume como culturalmente definida, pero no predeterminada, dentro de la cual cualquier individuo observa la realidad como la espera encontrar, de la misma manera en que ha recibido mediante el aprendizaje esta concepción apriorística del mundo que le rodea, en el que vive (WOLF, 1982: 123). Siguiendo con su análisis de las lógicas internas que operan en todos los niveles, destacaba que el ‘sentido común’ –o lógica que actúa mediante apriorismos- está tan naturalizado dentro de cada sociedad que se enraíza

e idealiza en el pensamiento crítico, de tal manera que es prácticamente imposible derruir los cimientos sobre los que se asienta (1982: 128). Desprenderse de estos apriorismos, o su mero intento, supone enfrentarse a la racionalidad que permite comprender el mundo a cada persona, puesto que “comienzan ya a no funcionar las premisas antes operantes” (1982: 126-127). Latour resumía esta cuestión sentenciando que “la idea más poderosa de las ciencias sociales es que otras agencias [*sic*: capacidad de acción, *agency*] sobre las que no tenemos control alguno nos hacen hacer cosas” (LATOURE, 2008: 79). También en el campo de la Antropología se ha problematizado cómo se construyen culturalmente las categorías analíticas. Así, un antropólogo nada ligado al movimiento posmoderno que despuntaba en esos años como es Sahlins, ha hecho un ejercicio de análisis a través de los trabajos de varios antropólogos, destacando que es una característica fundamentalmente “europea la limitación específica de lo simbólico, concebido a partir de una distinción entre acción e ideología, sociedad y cultura” (SAHLINS, 1997 [1976]: 109).

2.2 Las categorías científicas

Entre los arqueólogos, las preocupaciones anteriormente señaladas comenzaron a ser apuntadas tras entrar en contacto con sociedades no occidentales en campañas de corte etnoarqueológico. Estos investigadores se toparon con grupos humanos que no sólo viven de otras maneras, sino que además concebían su existencia de formas sustancialmente diferentes (p.ej., HODDER, 1982). Hoy día se posee la documentación antropológica suficiente como para afirmar que las comunidades tildadas de ‘primitivas’ o actuales de tradición oral y por analogía, las prehistóricas, fuera cual fuese su *modus vivendi*, seguramente ni siquiera se concibieron a sí mismas como en el mundo occidental (HERNANDO, 2002: 17). El fruto de la confluencia de este choque -casi cultural- y de los ensayos teóricos en otras ciencias

sociales -fundamentalmente desde posestructuralismo francés y de sus máximos representantes Derrida, Lyotard y Foucault-, fue la arqueología posprocesual (SHANKS y HODDER, 1995).

La necesidad de nuevas metodologías que recogiesen las preocupaciones despertadas desde el posprocesualismo ha terminado por hacerlas converger en cierto ‘principio deconstructivo’. De ahí que siguiendo esta línea -y muy especialmente la elaborada por Foucault (1968)-, arqueólogas como J. Brück o A. Hernando hayan propuesto recientemente que se debe fomentar una crítica de los apriorismos categóricos sobre los que se construye la investigación y, en último término, de las formas de raciocinio y de entendimiento de la realidad objetiva por parte de los propios investigadores (BRÜCK, 1999: 313-344; HERNANDO, 2002). Su principal contribución ha sido la de revisar la construcción del conocimiento científico desde la arqueología y la antropología, arguyendo que como ‘hija de la razón’, la investigación ha seguido amarrada al legado de la Ilustración, caracterizándose, entre otras cosas, por diseccionar las partes de los objetos a estudiar y elevando como universales las categorías empíricas (FOUCAULT, 1968: 129-130). Brück (1999: 319-322) ha incidido también en cómo fue a partir de este momento cultural cuando la racionalidad específica europea -occidental- se elevó como un sistema dicotómico, de oposiciones dualistas. La reflexión teórica de Brück recoge parte de la genealogía del pensamiento occidental, profundamente amarrado al racionalismo filosófico (FOUCAULT, 1968: 26-27), a la Ilustración europea y a la pugna de la razón contra el mito -el cual, por otra parte, no ha sido completamente abandonado (BRADLEY, 2005: 34-35)-, demostrando que además de actuar mediante categorías lógicas muy poco flexibles, éstas se basan en oposiciones dobles, contrarias y recíprocas, en suma, dicotómicas (WEBMOOR, 2007: 300). Es, por tanto, un sistema lógico propio y con un desarrollo histórico único.

En resumen, además de añadir elementos antropológicos a la investigación arqueológica, tenemos propuestas desde la propia Arqueología que abogan por la eliminación de las barreras entre sujeto-objeto, naturaleza-doméstico con el fin de no establecer ámbitos excluyentes de actuación o categorías tan rígidas (BRÜCK, 1999: 317-320; OLSEN, 2003; SHANKS, 2007). Se funden así entidades opuestas para los occidentales, como los ámbitos ritual y secular, o el sujeto con el objeto: en esas otras sociedades, en lugar de haber una separación taxativa entre ambas esferas, conforman un todo holístico, sin ruptura, en el que determinadas actividades y acciones se caracterizan por una alta formalización, una repetición espacio-temporal y un contenido simbólico y mítico que las trasciende. Ésta es la vía en la que se crea y, ante todo, se mantienen esos sistemas racionales y culturales. Para este tipo de comunidades no existen, pues, diferencias entre acción práctica y religiosa, puesto que se comprende que todo está embebido de significados insondables que pueden no llegar a captarse y, por tanto, que no se rigen por la causalidad. Las acciones que nosotros describiríamos como profundamente religiosas, en realidad, para las sociedades que las llevan a cabo están también llenas de utilidad.

2.3 Los instrumentos metodológicos

No pocos estudios etnográficos han demostrado que en sociedades regidas por la tradición y fundamental aunque no necesariamente ágrafas, las personas se definen más por sus relaciones interpersonales y la vida comunitaria que éstas conllevan que por las características propias, inherentes e individuales de cada persona. Unas relaciones que se conservan y maduran incluso durante generaciones, aderezadas con regalos ocasionales y multidireccionales. Los animales, los objetos y algunos lugares juegan un papel determinante (respectivamente, INGOLD, 1994; LATOUR, 2007: 138-142; SERJE, 2008; HERNANDO, 2002: 7-8 y 81-88), ya que no son sólo objeto de

dádiva y segundas intenciones ni se definen por su utilidad, sino que, en efecto, son la *materalización* (DEMARRAIS *et al.*, 1996: 16-19) de esas relaciones interpersonales, familiares o extracomunitarias que fluyen en un intercambio mutuo de significados (APPADURAI, 1986: 4-5; KOPYTOFF, 1986: 64). Se podría decir que sobre ellos también recae la capacidad de acción práctica de la sociedad (*social agency*), y que los seres humanos no son ni fueron los protagonistas, sino que comparten el escenario con esos otros actores, tal como propone la corriente de la Arqueología simétrica (*vid.* GONZÁLEZ-RUIBAL, 2007).

Estos objetos vendrían a dotar de *materialidad* a las relaciones sociales, representadas mediante redes donde se intercambian regalos en eventos ocasionales del tipo de actos ceremoniales en los que se escenifican y ordenan estas y otras relaciones, más cotidianas. Retomando el concepto de la 'biografía cultural' de Kopytoff (1986), sería en estas situaciones donde la participación de otros actores no humanos, como objetos o animales, resulta clave para la consecución del fin deseado mediante estos actos (LATOUR, 2008; WEBMOOR, 2007). Serían agentes plenamente inscritos en la sociedad y con capacidad de acción (*social agency*) (GIDDENS, 1995: 45). Si toda acción es social, también las inscritas en la esfera doméstica lo serán. Éstas se caracterizan por estar fuertemente ligadas e incluso determinadas culturalmente, por ser vistas sin ser notadas, es decir, realizadas de forma inconsciente. En la mayoría de los casos no se razona su propósito, ya que son actos repetitivos, rutinizados y cotidianos. Constituyen, pues, *habitus*, ya sean individuales o colectivos (BOURDIEU, 1991: 92 y 95).

De la combinación del *habitus* y de la capacidad de acción social (*social agency*) surge una teoría estructuradora de los principios sociales, en la que el *habitus* enfatiza la rutinización inherente a las prácticas más genuinamente cotidianas, en tanto que los actores –personas, animales y objetos– envueltos en las mismas serían los agentes

sociales: una acción social donde la frontera entre la conciencia práctica y discursiva es cruzada constantemente de acuerdo con el tiempo, el espacio y los actores que toman parte (BOURDIEU, 1991: 96-101; GIDDENS, 1995: 82-83).

A través de la búsqueda del origen de las categorías conceptuales vigentes en el mundo capitalista occidental, tanto cotidianas como científicas, hemos podido cerciorarnos de que, en efecto, están históricamente construidas y que, por tanto, no es posible su aplicación a otras culturas. Pero, volviendo al caso de estudio, ¿cómo aplicar instrumentos metodológicos como *habitus* y *agency* a los restos arqueológicos de la Edad del Bronce meseteña?

3. Haciendo práctica la teoría: la evidencia arqueológica

Tras esta exposición teórica, el análisis que se ha llevado a cabo pretende poner de manifiesto que ciertos restos arqueológicos que se encuentran en los yacimientos pueden informarnos sobre determinadas prácticas vigentes entre las comunidades prehistóricas y que, por tanto, seguramente estuvieron funcionando como principios estructurantes dentro de estas sociedades.

Debido a lo heterogéneo de los restos arqueológicos, en esta ocasión se tendrán en consideración aquellos hoyos en los que se hallaron elementos de molienda, de siega y recipientes cerámicos completos, depósitos que en pocas ocasiones han merecido atención *per se*. Existe bastante desigualdad en el registro de estos tipos de depósitos: los dos primeros son descritos —cuando lo hacen— a vuela pluma en artículos e informes de excavación, aludiendo generalmente a conjuntos de piedras o ‘sellos’, sin considerar si eran efectivamente molinos y/o sus manos fracturadas, y citando brevemente la presencia de hoces; en tanto que, los terceros, en consonancia con la fascinación que las cerámicas de estilo

Cogotas I ha despertado entre los investigadores, se describen con más regularidad. De ahí que los datos manejados en este trabajo sean tratados como indicativos de una realidad más rica perdida a falta de una mayor minuciosidad en las excavaciones arqueológicas. Para conocer cómo funcionaron ciertos sitios y tener una perspectiva ‘local’, se han estudiado más a fondo cuatro yacimientos de tres fases diferenciadas. Por otro lado, para poder contextualizar adecuadamente los hallazgos de estos sitios, y no perder la perspectiva, se han contabilizado el total de recipientes completos (Tablas 1 y 2) y de depósitos de molinos a los que se ha tenido acceso a través de las publicaciones y de algunos informes de excavación.

Hay que advertir que existen diferencias palpables en cuanto a la información disponible de unos y de otros yacimientos. El registro de Fábrica de Ladrillos es muy completo, en todos los sentidos, al haberse realizado un estudio integral en fechas recientes (BLASCO *et al.*, 2007). En cambio, se ha optado por incluir tres yacimientos de la cuenca del Duero, al ser bastante parcial la documentación disponible de cada uno de ellos, por lo que en cierta medida, puede considerarse complementaria.

3.1 Fábrica de Ladrillos (Getafe, Madrid)

El yacimiento de Fábrica de Ladrillos fue excavado parcialmente —en parte destruido por la extracción de gravas— a principios de la década de 1980 con una fina metodología (BLASCO *et al.*, 2007). Las formas y decoraciones cerámicas propias de momentos formativos, de plenitud y tardíos de este grupo que allí se encuentran, indican que o bien estuvo habitado de forma diacrónica, o bien responde a ocupaciones sucesivas a lo largo de un amplio margen temporal. Además de los arquetípicos rellenos de los hoyos, se han detectado algunos depósitos de varios molinos, de cerámicas completas y hasta de fauna en conexión anatómica, que ya han sido estudiados en

profundidad (2007: 203-206). Para el caso que nos ocupa, fijaremos la atención en los dos primeros tipos, molinos por un lado y cerámicas por otro (Figura 2).

En este sitio, en el que hasta 21 estructuras negativas contenían algún elemento de molienda fragmentado o completo (*vid.* 2007: 164, tabla X), hemos de detenernos en cuatro de ellos –la ‘tumba’ 5 y los ‘fondos’ 46, 52, 56-57 y 100–, bien por contener varios molinos, bien por conocerse en mayor profundidad el contexto en el que aparecieron o los propios útiles de

diferentes fases de su biografía (HAMON, 2008): en el hoyo 46, se localizó un molino completo y otros 6 fragmentos, además de restos cerámicos de tipología variada, abundantes elementos líticos y escasa fauna, de la que caben destacar los restos de un felino; en el ‘fondo’ 52, adscrito a la fase formativa, aparecieron dos molinos, uno aún en uso y otro sin desbastar, como materia prima; en el 56-57, de la misma época que el anterior, un fragmento de forma circular, otro aún sin modificar y uno más aún en uso, con la cara de molienda posiblemente reavivada; y en el 100, de cronología no determinada, apareció un frag-

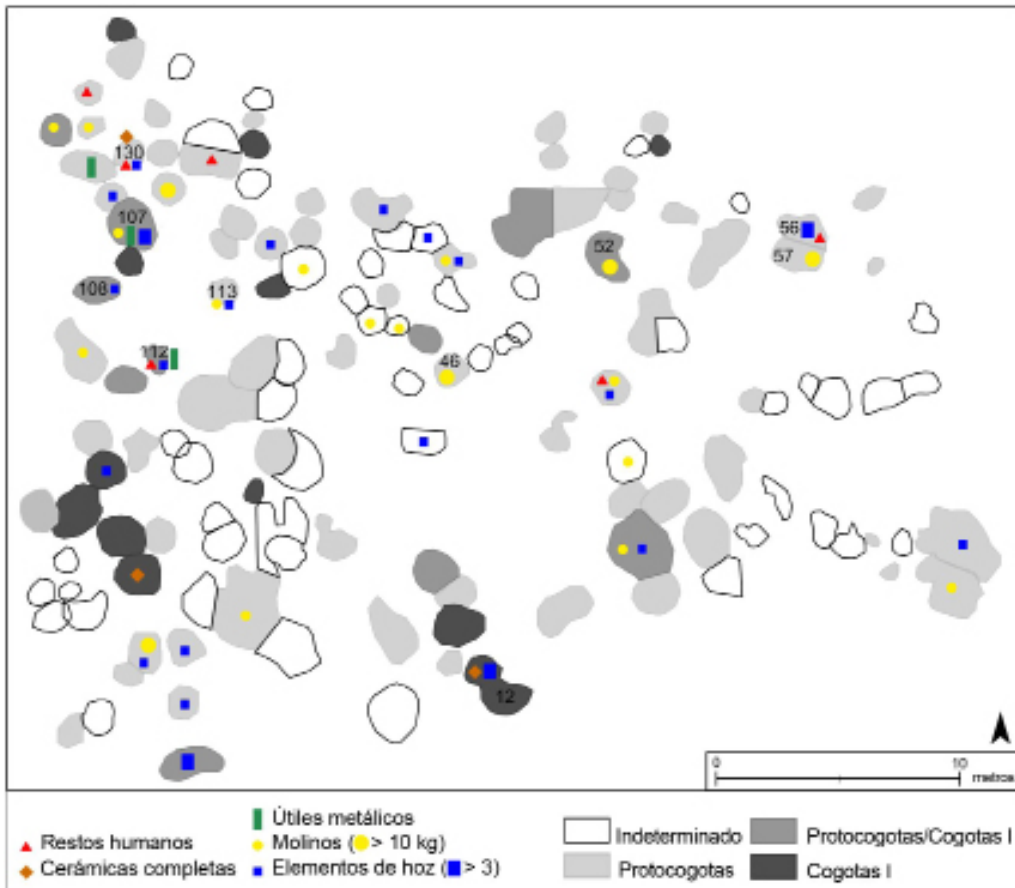


Figura 2. Plano de Fábrica de Ladrillos (a partir de Blasco *et al.*, 2007: 204, Fig. 114)

molturación. Así, mientras en la ‘tumba’ 5 fueron localizadas las dos mitades de un molino barquiforme fracturado por el uso, en el resto abundan ejemplos de elementos de molienda en

mento de molino muy desgastado por el uso y de otros dos muy utilizados, y restos de tres pesas de barro cocido en el fondo, junto a dos grandes bloques de cuarcita.

Aunque la mayoría de molinos aparecieron en hoyos con cerámica de tipología Protocogotas, también los fragmentos hallados en hoyos de fases más evolucionadas fueron depositados en estructuras localizadas en la zona norte del yacimiento; así mismo, las concentraciones de elementos de molienda de determinados hoyos, lo hicieron mayoritariamente en estructuras aisladas. Este tipo de comportamiento vendría a mostrar unas pautas deposicionales que se practicaron en el Bronce Medio en la cuenca alta del Tajo que se caracterizaron por no ser uniformes a lo largo del tiempo (BLASCO, 2012: 201). Sin embargo, sí parecieron guardar la memoria en el uso de ciertos espacios durante varios siglos (BLANCO, 2011), al mantener las pautas de amortización de los hoyos precedentes a pesar del transcurso del tiempo.

Con anterioridad se destacaba la presencia de depósitos de cerámicas en este yacimiento. Pues bien, los ‘fondos’ 12, 130 y la llamada ‘tumba’ 2, contenían varios recipientes completos, siendo adscritos, la mayoría de ellos y a excepción del ‘fondo’ 130, a la etapa de plenitud de Cogotas I. Podría decirse que en la etapa más tardía tanto de ocupación del sitio como del grupo arqueológico en su totalidad, el protagonismo de las prácticas de deposición de los restos culturales recayó sobre las cerámicas –de nuevo, exceptuando el ‘fondo’ 130, que además de dos recipientes, contenía un fragmento de peroné humano y se adscribe a la fase formativa. De estos hoyos fueron recogidos entre 5 y 14 vasos y ollas, algunos de ellos decorados, colocados unos encima de otros, boca abajo, etc. El ‘fondo’ 12, además de cinco vasos boca abajo colocados en el fondo del hoyo, contenía 6 elementos de hoz en el relleno y un denticulado dentro de uno de los recipientes; y la ‘tumba’ 2, con 3 pequeños cuencos de hasta 6 cm de altura y otros tantas fuentes y ollas lisas y decoradas.

Así mismo, prestando atención a la distribución en planta de los elementos de hoz se captan ciertas tendencias: no suelen aparecer varios en

un mismo hoyo, sino que más bien lo hacen en solitario hacia la zona NW del yacimiento, coincidiendo con un espacio en el que abundan los hoyos con gran cantidad de industria lítica y algunos restos humanos dispersos; o nunca aparecen en los mismos ‘fondos’ que los molinos y, en cambio, sí lo hacen junto en los depósitos de cerámicas, como ocurre en la estructura 12, donde aparecieron hasta 6 elementos.

Existen algunos casos, en los ‘fondos’ 7, 107 y 113, en los que pequeños fragmentos de molinos –que no llegan nunca a superar los 500 g– aparecen en los mismos hoyos que los elementos de hoz. De ello podría inferirse que una vez perdida su consideración de facto como molino, no importara su destino final, y por tanto, si eran retirados junto a elementos de siega. Casualmente, en estos tres últimos hoyos, además de en los números 108 y 112, las hoces se recogieron junto con gran cantidad de industria lítica, más de 50 elementos. Podría tratarse de mera circunstancia el que hubieran llegado allí junto con otros restos líticos descartados. Sin embargo, apoyando el que fuera un acto o una concatenación de ellos intencional, es que precisamente en esta zona es donde fueron hallados los tres únicos elementos metálicos del yacimiento, dos de ellos sendos hoyos 107 y 112, además de recogerse de este último un fragmento de neurocráneo humano. Una interpretación tradicional, racional, podría ahondar en que, en efecto, fuera ésta una zona donde tuvieran lugar actividades artesanales, donde fabricaran y repararan útiles líticos –de ahí que se encontraran dientes de hoz- y usaran los metálicos, y que cercana a ella hubiera pudrideros o *casas de muertos*; así, a la hora de limpiar el taller y sus alrededores, sería lógico que fueran a parar allí, de forma fortuita restos humanos parciales junto con los elementos líticos descartados y los metales ya inutilizados: de ahí que se encontraran restos humanos dispersos.

Otras interpretaciones que abogaran por la estructuración consciente del espacio y de las con-

ductas de descarte de los residuos (POLLARD, 2001), ahondarían en una lectura más contextual y relacional. Así, además de la cercanía de estas cuatro estructuras negativas y el hecho de que tres de ellas contuvieran materiales de la fase de plenitud, está la anómala situación de que sólo un fragmento humano hubiera ido a parar a cada hoyo, alguno de ellos, por cierto, con significativos materiales y/o con gran cantidad de ellos.

3.2 El Cerro (La Horra, Burgos)

En momentos sincrónicos en la Meseta Norte, tuvieron lugar prácticas de relleno de los hoyos muy similares, pero que muestran ciertas discrepancias con respecto a sus congéneres de la zona Sur. Trataremos brevemente tres yacimientos o sectores de ellos –El Cerro (La Horra, Burgos), La Huelga (Dueñas, Palencia) y Teso del Cuerno (Forfoleda, Salamanca).

En el sitio de la fase formativa de El Cerro fueron excavados –con una problemática similar a la ya referida para Fábrica de Ladrillos– una veintena de hoyos (PALOMINO *et al.*, 1999; NEGREDO y PALOMINO, 1996), entre los que se cuentan algunos con una funcionalidad más o menos expresa y de uso más o menos sincrónico: una tumba triple de sujetos infantiles; dos ‘fondos de cabaña’; un más que posible hogar y un horno. Además de ello, en un hoyo fue reconocida una pata de bovino en conexión anatómica. En esta ocasión no se registraron cerámicas completas, aunque sí un depósito de varios útiles de molienda, entre los que se cuentan una moledera, percutores y varias areniscas en su fondo. Tal como ocurría en Fábrica de Ladrillos, este depósito estaba localizado en una zona despejada de hoyos, mientras que el resto de los molinos fueron recogidos por unidades, uno por estructura negativa. Los elementos de hoz, de nuevo, no se hallaron en las mismas

estructuras negativas que los molinos³. Por último, cabe destacar la presencia de una pequeña olla, de no más de 6 cm de altura, en la zona habitacional 2400, prolija en cerámica, junto con un molino y un elemento de siega: un conjunto de elementos, muy similar, por otra parte a la ‘Tumba’ 2 –por el recipiente miniaturizado– y al ‘fondo’ 12 de Fábrica de Ladrillos. La fosilización de una única ocupación en este yacimiento, como parece, alienta a descubrir el tipo de depósitos que realizó sólo una comunidad. En resumen, se detecta una clara sintonía con el yacimiento de la Meseta Sur en el tipo de deposición de los elementos, con la salvedad del contexto 2400.

3.3 La Huelga (Dueñas, Palencia)

En el yacimiento de La Huelga, intervenido ampliamente a lo largo de sucesivas campañas a principios de la década de 1990, nos hemos centrado en el Sector 1 (MISIEGO *et al.*, 1992; PÉREZ *et al.*, 1994; STRATO, 1991b). Como El Cerro, el Sector 1 de este lugar es un ejemplo clásico de ‘campo de hoyos’ de la fase Protocogotas, incluido un depósito de un bovino joven casi completo. Pero las semejanzas se acaban en este punto, puesto que, para empezar, fueron excavados 92 hoyos mientras avanzaba la explotación de una gravera, y no se localizaron enterramientos. Sin embargo, fueron detectados depósitos de cerámicas y algunas asociaciones de materiales. Sobre las primeras, hay que destacar hasta cuatro estructuras negativas con sendos recipientes: en la AG-90, una fuente carenada con decoración junto con un molino barquiforme; un vaso completo de tipología indeterminada en AH-222; una orza de pequeño tamaño en la estructura BD-119 (Figura 3b); y finalmente, en BC-89, un gran frag-

3 No se tiene más referencia que la propia existencia de estos molinos, puesto que no se conserva documento gráfico de ellos ni se custodian en la actualidad en el Museo Provincial de Burgos.

mento de un vaso decorado con apliques plásticos fue hallado junto con un fragmento de molino, un elemento de siega y seis lascas silíceas. Por otro lado, no fueron ajenos a este yacimiento los elementos de molienda, tanto concentrados como aislados. Del primer tipo, se recogieron en cinco estructuras conjuntos de molinos completos o fragmentados y/o molenderas; y del segundo, hasta siete molinos y fragmentos de ellos dispersos en otros tantos hoyos, alguno de ellos junto con cantos de río en su base. Por último y a diferencia de los sitios descritos, los útiles de siega, aparecen concentrados en ciertas estructuras negativas, de las que además se recogieron otros utensilios: de Q-231, 2 elementos de hoz, 1 aguja de bronce y otra de hueso; de V-226, otra hoz, un raspador, 2 punzones óseos y una 'bola' de bronce -¿escoria?--; en Y-226, 1 diente de hoz y un punzón óseo; en AI-58, 3 hoces silíceas, una piedra redondeada y pulida y un colgante perforado; así como en BC-89, ya descrito.

En suma, en este sitio encontramos conductas de deposición de los utensilios con los que llevaban a cabo su vida cotidiana las comunidades que habitaron el lugar, que se asemejan a las de la zona del Tajo en lo que respecta a los molinos, pero que también muestran características propias: asociación de los aperos de siega con otros relacionados con trabajos artesanos de índole diversa -¿acaso no es multifuncional un punzón óseo?--; los depósitos de molinos, por su parte, suelen aparecer también con la piedra molendera y con cantos de río; y por último, las cerámicas completas, todas comunes, son recogidas de forma aislada, siendo excepcional la piedra de molino y la forma y tipología, una fuente tronco-cónica del hoyo AG-90 y el depósito de la estructura BC-89, al contener fragmentados cerámicas, molinos, etc.

3.4 Teso del Cuerno (Forfoleda, Salamanca)

El último yacimiento en ser descrito es el Teso del Cuerno. Se trata de un campo de 111 hoyos fechado, originalmente, en la fase Protocogotas (MARTÍN y JIMÉNEZ, 1988-1989: 273-275), aunque una de las fechas radiocarbónicas proporcionadas por los autores más adelante⁴ advierte de que, posiblemente, sea menos antiguo que lo pensado en las primeras campañas de excavación. Como en otros sitios, parece que este yacimiento fue habitado en una única ocasión, ya que aunque existen concentraciones de hoyos, no llegan a interferir unos con otros. No se descarta, por otro lado, que sucesivas ocupaciones hubieran guardado la memoria de los lugares ocupados con anterioridad, como se apuntó brevemente para Fábrica de Ladrillos. A diferencia del resto de yacimientos, en Teso del Cuerno se ha reconocido una auténtica cabaña de c. 60m². Los depósitos de cerámicas, como ya viene siendo habitual en la cuenca del Duero, aparecen de forma aislada por todo el yacimiento, con algunas salvedades que hacen diferir en la tipología con respecto a las otras zonas. Así, hasta en cuatro ocasiones, éstas encajaban a la perfección en el hoyo practicado en el suelo: dos de ellas, además, muestran un uso funcional al contener bien una pequeña olla sobre tres piedras ennegrecidas por el fuego, bien una quesera, también completa (Figura 3a). Los otros dos, eran grandes recipientes tipo olla. Por otro lado, otros cinco recipientes de tipo variado -una jarra decorada en el hoyo 12, una pequeña orza en el 14, dos cuenquitos, en el 11 y 85, y una olla en el 27- aparecieron de forma aislada, en el fondo de los hoyos en los que se localizaron. Por lo que a los elementos de molienda se refiere, en este yacimiento abundan los depositados

4 La fecha radiocarbónica proporcionada (MARTÍN y JIMÉNEZ, 2003: 17) habrá que tomarla con cautela, puesto que no se tiene conocimiento del material muestreado ni del nivel del que éste fue tomado. En cualquier caso, su calibración a 2σ mediante el programa Oxcal ha dado el siguiente resultado: 2870 ± 60 BP = 1221 (92.3%) 901calBC.



a Recipiente *in situ* de Teso del Cuerno (hoyo 14) (MARTÍN y JIMÉNEZ, 2003: 10)
 b Olla fracturada *in situ* de La Huelga (hoyo BD-119) (MISIEGO *et al.*, 1992: 22)
 c Depósito múltiple de cerámicas en La Muela (MÉNDEZ y VELASCO, 1984: 6-7)
 d Depósito de molinos en Teso del Cuerno (hoyo 20) (MARTÍN y JIMÉNEZ, 2003: 15)

Figura 3. Muestra de los diferentes tipos de depósitos

en el fondo de los hoyos y, como ya fuera anotado para La Huelga, en conjunto con piedras colocadas junto a ellos, como areniscas o cuarzo (figura 3d). Hasta en 14 ocasiones se dan este tipo de depósitos, al tiempo que también suelen ser frecuentes los fragmentos o molinos completos aislados. Dos conjuntos a destacar serían el de la estructura 5, al contener un molino plano en la base y una pesa de telar; y el 79, en el que fueron registrados 1 molino barquiforme fragmentado en 4, otros dos fragmentos de molino, uno de granito y otro de arenisca, un molde de arenisca y una moledera. Los dientes de hoz vuelven a mostrar una distri-

bución singular: casi todos se distribuyen en soledad por el yacimiento, coincidiendo alguno de ellos con los recipientes lisos referidos en último lugar. Asimismo lo hacen y con absoluta frecuencia, en hoyos que contienen más de un fragmento de molino. En resumen, no se advierten pautas de relleno de los hoyos a nivel espacial, pero sí una elevada cantidad de elementos de molturación fragmentados, que se asocian con frecuencia a cantos de río en el fondo de los hoyos, y cuando están aislados, junto a hoces, y en algún caso a cerámicas comunes.

4. Discusión de los depósitos

En síntesis, creemos que podría irse avanzando una propuesta diacrónica de los depósitos –a pesar de las diferencias regionales, e incluso entre sitios próximos- que ahonde, a partir de estas prácticas, en cómo estaban estructurados esos grupos humanos.

En la fase formativa se observa cierta unidad al enterrar molinos por un lado, cerámicas por otro y los elementos líticos y metálicos por su lado. También que predominaron, de forma aplastante en ambas mesetas, los depósitos de molinos sobre los de cerámicas. En el caso que ha sido posible estudiar, Fábrica de Ladrillos, vemos que la mayoría de ellos o bien era aún material muy basto, o bien habían sido intensamente usados, pero aún no estaban fracturados, con lo que su entierro, desde la lógica occidental, difícilmente podría responder a un descarte de esos elementos acarreados desde al menos 30 km de distancia. Un panorama similar resulta en el resto de ‘campos de hoyos’ descritos, en los que los elementos de molienda –aunque no conozcamos con precisión su grado de uso y amortización- se acumularon intencionalmente en algunos depósitos, en tanto que, al igual que ocurría en Fábrica de Ladrillos, los fragmentos aparecían aislados. La agregación de las por otra parte escasísimas pesas de telar halladas de este grupo arqueológico en uno de estos hoyos, no hace sino reforzar la impresión de que trataron de unir simbólicamente actividades afines, desde el punto de vista de quienes los enterraron. Por otro lado, se ha observado una más que interesante asociación, que, a primera vista, no pasaría de ser una lista más de hallazgos, y que varía de forma tangencial de unos a otros lugares: industria lítica y metálica y restos humanos dispersos en Fábrica de Ladrillos, y elementos de hoz, metálicos y útiles óseos en La Huelga. Finalmente, hemos de resaltar los depósitos excepcionales, durante esta época, de cerámicas, puesto que suelen ser comunes y de no más de un ejemplar; eso sí, cuando aparecen, lo hacen

en conjunción de ‘extraños compañeros’, como un peroné humano en Fábrica de Ladrillos; una olla en miniatura junto con un elemento de hoz y un molino en El Cerro; o una cerámica decorada y un molino y varios dientes de hoz, una cerámica fracturada y un fragmento de molino en La Huelga. En el resto de casos, en los que aparecen aisladas y sin otro resto especialmente destacable en el relleno, más bien pudieran ponerse en relación con las de los yacimientos en los que se han registrado depósitos de varias cerámicas comunes (Figura 3c) como por ejemplo, en Carrelasvegas (Santillana de Campos, Palencia), Llano las Peñas (Modúbar, Burgos), La Torrecilla (Getafe, Madrid), la Muela de Alarilla (Guadalajara), o El Pelambre (Villaornate, León), siendo en este último caso dos cuencos.

Estos tipos de hallazgos nos remiten a una compleja realidad que funcionó durante la fase formativa de este grupo arqueológico en la que, dentro de un mismo ámbito de ritualización del espacio doméstico (BRADLEY, 2005), intentaron sancionar tres esferas de acción cotidianas, más que advertibles a ojos de cualquier extraño al poblado, mediante el entierro de los aperos que empleaban quienes las llevaban a cabo, como si personas y objetos llegaran a identificarse, compartiendo atributos y existiendo una relación fluida entre ellos, como ocurre en otras sociedades (WEBMOOR, 2007: 300). Ilustrándolo mediante un ejemplo algo extremo, las mujeres karanga de Zimbabwe, llegan a representar en los hornos siderúrgicos que emplean rasgos femeninos, compartiendo con éstos las escarificaciones en la piel (GONZÁLEZ-RUIBAL, 2003: 50-51). Molinos, cerámicas y demás útiles del trabajo artesano se convertirían en actores con capacidad estructuradora y de acción social –(*social agency*), al sancionar mediante un acto cargado de ritualidad, su entierro simbólico, las actividades cotidianas que con ellos se llevaban a cabo. Esas labores fosilizadas, representadas simbólicamente (FOUCAULT, 1968: 130) en el registro arqueológico gracias a los depósitos serían la molienda y el tejido, el trabajo

artesano más o menos especializado dentro del núcleo residencial y la conmemoración de eventos especialmente relevantes para la comunidad en los que se incluían elementos de los otros dos tipos de actividades, además de ollas. No deja de ser sorprendente que el trabajo artesano fuera destacado, además, con la presencia de restos humanos, como queriendo añadir un elemento que singularizara aún más ese trabajo o a las personas que lo realizaron, tal como ocurre en algunos contextos funerarios de estos momentos, en los que aparecen huesos supernumerarios (ESPARZA *et al.*, 2012: 281-286). Así, pareciera que los habitantes de estos poblados dieran desigual importancia a estas actividades, todas ellas necesarias para la producción y reproducción de la comunidad, concediendo más a las relacionadas con la talla lítica y el trabajo metálico. Sin embargo, tampoco quisieron negar el papel de quienes molían y tejían, realizando el oportuno entierro ceremonial de sus utensilios, seguramente a la muerte de quienes los usaron. De momento no es posible adscribir a un género o grupo de edad determinado el trabajo de molturación de alimentos, tan costoso como necesario, puesto que, a la luz de la escasa evidencia funeraria, no existen claras patologías asociadas a esta o a ninguna otra actividad (2012: 305). Hemos dejado en último lugar la interpretación de los depósitos de cerámicas por ser un fenómeno heterogéneo y que puede responder a múltiples explicaciones. A pesar de que todos los recipientes son comunes, algunos depósitos sobresalen por el conjunto total de sus restos —no sólo la excepcionalidad de una cerámica completa—, enfatizando la suma de las labores que se realizan en el poblado a través de sus restos materiales. La realización de estos depósitos vendría a ser pues un escenario idóneo donde dirimir las tensiones propias de la vida en la comunidad. Por otro lado, aquellos depósitos de varias cerámicas comunes, auténticos almacenes de la vajilla que usaría una unidad doméstica, generalmente recipientes de perfil en ‘S’ y cuencos de todos los tamaños, podrían obedecer a cuestiones de otra índole, ¿un rito de paso

asociado con la fundación de una nueva casa, la muerte del cabeza de familia, o el abandono de las piezas al trasladarse el poblado?

Siguiendo la línea temporal, Teso del Cuerno muestra una dinámica algo diferente, que además de deberse a la propia constitución del lugar, también tiene características a caballo entre una y otra época: depósitos de molinos, pero también de elementos de consumo individual, como los cuenquitos y la jarra. Ya en la fase tardía del grupo arqueológico, además de una reducción considerable del número de hoyos parejo a la cantidad de restos recogidos, las dinámicas de entierro de materiales difieren considerablemente respecto a fases precedentes. Ahora, en lugar de molinos y cerámicas comunes, son enterrados varios recipientes destinados al consumo, habitualmente ornamentados con las típicas decoraciones de boquique y excisión, apareciendo, además, hoces junto a cerámicas. En una perspectiva de conjunto, valorando otros depósitos que aparecen en las Tablas 1 y 2, suelen ser varias las cerámicas por hoyo, al tiempo que, en lugar de ser ollas de perfil en ‘S’, ahora son fuentes troncocónicas y cuencos los que aparecen, generalmente, así como jarras en la zona normeseteña (SÁNCHEZ, 2011: 103-104). Es decir, ahora ya no es el conjunto del menaje del hogar el que se halla representado en los hoyos, sino los recipientes que se utilizan para servir y consumir en la mesa, precisamente aquellos que son utilizados en comidas, festines y banquetes, qué duda cabe de que son las ocasiones más propicias para la representación y escenificación de las jerarquías y del poder (ARANDA *et al.*, 2011). En los momentos finales de este grupo arqueológico, los diferentes grupos sociales y las familias en particular habrían perdido su parte de representatividad en beneficio del conjunto social, eliminando una enriquecedora heterogeneidad en favor de unos actos concretos de representación social del poder, quizá del cabeza de familia.

5. Una breve conclusión

A modo de conclusión, creemos posible decir que a través de los diversos enfoques posprocesuales, y, sobretodo, deshaciéndonos de nuestra lógica actual, es posible conocer las historias -locales- de las comunidades (TRINGHAM, 1999) del Bronce Medio-Tardío, para llegar a escribir una breve historia de este periodo. De esta manera, examinando cuatro yacimientos de características y registro muy diferentes, teniendo muy presentes otros hallazgos puntuales, se han visto ciertas tendencias deposicionales que pasan de ser mera anécdota en el registro, constatándose como verdaderas constantes, eso sí, con algunas características propias. Mientras en el Bronce Medio -en la fase formativa del grupo- la realización de estos depósitos pudo tener como fin último dirimir unas tensiones sociales latentes, en el Bronce Tardío estos choques dentro de los grupos parece que se solventaron en una única dirección. En otras palabras: en los primeros momentos, en los que núcleos familiares más o menos amplios vivían en los poblados, habrían existido ciertos conflictos a pequeña escala, nada fuera de lo común, por otra parte. Quienes tejían y molturaban los alimentos eran reconocidos también por sus vecinos mediante estos depósitos, al tiempo que quienes realizaban actividades de talla o metalúrgicas, lo eran a su manera, incluyendo en sus conmemoraciones restos humanos. Como posible muestra de la ligazón entre los pobladores de estos yacimientos, estarían esos depósitos celebrativos, de cerámicas aisladas de almacenaje o miniaturizadas con otros materiales significativos -restos humanos, de felinos, con molinos, etc.-; a ellos hay que añadir los de los repletos conjuntos cerámicos, vajillas aún en uso, ¿reflejo quizá la sanción definitiva del abandono del poblado por parte de sus habitantes?

El panorama del Bronce Tardío, ya rayando el Hierro I, refleja otra situación. Esas posibles tensiones debieron dirimirse en pro de las situaciones de representación, quizá comunitaria, del

poder. Éstas serían, parafraseando a Abarquero (2012): viajes, bodas, banquetes y regalos. En lugar de la diversidad de antaño, el énfasis en este tipo de depósitos, de cerámicas decoradas de esta forma, nos obliga a pensar en el esfuerzo que requirió hacerlas y en los momentos en que eran usadas, expuestas a la vista de todos los comensales. ¿Significó, pues, una mayor unión intergrupal o el afianzamiento definitivo de uno de esos grupos sobre el resto?

De momento, es demasiado pronto para alcanzar una respuesta definitiva a estas preguntas. Sin embargo, creemos que es necesario plantear este tipo de interrogantes volviendo a analizar viejos yacimientos en conjunción a los excavados más recientemente, y, fundamentalmente, con instrumentos teóricos alternativos a los tradicionalmente empleados en el estudio de este grupo arqueológico. Emergerá así un nuevo escenario en que en lugar de haber restos caóticos diseminados por estructuras negativas, captaremos una selección mediada y consciente de los materiales que van a parar a ellas, y sobre todo, unas comunidades prehistóricas con entidad propia.

Bibliografía

- ABARQUERO, F.J. (2005): *Cogotas I: la difusión de un tipo cerámico durante la Edad del Bronce*. Col. Monografías. Arqueología en Castilla y León, 4. Junta de Castilla y León. Valladolid.
- ABARQUERO, F.J. (2012): "Cogotas I más allá del territorio nuclear. Viajes, bodas, banquetes y regalos en la Edad del Bronce Peninsular". En RODRÍGUEZ MARCOS, J.A. y FERNÁNDEZ MANZANO, J. (Eds.): *Cogotas I: Una cultura de la Edad del Bronce en la Península Ibérica*. Ediciones Universidad de Valladolid. Coed. Junta de Castilla y León. Valladolid: 59-110.

- ALONSO FERNÁNDEZ, C. y JIMÉNEZ ECHEVERRÍA, J. (2012): "El tránsito Protocogotas/Cogotas I Pleno en el límite de la zona nuclear". En RODRÍGUEZ MARCOS, J.A. y FERNÁNDEZ MANZANO, J. (Eds.): *Cogotas I: Una cultura de la Edad del Bronce en la Península Ibérica*. Ediciones Universidad de Valladolid. Coed. Junta de Castilla y León. Valladolid: 361-376.
- ANTEQUEM, S.L. (2009): *Informe final de la excavación arqueológica en el yacimiento 'Los Rompizales'. Proyecto constructivo circunvalación de Burgos BU-30. Tramo Billalbilla de Burgos-Quintanadueñas (Provincia de Burgos)*. Informe de excavación depositado en el Servicio Territorial de Cultura de Burgos.
- APPADURAI, A. (1986): "Introduction: commodities and the politics of value". En APPADURAI, A. (Ed.): *The social life of things. Commodities in cultural perspective*. Cambridge University Press. Cambridge: 3-63.
- ARANDA, G.; MONTÓN-SUBÍAS, S. y SÁNCHEZ ROMERO, M. (Eds.) (2011): *Guess who's coming to dinner. Feasting rituals in the Prehistoric societies of Europe and the Near East*. Oxbow Books. Oxford.
- BELLIDO, A. (1996): *Los campos de hoyos. Inicio de la economía agrícola en la submeseta Norte*. Col. Studia Archaeologica, 85. Servicios de Publicaciones de la Universidad de Valladolid. Valladolid.
- BLANCO, A. (2011): "Práctica social, memoria y ritual en Cogotas I: esbozo teórico para un enfoque renovado". *Trabajos de Prehistoria*, 68(1): 123-146.
- BLASCO, M.C. (2012): "Cogotas I en la Meseta española". En RODRÍGUEZ MARCOS, J.A. y FERNÁNDEZ MANZANO, J. (Eds.): *Cogotas I: Una cultura de la Edad del Bronce en la Península Ibérica*. Ediciones Universidad de Valladolid. Coed. Junta de Castilla y León. Valladolid: 187-218.
- BLASCO, M.C.; RUBIO, I.; MORALES, A. y JIMÉNEZ, R. (1983): "Un nuevo yacimiento del Bronce madrileño: El Negralejo (Rivas-Vaciamadrid, Madrid)". *Noticiario Arqueológico Hispánico*, 17: 43-190.
- BLASCO, M.C.; BLANCO, J.F.; LIESAU, C.; CARRIÓN, E.; GARCÍA, J.; BAENA, J.; QUERO, S. y RODRÍGUEZ DE LA ESPERANZA, M.J. (2007): *El Bronce Medio y Final en la región de Madrid. El poblado de la Fábrica de Ladrillos (Getafe, Madrid)*. Número monográfico de *Estudios de Prehistoria y Arqueología Madrileñas*, 14-15. Museo de los Orígenes. Madrid.
- BLASCO, M.C.; SÁNCHEZ-CAPILLA, M.L.; CAPRILE, P. y CALLE, J. (1984- 1985): "Depósito votivo en un yacimiento de la Edad del Bronce en el valle del Manzanares (Perales del Río, Getafe, Madrid)". *Cuadernos de Prehistoria y Arqueología de la Universidad Autónoma de Madrid*, 11-12: 11-24.
- BOURDIEU, P. (1991): *El sentido práctico*. Taurus Humanidades. Madrid.
- BRADLEY, R. (2005): *Ritual and domestic life in prehistoric Europe*. Routledge. Londres.
- BRÜCK, J. (1999): "Ritual and rationality. Some problems of interpretation in European archaeology". *European Journal of Archaeology*, 2(3): 313-344.
- CARMONA, E.; ARNAIZ, M.Á. y MONTERO, J. (2010): "Consumo de metal durante la Prehistoria Reciente en el centro de la Península Ibérica. Una aproximación a través del análisis de los contextos funerarios en fosa". *Trabajos de Prehistoria*, 67(2): 373-387.
- DELIBES, G. (1983): "Grup cultural Las Cogotas I: una visió crítica". *Tribuna d'arqueologia*, 1982-1983: 85-92.
- DELIBES, G.; ROMERO, F.; SANZ, C.; ESCUDERO, Z. y SAN MIGUEL, L.C. (1995): "Panorama arqueológico de la Edad del Hierro en el Duero Medio", en VV.AA.: *Arqueología y medio ambiente. El primer milenio a.C. en el Duero Medio*. Junta de Castilla y León. Valladolid: 49-59.
- DEMARRAIS, E.; CASTILLO, L.J. y EARLE, T. (1996): "Ideology, materialization, and power strategies". *Current Anthropology*, 37(1): 97-100.

- ESPARZA, Á.; VELASCO, J. y DELIBES, G. (2012): "HUM 2005-00139: Planteamiento y primeros resultados de un proyecto de investigación sobre la muerte en Cogotas I". En RODRÍGUEZ MARCOS, J.A. y FERNÁNDEZ MANZANO, J. (Eds.): *Cogotas I: Una cultura de la Edad del Bronce en la Península Ibérica*. Ediciones Universidad de Valladolid. Coed. Junta de Castilla y León. Valladolid: 159-320.
- FOUCAULT, M. (1968): *Las palabras y las cosas. Una arqueología de las ciencias humanas*. Siglo XXI. Madrid.
- GIDDENS, A. (1995 [1984]): *La constitución de la sociedad. Bases para la Teoría de la Estructuración*. Amorrortu. Buenos Aires.
- GONZÁLEZ FERNANDEZ, M.L. (coord.) (2009): 'El Pelambre' (Villaornate, León). *El horizonte Cogotas I de la Edad del Bronce y el período tardoantiguo en el valle medio del Esla*. Tragsa.
- GONZÁLEZ GONZÁLEZ, J.M. (1993): "Interpretación arqueológica de un 'campo de hoyos' en Forfoleda, Salamanca". *Zephyrus*, 46: 309-313.
- GONZÁLEZ MARCÉN, P.; LULL, V. y RISCH, R. (1992): *Arqueología de Europa, 2250-1200 A.C. Una introducción a la Edad del Bronce*. Síntesis. Madrid.
- GONZÁLEZ-RUIBAL, A. (1998): "Etnoarqueología de los abandonos en Galicia. El papel de la cultura material en una sociedad agraria en crisis". *Complutum*, 9: 167-191.
- GONZÁLEZ-RUIBAL, A. (2003): *La experiencia del Otro. Una introducción a la etnoarqueología*. Akal. Barcelona.
- GONZÁLEZ-RUIBAL, A. (Ed.) (2007): "Arqueología Simétrica: un giro teórico sin revolución paradigmática". *Complutum*, 18: 283-319.
- HAMON, C. (2008): "Lifecycle of a neolithic quern: limits and contribution of a combined technical and functional analysis on grinding tools". En HAMON, C. y GRAEFE, J. (Eds.): *New Perspectives on Querns in Neolithic Societies*. Nº especial de *Deutsche Gesellschaft für Ur- und Früh-Geschichte* (DGUF): 45-54.
- HERNANDO, A. (2002): *Arqueología de la Identidad*. Akal Arqueología. Madrid.
- HODDER, I. (1982): *Symbols in action: ethnoarchaeological studies of material culture*. Cambridge University Press. Cambridge.
- INGOLD, T. (1994): "From trust to domination: an alternative history of human-animal relations". En MANNING, A. y SERPELL, J. (Eds.): *Animals and human society. Changing perspectives*. Routledge. Londres: 1-22.
- INIESTA, F.J. (2004): *Materiales Cogotas I procedentes del Caserío de Perales*. Tesis Doctoral defendida en la Universidad Autónoma de Madrid. Madrid.
- KOPYTOFF, I. (1986): "The cultural biography of things: commoditization as process". En APPADURAI, A. (Ed.): *The social life of things. Commodities in cultural perspective*. Cambridge University Press. Cambridge: 64-93.
- LATOUR, B. (2007): "Can we get our Materialism back, please?". *Isis*, 98(1): 138-142 [<http://www.bruno-latour.fr/poparticles/poparticle/P-126-ISIS.pdf>]. Fecha de consulta: 17/09/2010].
- LATOUR, B. (2008): *Reensamblar lo social. Una introducción a la teoría del actor-red*. Ediciones Manantial. Buenos Aires.
- LIESAU VON LETTOW VORBECK, C. y BLASCO, M.C. (2006): "Depósitos con fauna en yacimientos del Bronce Medio en la cuenca del Tajo". En VVAA: *Animais na Pré-história da Península Ibérica: Actas do IV Congresso de Arqueología Peninsular (Faro, 14-19 setembro de 2004)*. Universidade do Algarve. Faro: 81-92.
- LÓPEZ, J.A. y BLANCO, A. (2004): "El paisaje de una comunidad agraria en el borde de la Cuenca del Duero: análisis paleoantropológico del yacimiento Protocogotas de la Gravera de Puente Viejo (Mingorría, Ávila, España)". *Zephyrus*, 57: 195-219.
- MARTÍN BENITO, J.I y JIMÉNEZ GONZÁLEZ, M.C. (1988-1989): "En torno a una estructura constructiva en un campo de hoyos de la Edad del Bronce de la Meseta española

- (Forfoleda, Salamanca)". *Zephyrus*, 41-42: 263-281.
- MARTÍN BENITO, J.I. y JIMÉNEZ GONZÁLEZ, M.C. (2003): *El 'Teso del Cuerno' de Forfoleda (Salamanca)*. Ayuntamiento de Forfoleda: Salamanca.
- MÉNDEZ, A. y VELASCO STEIGRAD, F. (1984): "La Muela de Alarilla. Un yacimiento de la Edad del Bronce en el valle medio del Henares". *Revista de Arqueología*, 37: 6-15.
- MISIEGO, J.C.; PÉREZ RODRÍGUEZ, F.J.; SANZ GARCÍA, F.J.; MARCOS CONTRERAS, G.J. y MARTÍN CARBAJO, M.A. (1992): "La Huelga (Dueñas, Palencia). Un yacimiento del Bronce Medio en la Meseta Norte". *Revista de Arqueología*, 136: 18-25.
- NEGREDO, M.J. y PALOMINO, A.L. (1996): *Excavación arqueológica en "El Cerro", La Horra (Burgos)*. Informe de excavación arqueológica inédito.
- OLSEN, B. (2003): "Material culture after text: Re-membering things". *Norwegian Archaeological Review*, 36(2): 87-104.
- PALOMINO, Á.L.; NEGREDO, M.J. y ABARQUERO, F.J. (1999): "Cabañas, basureros, silos y tumbas en el yacimiento de El Cerro, La Horra (Burgos): A vueltas sobre el significado de un campo de hoyos en la Edad del Bronce de la Meseta". *Numantia: Arqueología en Castilla y León 1995/1996*, 7: 21-42.
- PÉREZ RODRÍGUEZ, F.J.; MISIEGO TEJEDA, J.C.; SANZ GARCÍA, F.J.; MARCOS CONTRERAS, G.J.; MARTÍN CARBAJO, M.A. y FERNÁNDEZ GIMÉNEZ, J.M. (1994): "'La Huelga'. Un interesante yacimiento de la Edad del Bronce en el centro de la cuenca del Duero (Dueñas, Palencia)". *Numantia: Arqueología en Castilla y León 1991/1992*, 5: 11-32.
- POLLARD, J. (2001): "The aesthetics of depositional practice". *World Archaeology*, 33(2): 215-333.
- RODRÍGUEZ MARCOS, J.A. (2007): *Estudio secuencial de la Edad del Bronce en la Ribera del Duero (provincia de Valladolid)*. Col. Monografías. Arqueología en Castilla y León, 7. Consejería de Cultura y Turismo. Valladolid.
- SAHLINS, M. (1997 [1976]): *Cultura y razón práctica. Contra el utilitarismo en la teoría antropológica*. Editorial Gedisa. Barcelona.
- SÁNCHEZ POLO, A. (2011): *Los 'campos de hoyos' del grupo Cogotas I y prácticas de ritualización: aportación al estudio de la Edad del Bronce del interior peninsular*. Trabajo de Grado inédito. Universidad de Salamanca.
- SERJE, M. (2008): "La invención de la Sierra Nevada". *Antípoda*, 7: 198-225.
- SHANKS, M. (2007): "Symmetrical Archaeology". *World Archaeology*, 39(4): 589-596.
- SHANKS, M. y HODDER, I. (1995): "Processual, postprocessual and interpretative archaeologies". En VV.AA. (Eds.): *Interpretative Archaeology. Finding meaning in the past*. Routledge. London: 3-29.
- SHANKS, M. y TILLEY, C. (1987): *Re-Constructing Archaeology. Theory and practice*. Cambridge University Press. Cambridge.
- STRATO GABINETE DE ARQUEOLOGÍA S.L. (1991a): *Informe de excavación arqueológica de urgencia en el yacimiento de Carrelasvegas (Santillana de Campos, Palencia)*. Informe de excavación depositado en el Servicio Territorial de Cultura de Valladolid.
- STRATO GABINETE DE ARQUEOLOGÍA S.L. (1991b): *Informe de la Segunda fase de la excavación arqueológica de urgencia en el yacimiento de 'La Huelga' Dueñas, Palencia*. Informe de excavación inédito consultado en el Archivo Central de la Consejería de Cultura y Turismo, Junta de Castilla y León, PA. (S/N)/ 91/caja 5603-6.
- TRINGHAM, R. (1999): "Casas con caras: el reto del género en los restos arquitectónicos prehistóricos". En COLOMER, L.; GONZÁLEZ MARCÉN; P. MONTÓN y PICAZO, M. (Comp.): *Arqueología y teoría feminista. Estudios sobre mujeres y cultura material en arqueología*. Icara Antrazyt. Barcelona: 97-172.

- WEBMOOR, T. (2007): "Un giro más tras el 'giro social'. El principio de la simetría en arqueología". *Complutum*, 18: 296-304.
- WOLF, M. (1982): *Sociologías de la vida cotidiana*. Cátedra. Madrid.

Nº	YACIMIENTO (PROVINCIA)	ESTRUCTURA NEGATIVA	Nº RECIPIENTES	BIBLIOGRAFIA
1	Gravera de Puente Viejo (Mingorría, Ávila)	12	1	LÓPEZ y BLANCO, 2004
2	El Cerro (La Horra, Burgos)	2404	1	PALOMINO <i>et al.</i> , 1999
3	Los Rompizales (Quintanadueñas, Burgos)	1030	1	ANTEQUEM S.L., 2009
4	Llano de las Peñas (Modúbar, Burgos)	E-17	18	ALONSO y JIMÉNEZ, 2012: 365-369
5	El Pelambre (Villaornate, León)	14	1	GONZÁLEZ FERNANDEZ (Coord.), 2009
		41	2	
		49	1	
6	Carrelasvegas (Santillana de Campos, Palencia)	E-1	2	STRATO, 1991a.
7	La Huelga (Dueñas, Palencia)	BC-89	1	PÉREZ <i>et al.</i> , 1994; STRATO, 1991b
		BD-119	1	
		AH-222	1	
		AG-90	1	
8	Teso del Cuerno (Forfoleda, Salamanca)	11	1	GONZÁLEZ GONZÁLEZ, 1993; MARTÍN y JIMÉNEZ, 1988- 1989
		12	1	
		14	2	
		27	2	
		67	1	
		77	1	
		85	1	
		101	1	
110	1			
9	El Castillo (Rábano, Valladolid)	3	1	RODRÍGUEZ, 2007
10	Cementerio/ El Prado (Quintanilla de O., Valladolid)	5?	1	RODRÍGUEZ, 2007

Tabla 1. Depósitos de recipientes cerámicos completos de la meseta Norte

Nº	YACIMIENTO (PROVINCIA)	ESTRUCTURA NEGATIVA	Nº RECIPIENTES	BIBLIOGRAFÍA
11	Camino de las Yeseras (San Fernando de Henares, Madrid)	319	1	LIESAU y BLASCO, 2006
12	Caserío de Perales (Getafe, Madrid)	2 (cuadro 22)	4	INIESTA, 2004
		7 (cuadro 22)	4	
	El Negralejo (Getafe, Madrid)	5	1	BLASCO <i>et al.</i> , 1983
	Fábrica de Ladrillos (Getafe, Madrid)	Tumba 2	6	BLASCO <i>et al.</i> , 2007
		12	5	
		27	14	
		130	2	
La Torrecilla (Getafe, Madrid)	1	8	BLASCO <i>et al.</i> , 1984-1985	
	1	2		
13	La Muela (Alarilla, Guadalajara)	1	6	MÉNDEZ y VELASCO, 1984
TOTAL YACIMIENTOS: 16 TOTAL ESTRUCTURAS NEGATIVAS: 28 TOTAL RECIPIENTES COMPLETOS: 98 MESETA NORTE (excepto Llano Las Peñas): 1,18 cerámicas por hoyo MESETA SUR: 4,81 cerámicas por hoyo				

Tabla 2. Depósitos de recipientes cerámicos completos de la meseta Sur