



# Historiaurre 23: Mendialdea eta Historiaurre Berantiarra Errozate inguruan

---

Julen Mujika Andonegi

Historiako Gradua

2017/2018 ikasturtea

Zuzendaria: Jose Antonio Mujika Alustiza

Geografia, Historiaurrea eta Arkeologia saila

## Laburpena

Errozate mendiaren inguruko lehen giza aztarnak Erdi-Azken Neolitokoak dira. Hauek, ingurunearen ezaugarriak ikusita eta burutu diren azterketa palinologikoetan oinarrituta, abeltzaintzarekin lotzera eramaten gaituzte. Abeltzaintza transhumantzian sustatuko zen, eremu honetan, neguan bizitza ez baita bideragarria. Abereen mugimenduan erabiliko ziren bideak funtzio desberdinak izango zituzten. Bide nagusiek, leku urrunetara bideratzeko eginak izango ziren eta bertan aktibitate desberdinak nahasiko ziren, transhumantzia, merkatariak edo soldaduak. Ondoan, beste bide batzuk larreetara, gatzagetara edo meategietara joateko baliatuko ziren. Ikuspegi hau oinarritzat hartuta, lehenik, transhumantziaren historiografiaz esandakoak analizatu ditugu. Ondoren, gure ikerketa eremuan agertzen diren aztarnei arreta jarri diegu (tipologia, kokapena, kronologia, etab.). Aztarna arkeologikoak espazioan eta denboran kokaturik, iturri arkeologiko eta etnografikoetan oinarrituta, bide nagusi bat identifikatu dugu. Era berean, ikerketa eremua bide nagusi honekin lotzen duten hiru bide aztertu ditugu. Azkenik, abeltzain bideen eta historiaurreko aztarna arkeologikoen banaketaren arteko harremanak jorratu ditugu. Horrela, larreak bideen eta monumentuen arteko lotura direla ikusi dugu.

**Hitz gakoak:** *Historiaurre berantiarra, etnografia, abeltzaintza, bideak, monumentu megalitikoak, larreak, Organbideko lepoa, Errozate, Okabe, Irau.*

## Abstract

The first archaeological remains surrounding Errozate Mountain correspond to the Middle-Final Neolithic period. Based on the characteristics of the mountainous area and the diverse palynological studies carried out, we connect them with livestock activities. Necessarily Livestock had to be based on transhumance, as winter life in this area is impossible. The paths used by livestock also had many other functions. Main roads were used to connect distant locations, for merchants, soldiers and transhumant herdsman that were their main users. Departing from this main route, we have some secondary paths directed to meadows or mines (salt and minerals). Taking that into account, firstly, we analyzed the transhumance from a historiographical point of view. Secondly, we studied the archaeological remains located in our research zone (f.e.: typology, location, chronology...).

Once located the remains in time and space, and basing them on archaeological and ethnographic sources, we have identified a main road. We also examined the three paths that connected our research zone and the main road. Finally, we discussed the relationship between the livestock-paths and the prehistoric archaeological remains. In conclusion, we observe that meadows are the relation point between livestock-paths and the prehistoric monuments.

**Key words:** *Late Prehistory; ethnography; livestock; paths; megalithic monuments; meadows; Organbide hill; Errozate; Okabe; Irau.*

# Aurkibidea

1. Sarrera .....	4
2. Metodologia .....	5
3. Historiografia .....	6
4. Historiaurreko aztarnak .....	8
4.1. Historiaurreko ondare arkeologikoa.....	8
4.1.1. Hilobien kokapena .....	9
4.1.2. Ehorzte eraikinak .....	11
4.2. Kronologia .....	13
5. Historiaurreko bide nagusi bat .....	18
5.1. Historiaurreko bideak eta eraldaketak.....	18
5.2. Beste bide aukera batzuk.....	21
5.2.1. Errozate inguruak eta historiaurreko bide nagusia .....	26
6. Bideak eta berant historiaurreko aztarnak bateratuz .....	28
7. Ondorioak.....	30
8. Eskerrak.....	32
9. Bibliografia.....	33
10. Eranskinak.....	42

## 1. Sarrera

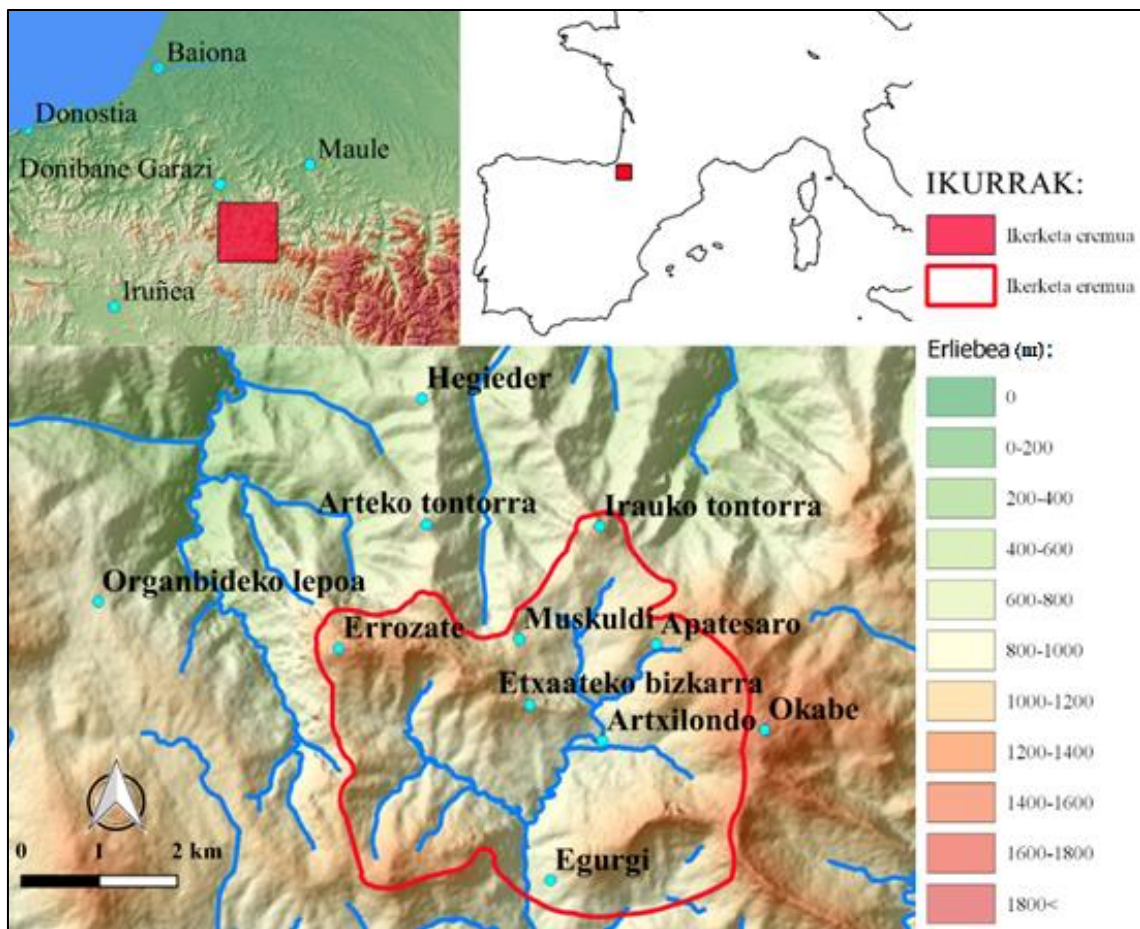
Ekoizpen ekonomiaren garapenak ordura arteko mugimenduen egokitzea eragin zuen. Abereen etxekotzeak, hauen elikadura ziurtatzea ekarri zuen eta arrazoi desberdinek bultzatuta (klima, lurren kudeaketa, etab.) larreen bila mugitzen hasi ziren. Hasiera batean mugimenduak motzak, denbora aldetik irregularrak eta seguruenik bide zehatzik gabe burutuko ziren. Baina Neolitoa aurrera joan ahala, abeltzaintza egituratzen joango zen. Honekin batera, desplazamenduak finkatzen eta egonkortzen hasiko ziren, transhumantziari hasiera emanez. Prozesu honen adierazle argiena trikuharrien eraikuntza izango zen (Edeso *et al.*, 2010). Hauek, giza sinesmen eta behar praktikoen ondorio izan ziren. Hala ere gaur egun ditugun datu eta aztarnek argi bezainbeste iluntasun ekartzen digute. Honenbestez, oraindik, galdera ugari erantzun gabe geratzen zaizkigu, familia guztia edo taldeko gazteenak desplazatzen ziren? sexuaren arabera lan banaketarik zegoen?, etab.

Argi dagoena, behin transhumantzia finkaturik, beren mugimenduetan bideak erabiliko zituztela. Baina bideak funtzioaren arabera bereizten ziren, batzuk jarduera desberdinak barneratuko zituzten, ekonomikoak, kulturalak, defentsa edo erasokoak, etab. Hauek, leku urrunetara bideratzeko eginak, bide nagusizat hartzen dira. Beste batzuk, berriz, azken horiek eta hurbileko eremuak lotuko zituzten, betekizun zehatzekin (adibidez, larreen, meategien edo gatzagen ustiaketa).

Gaurkoan, mugikortasuna ahalbideratzen duten bideak, Behe Nafarroako Errozate, Irau eta Okabeko mendietan aurkitzen diren historiaurre berantiarreko abeltzainek utziriko aztarnek ere erlazionatuko ditugu.

Gaur egungo artzainen harremanak nahiz auzolanaren antolaketa begiratuz gero, Errozate, Irau eta Okabe mendien artean eremu natural bat eratzen dutela ikusten da. Horrela, gure ikerketa, esparru honetara mugatu dugu (1. irudia). Berau, etxolen eta larreen arabera, gune desberdinetan banaturik dago: Mendizar, Ataburu, Kontraxaro, Labe, Errozate, Artxilondo, Irau, Muskuldi, Apatesaro, Etxeateko Bizkarra, Egurgi eta Erlepo. Ezagutzen diren historiaurreko aztarna arkeologikoak ugariak izan arren, soilik azken zortzi tokietan agertu dira. Argipen modura, Okabeko aztarna arkeologikoak eremu honetatik kanpo topatzen dira, baina Apatesaroko ardiak bazkatzen gertu ibiltzen direnez barneratzea erabaki dugu. Era berean, Oihanbeltz, Erreta, Arte eta Hegiederreko guneak ere, kanpo geratzen dira, baina

monumentu megalitikoak daudenez eta gure eremua bide nagusi batekin lotzen duen abeltzain bide bat hortik pasatzen denez, gure ikerketan barneratu ditugu.



1. irudia: Ikerketa eremua.

## 2. Metodologia

Ikerketa hau iturri bibliografikoetan, etnografikoetan eta gaur egungo artzainei egindako inkestan oinarritzen da. Landa lana, iturrietako datuak artzainekin baieztatuz eta osatuz, georreferentziatuz, argazkietan hartuz etab. gauzatu da.

Historiaurreko aztarna arkeologikoak identifikatzeko, Blot-ek buruturiko miaketetan eta ikerketa eremuko indusketetan lorturiko datuez baliatuko gara (1972a; 1977; 1984a eta b; 1988; 1989; 1992; 1993; 1994). Bestalde, datak, Oxcal programaren bitartez kalibratuak izan dira.

Iturri etnografikoei dagokienez, lekuko egokiak bilatzea zaila izan da. Arazoa, gaur egun, laborari gehienek, abeltzaintza tradizioarekin hautsiaz, udan etxaldean eginbeharrak

dituztenez, kanpoko artzainak kontratatu ohi dituztela da. Ondorioz, etxoletan, eremuarekiko ezagutza historiko txikia dutenak egoten dira. Bestalde, artzain zaharrek, kanpokoekiko duten mesfidantzak, geure arteko adin aldeak eta ikerketa hauekiko desinteresak elkarrizketak mugatzen dituzte. Honek, sor ditzakeen eztabaidak oso azalekoak izatea eragiten du. Hala ere, bi lekuko lortu ditugu, horietako bat ikerketarekiko ezjakintasunean elkarrizketatua izan da eta bere anonimotasuna mantentzeko inizialak ematera mugatuko gara (M. S.). Bigarrena, berriz, Arnaud Oxandabaratz izena du eta emandako bere laguntza handiagatik eskertu nahi genuke.

Hasiera batean Barandiaranen (1975), “*Guía para una encuesta etnográfica*” artikulutik, gure ikerketaren helburuei erantzuten zieten galderak sailkatu genituen. Hala ere, konfiantza giroa bilatu nahian elkarrizketa artzainei bideratzen utzi zitzairen, eta galdera batzuk airean gelditu baziren ere, gure lanarekiko emaitzak interesgarriak iruditu zaizkigu. Bestalde, lekuko grabazioa burutzea pentsatu zen, baina elkarrizketak naturaltasuna galtzeaz gain, landa lanean grabatzea nahiko zaila zela pentsatu genuen. Horregatik, elkarrizketa mugatuko zuelakoan ideia atzera bota zen.

Landa lanean, Arnaud Oxandabaratz laguntza izan dugu. Lehenik, larreetara doazen bideak eta aztarnategiak georreferentziatu, eta denak argazkitan hartuak izan dira. Ondoren, landa lanen emaitzak mapetan irudikatzeko, QGIS-en 2.18 bertsioa erabili dugu, eta oinarri bezala, Alos Palsar sateliteak, 2006-2011 urteen artean buruturiko goragune mapak baliatu ditugu.

Azkenik, iturri etnografikoen arazoa aipatu behar dugu, historiaurrean eta gaur egun erabiliko zituzten bideak berdinak direla ziurtatzea zaila delako. Hala ere, mendiek dituzten zailtasun topografikoak direla eta, bideak denboran gutxi aldatu direla pentsatzen dugu.

### **3. Historiografia**

XX. mendeko bigarren erdialdetik aurrerako lanek (Álvarez-Sanchiz, 1990; Bosch Gimpera, 1974; Maluquer, 1974; etab.), laborantzarako egokiak ez ziren lurretan abeltzaintzaren nagusitasuna azpimarratzen digute. Gune hauetan, abeltzainak, gizarte eta ekonomiaren antolaketaren erdigunean kokatzen dituzte eta lurralde hauetan agerturiko aztarna arkeologikoak, aipaturiko jarduerarekin lotzen dituzte.

Aurretik, Barandiaranek (1953: 151-153), Piriniotako populazio Eneolitikoa transhumantziagatik bereizi zela adierazten digu. Ildo beretik, Arambourouk (1981), Landa hegoaldean buruturiko ikerketetan oinarrituz, transhumantziak jokaturiko paper zentrala nabarmentzen du. Zentzu honetan, Saint Vicent de Tyrossen eta inguruan agertzen diren tumuluak transhumantzia bidegurutze nagusiekin lotzen dituzte (Arambourou & Mohen, 1977: 93).

Mohenek (1980: 205), artzain-gerlari gizarte batez hitz egiten digu. Bide honetatik errauste-tumuluen erabilpena, abeltzaintza gizartearen ohiturekin lotzen du eta hauetan agerturiko armak, beren herrixkak nahiz abereak babesteko baliatu zituztela proposatzen digu. Blotek ere, aurreko egileak oinarritzat hartuta, ipar Euskal Herrian, abeltzaintza gainontzeko sektore ekonomikoen gaintetik egon zela azpimarratzen digu (Blot & Raballand, 1995).

Ikuspegi honen oinarriak, Higg-ek (1976) azaltzen dizkigu. Lurralde batean garatzen den ekonomia, gune horren aberastasunaren araberakoa dela nabarmentzen digu. Horrela, nekazaritzarako egokiak ez diren lurretan abeltzaintza gailendu zen eta horren adibidea Iberiar Penintsula izango litzateke. Bertan, zerealak ekoizteko zituzten zailtasunen aurrean, gizartearen biziraupena ziurtatzeko, abeltzaintza nagusituko zen. Zentzu honetan, heriotzaren mundua errealitate ekonomikoari egokituko zenez, abelbide eta aztarna megalitikoaren arteko lotura azpimarratzen digu.

Azken bi hamarkadetan berriz, ikerketan sakondu ahala, ikuspegi honen inguruko kritikak altxatu dira. Horrela, abeltzaintzaren nagusitasuna, megalitismoaren eta abelbideen arteko loturan oinarritzeak zalantzak sortzen ditu. Zentzu honetan, garai batean Mestak izan zuen nagusitasuna historiaurrera zabaltzea tentagarria izan arren, frogarik ez denez, paralelismoak egitearen arriskuaz ohartarazten gaituzte (Gardes, 2001; Gómez Pantoja, 2001: 182-186). Bestalde, Mohenek, abeltzain-gerlariak identifikatzeko baliatzen dituen errausketatumuluetan, gerlari hatuak agertu diren bitartean, hilobi batzuetan ez da horrelako frogarik aurkitzen. Ondorioz abeltzain-gerlari gizarte batez hitz egitea eztabaidagarria da (Merlet, 2007). Horrez gain, abeltzainak ez ziren bideak erabili zituzten bakarrak. Euskal mendiek, kronologia eta gizartearen arabera, aldakorrak ziren motibazio desberdinak piztuko zituzten. Esaterako, Aldudeko meategietako mineralak beren zabalpena izan zuten (Merlet, *ibidem*).



Bideen erabilera anitzean oinarriturik, Gardesek (2001: 279-282) megalitismoa eta transhumantzia bideen arteko erlazioa zalantzan jartzen du. Hauek, antzinasun handiagoko komunikazio bideetan finkatu ziren (Murrieta eta Wheatley, 2008: 24-33). Hortaz, megalitismoak giza taldeak lurraldea kontrolatu eta antolatzekeo beharrari erantzungo zion (Edeso *et al.*, 2010: 385). Zentzu honetan, besteak beste lurralde markatzaile funtzioa jokatu ahal izan zuen (Murrieta *et al.*, 2011: 85-88).

Azken finean, ekonomia ekoizlearen eta metalurgikoaren garapenak gizarte konplexu batez hitz egitera eramaten gaitu, non gune eta garai batzuetan abeltzaintzari eman izan zaion zentralitatea zalantzan jarri behar den, beste hainbat jarduera ekonomikoek ere garrantzia izango baitzuten (Merlet, 2007). Transhumantziaren nagusitasunaren ideia, 1970 hamarkadan, arkeologia anglo-saxoniarran indarturiko joera ekonomistei egotzi izan zaie (Cerrillo, 2011).

## 4. Historiaurreko aztarnak

### 4.1. Historiaurreko ondare arkeologikoa

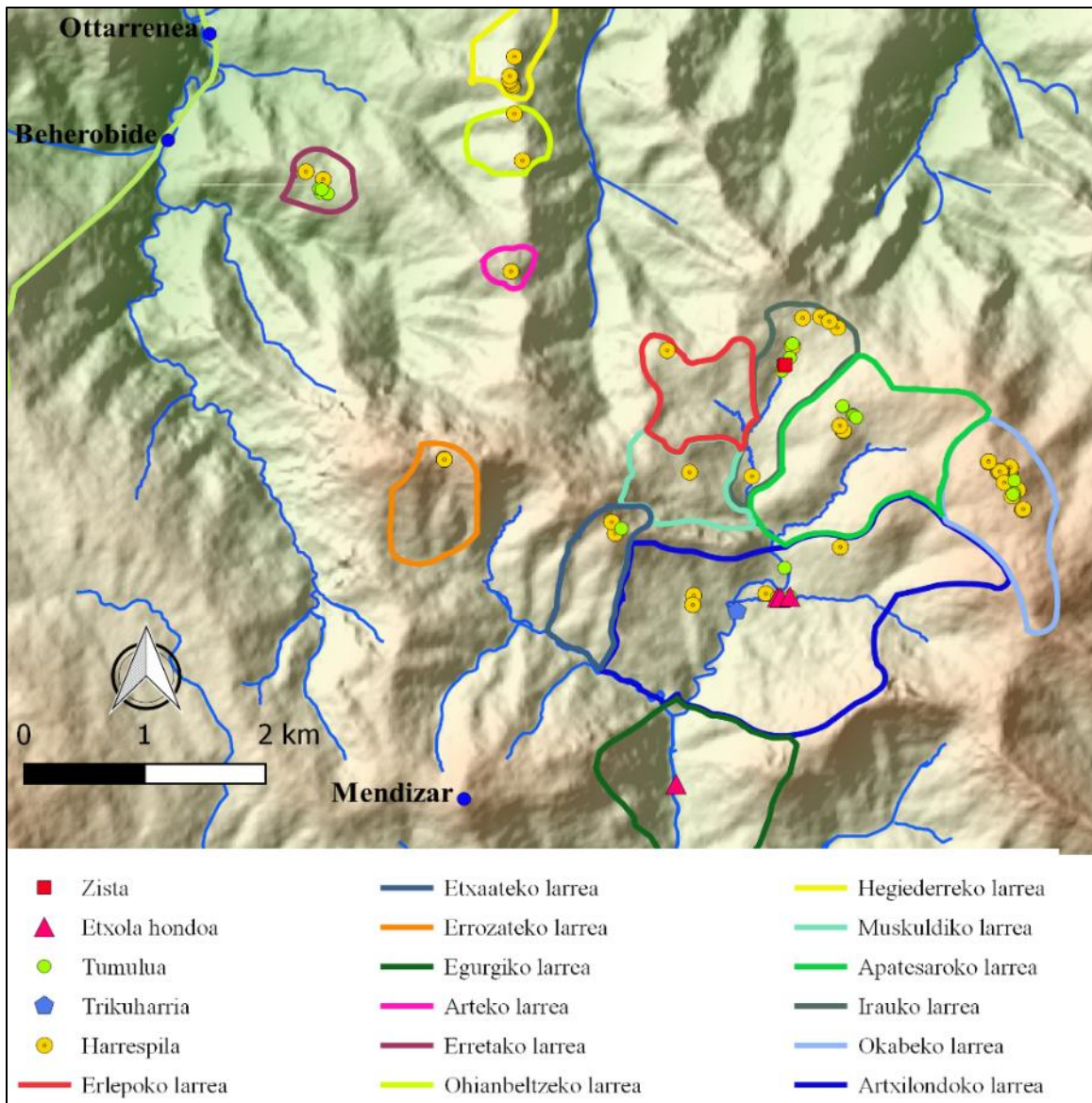
Gure azterketa eremuan, Blotek (1973) buruturiko katalogoetan, historiaurreko 81 monumentu identifikatu ditugu, hala ere, arrazoi desberdinengatik batzuk desagertu egin dira (2. irudia) (1. eranskina).



2. irudia: Hegieder IV-ren gainean eraikitako ehiza postua.

Horien artean, 32 harrespila, 21 harrespil tumular, 21 tumulu, 4 etxola hondo, 2 zista edo harkutxa eta trikuharri bat izango ditugu (3. irudia). Argipen modura, Peñalverrek (2004: 36) bere tesian, Blotek tumulutzat izendatuak dituen hainbat monumentu, harrespil tumular bezala identifikatzen ditu, oinarriztat hauen peristalito argia hartuz. Horrela, Blotek (1988: 93) Apatesaro III, IV,V, VI eta VII tumulu bezala izendatzen dituen bitartean Peñalverrek (2004: 126) harrespil tumularrak.

Eremu honetan, 11 monumentu indusi dira eta beste 8 era klandestinoan burutu direnez ez dago hauen inguruko informaziorik (2. eranskina).



**3. irudia:** Ikerketa guneko hilobi egiturak eta larreak.

#### 4.1.1. Hilobien kokapena

Orokorrean harrespilak eta tumuluak multzokatuak agertzen zaizkigu. Kasu honetan, Okabe, 26 harrespileko multzoa azpimarratu behar dugu. Hala ere, Irauko monumentuek, eremu berdina partekatzen badute ere, euren artean 100 eta 300 metrotako tartea dago. Modu berean, Artxilondoko trikuharria, eremu berdinean dauden harrespila eta etxola hondoetatik 100 metrora dago.

Altuerari begiratzen badiogu, azterketa gunean agertzen diren monumentuen batzuek, 1048 metrotakoa da. Kalkulu hau multzo bakoitzari altuera bat emanez eta bakarrik

agertzen direnena errespetatuz burutu da. Peñalverrek (2004: 185), Behe Nafarroari emandakoaren batz bestekoaren (999.1 metro) gainetik dago, baina datu hau ez da esanguratsua, gure azterketa eremua altuenetan dagoelako.

Kokapenari dagokionez, ohikoa den bezala, monumentu gehienak gunee gailenenetan daude. Errozate mendi tontorraren ondoan aurkitzen diren baratzeak adibidez, eremu handiak ikusgai dituzte. Zentzu berean Etxeaateko bizkarreko harrespila edo Oihanbeltz ipar nabarmendu beharko genituzke.

Irauko eremuan berriz, monumentuak, mendi harantxo batean kokatzen dira (4. irudia). Ondorioz, ikusgarritasun mugatua dute, baina ur iturrien ondoan daude. Kokalekuak aztertzerakoan, ikuseremuak garrantzia izanik ere, baliteke, jada okupaturiko guneeetan irizpide sozioekonomikoak edo kudeaketakoak garrantzi handiagoa izana (Mujika *et al.*, 2016: 54).

Hilobi-aztarnategien banaketa eta tipologia begiratuta, trikuharriak eta zistak mendi bailaratxoan oinean eta uraren ondoan eraikiak izan zirela ikusten dugu. Aldiz, harrespilak, Artxilondo I, Irau I eta VI salbu, lepo edo tontorretatik gertuago daude. Hala ere, aztarna guztiek ezaugarri komun bakarra mantentzen dute, gaur egungo larre-sailetan aurkitzen direla. Hauen hedadurak eta mugak denboran zehar eta beharren arabera aldatzen joan dira. Harrespil eta tumulu kokapenek ere, arrazoi praktikoak (lurralde markatzaileak, etab.) eta zehazteko zailak diren arrazoiak (sinismenak, etab.) jarraitzen zituzten. Gainera, denboran zehar eraldatzen joango ziren (Edeso *et al.*, 2010: 375-376).

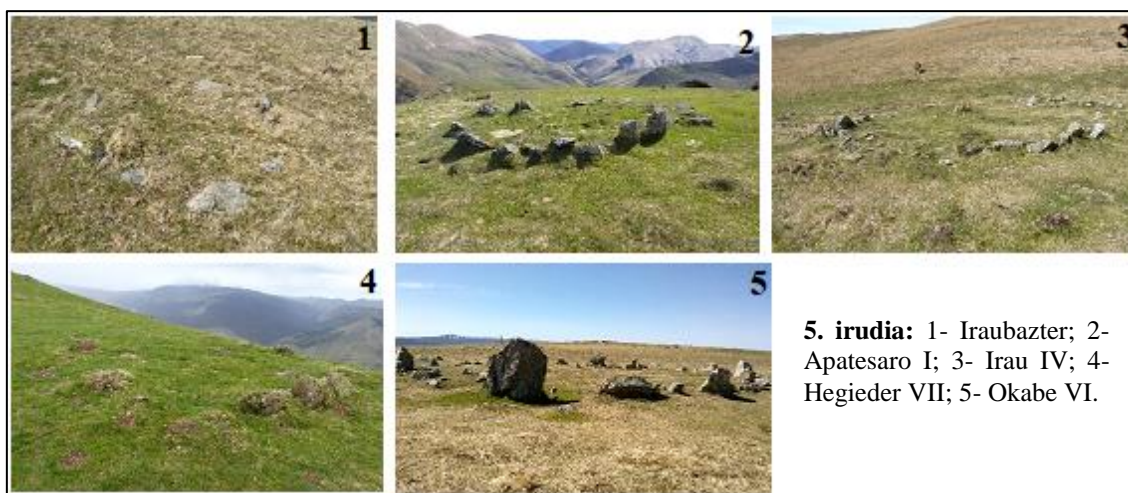


**4. irudia:** Errozateko III harrespiletatik (ezkerrekoa) paisaia zabalak ikusten diren bitartean Irau IV tumulu zistatik (eskuinekoa) mugatuak dira.

#### 4.1.2. Ehorzte eraikinak

Azterketa eremuko monumentuetan nagusitzen diren materiala, pudinga eta hareharria dira. Maila txikiago batean, kuartzitazko eta eskistozko harriak erabili zituzten. Hauek, inguru gertuenetik hartuak izan ziren.

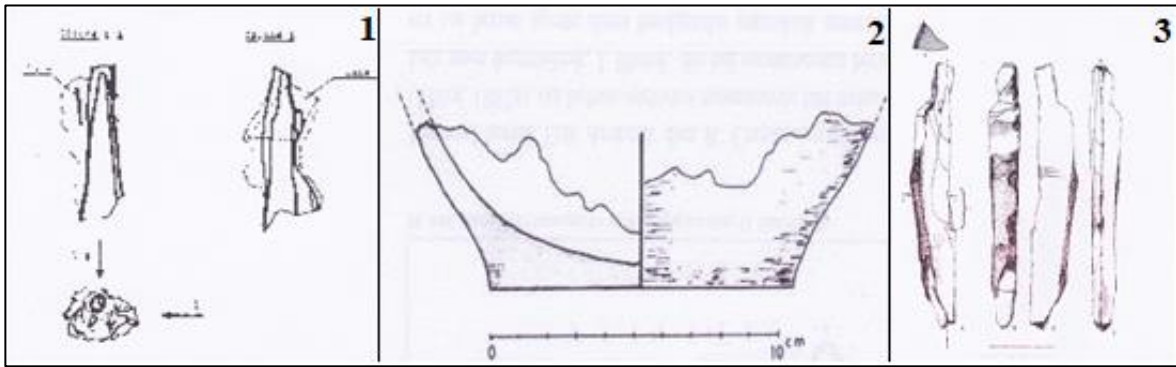
Harrespilen peristalitoak, lauzaz eta blokez osatuak daude. Zenbaitetan, lekukoak ez dira ia lurretik ateratzen (Iraubazter), bestetan, nabarmenak dira (Apatesaro I) eta modu irregularrean (Hegieder VII) edo uniformearen ager daitezke (Irau I). Salbuespen modura Okabe VI aipatu behar dugu, bertan, Ipar Mendebaldetik, Hego Ekialdera doan ardatzean bi harri handi finkatu baitzituzten, bat 150 cm-takoa eta bestea 170-ekoa. Hauek, azalera diren gainontzeko 40 harri koskorretatik nabarmentzen dira (5. irudia). Gailentzen diren lekukoak ere Mulisko Gainan, Ondarren edo Mendiluzen aurki ditzakegu. Azken honi betekizun astronomikoa eman zioten (Vegas, 2001) eta Ondarrekoa berriz, haustarri bezala berrerabilia izan zen (Mujika *et al.*, 2016: 53).



Induskatuak izan diren monumentuetan, erdialdean ere desberdintasunak agertzen zaizkigu. Zenbait kasuetan hutsik daude, hala nola, Errozateko harrespilak (Blot, 1977). Beste batzuetan, zirkulu itxura duen harri-meta bat agertzen zaigu, harri koxkorrak ordena bat jarraituz edo inongo ordenarik gabe. Kasu honetan, Okabe VI aipatu behar dugu, bertan, harri blokeen bitartez ganga moduko bat egin zuten eta bera eratzen zuten harriek eta azpiko lurrak erredura aztarnak zituzten (Blot, 1977: 89-92). Azkenik, erdialdean zista dutenak izango ditugu, hauen artean Irau IV eta Apatesaro VI (Blot, 1989; 1992) tumuluak.

Harrespiletan eta tumuluetan material arkeologiko gutxi azaldu ohi da. Salbuespen modura, Errozate II-n agerturiko giza saihests-hezur eta diafisi zatiak aipatu behar ditugu (Blot, 1977: 80). Errozate IV-n berriz, baheturiko lur-metan, bere testuingurutik kanpo, erabat erdoildutako eta elkar konkrezionaturiko hiru pieza azaleratu ziren. Coquerelek buruturiko azterketa erradiografikoari esker, lantza baten oinaldea (3. eranskina) eta sastakai baten xafla zatia bereizi ahal izan ziren (4. eranskina). Hirugarren zatia ezin izan zuen identifikatu (Blot, 1977: 83). Bestalde, Apatesaro I (Bis), 105 mm-tako ontzi laua osatzen duten hiru zeramika zati agertu ziren. Bere forma, identifikatu ezin daitekeen eskuz eginiko zeramika trauskil bat da (5. eranskina). Zatien haustura zaharrek, zati hauek bakarrik lurperatu zituztela -boluntarioki?- pentsarazten digu (Blot, 1984a: 96). Harrizko industriari dagokionez, Hegieder VII-ko harrespiletik kanpo, Bidaxuneko azalaramendutik zetorren suharrizko karraskagailu horztun karenatu bat aurkitu zuten (Blot, 1994: 137-140) (6. eranskina) (6.irudia). Bestalde, Hegieder VII-n (Blot, *ibidem*) eta Errozate III eta IV-ean (Blot, 1977: 81-82) uharriak agertu dira. Errozate IV-ko uharriak erabilera arrastoak ditu, Blotek lekukoak sartzeko kolpekari gisa erabiliko zituztela dio. Ikatzari dagokionez, industuriako monumentu guztietan agertu da, baina bere kopurua eta zabalpena, batetik bestera aldakorra da. Horrela Okabe VI-ko harrespilean harri-metaren azpian aurkitu zen eta Errozate II-an erdialdean zehar sakabanaturik (Blot, 1977: 80-90). Irau IV (Blot, 1989: 95-96) edo Apatesaro VI-en (Blot, 1992: 61) berriz, zistari loturik baina bere kanpo aldean zeuden. Ikatz hauek, C14 azterketa burutzeko hartu ziren, baina kronologiaren inguruan beste atal batean arituko gara. Laburtuz, errituen eta atuen inguruko informazioa mugatua dela esan daiteke. Gainera, horiekin loturik ez duten aurreko edo ondorengo garaitakoak diren materialak aurkitzea ohikoa da (Mujika *et al.*, 2016: 67).

Azkenik, Blotek (1993: 173-178), ikerketa eremuan, harri koskor eta lur-meta gaineko etxola hondoak Artxilondon eta Egurgin antzeman ditu. Hauek ur-iturri edo erreken ondoan eta mendi bailaratxoan oinean aurkitzen dira. Bere ustetan historiaurrekoak diren aztarna hauek, Mujikak eta Morazak (2005: 102-104) Aralarren, aldi historikoan kokatu dituzte (7. eranskina).



**6. irudia:** 1.-Errozate IV: konkrezionaturik hiru metal zatiak (Blot, 1997). 2.-Apatesaro I (Bis): Azaleratutako zeramika (Blot, 1984). 3.- Hegieder VI: Harrespilaren ondoan agerturiko suharria (Blot, 1994).

## 4.2. Kronologia

Neolitoan garaturiko ekoizpen ekonomiak, mendiaren erabilpenean berrikuntzak eragin zituen. Horrela, arrazoi klimatiko, herrixken inguruko baliabideen osagarri eta bertako presioa arintzeko nahiak, higiena edo abereen negurako elikadura ziurtatu nahiak, haranetako zenbait biztanlek herriska utzi eta beren abereekin denboraldi baterako mendira jotzea eragin zuen (Edeso *et al.*, 2010: 373). Hastapenean utzitako aztarnak mugatuak dira, baina prozesuan sakondu ahala, mendiak jasandako antropizazioa nabarmenagoa izango da.

Pirinioei dagokionez, Galop-ek (2005), aztarna polinikoetan oinarrituz, prozesu honen hasiera, K.a. VI. milurtearen amaieran eta K.a. V-aren hasieran mendikatearen ekialdean kokatzen du. Horrela Vallée d’Audeko sekuentzia sedimentarioetan 6700-5900 cal BC artean antropizazio aztarnak nabarmentzen ditu. Hala ere, data hauen goiztiartasunak zalantzak pizten ditu (Guilaine, 2003). Ondoan, hipotesi honi oinarri argiagoak emanez, Katalunian, 6400-6000 cal BC (Riera, 1996: 38) urteen artean baso itxietan soiluneak lortzeko buruturiko sute aztarnak azpimarratzen dizkigu. Neolitizazioaren hedakuntza, datazio polinikoek diotenez, ekialdetik mendebaldera eman zen. Ebro bailara ardatz hartuta, Pirinioen iparraldean baino azkarragoa izan zela azpimarratu behar dugu (López Sáez *et al.*, 2007-2008: 650). Honen adierazle argiena “Peña Larga-ko” (5710-5610 cal BC) eta “Los Husos-eko” (5320-5040 cal BC) harpeak izango dira, Toloñoko mendizerran kokatzen direnak eta abere etxekotuak dokumentatzen dituztenak (Fernandez Eraso *et al.*, 2014: 5). Aztarnategi hauetaz gain, “Chaves-eko” koba (5300-4900 cal BC) (López Sáez *et al.*, 2006: 11) edo “Los Cascajos-en” (5305-4858 cal BC) (Zapata *et al.*, 2004: 287) Neolitoaren lehen aztarnak

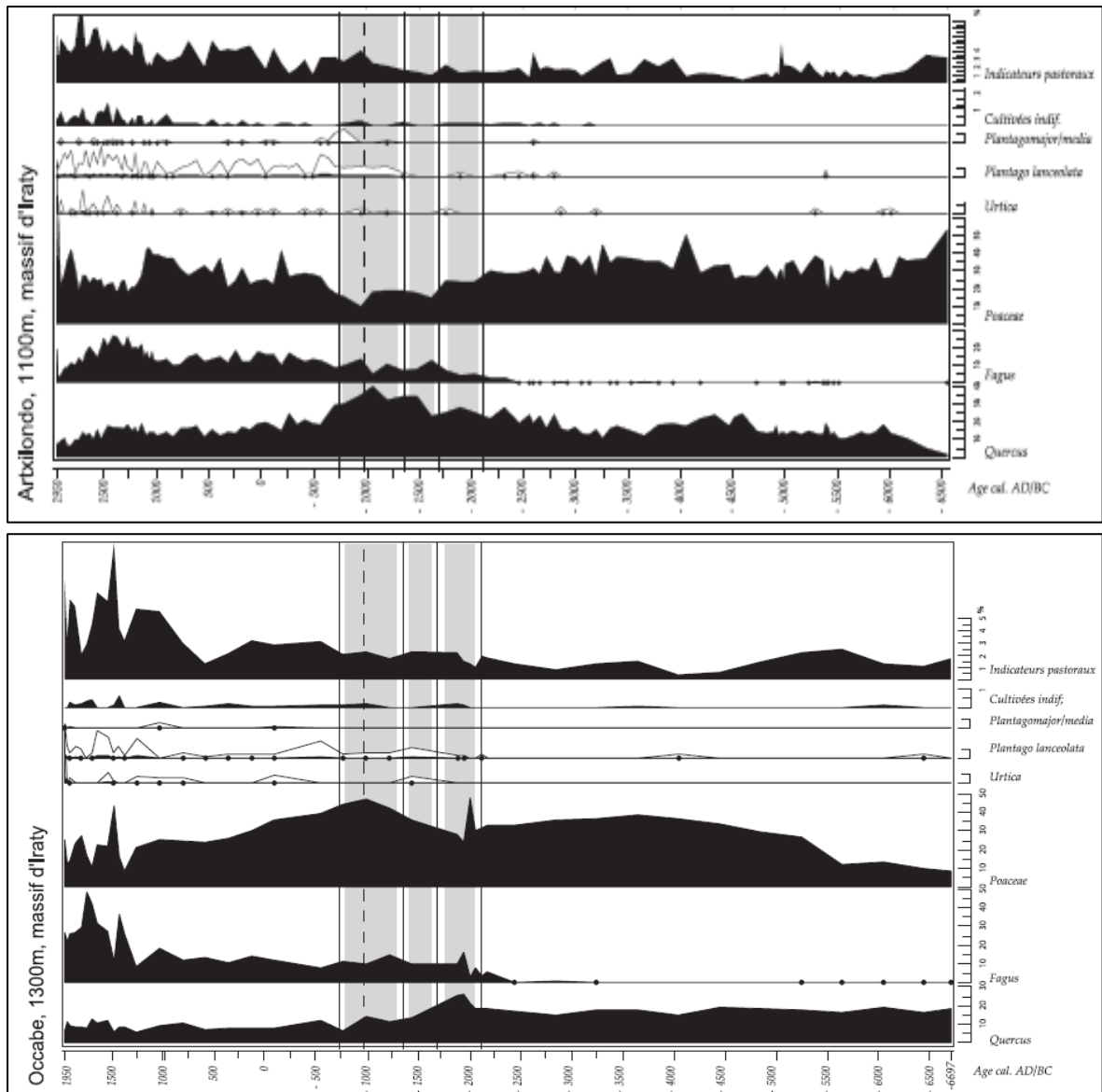
ditugun bitartean, “*Lourdes-en*” ez dira 4595-4445 cal BC (Reille *et al.*, 1995: 15) ingurura arte agertuko.

4200-3700 cal BC artean, diagrama polinikoen, Pirinio osoan zehar antropizazio aztarna argiak erakusten dizkigute. Mendiaren okupazio honek, ingurunean eragin txikia izan bazuen ere, abeltzaintza Pirinio osora hedatu zela erakusten digute. Azken Neolitoa eta Kalkolitoan zehar, mendiaren okupazioak zabaltze eta uzkuertze faseak ezagutuko zituen, baina bere eragina ahula izaten jarraituko zuen (Galop, 2005: 280-285). Brontze Aroan berriz, giza presioaren gorakadak, ingurunean eragin nabarmenak izan zituen. Horrela, ordurarte basoen giza aktibitatearen aurrean birstortzeko gaitasuna izan bazuten, giza presioaren hazkundeak gaitasuna galtzea ekarri zuen. Ondorioz, baso itxiak irekitzen eta basoen altuera mugak jaisten hasi ziren. Baso-soiltzeak espezie berrien hedakuntza (pagoa) eta beste batzuen gutxitzea (haritza) eragin zuen. Aztarna hauetan oinarriturik, 2000 cal BC inguruan azterketa palinologikoen abeltzaintzaren hedapena erakusten digute. Aldiz, 1500 cal BC inguruan uzkuertze edo geldialdi bat ematen da, eta 1000 cal BC inguruan, berriro ere hazkunde garai bat (Galop *et al.*, 2007).

Piriniotako prozesuaren irakurketa orokorra eginik, azterketa eremuan murgildu beharra dugu. Tokian toki, prozesu orokorrarekiko desberdintasunak azaltzen baitira.

Antropizazioaren lehen aztarna polinikoen, Artxilondoko turberan agertzen dira eta 5200 cal BC-en kokatzen gaituzte. Aizpeko aterpetik etorritako giza talde txikien aztarnak direla proposatu dute. Abeltzaintzaren hastapenetan zeuden talde hauetan, ehizak eta bilketak paper garrantzitsua jokatuko zuten (Lopez Sáez *et al.*, 2007-2008: 650). Azken Neolitoa eta Kalkolitoaren hasiera artean, abeltzaintzaren erakusle polinikoen gorako joera dute. Brontze Aroan berriz, Okaben, 2000 cal BC-n, abeltzaintzaren zabalkundea argia da. Bazkak lortzeko basoak irekitzen hastarekin batera, haritza uzkuertzen eta pagoa zabaltzen hasi zen. Aldiz, Artxilondon, aztarna palinologiko garaikideekin, giza taldeek gutxiago bizi izan zirela erakusten digute. Aitzitik, 1500 cal BC urtearen inguruan, Okaben abeltzaintzaren aztarnak maila berean mantentzen dira. Artxilondon berriz, 1750-1500 cal BC bitartean uzkuertze bat erakusten dute, baina 1500 etik aurrera, hedapena adierazten dute (Carozza *et al.*, 2005: 11-13). Azkenik, 1000 cal BC inguruan bi guneetan abeltzaintzaren zabalpena ezagutu ondoren, Okaben abeltzaintza zantzuak mantentzeko joera duten bitartean Artxilondon alderantziz

gertatzen da. Bestalde, Okaben ematen den *Poacearen* nagusitasunak, paisaia irekia zela adierazten digute. Era berean, pagoaren eta haritzaren arteko berdintasuna azpimarratu behar dugu. Artxilondon berriz soilguneak zituen basoa nabarmentzen da, bertan haritza delarik espezie nagusia (7. irudia).



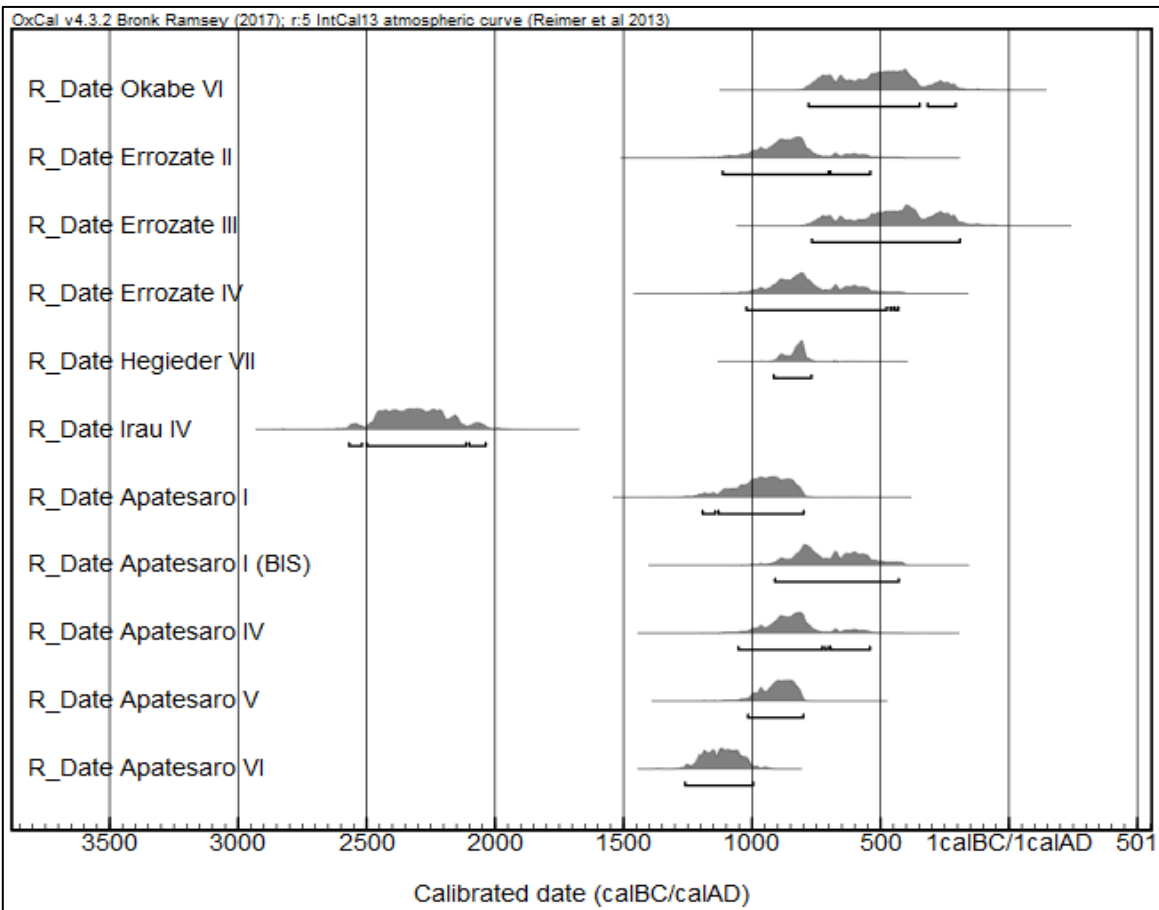
**7. irudia:** Okabe eta Artxilondoko grafika palinologikoak. *Iturria:* Carozza et al., 2005: 10.

Ondare arkeologikoak, ikuspegi kronologiko batetik aztertzeko, monumentu megalitikoentz tipologian, industriko datazio absolutuetan (C14 analisian) eta agerturiko material arkeologiko urrietan oinarritu gara.





**8. irudia:** Ezkerreko argazkian Artxilondoko trikuharria eta eskuinekoan Iraunabako erreka VI-ko zista.



**9. irudia:** Industuriako monumentuen datazio absolutuak. Kalibrazioa OxCal-en bitartez burutua izan da. **Iturriak:** Grafika (Oxcal v4.3.2 Bronk Ramsey (2017)1: IntCal 13 atmospheric curve (Reimer et al.: 2013)) bitartez egina izan da. Datazioak: Blot (1977; 1984a eta b; 1988; 1989; 1992; 1994).

Tipologikoki, zaharrenak, trikuharriak dira. Lehenak, Erdi-Azken Neolitokoak dira (6000 cal BP) eta Kalkolitoaren zati handi batean zehar (5300-5100 cal BP arte) eraiki ziren, baina euren erabilpena, Azken Brontzeraino luzatu zen. Tumuludun zistak edo harkutxak, Antzin

Brontzean zehar eraikitzen hasi ziren eta errausketaren agerpenarekin, Azken Brontze eta Burdin Aroan, harrespilek ordezkatu zituzten (Mujika & Edeso, 2011: 153-164). Ikerketa eremuan, lehen abeltzainen froga, Artxilondoko trikuharri bakarra da, baina klandestinoki induskatua izan denez, ez dugu datazio absoluturik. Inguru horretan, adierazgarria, agerturiko etxola hondo eta gaur egungoak, denboran izan duen okupazio zabalaren adierazle izango liratezkeenak. Bestalde, gaur egun bi zista edo harkutxa ezagutzen ditugu, baina etorkizunean tumulu bezala identifikatuak diren monumentuak induskatzen badira zista kopuruak gora egingo duela pentsa dezakegu. Gainontzeko monumentuak harrespilak bezala identifikatzen dira (8. irudia).

Industuriko monumentuetan agerturiko ikatzei esker, 11 datazio absolutu (C14) ditugu (9. irudia). Zaharrena Irau IV-eko (2568-2037 cal BC) (Blot, 1989: 95-96) zistatik ateratako ikatzak eman du eta Kalkolito amaiera eta Antzin Brontze Aroaren artean kokatzen gaitu. Data absolutua eta tipologikoa alderatzen baditugu, zisten artean zaharrenetan aurkituko litzateke. Hala ere, bere antzinatasuna ziurtatuko duen beste objekturik ez izateak eta ikatza bizi luzeko lehengai datagarri denez, zehaztasun eztabaidagarria du. Harrespilei dagokienez, Apatesaro VI (1261-996 cal BC) (Blot, 1992) eta I (1193-799 cal BC) (Blot, 1984a) izan ezik, gainontzekoak K.a. I. milurtearen hasieran kokatzen dira. Horrela, beren tipologiak okupatzen duen aldiari loturik agertzen dira, hau da Burdin Aroari (8. eranskina).

Material arkeologikoaren kronologiari begiratuz gero, Errozate II-ko giza hezurak ez dira datatuak izan eta Hegieder VII-ko karraskagailu horztun karenatuak ez digu inongo informaziorik ematen. Aldiz, Coquerelek, Errozate IV-ko burdin pieza konkretionatuak Tene I edo II-an kokatu zituen (Blot, 1977: 83). Harrespilarentzat (1022-431 cal BC) (Blot, 1992: 62) lortutako data absolutuarekin konparatuz gero, garaikideak izateko aukerak txikiak dira, baina dataturiko ikatzaren ezaugarriak (espeziea eta adina) ez dakizkigunez, lotura hori ez dago baztertzetik. Bestalde, Apatesaro I (Bis)-eko zeramikak, Coffin-ek, II. Burdin Aroan kokatzen ditu (Blot, 1984a: 96). Harrespilako ikatzek, 911-429 cal BC data ematen badute ere, Errozate IV-ko arazo bera planteatzen digute. Hala ere, Bixustiakoarekin (963-412 cal BC) konparatu behar genuke, bien arteko datazio gertutasunagatik eta erdigunean agerturiko zeramikazko atabakagatik (Blot, 1976), biak dirudienetz tipologia berekoak dira.

Azterketa palinologikoak eta arkeologikoak konparatuz gero ondorio desberdinak atera ahalko ditugu. Horrela, Artxilondoko trikuharriaren garaian, aurrez aipaturiko arrazoiengatik, analisi palinologikoen 5200 cal BC inguruan antropizazio zantzuak daudela diote. Bestalde Irau IV zista, 2000 cal BC inguruan Piriniotan ematen den abeltzaintzaren hedakuntzarekin lotu dezakegu, hala ere, Artxilondoko zohikaztegiaren, abeltzaintzaren adierazle diren aztarna polinikoen maiztasun jaitsiera adierazten dute. Azkenik, diagrama polinikoen, harrespilen eraikuntza, abeltzaintzaren geldialdi batekin gertatu zela diote.

## **5. Historiaurreko bide nagusi bat**

Talde hauen nondik norakoak ikusita galdera bat bururatzen zaigu, Zeintzuk izan ziren abeltzain hauen bideak? Aztergai dugun eremu hau Pirinioetako pasabide edo mendate egokienetako bat da, baina zehaztasunez aztertuz gero inguru hurbilean aukera bat baino gehiago egon daitezke. Zein izan zen populazio megalitikoentzat hoberena? Garai historikoetarako proposatu den horietako bat? Aztertu dezagun gaia.

### **5.1. Historiaurreko bideak eta eraldaketak**

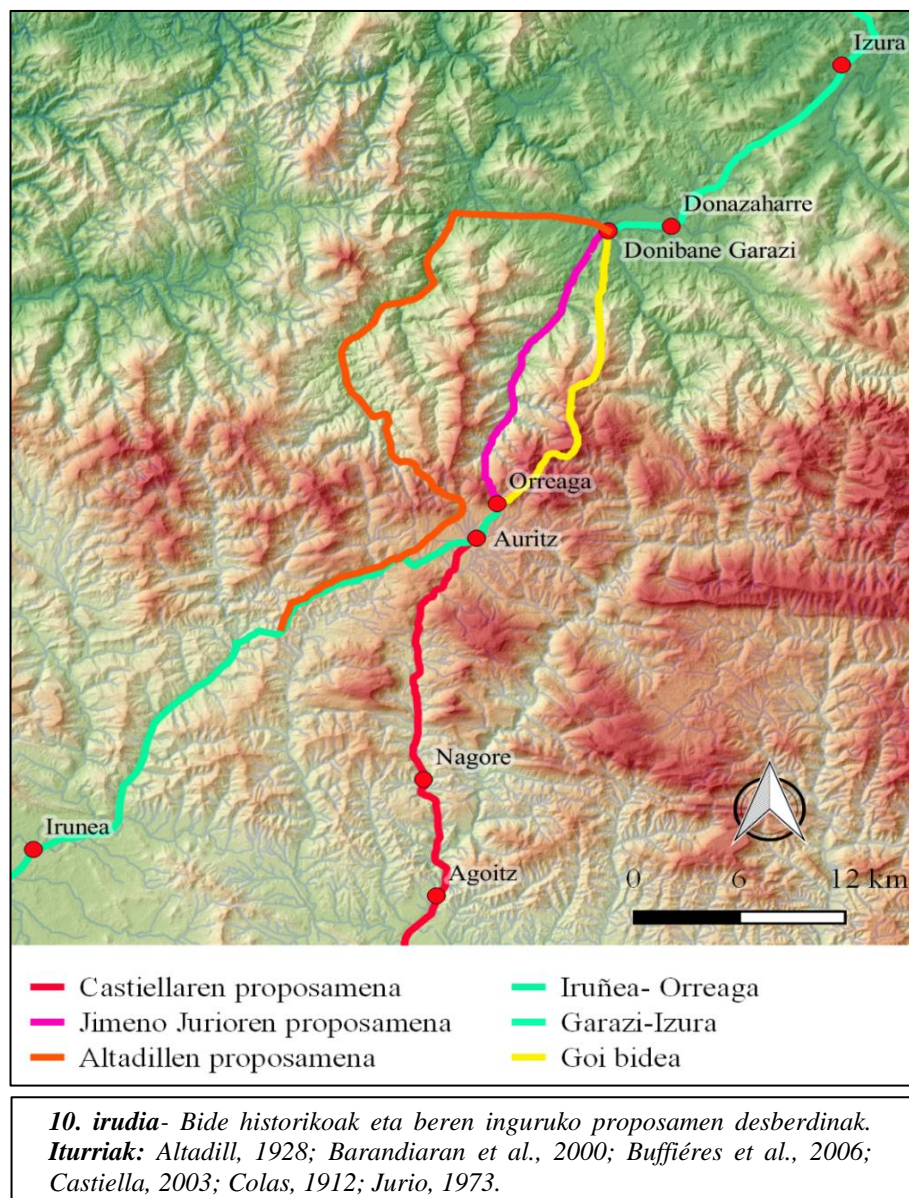
Bideak identifikatu aurretik, Piriniotako ikerketa eremu hau, eta mendilerro osoa, zeharkatzea ohikoa izan bada ere, ezin dugu ahaztu zailtasun geografiko handiak dituela.

Alfarok (2001: 216-219) Antzinateko transhumantzia eta erromatar bideak aztertzean bi bide mota bereizten ditu. Lehenak, bide nagusiak, interes estrategiko edo ekonomikoa zuten bi puntu zuzenean eta ahalik eta azkarren lotzen zituztenak. Ohikoena, mendiaren goi aldetik edo mazelaren erdi aldetik igarotzea zen, lurraldearen kontrola erraztuz. Ez zituzten ur-bideak jarraitzen, ez eta bazka-gune posibleak errespetatzen. Bigarren mailakoak aldiz, historiaurreko bide nagusiak izan zitezkeenak, errekek jarraituko zituzten eta atsedean guneak edo etapa amaierak, berezko ur puntuetan izango zituzten. Ondorioz, aurreko bideak baina luzeagoak izaten ziren eta bertakoen nahiz abereen joan-etorriekin lotzen ditu.

Pirinioak zeharkatzeko, historiaurreko mendate bezala Organbideko lepoa aipatzen dute (Buffières *et al.*, 2006; Goyhenetche, 1999; Rico, 1997) eta monumentu megalitiko ugariak, gunearen ustiakuntza zaharra adieraziko lukete. Horrela, Organbideko lepotik, Arnostegira

eta hemendik Jatsagunera zuzenduko zen eta hemen gero aipatuko dugun erromatar “goi-bidearekin” (Colas, 1912) bat egingo zuen (Buffières *et al.*, 2006: 101-110) (12. irudia).

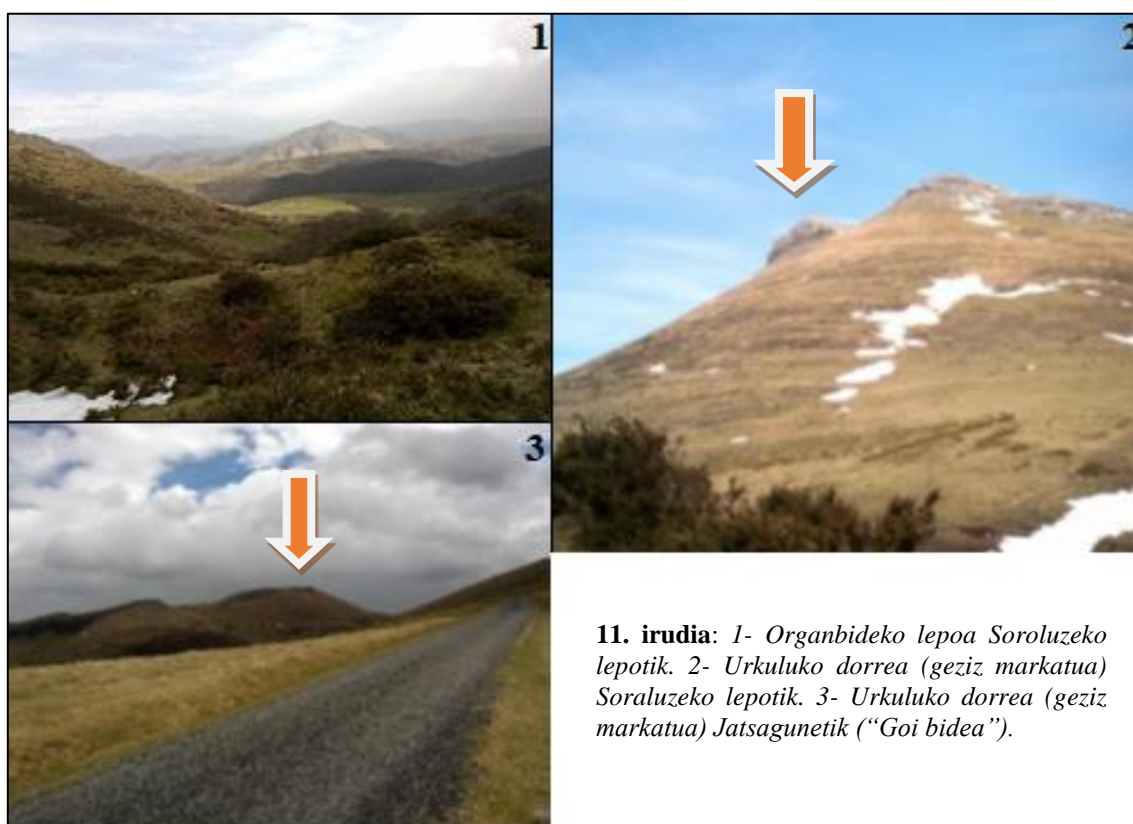
Erromatar garaian, beren interesei erantzuten ez zieten historiaurreko bideak alboratuak izan ziren. Kasu hauetan, ez ziren galtzada bilakatu eta bigarren mailako izaera hartu zuten. Aldiz, erromatarrek eraikitako bide berriak edo egokitu zituztenak defentsa eta administrazio beharrei erantzungo zieten eta lehen mailako bihurtu ziren. Hauek, Erromako funtzionarioek bakarrik erabiliko zituzten eta gainontzekoek, *evectio* izeneko zerga ordaindu beharko zuten (Buffières *et al.* 2006: 45-56). Ondorioz, gehiengo batek, historiaurreko bideak erabiltzen jarraituko zuten.



Ikerketa eremuaren inguruan, erromatar agiri baten arabera, Antoninoren itinerarioa edo *Via 34* izeneko bidea igarotzen da. Galtzada honek, *Asturica Augusta* (Astorga) eta *Burdigala* (Burdeos) lotzen zituen. Agiria, K.o. III. eta IV. mendearen arteko trantsizioan idatzia izan zen eta izen toponimikoak, dagozkien distantziekin, adieraztera mugatzen da (9. eranskina). Hala ere, bere ziurtasuna ez da erabatekoa, Erdi Aroan zehar buruturiko kopien ondorioz transkripzio akatsak sortu ahal zirelako (Buffières *et al.*, 2006: 21). Gaur egun, *Pompaelo* (Iruñea) izan ezik gainontzeko izen toponimikoak desagertu egin dira. Horrela, *Iturissa*, *Summus Pyrenaeus*, *Imus Pyrenaeus* eta *Carasa* identifikatzerakoan, ikertzaile desberdinen artean eztabaida gailentzen da (10. eranskina). Hala ere, aldaera nagusienak Orreaga eta Donibane Garazi artean ematen dira. Colas-ek (1912: 175-188), Orreaga-Lepoeder-Chateau Pignon-Donazaharre bidea edo “goi-bidea” bezala ezagutua dena proposatzen digu. Altadillek (1928: 466-556) berriz, Orreaga-Lindus-Aldude-Baigorri. Bi hauek, mendien goi aldeak edo mazelen erdi aldeak jarraitzen dituzte eta Donibane Garazi Iruñearekin zuzenki lotuko lukete. Azkenik, Juriok (1973: 163-168), Antoninoren itininerarioak Orreaga-Ibañeta-Luzaide-Donibane Garazi bidea jarraituko zuela nabarmentzen digu. Honek, Ibañetatik Luzaidera jaistean erreka bat jarraitzen du (10. irudia). Baliteke historiaurrean baliatu izana eta erromatar garaian edo beranduago, interesak bultzaturik, bidea lantzea (Martínez *et al.*, 2013). Erromatar bideei loturik, Castiellak (2003: 218-220), Antonino itininerarioaren adarkatze baten berri ematen digu. Egile honek, *Iturissa*-tik aterata, Urrobi eta Irati ibaiak jarraituz, Agoitzekin lotuko zuen bidea proposatzen digu. Ondoren, Rocafuertera joango zen, bertan Jaka-Iruñea bidearekin bat egiteko eta Tuterara aldera bideratzeko (10. irudia).

Bide proposamen hauetan agerturiko aztarna arkeologikoek ere, erromatar garaian kokatzen gaituzte. “Goi-bidearen” (Colas, 1912) proposamenean agerturiko aztarna arkeologiko zaharrenak, Lepoederren aurkitutako K.a. 25-10 urteko txanponak dira. Hauek, *Legio IIII* eta *X Gemina* Legioekin lotzen dira. Donazaharreko euren kanpamentua K.a 15-10 urteen artean eraikia izan zen (Buffières *et al.*, 2006: 93; Tobie, 1966). Altadillen (1928) bide proposamenean aztarna arkeologikorik ez denez agertu (miaketa falta?), ez dago ondorio zehatzik ateratzerik. Juriorenean (1973) ere, aztarna zaharrenak erromatar garaikoak dira. Soraundin, giltzaorratza bat (Martínez *et al.*, 2013: 186) agertu da. Ibañetan berriz, sigillata hispanikoa, urrezko eraztun bat eta txanponak azaldu dira (Menéndez, 1959).

Urkuluko dorrea, 29-28 BC urteetan, Messala Corvinus-ek, Akitanian buruturiko kanpainaren garaikur bezala eraiki zela proposatu da (Tobie, 1976). Monumentu hauek erromatarren nagusitasuna erakustea bilatzen zuten, ikusgarritasuna eta bide inguruak aukeratzen zituzten. Urkuluren kasuan, ikusgarritasuna lortzeko kareharrizko hormatzar baten gainean eraiki zuten. Bideari dagokionez, ingurunea azterturik, Organbideko lepotik doanari lotua dela esan dezakegu. “Goi bidea” ez doa urruti, baina aurreko ezaugarriak kontutan hartzen baditugu urrun eta bazter geratzen da (11. irudia). Ondorioz, Organbideko bidea, zaharra eta garrantzitsua izan zela esan dezakegu. Hala ere, erromatarrek iristean, Iruñea eta Donibane Garazi arteko lotura zuzenagoa egingo zuen bide batengatik ordezkatu izan zen (Rico, 1997).

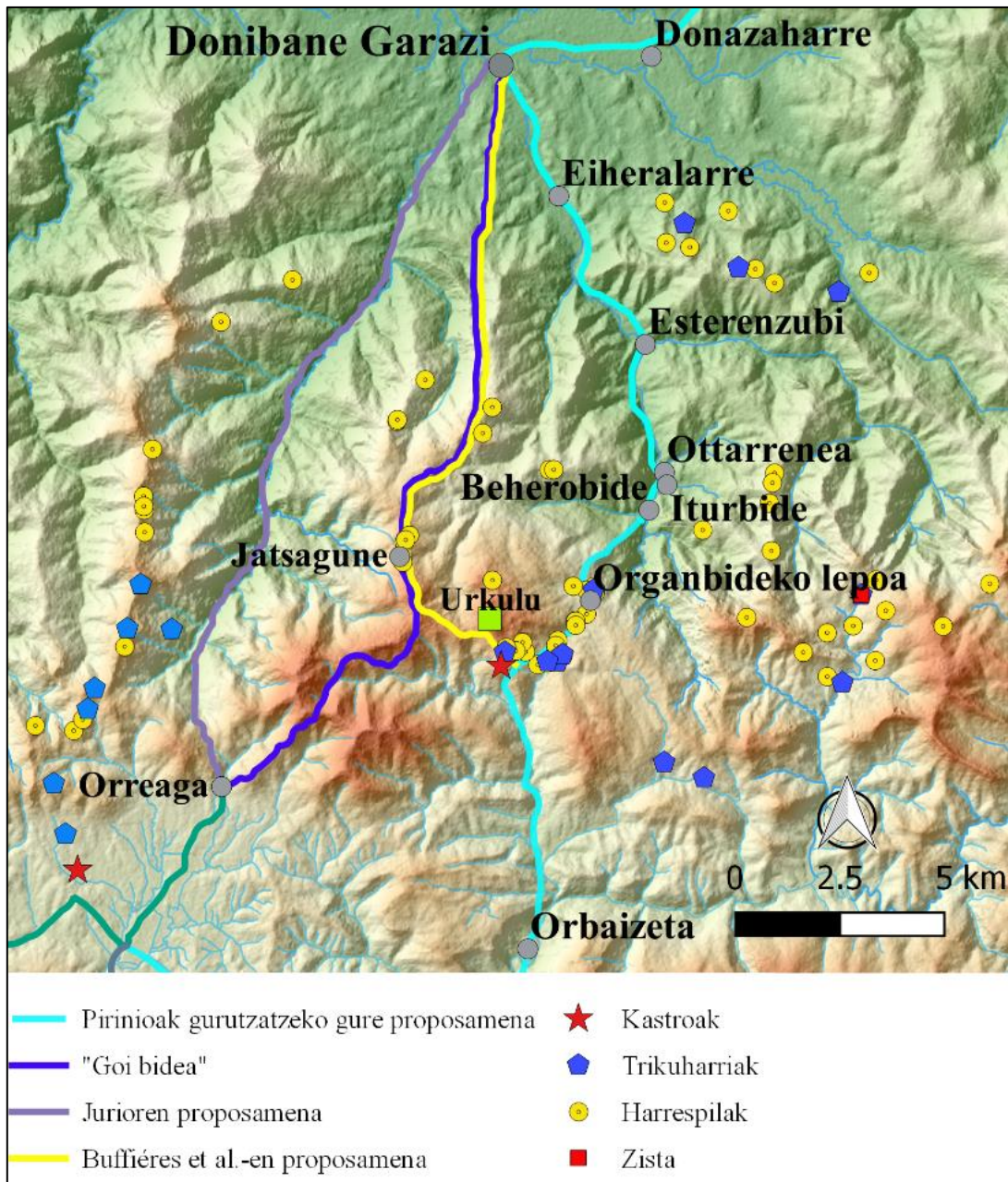


## 5.2. Beste bide aukera batzuk

Organbidetik igaroko zen bidearen zahartasuna azaldurik, egile desberdinek (Buffières *et al.*, 2006) proposaturikoari zuzenketa bat egin nahiko genioke. Organbideko lepotik Arnostegirantz joan beharrean, bideak, Beherobide, Ezterenzubi, Eihalarre eta Donibane

Garazi lotuko lituzke, hegoalderantz berriz, Organbideko lepotik Orbaizetara joango zen (12. irudia).

Arrazoi etnografikoak jarraituz, Arnaud Oxandabartzek, garai batez artzain guztiak bide hau jarraitzen zutela adierazi digu, neguan behe haranetara joateko eta udan Aezkoara itzultzeko. Horrez gain, toponimiari kasu eginez gero, Organbideren esanahia argia da eta izenak, bidearen zahartasuna baino, Pirinioak gurutzatzeko bide egoki edo erosoak izan



**12. irudia:** Pirinioak gurutzatzeko proposamen desberdinak. *Iturria:* Blot, 1972 a eta b; Buffières et al., 2006; Colas, 1912; Jurio, 1973; Peñalver, 2004; Hilharriak taldea.

zitekeela erakusten digu. Horrez gain, bideari erreferentzia egiten dioten Beherobide edo Ithurbide bezalako izenak ere agertzen zaizkigu. Hala ere toponimiaren berezitasunak kontutan harturik, aipatzera mugatzen gara. Bestalde, Alfarok (2001) historiaurreko bideei emandako ezaugarriak betetzen ditu, Errobi ibaiaren sorburu ondotik igaro eta Donibane Garazi arte bere urak jarraitzen baititu.

Aldiz, beste egileek (Buffières *et al.*, 2006) proposatzen diguten bideak ez du errekarik jarraitzen. Gainera, bide honek izango zuen mugimendua ikusirik, Organbideko lepoa eta Arnostegikoa lotuko lukeen bide fisiko argirik ez dugu aurkitu. Ondorioz, gure ikuspegitik, Donazaharrera jaisteko baino, monumentu megalitikoetan aberatsa diren Urkulu eta bere inguruko mendietako larreetara iristeko baliatuko zituzten.

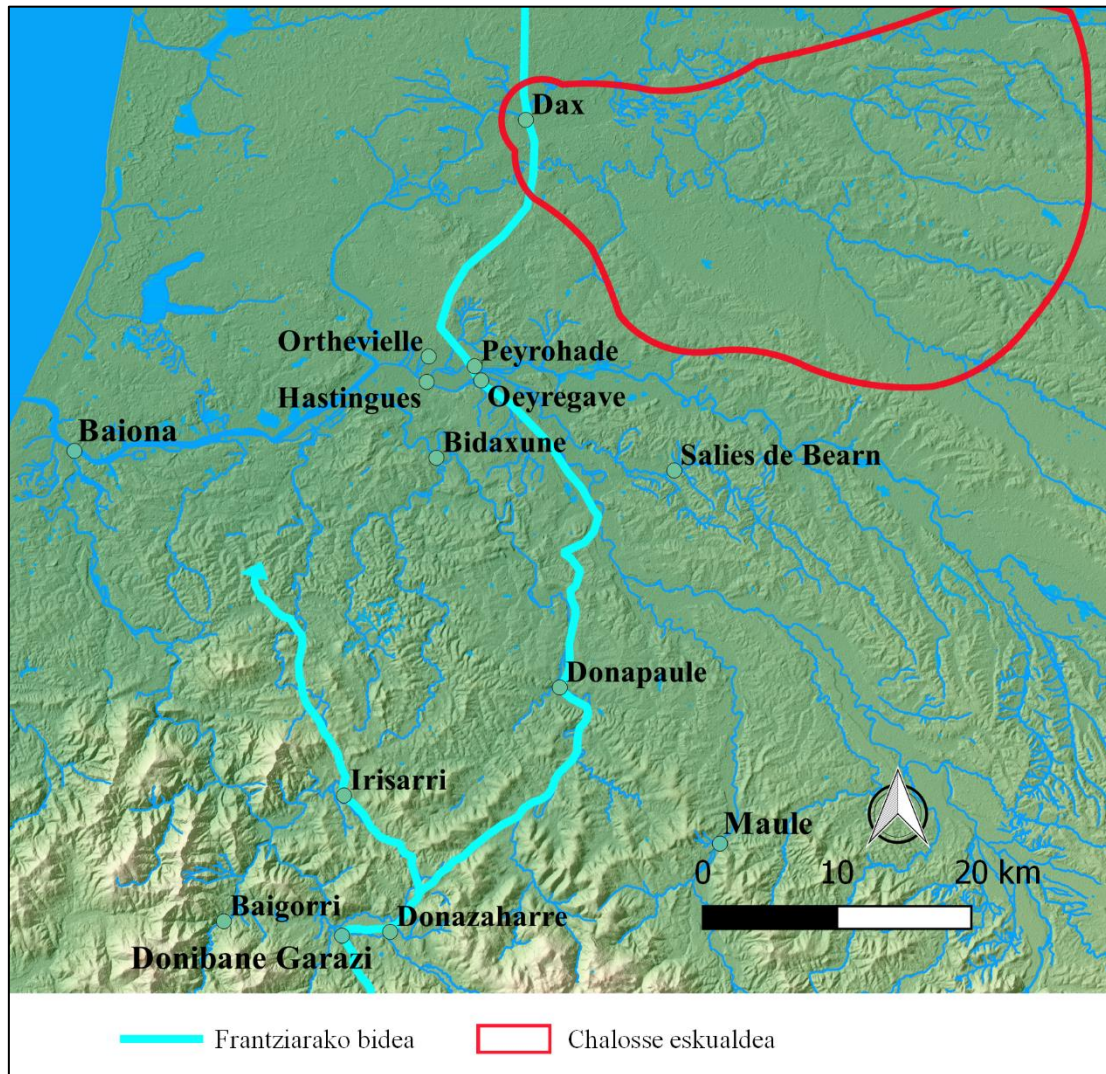
Gure proposamena, Jurionarekin (1973) alderatuko dugu, biek historiaurreko bideak izateko baldintzak betetzen dituztela ikusten baitugu. Ibañetako lepoak (1057 m) eta Organbidekoak (993 m) antzeko altuera dute eta penditza aldetik, iparraldeko mazelak malkartsuak diren bitartean hegoaldekoak leunagoak dira. Desberdintasun nagusia bideen zabaleran eta erosotasunean dago. Ibañetatik Luzaidera doan bidea estua den bitartean Organbidetik Esterenzubira jaisten dena zabalagoa da, eta ondorioz mugikortasunerako egokiagoa.

Bidea, Pirinioak gainditurik, adarkatzen hasiko zen. Donazarren, bitan banatuko zen, alde batetik Hazparneko bidea hartuz kostalderantz joko zuen eta bestetik, bide historikoen leku beretik iparralderantz (Rechin, 2006: 256) (11. eranskina) (13. irudia). Modu berean, leku desberdinetara iristeko, bi bide hauek adarkatzen jarraituko zuten.

Réchin-ek (2006) buruturiko ikerketak, iparralderantz jotzen zuen bidearen zabaleraren berri ematen digu. Horrela, Hastings-en, Oeyregave-n baita Ortheville-n aurkituriko sutondoak eta uharrak pilak, artzainek desplazamenduan erabilitako habitat xumeekin lotzen ditu. Era berean, aztarna hauen inguruan agerturiko eraikin xume batzuk aztertu ditu. Azken hauen funtzioa argi ez dagoen arren, okupazio aztarnarik ez dutenez, abereen ukuilu bezala definitu ditu. Horrela, Lehen Mundu Gerra ostean, artzain lapurtar, nafartar eta aspearrak, Chalosse nahiz “Grande Landa-ra” joateko erabiltzen zituzten bideekin lotzen ditu (13. irudia).



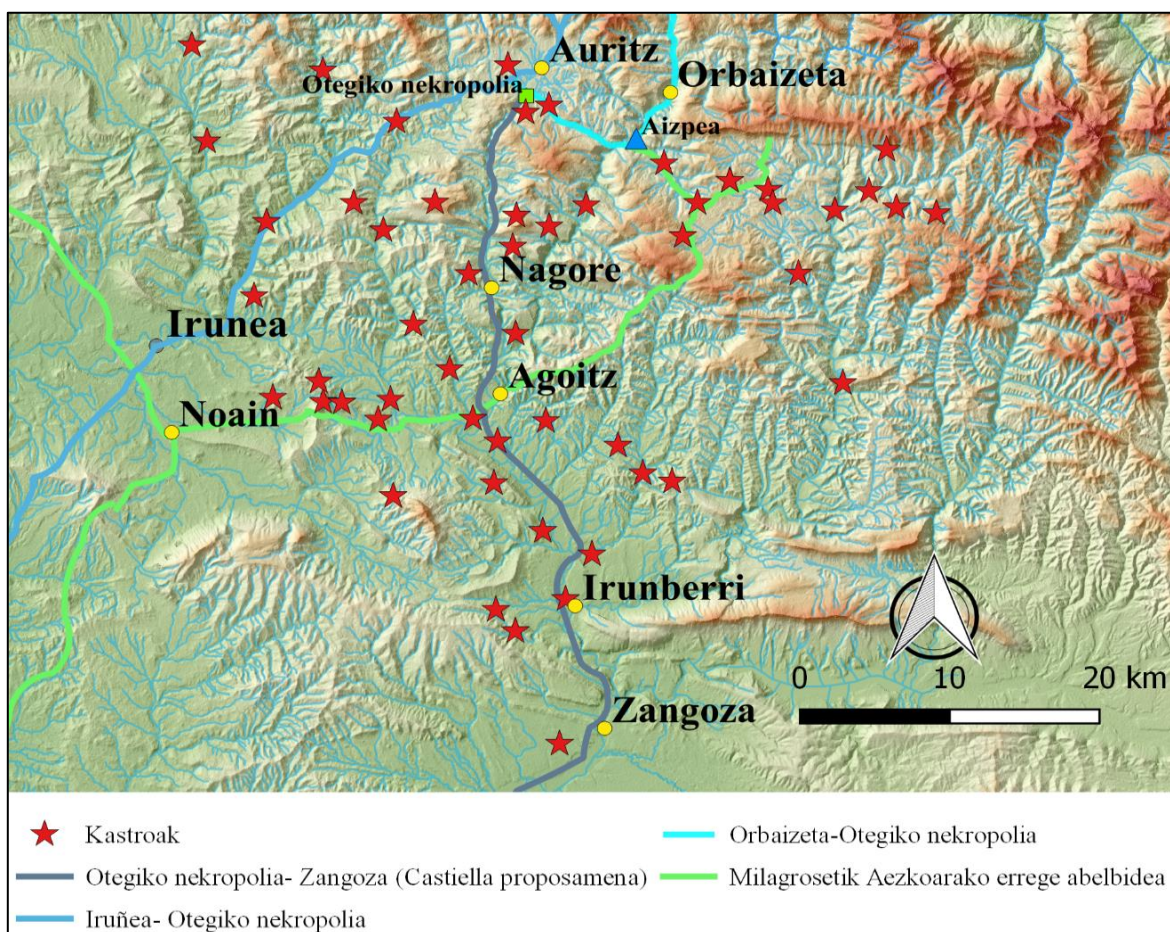
Peyrehorade inguruan historiaurre berantiarreko aztarna ugari agertu dira, Rechinek (2006) aipatutakoei tumuluak eta bi etxebizitza zola gehitu behar zaizkie. Horrela Arambourouk eta Mohenek (1977) aztarna hauetan oinarriturik eta Peyrehoraden transhumantziak izan duen tradizioa kontutan harturik, “Gave Reunis” ibaia gurutzatzeko gunea izango zen (12. eranskina). Horrela, Dax-erako bidea irekia zen (13.irudia).



**13. irudia:** Iparralderantz jarraituko zuen bidea nagusia. Bide honek iritsi nahi zen eremuaren arabera adarkatzen jarraituko zuen. **Iturria:** Arambourouk eta Mohen, 1977; Rechin, 2006.

Nafarroari dagokionez, Orbaizetatik hegorantz, Pirinioetatik urrundu ahala bide aukerak ugaritu egingo ziren. Horrez gain, datu urriek, historiaurreko bidea zehaztea zailtzen dute. Hala ere, azken urtetako ikerketek, Castiellaren (2003) bide proposamenaren inguruan Burdin Aroko kastro desberdinak identifikatu dituzte (Martínez *et al.*, 2013). Gainera, Urrobi ibaiko urak jarraitzen dituzenez, bere izaera aurre-erromatar posiblea azpimarratu beharko

genuke (13. eranskina). Bide honek, Orbaizetatik, Auritzerantz jotzen zuen, baino hara iritsi aurretik, Otegiko nekropoli erromatarren inguruan, bideak Urrobi ibaiko uren ondotik Zangozaraino jarraituko zuen (Castiella, 2003; Martínez *et al.*, 2013). Bide honetaz gain Auritzetik ere, gaur egungo Dona Jakue bidea segituz, Iruñeara jaisteko aukera egongo zen (2. irudia). Bestalde, Orbaizetatik irekitzen zen beste aukera bat Milagrosetik Aezkoarako errege abelbide bezala ezaguna dena izango zen. Bere zahartasunaren inguruko daturik ez izan arren, aspaldidanik erabilia izango zen. Bide hau Aboditik, Noainera jaisten zen, ondoren bi zatitan banatzen zelarik, bat Urbasa aldera joaz eta bestea hegoalderantz, Milagrosera hain zuzen ere (Barandiaran *et al.*, 2000: 548). Horrela Iberiar Penintsulako edozein punturekin lotzeko aukera irekitzen zen (14. irudia).



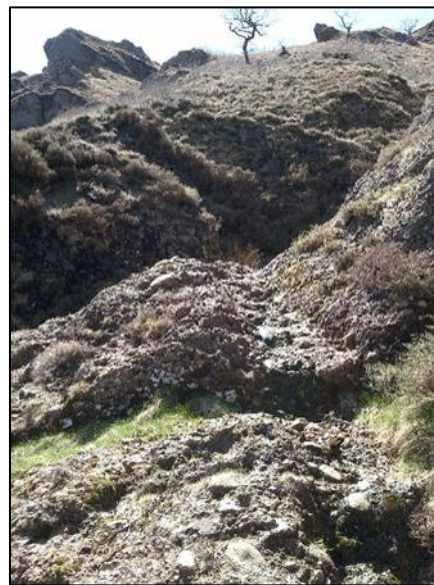
**14. irudia:** Orbaizetatik adarkatuko ziren bide desberdinak eta hauen inguruetan proposatzen diren kastroak. *Iturria:* Barandiaran *et al.*, 2000; Castiella, 2003; Martínez *et al.*, 2013.

Bidearen luzera ikusirik, beharrezko hornidurak, urrun izanik ere, lortzeko aukera irekitzen zuen. Horrela, gatzak transhumantzian izan zuen paper garrantzitsua kontutan hartuta, bide honetan Salies de Bearn-eko gatzagak azpimarratu behar ditugu, gutxienez,

Brontze Arotik martxan zeudenak eta gatz hornidura puntu garrantzitsu bezala jokatu zutenak (Gardes, 2001; 297-304). Era berean, negua Chalosseko larreetan igaroko zituztenek edo iparralderagokoen bila joango zirenak, bertako suharria eskuragarri izango zuten. Ez dezagun ahaztu Hegiederren agerturiko suharria Bidaxuneko azaleratetik iritsi zela eta hau bide honetatik gertu aurkitzen dela. Bestalde, Baigorriko eskualdeko metal aberatsa historiaurrean ustiatu izan zen (13. irudia). Urepeleko Kintoetako zohikaztegieta buruturiko azterketa geokimiko eta polinikoeak, metalurgiaren ondorioak Brontze amaieran nabarmentzen direla erakusten dute (Galop *et al.*, 2001) (14. eranskina). Honenbestez gatz, suharria eta meategiak bide ondoan izateak hornikuntza erraztuko zuten eta abeltzainen ekarpena merkataritzan kontutan hartu beharko litzateke.

### 5.2.1. Errozate inguruak eta historiaurreko bide nagusia

Ikusi bezala, Organbideko lepotik, Donibane Garazi Orbaizetarekin lotzen duen bidearen zahartasuna eta urrutiko lekuetara iristeko aukerak aztertu ditugu. Bide hau abeltzainek bezala merkatariek, bidaiariek nahiz soldaduek baliatuko zuten, hau da, funtzio desberdinak beteko zituen. Baina abeltzainek euren larre-sailetara igotzeko, horra zihoazen bideak hartuko zituzten. Iturri etnografikoak baliatuz, historiaurreko bide nagusia ikerketa eremuko larreekin lotu dugu. Bide hauek, funtzio zehatza izango zuten eta batez ere abeltzainek erabiliko zituzten.



**15. irudia:** Ezterenzubitik Irauko lepora doan ibilbidean, haitzen arteko pasartea.

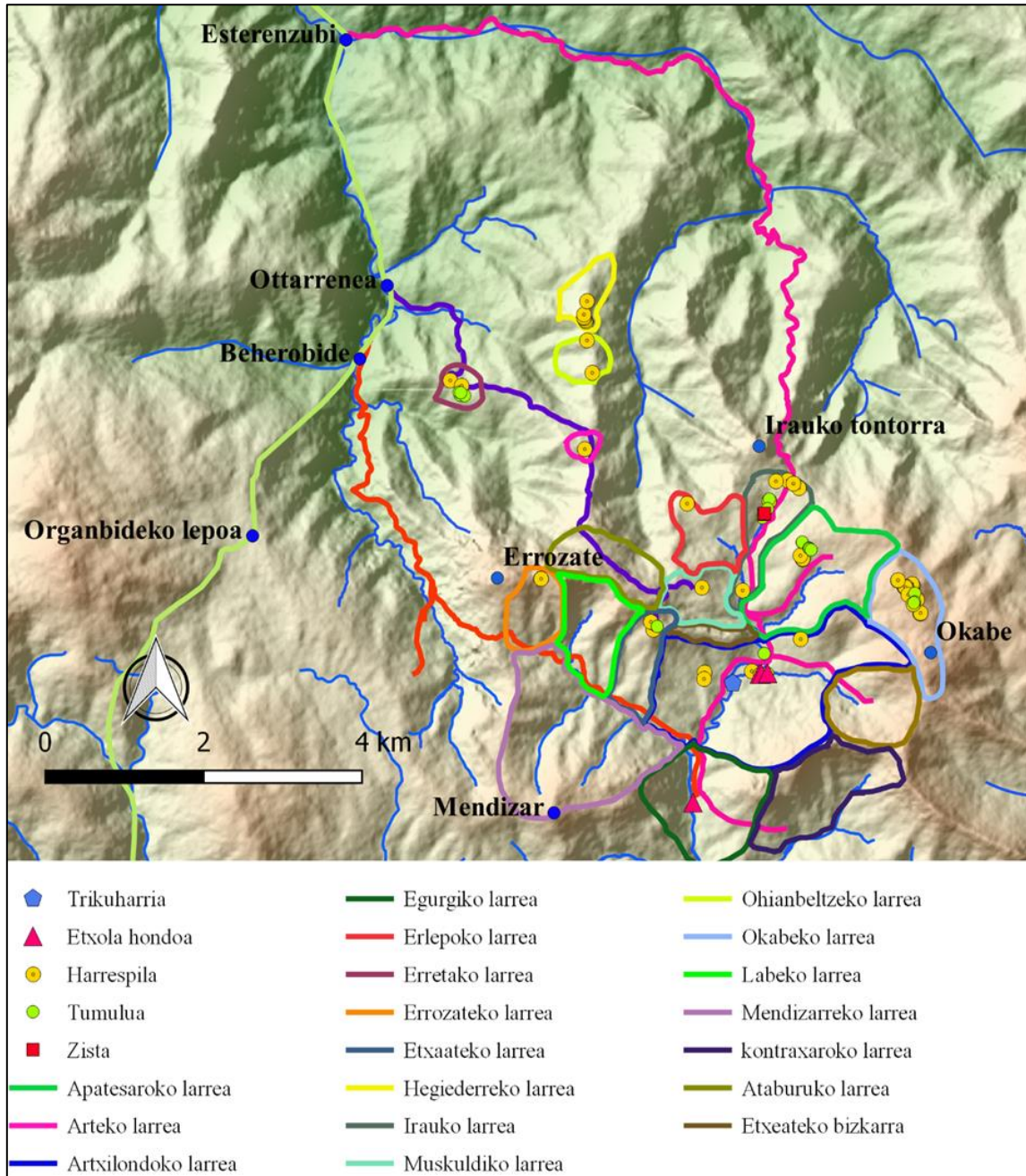
Organbideko lepotik igarotzen den bidetik gure eremura hiru bide ateratzen dira, eta artzainen

jatorriaren arabera, bide bat edo beste hartuko zuten (16. irudia). Hauetako bi, Beherobide ingurutik ateratzen dira:

- 1.- Bat, bertatik Errozateko lepora zuzentzen da, eta hego mazelean edo Egurgin larreak dituztenak baliatzen dute.
- 2.- Bigarrena berriz, Beherobidetik kilometro batera iparralderantz, Ottarrenetik ateratzen da. Gaur egun ikerketa eremura errepidez iristeko bidea da. Hau, Errozate

iparraldean aurkitzen diren Hegieder, Arte, Ataburu eta Muskuldira joaten ziren artzainek erabiltzen zuten.

3.- Hirugarrena, berriz, Beherobidetik 4,5 kilometro iparralderantz aurkitzen den Ezterenzubi herritik ateratzen da. Ezterengibel auzotik Irauko tontorrera iristen da. Irau, Apatesaro, Artxilondo, Egurgira nahiz Muskuldira joaten ziren artzainek baliatzen zuten. Bidea haitz handien artetik igarotzen denez, beste biek in alderatuz



**16. irudia:** Organbideko lepotik igarotzen den bidea, ikerketa eremuarekin lotzen diren hiru ibilbideak, larreak eta aztarnak.

arriskutsuena da. Hala ere oztopoak saihesteko ardien pasaerarako egokitua izan da (15. irudia).

Aipagarriena, Aezkoako artzainak, Egurgira edo Mendizarrera joateko, Organbidetik Beherobideraino jaisten zirela da, ondoren Errozateko lepora igotzeko. Harritzekoa, Egurgira iristeko adibidez, gaur egun Iratiko lakuetara doan bidea har zezaketelako. Zentzu honetan, Beherobideko gunea, puntu garrantzitsua izan zen. Bertan, azken jezteak edo ardi-mozketak burutzen baitzituzten, ondoren mendira igotzeko. Era berean, hornidura puntua zen. Abeltzainak etxoletatik astoz jaisten ziren eta beharrezko gauzak erosten zituzten.

Azkenik, Ezterenzubi herriaren funtzioa adierazi behar dugu. Mendiko eta bailaren arteko erdibideko gunea zen. Lehen hotzak aurreratzen baziren bertara jaisten ziren eta udaberrian, elurrak urtu bitartean ere bertan egoten ziren. Honi esker abereei urteko jana ziurtatzen zitzairen, etxaldean presioa arinduz (Barandiaran *et al.*, 2000: 494). Bestalde, Ezterenzubiko etxeen izenak (Arrolaenea, Koxeena, Martirenea, Karlosenea, etab.), gainontzeko herrietan ohikoak direnetatik bereizten dira (Elizagaraia, Elizaldia, Miñaldia, etab.). Lehenak pertsona baten izenari erreferentzia egiten dioten bitartean besteek kokalekuari. Garai batean, erdibide honetan zeuden bordak etxalde bati lotuak ziren baina denborarekin hauek etxaldeko bigarren edo hirugarrenaren esku geratu ziren, beren izenak jarriz eta etxaldetik banatuz. Agian, historiaurrean ere, mendira igo edo neguko bazkaguneetara zuzendu aurretik, bolada batez bertan geratuko ziren.

## **6. Bideak eta berant historiaurreko aztarnak bateratuz**

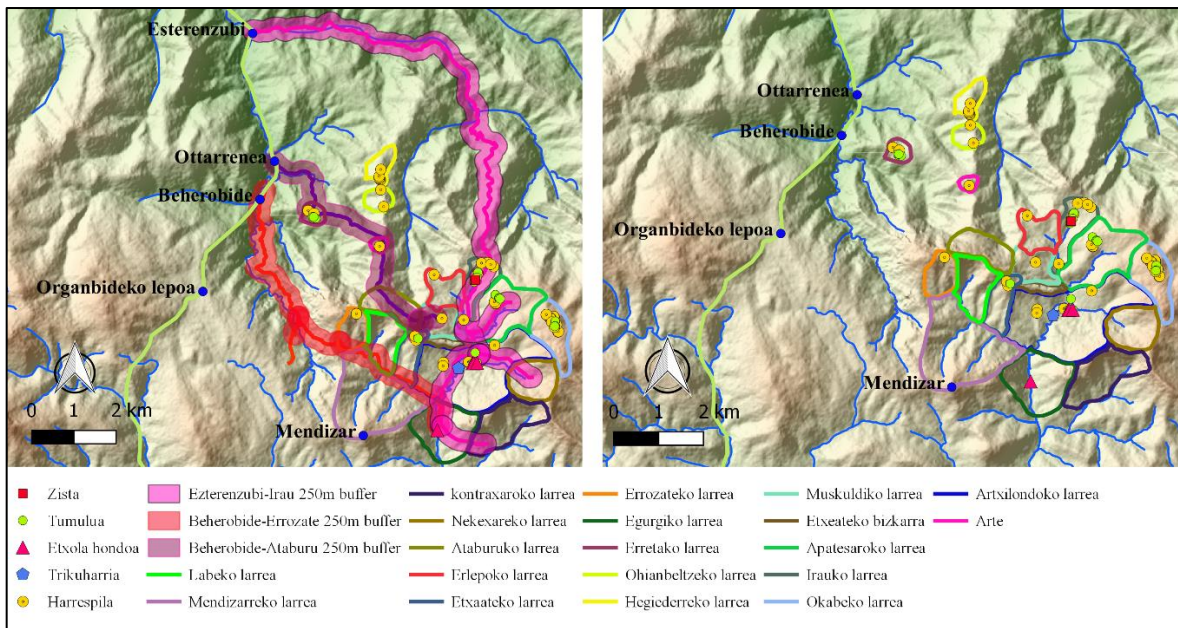
Lan honen muina den proposamenean sakontzeko, jarraian, aurkezturiko bide desberdinen eta aztarna arkeologikoen banaketaren arteko harremanak jorratuko ditugu.

Ikerturiko ingurunean abeltzaintza nagusi dela esan dezakegu. Klimak eta topografiak nekazaritzaren garapena zailduko luke, garai historikoetan horniketarako baratze txikiak salbuetsita. Palinologia azterketek ere, 5200 cal BC-tik, abeltzaintza jarduerekin loturiko aztarnak nagusi direla erakusten digute (Carozza *et al.*, 2005). Bestalde, Artxilondon, kalitate txarreko suharri azalratze bat agertzen zaigu, baina bere erabilera hurbilera mugatuko zen (Tarrío, 2006). Arrazoi hauei neguan bertan bizitzeko zailtasunak gehiturik, udaberri eta

udazken artean abeltzainek bertako larreak baliatuko zituztela esan dezakegu, hau da sasoiko erabilera ematen zitzaiola.

Ikuspegi honetatik, berant historiaurreko aztarnategiak abeltzaintzaren jarduerarekin loturik egongo zirela pentsa genezake. Garai historikoetarako dokumentatu diren aztarna gehienak etxolak eta etxola hondoak izan dira. Horiek guneko baliabideen aprobetxamendu jarraia agerian jartzen dute, gehienetan abeltzaintzaren inguruan, nahiz eta bigarren mailakoak ere egon (egurraren ustiaketa, etab.).

Gure proposamenaren arabera, abeltzainek, neguko egonlekuak udako larreekin lotzeko bideak zituzten. Bide nagusi bezala, Organbideko lepotik doana erabiliko zuten. Osera, bide nagusia eta ikerketa gunea, aurreko atalean ikusiriko hiru ibilbideen bitartez lotuko ziren. Hauek ez dira zertan aztarnen ondotik igarotzen, baina hortik 250 m-tako *buffer* bat eginez gero, Errozate, Erlepo, Okabe, Hegieder eta Oihanbeltzekoa salbu gainontzekoak barneratzen dituzte (17. irudia). Aldiz, hiru ibilbideak larreen arabera banatzen direla ikusten dugu eta kanpo geratzen diren gutxiak, bidetxurren bitartez lotuko ziren.



**17. irudia:** Ezkerrean hiru ibilbideak 250m-tako buffer-arekin eta aztarna arkeologikoak dagokien larreetan agertzen dira. Eskuineko mapan berriz, ikerketa eremuko larreak eta monumentuak agertzen dira.

Larreen eta ehorts monumentuen banaketa ikusita (17. irudia), beren arteko harremana nahiko argia dirudi, gaur egungo bideen eta larreen artean gertatzen den bezala. Horrela lotura honen erdian larreak agertzen zaizkigu, beti ere, kontutan hartuta, larre sailen hedapena

ez dela estatiko izan. Horiek abeltzaintza sistemaren eta bere ezaugarrien (abere eta landare espezie, giza presio, etab.) araberakoa izango zela.

## 7. Ondorioak

Pirinioak beste mendi kate batzuen antzera, muga bezala ulertu edo interpretatu dira, baina argi dago, gehiago, jende eta merkantzien igarobide eta lurralde ezberdineko taldeen elkargunea izan direla. Hala ere, mendien mugak gainditzea ahalbidetu duten bideek gizarte eta garaiaren araberakoak izan dira. Ikerketa eremuak bi izaera horiek izan dituela baieztatzen dugu eta jarraikortasun hori historiaurre berantetik gaur egunera arte izan duela.

Garai desberdinetan gizarte bati sor dakioken interes eta behar desberdinek bide baten garrantzia galtzea edo irabaztea eragin dezakete. Horrela, behar berriei erantzuteko, bide batek beste bat (berria edo ez) ordezkatuko du. Adibidez, erromatarren garaian, Pirinioak zeharkatzeko “goi-bidea” (Colas, 1912) edo Jurioren (1973) bide proposamenek, Organbideko bide landugabea ordezkatzen hasiko zirela dirudi. Horrela, Historiaurrean ur eta ibiltarien beharrak kontutan hartzen zituzten bideak nagusitu ziren, baina erromatarrek, denbora aurreztea, zama astunak garraiatzea, etab. bilatu zituzten. Bide nagusien izaera aldakorra baldin bazen ere, Pirinioen bi aldeen arteko komunikazioa eta igarotzea mantendu zen.

Ikerketa eremuko giza aztarnek, Erdi-Azken Neolitik Burdin Aroa arteko okupazioa erakusten digute. Barandiaranek (1952: 150), hilobi monumentu desberdinak, berrikuntzei egokitu beharrak bultzaturiko eraldaketa prozesu baten ondorio izan zirela adierazten du. Horrela, harrespilak, erritu berriaren (errausketa) etorrerak eragindako trikuharri-egituren elementuetan (ganbara, tumulua, peristaltoa) sorrarazitako egokitzapenen ondorio izango ziren. Prozesu honen hasieran, zistak, trikuharriaren miniaturizazioa eta elementuen egokitzapena ekarriko zuen (Mujika *et al.*, 2017: 517). Ehorzketa-hilobiek eboluzioa jasan arren aurrez erabiltzen ziren larreetan eraikitzen jarraitu zuten. Azken hauen mugak eta zabalera ere, abeltzainen beharren eta gertakari historikoen arabera eraldatu ziren, baina hilobi monumentuen funtzioa edo esanahia denboran mantenduko zela pentsa dezakegu, alegia, lurraren kontrolera eta kudeaketara loturik egongo zirela.

Aipatu, monumentuak, tipologikoki zaharrenak, mendi harantxoetan eta uraren ondoan aurkitzen diren bitartean harrespilak, lepo eta tontorretan eraiki ziren. Zentzu honetan, harrespilen hedapena larreen zabalpen batekin lotu ahalko genuke. Hau da, beharrek eragindako lurraldearen berrantolaketa batekin.

Datu palinologikoek adierazten dute, harrespilen eraikuntza, Okaberen kasuan, abeltzaintzaren mantentze batean eman zela eta Artxilondon berriz uzurtze batean. Baliteke, larre-sailen zabalera handitzeak ekarri zuen presio jaitsierak zohikaztegietan arrastoak gutxitu izana?.

Ikerketa eremuko historiaurre berantiarreko aztarnak udako larreekin lotu behar ditugu. Abeltzainek, udako larreak negukoekin lotzeko bideak baliatzen zituzten eta Organbidetik igarotzen zena garrantzitsua izango zen. Honen bitartez Chalosse nahiz Nafarroa hegoaldeko edo urrunagoko lurretara iritsi zitezkeen. Errozateko ikerketa gunea hiru ibilbideren bitartez lotuko zen bide honekin.

Azken finean, berant historiaurreko ehorzketa egituren eta bideen arteko lotura larreak izango ziren, eta hilobiak izan zitezkeen horrenbestez aipatzen diren lurralde aprobeixamenduaren zuinak.

Orain arteko irakurketak sendotzeko, Organbidetako lepotik igarotzen den bidean nahiz Errozateko eremutik horra jaisten diren hiru bideen inguruetan, miaketak eta beste era bateko jarduera arkeologikoak burutzea interesgarria litzateke, ez hilobi arkitekturen eta bideen arteko erlazioa zuzena delako, bideak monumentuek markatuko lituzketen larre-sailletara doazelako baizik. Hala, bide eta larreetan, aztarna berriak, bai historiaurrekoak bai historikoak, aurkitzeko modua izan daitezke. Era berean, Beherobide eta Ezterenzubin historiaurrean jokatu ahal izan zuten funtzio posibleak eraikitzen lagundu ahalko liguke.

Bukatzeko, aztarna arkeologikoek giza ekintzen ondorioz jasandako desagertpen edota kalteek, eta gizarteak ondarearekiko duen kontzientzia eskasa nabarmendu nahiko genituzke. Egoera honen aurrean, administrazioak, ondare babesle gisa, definituriko neurriak praktikan ezarri beharko lituzke.



## **8. Eskerrak**

Lehenik eta behin, Josean Mujikari eskertu nahiko nioke lan honen zuzenketa eta arkeologian teoria praktika bilakatu izana. Bestalde, ezin ahaztu Dani Ruiz eta Mattin Aiestaran lanean eta graduan zehar euren aholku eta zuzenketekin ondoan izateagatik. Lan honen oinarrian egon diren Arño Oxandabartz eta M. S. Cirilo Garciari, bere aholkuengatik eta EHU-ri nire baldintzak onartu izanagatik. Azkenik, gogoan izan nahi nituzke aspertu ditudan familia eta lagunak, izan duten pazientziagatik.

## 9. Bibliografía

### **Alfaro Giner, C.**

- 2001 Vías pecuarias y romanización en la Península Ibérica. In: *Los rebaños de Gerión. Pastores y trashumancia en Iberia antigua y medieval* (Ed.: J. Gómez Pantoja), 215-231, Casa de Velázquez (73), Madrid.

### **Altadill, J.**

- 1928 De re geographico-historica. Vías y vestigios romanos en Navarra, *Homenaje a D. Carmelo de Echegaray. Estudios referentes al País Vasco*, 466-556, Gipuzkoako Diputazioa.

### **Álvarez-Sanchiz, J.**

- 1990 Los verracos del Amblés (Ávila): del análisis espacial a la interpretación socio-económica, *Trabajos de Prehistoria* 47, 201-223.

### **Arambourou, R.**

- 1981 Prehistoire des Landes II: Les temps postglaciaires, *Bulletin de la société de Borda*, 383, 443-465.

### **Arambourou, R. & Mohen, J.P.**

- 1977 Une sépulture sous tumulus du VIIe siècle avant notre ère à Saint-Vicent-de-Tyrosse (Landes), *Bulletin de la société préhistorique Française* 74 (3), 91-96.

### **Barandiaran, J. M.**

- 1952 La Prehistoria en el Pirineo Vasco. Estado actual de su estudio, *1er Congreso de Estudios Pirenaicos (1950). Obras Completas XIII*, 99-111, Bilbao
- 1953 *El hombre prehistórico en el País Vasco*, Ed. Ekin, Buenos Aires.
- 1975 Guía para una encuesta etnográfica, *Cuadernos de Etnología y Etnografía de Navarra* 20, 277-325.

**Barandiaran, J. M., Arregi, G. & Manterola A.**

2000 *Atlas etnográfico de Vasconia, ganadería y pastoreo en Vasconia*, Etniker Euskalerrria, Bilbo.

**Blot, J.**

1972a Nouveaux vestiges mégalithiques en Pays Basque (III) Cromlechs de Basse-Navarre et Tumulus, *Bulletin du Musée Basque* 56, 57-90.

1972b Nouveaux vestiges mégalithiques en Pays Basque (IV) Cromlechs de Basse-Navarre et Tumulus, *Bulletin du Musée Basque* 58, 161-212

1976 Tumulus de la région de Sare (Labourd), *Munibe* 4, 287-30.

1977 Les cromlechs d'Errozate et d'Okabe (Basse Navarre), *Munibe* 29, 77-96.

1984a Les cromlechs d'Apatesaro I et I (bis), *Munibe* 36, 91-97.

1984b Le tumulus d'Apatesaro IV, *Munibe* 36, 99-104.

1988 Le tumulus d'Apatesaro V, *Munibe* 40, 89-94.

1989 Le tumulus Irau 4: compte rendu de fouilles 1988, *Munibe* 41, 93-99.

1992 Le tumulus d' Apatesaro VI, *Munibe* 43, 57-63.

1993 *Euskal Herria mendiak eta historiaurrea*, 240 or., Elkar, Donostia/Baiona.

1994 Le cromlech Hegieder 7, *Munibe* 46, 133-141.

**Blot, J. & Raballand, C.**

1995 Contribution à l'étude des cercles de pierres en Pays Basque de France, *Bulletin de la société préhistorique française* 92 (4), 525-548.

**Bosch Gimpera, P.**

1944 *El poblamiento antiguo y la formación de los pueblos de España*, 427 or., Universidad Nacional Autónoma de México.

**Buffières, L.; Desbordes, J. M.; Blot, J. & Causaban, J.**

2006 *De la voie romaine au chemin de Saint Jacques le franchissement du Port du Cize*, 145 or., Eusko Ikaskuntza, Biarritz.

**Carozza, L.; Galop, D.; Marembert, F. & Monna, F.**

2005 Quel statut pour les espaces de montagne durant l'âge du Bronze ? Regards croisés sur les approches sociétés-environnement dans les Pyrénées occidentales, *Documents d'Archéologie Méridionale* 28, 7-23.

**Castiella Rodríguez, A.**

2003 *Por los caminos romanos de Navarra*, Fundación Caja Navarra, Iruñea.

**Cerrillo Cuenca, E.**

2011 Planteamientos y nuevos datos para la interpretación de los paisajes prehistóricos de Alconetar, *Zephyrus* 63, 139-161.

**Colas, L.**

1912 La voie romaine de Bordeaux à Astorga dans sa traversée des Pyrénées, *Revue des Études Anciennes*, 14 (2), 175-188.

1921 *La Voie romaine de Bordeaux à Astorga dans la traversée de la Basse-Navarre et carrefour des voies jacopites convergeant vers Ostabat*; 48 or., ed. Labéguerie et Lahontan, Biarritz.

**Edeso, J. M.; Mendizabal, M. & Mujika, J. A.**

2010 Estrategias de gestión de los recursos de montaña por las poblaciones dolménicas y otros grupos humanos contemporáneos en el Pirineo Occidental, *Munibe* 32, 368-388.

**Fernandez-Eraso, J.; Mujika-Alustiza, J. A.; Zapata-Peña, L.; Iriarte-Chiapusso, M. J.; Polo-Díaz, A.; Castaños, P.; Tarrío Vinagre, A.; Cardoso, S.; Sesma-Sesma, J.; Garcia-Gazolaz, J.;**

2014 Beginnings, settlement and consolidation of the production economy in the Basque region, *Quaternary International* 30, 1-10

**Galop, D.**

- 2005 La conquête de la montagne pyrénéenne au Néolithique. Chronologie, rythmes et transformations des paysages à partir des données polliniques. *In: Populations néolithiques et environnement* (Ed. J. Guilaine), 279-295, Editions Errance, Paris.

**Galop, D.; Carozza, L.; Marembert, F. & Bal, M. C.**

- 2007 Activités pastorales et climat durant l'âge du Bronze dans les Pyrénées : l'état de la question à la lumière des données environnementales et archéologiques. *In: Environnements et cultures à l'âge du Bronze en Europe occidentale* (Ed. H. Richard, *et al.*), 107-119, Editions du CTHS.

**Galop, D.; Tual, M.; Monna, F.; Dominik, J.; Beyrie, A. & Marembert, F.**

- 2001 Cinq millénaires de métallurgie en montagne basque. Les apports d'une démarche intégrée alliant palynologie et géochimie isotopique du plomb. *In: Sud Ouest européen, environnement et anthropisation* (Ed. D. Galop & J. P. Métailié), 11, 3-15, Toulouse.

**Gardes, P.**

- 2001 La problématique de la transhumance protohistorique, l'exemple des Pyrénées occidentales. *In: Los rebaños de Gerión. Pastores y trashumancia en Iberia antigua y medieval* (Ed. J. Gómez Pantoja), 279-311, Casa de Velázquez (73), Madrid.

**Gómez Pantoja, J.**

- 2001 *Pastio agrestis*. Pastoralismo en Hispania romana, *In: Los rebaños de Gerión. Pastores y trashumancia en Iberia antigua y medieval* (Ed. J. Gomez Pantoja), 177-215, Casa de Velázquez (73), Madrid.

**Goyhenetche, M.**

- 1999 *Historia general del País Vasco (Prehistoria, Época Romana, Edad Media)*, I, 71-75, Ttartalo, Donostia.

**Guilaine, J.**

2003 *De la vague à la tombe. La conquête néolithique de la Méditerranée*, Editions du Seuil, Paris.

**Higg, E. S.**

1976 The history of European agriculture-the uplands, *Philosophical transactions of the Royal Society*, B. 275, 159-173.

**Jimeno Jurio, J. M.**

1973 El mito del camino alto entre Roncesvalles y Saint-Jean-Pied-de-Port, *Principe de Viana* 34, 85-173.

**López Sáez, J. A.; Iriarte Chiapusso, M. J.; Galop, D. & López Merino, L.**

2007-2008 Paleoambiente y antropización en los Pirineos de Navarra durante el Holoceno Medio (VI-IV Milenios cal. BC): Una perspectiva palinológica, *Veleia* 24-25, 645-653.

**López Sáez, J. A; López García, P. & López Merino, L.**

2006 La transición Mesolítica-Neolítica en el valle medio del Ebro y en el prepirineo Aragonés desde una perspectiva paleoambiental: dinámica de la antropización y origen de la agricultura, *Revista Iberoamericana de Historia* 1, 4-11.

**Maluquer de Motes, J.**

1974 Les Pyrénées avant l'Histoire, *Les Pyrénées, de la montagne à l'homme*, Privat, Toulouse.

**Martínez Txoperena, J. M. & Zubiria Mujika, R.**

2013 La vía de Hispania a Aquitania en el paso del Pirineo por Ibañeta. Resultado de la investigación sobre la calzada romana desde Campo Real-Fillera a Donezaharre/Saint-Jean-Le-Vieux. *Erromatar garaiko galtzadak Aintzin*

Aroan. *Jardunaldiak- Jornadas sobre las calzadas romanas en la Antigüedad*, 151-204, Aranzadi Z. E., Donostia.

**Menéndez Pidal, R.**

1959 *La Chanson de Roland y el neotradicionalismo*, 496 or., Espasa Calpe, Madril.

**Merlet, J. C.**

2007 La place du pastoralisme transhumant dans l'économie des populations du sud de l'Aquitaine aux Âge du Bronze et du Fer: dogme ou réalité?. *In: La notion de mobilité dans les sociétés préhistorique* (Ed. J. Gomez de Soto), CTHS editions, 69-78, Paris.

**Mohen, J. P.**

1980 *L'Âge du Fer en Aquitaine*, Mémoires de la Société Préhistorique Française, 14, Paris.

**Moraza Barea, A. & Mujika Alustiza, J. A.**

2005 Establecimientos de habitación al aire libre. Los fondos de cabaña de morfología tumular: características, procesos de formación y cronología, *Veleia* 22, 77-110.

**Mujika Alustiza, J. A.; Agirre García, J.; Arévalo Muñoz, E.; Edeso Fito, J. M.; Goikoetxea Zabaleta, I.; Lopetegi Galarraga, A.; Orue Beltran de Heredia, I.; Pérez Díaz, S.; Ruiz Alonso, M.; Zaldúa Etxabe, L.;**

2016 El ritual de incineración en el crómlech tumular de Ondarre I (Sierra de Aralar, Gipuzkoa), *Munibe* 67, 51-73.

**Mujika Alustiza, J. A. & Edeso Fito, J. M.**

2011 *Lehenengo nekazari-abeltzainak Gipuzkoan, Neolitik Burdin Arora*, *Arkeologia* 0.2, 384 or., Gipuzkoako Foru Aldundia, Donostia.

**Mujika Alustiza, J. A.; Peñalver Iribarren, X.; San Jose Santamaria, S.; Lopetegi Galarraga, A.; Edeso Fito, J. M.; Arévalo Muñoz, E.; Pérez Díaz, S.; Ruiz Alonso, M.; Goikotxea Zabaleta, I.; Fernández Crespo, T.**

2017 Los enterramientos en cista en el Pirineo Occidental y su entorno durante la Edad del Bronce. *In: Miscelánea en homenaje a Lydia Zapata Peña (1965-2015)* (Ed. J. Fernández Eraso; J. A. Mujika Alustiza; A. Arrizabalaga Valbuena), 495-520, UPV-EHU.

**Murrieta Flores, P. A. & Wheatley, D.**

2008 Grandes piedras en un mundo cambiante: la arqueología de los megalitos en su paisaje, *PH: Boletín del Instituto Andaluz del Patrimonio Histórico* 67, 24-33.

**Murrieta Flores, P. A.; Wheatley, D. & García San Juan, L.**

2011 Antes de los mapas: navegación y orientación terrestre en la prehistoria reciente Ibérica, *La cartografía como fuente de información para la investigación patrimonial*, Instituto Andaluz del Patrimonio Histórico, 77, 85-88.

**Peñalver Iribarren, X.**

2004 *Mairubaratzak, Piriniotako harrespilak*, Munibe 19. gehigarria, Aranzadi Z. E., Donostia.

**Réchin, F.**

2006 Réflexions sur l'approche archéologique de l'élevage transhumant dans les Pyrénées occidentales et l'Aquitaine méridionale à l'époque romaine. *In: Aux origines de la transhumance, Les Alpes et la vie pastorale d'hier à aujourd'hui* (Ed. C. Jourdain-Annequin et J.C. Duclos), 255-280, Picard, Paris.

**Reille, M. & Andrieu, V.**



1995 The late Pleistocene and Holocene in the Lourdes basin, Western Pyrenees, France: New pollen analytical and chronological data, *Vegetation History and Archeobotany* 4, 1-21.

**Rico, C.**

1997 *Pyrénées romaines: essai sur un pays de frontière (III<sup>e</sup> siècle av. J.-C.-IV<sup>e</sup> ap. J.C.)*, 418 or., Casa de Velázquez, Madrid.

**Riera i Mora, S.**

1996 Incendis i pertorbacions forestals d'origen antròpic durant el Neolític antic al pla de Barcelona, *Rubricatum: congrés del Neolític a la Península Ibérica* (Barcelona 1995), 1 (1), 35-42.

**Sayas Abengochea, J. & Pérex Agorreta, M. J.**

1987 La red viaria de época romana en Navarra, *Primer Congreso General de Historia de Navarra. Comunicaciones* 7, 581-609, Príncipe de Viana (Anejos).

**Tarriño Vinagre, A.**

2006 *El sílex en la cuenca Vasco-Cantábrica y Pirineo Navarro. Caracterización y su aprovechamiento en la prehistoria*. Museo Nacional y Centro de Investigación de Altamira, Madrid.

**Tobie, J. L.**

1966 Fouilles romaines à Saint-Jean-Le-Vieux, *Bulletin du Musée Basque*, 34, 145-164.

1976 La tour d'Urkulu (province de Navarre). Un trophée-tour pyrènéen? Essai d'interprétation, *BSSLAB*, 132, 52-54.

**Vegas, J. I.**

2001 El crómlech de Mendiluce. *Euskonews & Media aldizkaria* 121, Gaiak 02 atala. <http://www.euskonews.com/0121zbk/gaia12102es.html> (kontsultatua 18-V-2018).

**Zapata, L.; Peña-Chocarro, L.; Pérez-Jordá, G. & Stika, H.-P.**

2004 Early Neolithic Agriculture in the Iberian Peninsula, *Journal of World Prehistory*, 18 (4), 283-325.

## 10. Eranskinak

### 1. Eranskina:

Monumentuen desagerpenek, kausa desberdinei erantzuten diete, adibidez eraikitako mendi errepedeak edo ehiza postuak gainean eraiki izanak, Errozate I, V (Blot, 1977: 78) eta Hegieder IV (Blot, 1994: 134) (3. irudia) harrespilen desagerpena ekarri du. Era berean, Apatesaro I, I (Bis) (Blot, 1984a: 92) eta Errozate II, III eta IV-eko (Blot, 1977: 78) lekukoak erakusten diguten bezala, mendi errepedeak eraikitzeko erabilitako buldozerrek nahiz 4X4 kotxeek mugitu edo bota izan dituzte. Azkenik, mendi ibiltariak edo bertako artzainek eragindako kalteak ditugu. Puntu honetan, gizartearen kontzientziario eskasa eta administrazioaren interes txikia azpimarratu nahi genuke.

### 2. Eranskina:

Indusketa klandestinoak edo erregistratu gabeak ondorengoak dira: Irau I-III-VI (Blot, 1989: 94), Hegieder VII (Blot, 1994: 134), Ohianbeltz II (Peñalver, 2004: 129) eta Artheke tontorra (Peñalver, 2004: 143), Iraubanako erreka VI zista eta Artxilondoko trikuharria.

### 3. Eranskina:



**18. irudia:** *Burdin Aroko lantza oina, Frantzia ekialdean aurkitua. Iturria: Musée Vivant Denon.*

#### **4. Eranskina:**

Lantza oina bezala identifikaturiko zatia 7 cm-takoa da. Diametroa berriz, 17 mm-takoa hurbil aldean eta 2 mm urrun aldean. Sastakaiaren xaflak berriz, 2 cm-tako luzera eta 4 mm-ko lodiera ditu (Blot, 1977: 82-83).

#### **5. Eranskina:**

Kolonbin teknika jarraituz eskuz eginiko zeramika. Azal porotsua du eta ez dirudi leundua izan zenik. Hondoaren erdia oso mehea da eta periferia, berriz, sendotua, sabelaren abiapuntua oso zabaldua du. Barnealdea kolore beltzekoa du eta kanpoaldea marroia. Deskoipetzaille bezala, silizezko partikula txikiez gain badirudi landareak erabili dituztela. Hauek, zeramika egozterakoan erre eta orean bere aztarnak utzi ditu (Blot, 1984: 96).

#### **6. Eranskina:**

Ebard (Blot, 1994: 137-140) Laplacen tipologia jarraituz, Hegieder VII, nº 1 (13,6 x 3 x 2,1 cm); suharri; marroi/grisa; kortika; f. D3 [dSmd CCV dxt med] bezala deskribatu zuen. Harrizko tresna honen hurbil aldea tolesturaren ondorioz hautsia izan zen.

#### **7. Eranskina:**

Bizilekuen informazioa sakontzeko:

- **Agirre García, J; Moraza Barea, A & Mujika Alustiza, J.A.:**

2003 La transición entre dos modelos de ganadería estacional de montaña. El fondo de cabaña pastoril de Oidui (Sierra de Aralar), *Kobie* 29, 163-190.

- **Moraza Barea, A. & Mujika Alustiza, J. A.:**

2005 Establecimientos de habitación al aire libre. Los fondos de cabaña de morfología tumular: características, proceso de formación y cronología, *Veleia* 22, 77-110.

- **Blot, J.:**

1993 *Euskal Herria mendiak eta historiaurrea*, 31-37, Elkar, Donostia.

## 8. Eranskina:

Hilobi egituretan egur-ikatzten bitartez lorturiko datazioak.

Aztarnategia	Atxikipen kulturala	BP datazioa	Cal BC (%95.4) - Oxcal 4.3	Laborategiko kodea	Iturri Bibliografikoak
Errozate II	Burdin Aroa	2680±100	1115-540	Gif 3741	(Blot, 1977)
Errozate III	Burdin Aroa	2330±100	767-191	Gif 4184	(Blot, 1977)
Errozate IV	Burdin Aroa	2640±100	1022-431	Gif 4185	(Blot, 1977)
Hegieder VII	Burdin Aroa	2650±50	916-769	Gif 9371	(Blot, 1994)
Okabe VI	Burdin Aroa	2370±100	780-208	Gif 4186	(Blot, 1977)
Irau IV	Kalkolito amaiera - Antzinako Brontze Aroa	3850±90	2568-2037	Gif 7892	(Blot, 1989)
Apatesaro I	Burdin Aroa	2780±90	1193-799	Gif 5728	(Blot, 1984a)
Apatesaro I Bis	Burdin Aroa	2590±90	911-429	Gif 5729	(Blot, 1984a)
Apatesaro IV	Burdin Aroa	2670±90	1053-541	Gif 6031	(Blot- 1984b)
Apatesaro V	Burdin Aroa	2740±60	1016-801	Gif 6988	(Blot- 1988)
Apatesaro VI	Azken Brontze Aroa	2920±45	1261-996	Gif 8664	(Blot, 1992)

## 9. Eranskina:

TOPONIMIA	ALDAERA	MILLAK
1. Tullonio		m.p. VII
2. Alba		m.p. XII
3. Aracaeli		m.p. XXI
4. Alantone		m.p. XVI
5. Pompelone	Ponpelone B Pompelone R	m.p. VIII
6. Turissa		m.p. XXII
7. Summo Pyreneo	Summus Pyrenaeus	m.p. XVIII
8. Imo Pyreneo	Immo Pyrenaeus B Imo R	m.p. V
9. Carasa		m.p. XII
10. Aquis Terebellicis	Terrae bellicis B	m.p. XXXVIII

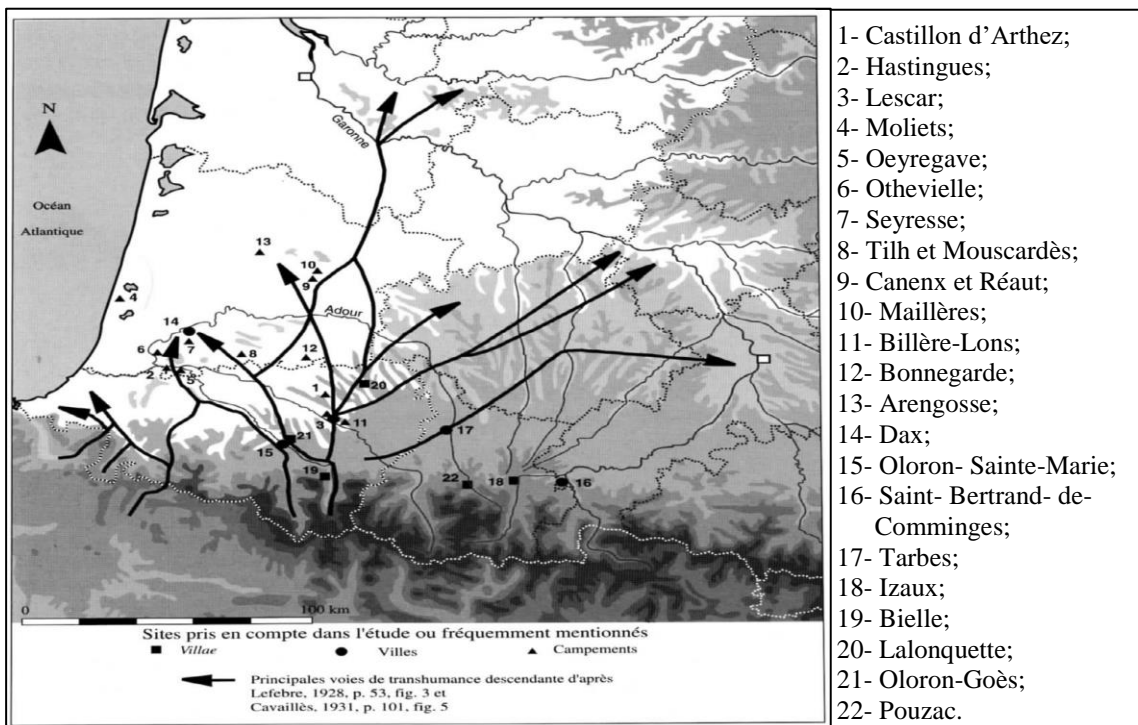
**Taulako datuak** Sayas Abengoechea eta Perex Agorreta-ren (1987) lanetik atera dira.

## 10. Eranskina:

Egile batzuk, *Turissa*, *Summus Pyrenaeus*, *Imus Pyrenaeus* eta *Carasa*, Estrabonek aipaturiko *Tarraco-Oiasso* bidean kokatzen dituzte. Traggiak, *Turissa*, Donezteben kokatzen duen bitartean, Madozek, Iturenen kokatzen du.

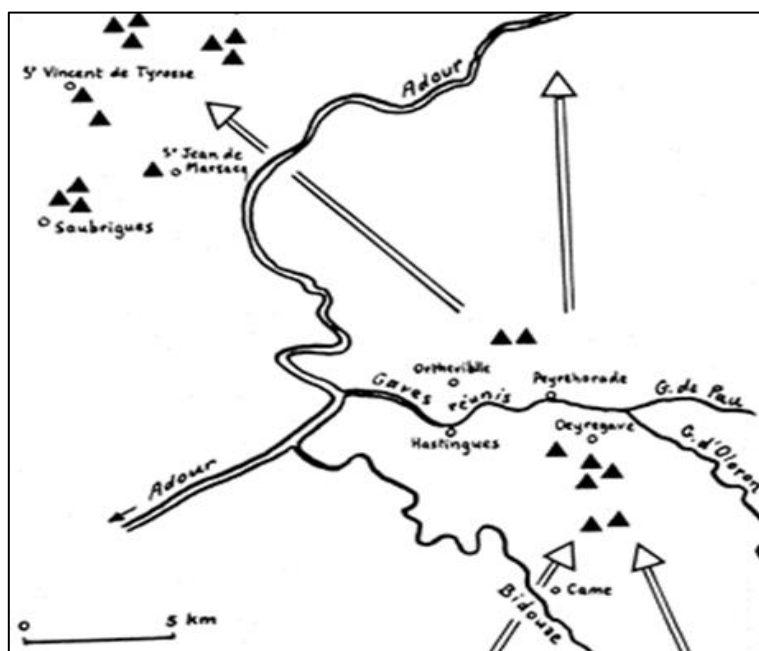
Colas (1912), gune hauek kokatzeko Antoninoren itinerarioan agertzen diren distantzietan oinarritzen da. Bere esanetan, erromatarrek, puntu batetik bestera distantziak neurtzeko neurri desberdinak erabiltzen zituzten. Zentzu honetan, Akitaniako kasuan, milla akitaniarra erabiliko zuten, 2924 m eta 2980 m artean finkatzen du. Horrela, *Summus Pyrenaeus* Chateau Pignon-ekin, *Imus Pyrenaeus* Donazarrekin eta *Carasa* Garris-ekin identifikatzen ditu. Buffières, Desbordes, Blot eta Causaban-ek (2006) berriz, Colas-ek proposaturiko bideari aldaera txiki batzuk egiten dioten bitartean, *Imus Pyrenaeus* Donibane Garazi ondoan aurkitzen den Ugage-rekin eta *Carasa* Izurarekin lotzen dute. Kokapen hauek, Antoninoren itinerarioan agertzen diren distantziak errespetatzen dituela frogatzen digute.

## 11. Eranskina:



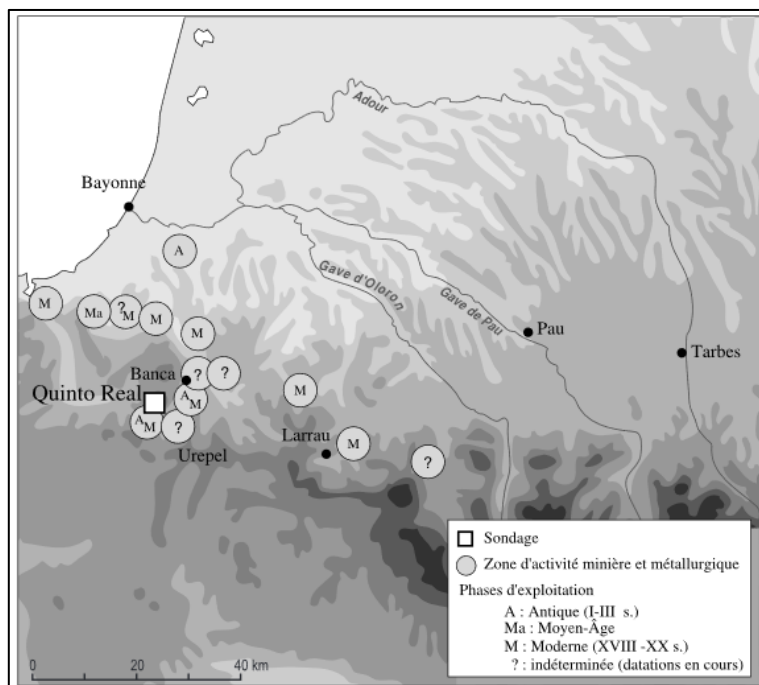
19. irudia: *Rechin-ek transhumantziarentzat proposaturiko bideak. Iturria: Rêchin, 2006: 256.*

## 12. Eranskina:



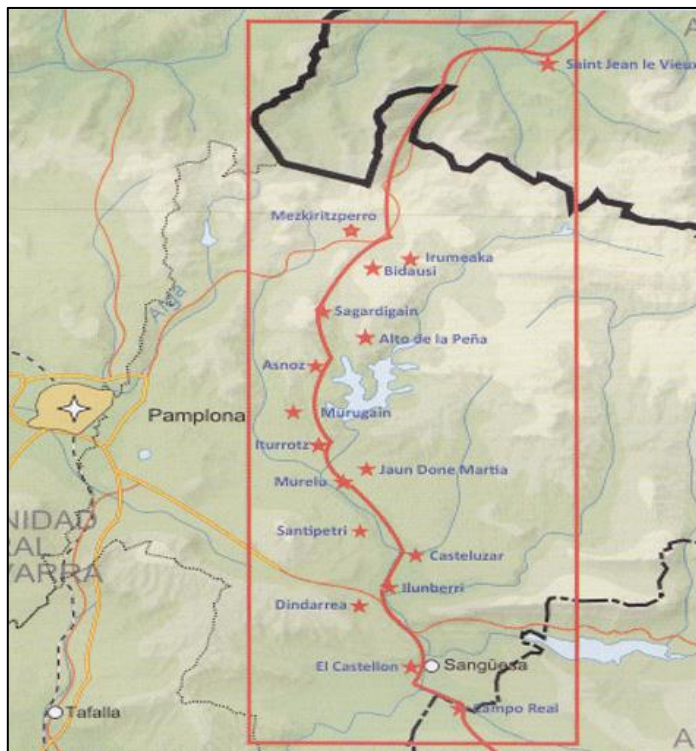
20. irudia: *Triangelu beltzak tumuluak irudikatzen dituzte eta geziek berriz transhumantzia bideen ardatzak. Iturria- Arambourou eta Mohen, 1977: 95*

### 13. Eranskina:



21. irudia: Pirinio mendebaldeko metalgintza guneak, datu arkeologikoetan oinarriturik. *Iturria: Galop et al., 2001: 3-11.*

### 14. Eranskina:



22. irudia: Zangoza eta Auritz arteko bidean diren Kastroak. *Iturria: Martínez et al., 2013: 157.*