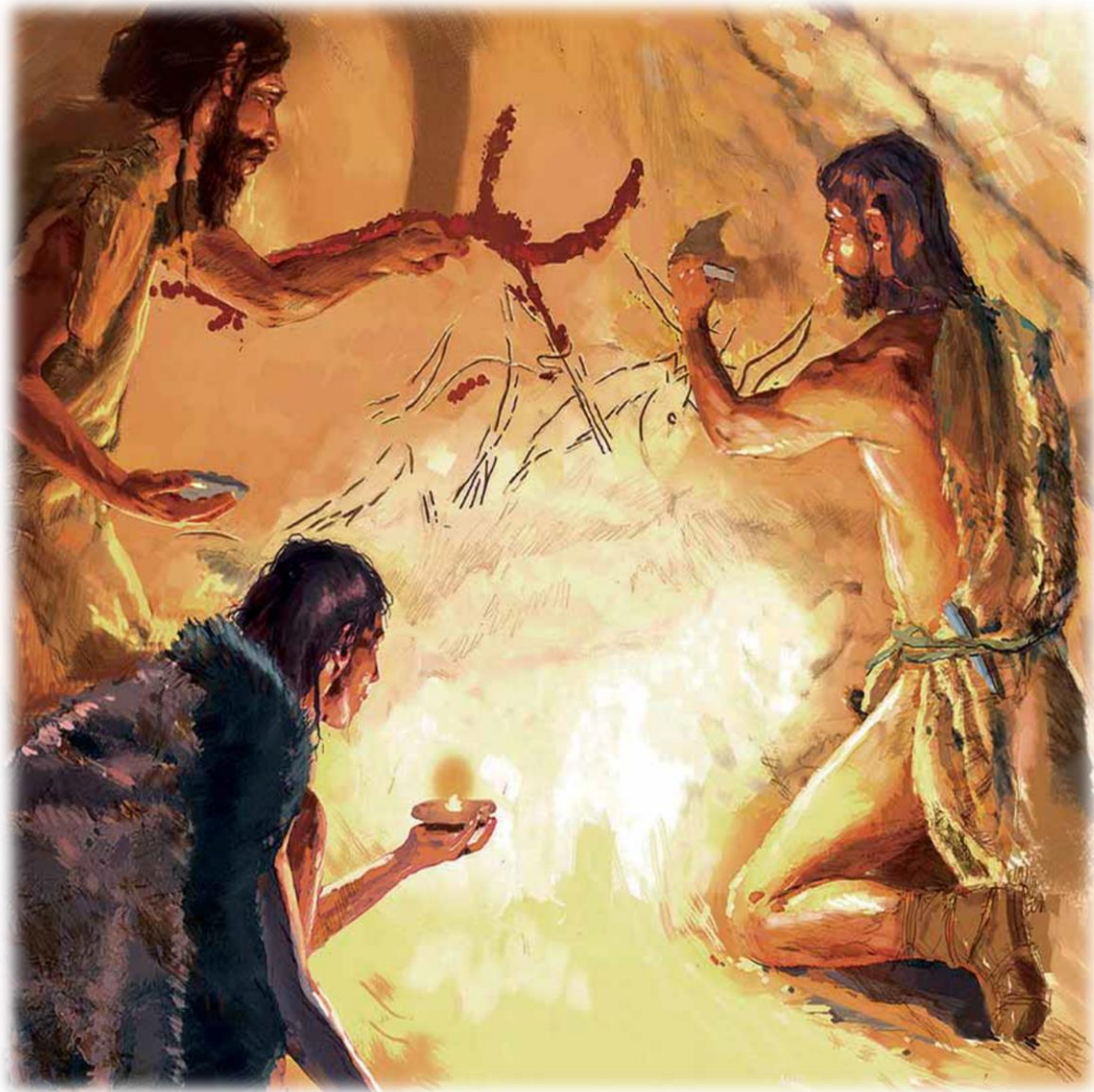


LABAR-ARTEA EUSKAL HERRIAN

EDER LEKUONA RUIZ DE LUZURIAGA

HISTORIA GRADUA 2018-2019



LABURPENA

Lan honen bitartez, gaur egun Euskal Herria bezala ezagutzen dugun eremu geografikoan, aurkitutako margo eta grabatuen berri emango dugu. Horretarako, lan bibliografikoak, web orrialdeak eta prentsan agertutako berriak izango ditugu informazio iturri nagusi. 1904. urtetik gaur egun arte, 2019. urtea, labar artea duten 30 bat kobazulo aurkitu dira Euskal Herrian. Epealdi honetan bi fase bereiztuko ditugu. Lehenik, 2000. urte artekoa. Non zortzi kobazulo aurkitu ziren, Santimamiñe eta Ekain ospetsuenak izanik gurean eta, bigarrenik, 2000. urtetik aurrerako fasea nabarmenduko dugu. Bigarren fase honetan aurkikuntzen berpizte fase bat izan da. 22 kobazulo berri aurkitu dira labar-artea duten zantzuekin. Horretarako, laburki azalduko ditugu zein teknika, kolore, material eta euskarri erabiltzen zituzten gizaki horiek beraien egitasmoak aurrera eramateko orduan. Geroago, lehenengo faseko kobazulo garrantzitsuenak aztertuko ditugu, nahiz eta, ez ditugu era sistematiko batean aztertuko, dagoeneko, eskuragarri baitugu-eta kobazulo hauen bibliografia oparoa. Hala ere, garrantzitsua iruditzen zaigu nabarmentzea Ekain bezalako kobazuloa, bertan aurkitutako margoak benetan ikusgarriak baitira. Halaber, Ekainen, interpretazio zentro bat daukate. Kobazuloren margoen erreplika batekin. Bertan, labar-margoen ikuskatzea publiko osoari eskuragarri daude. Behin hau esanda, guretzako garrantzitsuen den bigarren fasean jarriko dugu arreta, hau da, azken aurkikuntzetan. Kronologikoki eta zein lurraldetan agertu diren zehaztuko ditugu. Esan beharra dago, Gipuzkoan eta Bizkaian soilik agertu direla margoak azkenaldian. Baina kopuru handi batean. Azken urteetan, adibidez Gipuzkoan, urtero agertu da kobazulo berri bat. Bizkaian, adibidez, Armintxe bezalako kobazuloa topatu dute, zeinak panel ikusgarri bat du non, besteak beste, lehoi bat nabarmentzen da. Fase honetan, azpimarratuko dugu Arkeologia taldeak -adibidez, Antxieta Jakintza Taldea Gipuzkoan- eta espeleologia taldeak, -adibidez ADES Bizkaian- duten garrantzia azken aurkikuntzetan. Honekin batera, datazioak eta erabilitako teknikak erakutsiko ditugu. Ikusiko ditugu zer-nolako erlazioak ematen diren alboan agertutako beste kobazulo batzuekin. Azken aurkikuntzen atala eta gero, ondorioekin amaiera emango diogu lanari. Bertan, laburbilduko dugu azken hamarkadetako bilakaera labar-artean gurean eta zer suposatzen duen gure kokapen geografikoa Kantauri isurialdean. Azkenik, zehaztuko dugu zein fasean aurkitzen garen eta zeintzuk diren etorkizunari begira ditugun erronkak.

AURKIBIDEA

SARRERA	3
1. Bizkaia	4
1.1. Venta Laperra	4
1.2. Arenaza	7
1.3. Santimamiñe	10
2. Gipuzkoa	14
2.1. Ekain	14
2.2. Altxerri	18
3. Nafarroa	22
3.1. Alkerdi	22
4. Ipar Euskal Herria	28
5. Azken aurkikuntzak	30
5.1 Gipuzkoa	30
5.2. Bizkaia	39
6. Ondorioak:	44
7. Argazkien bibliografia:	48
8. Bibliografia:	48
9. Web orrialdeak:	50

SARRERA

“Desde hace ya tres cuartos de siglo, lo esencial de los trabajos sobre el arte parietal prehistórico se ha dedicado a conseguir una cronología y a encontrar el “por qué” de las obras. Se revela en esta orientación la preocupación doblemente justificada de ubicar en el tiempo y de percibir el significado de unos documentos que están en el origen de modos de expresión que se han prolongado, a través de la escritura, hasta nosotros. Quedando todavía mucho por descubrir en cuanto al por qué de los símbolos representados en las paredes de las cuevas, todo o casi todo resta por saber en cuanto al “como”. “ (A. Leroi-Gourhan, 1972/1973 kurtsoa College de France-n).

Hitzaurre hau erabili zuen Ignacio Barandiaranek Javier Gorrotxategiren lanaz hitzegiterako orduan (Gorrotxategi, 2000:1). Guk ere, aproposa ikusi dugu hitz hauek gogoraraztea berriro gure lanari hasiera emateko. Uste baitugu-eta, nahiko ondo zehazten duela zein parametrotan ikertu den labar artea mundu mailan -gure herrian baita- eta; gutxienez, zein erronken aurrean gauden espresio artistiko hauek hobeto ezagutzeko. Lehenik, lan honen muga geografikoak zehaztu nahi ditugu, nahiz eta jakin erabat anakronikoak direla gai honetarako. Jakin baitugu arte estilo hau, gutxienez, duela 65.000 eta 10.000 urteen artean eman zela munduko parte askotan. Gure mugak Euskal herria eremu geografikora mugatuko dira. Muga horiek euskaldunen eta euskararen lurraldea aintzat hartzen duen herrialdea da. Gaur egun, hiru errealitate administratibo ezberdin eta zazpi probintzian bananduta dago. Euskal Autonomia Erkidegoa, Nafarroako Foru Komunitatea eta iparraldeko probintziak, zeinak Pirinioetako Atlantiar Departamentuaren barnean daude (Apellaniz, 1982:21).

Gure kasuan, Venta Laperra-n, Bizkaian, labar-artearen lehenengo espresioen berri izan genuen 1904an. Bertan, H. Breuil eta M. Cartailhac frantziar ikertzaile ospetsuak egon zirelarik. Gerora, historiaurreko gizarteak era zientifikoan aztertzen hasi ziren T. Aranzadi, J. M. Barandiaran eta E. Eguren “hirukotea” XX. mendearen hogeigarren hamarkadatik aurrera. Horiek ezarritako mugarrria eta gero, beste askok hartu dute lekukoa. Horren adierazle, argitaratzen ari diren etengabeko lanak ditugu. Honekin batera, lanaren azkenengo partean ikusiko dugu nola, egunez egun aurkikuntza berriak ditugu arte mota honen inguruan eta, ezinbestean, pozteko motiboa da. Labar-artearen jakintza maila handituko baitugu-eta.

Hau esanda, gure lanean labar artea duten kobazuloen sailkapen bat egingo dugu, probintzia bakoitzeko garrantzitsuenak aipatuz. Bizkaia, Gipuzkoa, Nafarroa eta iparraldeko euskal lurraldeen zenbait haitzuloren azterketa edo aipamena egingo dugu. Araba ez dugu aipatuko, gaur egun labar-arte daukan kobazulorik ez delako agertu. Bestetik, aipatuko ditugu azken aurkikuntzak Euskal Herrian. Azken aurkikuntzen esparrua zabala izango da. Garrantzitsua iruditzen zaigulako nabarmentzea zer nolako bilakaera eman den azken urteetan arte mota honetan.

Gaian sartu baino lehen, margoak eta irudiak nola egiten ziren azalduko dugu. Lehenik, labar artean, pinturak eta grabatuak dira nagusi kobazuloetako paretetan aurkitzen diren irudiak. Irudi hauek figuratiboak edo ez figuratiboak izan daitezke. Irudi figuratiboen artean animaliak nagusiki agertzen dira aurrerago ikusiko dugun moduan. Hala ere, irudi abstraktuak edo interpretatu ezin ditugunak ere agertzen dira. Erabilitako koloreak beltza eta gorria dira nagusi. Beltz kolorea egur-ikatzekin edo manganeso

oxidoa erabiltzen lortu ahal da. Gorri kolorea aldiz, okreekin lortzen da. Kolore hauek, ikatz edo okre zatiak “arkatz” edo “tiza” moduan erabiltzen dira edo, diluituak agertu ahal dira. Horiek “pintzel”, hatzekin edo aerografo moduan putz eginez margotzen ziren paretak. Grabatuak, aldiz, hainbat modutan egiten ziren. Hartzko euskarren gaienean suharrizko zulakaitzekin, grabatu-lerro azalekoak edo sakonak, finak edo zabalak topatu ahal ditugu. Batzuetan ere, marraskatzen zuten pareta eta gero gainean margotzen zuten.

Gainetiko ikuspegi hau egin eta gero, saiatu gara kobazulo sailkapen bat egiten, non saiaturako gara Euskal Herriko labar-arteak daukaten kobazuloak ahalik eta teknika gehien ikusten, jakiteko noiz eta nola egin ziren eta, ea beraien artean eta bere ingurukoekin harremanak dituzten.

1. Bizkaia

Bizkaian labar-arteak duten hamabost bat kobazulo ezagutzen dira. Garrantzia eta erabilitako teknikak aintzat hartuta, Venta Laperra, Arenatza eta Santimamiñe aukeratu ditugu.

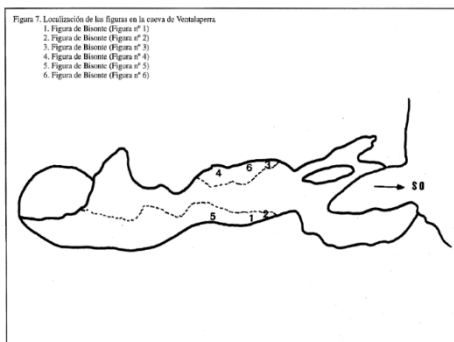
1.1. Venta Laperra

Venta Laperra-ko kobazuloa izan zen Euskal Herrian, labarretako artea topatu zen lehenengo lekua. 1904ean L. Sierra-k hartz baten irudia aurkitu zuen kobazulo horren sarreran. Venta Laperra Karrantzako bailaran aurkitzen da, Pico Mirón mendi-magalean, Bizkaian. Leizea gaur egungo itsas-mailatik 180 metrotara aurkitzen da (Ir. 1).



1. Venta Laperra eta Polvorín kobak (Altuna eta Mariezkurrena, 2014:18)

Irudian ikusten denez, beste kobazulo bat dago Venta Laperra-ren alboan. **Polvorín** izenez esaguna eta, J. Ruiz Cobo-k 2004ean grafismo batzuk aurkitu zituen bertan. Baina, hau ez zen izan Ruiz-en aurkikuntza bakarra, Venta Laperratik 25 bat metrotara **El Rincón** kobazuloa dago-eta, hemen beste grafia batzuk aurkitu ziren eta aurrerago beraien berri emango dugu.



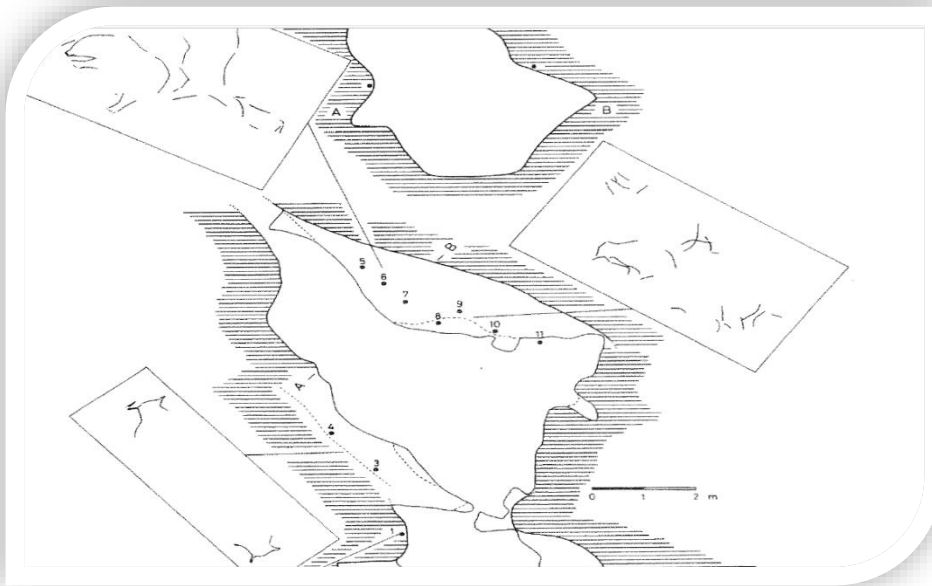
2. kobazuloaren planoak (Beltrán, 1971:371)

Venta Laperraren testuinguru historikoarekin jarraituz, Sierraren aurkikuntzatik bi urte geroago, H. Breuil eta M. Cartailhac historiaurreko ikerlari ospetsu frantsesak bertan egon ziren. Hiru bisonte eta zeinu batzuk aurkitu zituzten frantziar arkeologoek. Hala ere, hamar urte geroago, 1950. urtean M. Lopez-ek beste bisonte baten irudia topatu zuen. Breuil-en arabera, Aurignac Aldiko grabatuak dira bertan topatutakoak. Honako adierazpenak egiterakoan, kontuan izaten du kantauriar eta Frantziako kobazuloetan ikusitako beste grabatu batzuk.

Koba hau, irudian ikusten denez, aterria zabala dauka, 7 metrokoa eta 11 metroko altuera dituelarik. Behin koban sartuz, pasabidea mehetu egiten da. Ondoren, ezkaratz

txikiago bati bide ematen dio. Aurrera jo eta gorazko maila bat ageri da orduan; koska haren ondoan irudi gehienak topatu direlarik (Altuna eta Mariezkurrena, 2014:19). Idarraga eta Apellaniz-en lana baliatuz (Idarraga eta Apellaniz, 1998:97), ikusi dezakegu ganbara honen plano (Ir.2). Idarraga eta Apellaniz-ek bi termolumineszentsia froga egin zituzten bertako margoetan eta 26.000 eta 25.500 urteren tarteko emaitza jaso zuten (Idarraga et Apellaniz, 1998:98). Datu hauekin, Aurignac Aldiko garaiari esleituko dira grabatu hauek.

Gorrotxategiren lana baliatuz (Gorrotxategi, 2000), irudi garrantzitsuenen analisi bat egingo dugu. Arestian esan moduan, irudi zoomorfikoez gain, grabatu geometrikoak

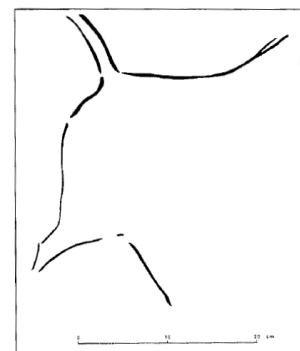


3. Hartzaren gela (Gorrotxategi, 2000:124)

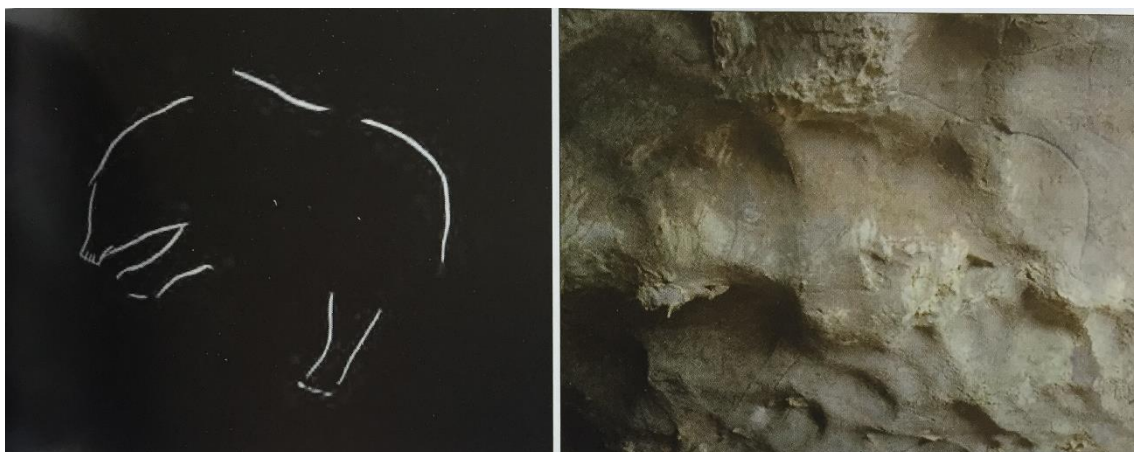
daude kobazuloaren beste parte batean baina, “Hartzaren Gela”-n geldituko gara. Batetik, azpimarratu behar da kareharri-harkaitz gainean egindako grabatuak direla aurkitutako irudi guztiak (Ir. 3). “Hartzaren Gela” lau bisonte, hatz bat, zehaztu gabeko abelgorri bat, marra sail bat, paraleloan batzuk eta gurutzatuak beste batzuk, zehaztu gabeko animali batenak lirakeke gela honen barruan aurkitutako irudiak. Irudian ikusten denez, ezkerreko partean soilik, bi bisonteen atzeko parteak agertzen dira. Grabatu hauek lurretik 2,5 metrotara aurkitzen dira. Atzeko laurdenak arinki altxatuak agertzen direlarik. Bi bisonteak kobaren barneko aldera begira daude. Eta, Gorrotxategiren ustez, arrokaren forma erabili izan bisonte hauen sorbaldaren marra egiterako orduan. Marraren lodierari erreparatuz antzemate da animaliaaren anatomia kontuan izaten dela (Ir. 4).



4. Bisonteen atzeko parte (Gorrotxategi, 2000:131)

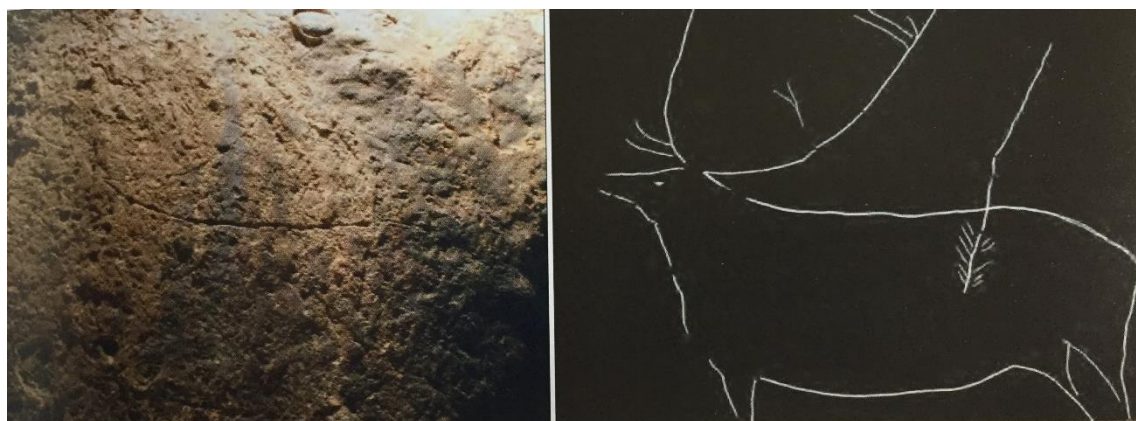


Bi bisonte horien aurrean, “Hartzaren Gelan”, beste animaliak ditugu 3. argazkian ageri dugun moduan. Irudi hauek ere bi metrotik gorako altueran aurkitzen dira. Bertan, bi multzo ezberdin zehazten dira kriterio hauen arabera: Batetik, bi azpitaldeen distantzia. Bestetik, paretaren topografia, eta, azkenik, errepresentazioen ikuspegi erlatiboa (Gorrotxategi, 2000:135). Gure kasuan, hartzaren irudian jarriko diogu arreta (Ir. 5). Hartza, gelaren sarreratik, zortzi metrotara eskuin aldeko partean kokatuta dago. Hartzaren neurriak muturretik ipurdiraino 82 zentimetrokoak dira. Animalia kobaren barneko aldera begiratzen dago. Baina, burua lurrerantz begira dauka. Tripa zehaztu beharko zuen marra, egin gabe dauka. Bestetik, ez dagoenez oso zehaztuta hartza, ezin diogu esleitu zein hartza espezie den. “*Ursus spelaeus*” edo “*Ursus arctos*” (Gorrotxategi, 2000:35).



5. Ezkuinean: Hartza. Ezkerrean: kalkoa (Altuna eta Mariezkurrena, 2014:21)

Arestian aipatu dugun moduan, Venta Laperratik gertu, **El Rincón** kobazuloa dago. Bertan, “grupo 3” izendapenez ezagutzen den eremua (González eta Garate, 2006), azkon bat daukan oreina baten grabatua ikusgai dugu beste irudi batzuen artean (Ir. 6).



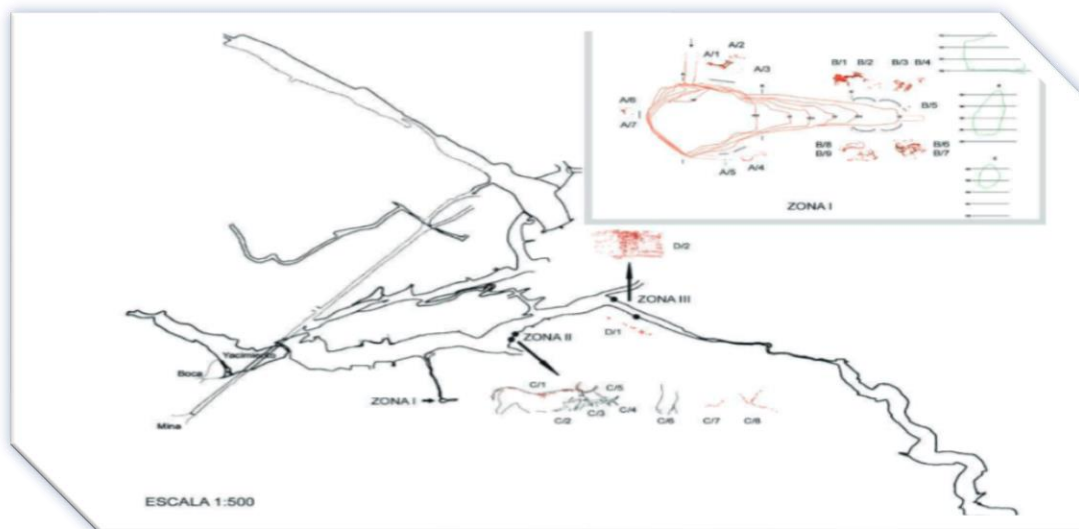
6. Oreina eta dagokion kalkoa (Altuna eta Mariezkurrena, 2014:23)

Irudi hau sarreratik 38,5 metrotara aurkitzen da. Leku estu batean non mugikortasuna nahiko zaila da. Grabatuari dagokionez, marra simple eta pasada batean egin dago oreina bat irudikatuz, azkon bat gorpuan duelarik. Oreinaren neurriak muturretik buztan aldera arte 42,1 zentimetro eta, altuera 25 zentimetrokoa da. Burua tente agertzen da eta adar luzeak ditu, luzeegiak orein batentzako. Baina, bitxia da ere oreinak ez duela azkona bere gorputz barruan sartuta ehizatuta balitz bezala. Azkona gorputzaren gainean dago. Morfologia tipo hau, gaur egun arte behintzat, kantauriar lurraldean ezohikoa da. Eta hau da gurean daukagun kasu bakarra. González eta Garateren ustez, adar luzeak edukitzea

izan daiteke oreinaren sexua adierazteko era bat. Baita ere, adierazgarria egiten zaie burua gorputzarekiko ez dela proportzionala, baina, aurrerago ikusiko dugun moduan, maiz gertatzen den gauza da. Bestetik, agertutako beste oreinekin alderatuta, zeinak Magdalen Aldikoak dira. Garate eta González-ek uste dute ezin zaiola garai hau egoki orein honi. Ez dagoelako hain ondo zehaztuta beste haitzuloetan agertzen diren beste oreinekin (González eta Garate, 2006:142). Azkenik, González eta Garatek, Magdalen Aldian, orokorrean, margoen errealitatean hobetze nabarmen bat eman zela nabarmentzen dute.

1.2. Arenaza

Arenazako kobazuloa, Enkarterrietako udalerriaren, Galdames-ko kontseiluan



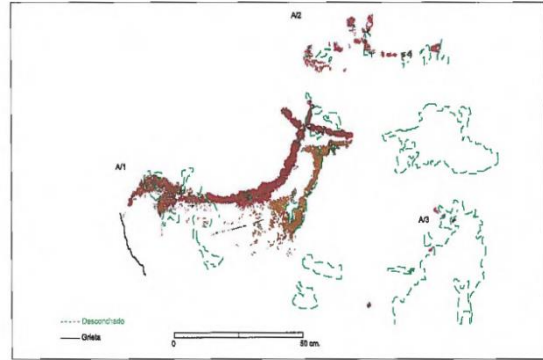
7. koazuloaren plano (Garate et al, 2000:18)

aurkitzen da. Bizkaiako probintzian, hain zuzen. Galdames izeneko mendialdearen oinean, Behe Kretazikoko kareharri burdintsuen tartean. Bertan izandako meatze ustiapen handiagatik, irudiak kaltetuak izan dira egondako dardaraldiak direla-eta. Nahiz eta kobazulo honen berri izan 1962. urtetik. J.M. Apellaniz arkeologoak, 1973an gidatutako taldeak, indusketa batzuk hasi zuten arte ez ziren aurkitu margoak. Hurrengo urtean, Apellaniz honen berri heman zuen (Apellaniz, 1974:32). Baina, Garate, Jiménez eta Ortiz-ek egindako lanean (Garate et al. 2000), esaten dute ez zuela ondo dokumentatu, edo ez behintzat bere osotasunean bertan zeuden margoak.

Geroago, 1982. urtean, beste lan bat aurkeztu zuen Apellanizek. Bertan, errepresentazioak era zabalago batean azaltzen ditu, argazkiak eta kalkoak aurkeztuz. Lan honetan datazio bat ematen du. Apellanizen ustez, Magdalen Arkaikoan egin ziren margo horiek. Hala ere, lehenago aipatutako lana eta, beste bi lan gehiago erabiliz, (Garate, 2008) eta (Garate, 2004), saiaturako gara ikuspegi orokorrago bat ematen kobazulo honetan aurkitutako margoen inguruan.

Lehenik esan beharra dago 25 margo inguru aurkitu direla kobazulo honetan. Aurkitutako margoen artean, irudi zoomorfikoak eta antropomorfikoak ditugu. Irudi hauek sarreratik 140 metrotara aurkitzen dira. Bertan, udare itxurako ganbara batean ageri da multzo hori, 2,5 metroko zabalera eta 10 metroko luzera daukan pareta. Sarbidea bereziki zaila dauka kobazulo hau. Egoera hau -sarbide konplikatu edukitzea-, ohartu gara lana egiterako orduan, maiz erripakatzen den egoera dela (Ir. 7).

Ganbara honetan, “Oreinen Ganbaran”, orein eme multzo bat ageri da. Egoera oso txarrean daude gehienak, irudiei eusten dien arrokak ondoko garaietan pairatu behar izan dituen zartatze eta ezkatatze prozesuen ondorioz (Garate *et al.* 2000:21). Esan bezala, kolore gorritz margotutako oreinak dira, puntukatze edo tapointze teknikarekin eginaz (Ir. 8,9).



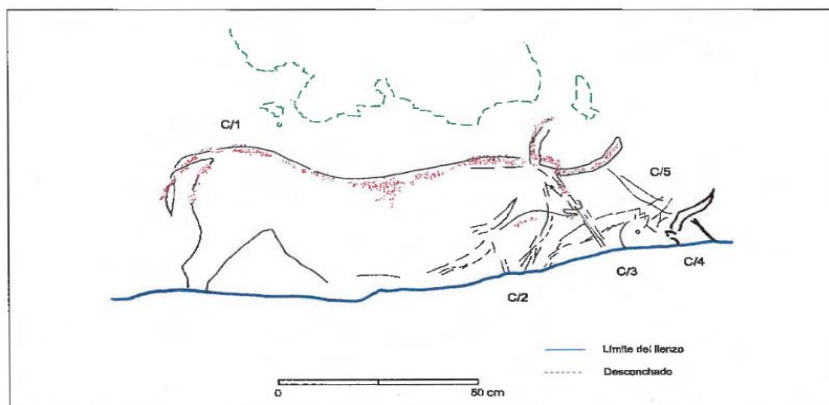
8,9 Orein emea. Arenazako ganbaran (Altuna eta Mariezkurrena, 2014:26)

Orein emeak 12 dira guztira. Ganbarako sarreraren ondoko behealdean, eskuin nahiz ezkerrean ageri direlarik. Goiko aldean beste batzuk ikus ditzakegu sarreratik urrunen dagoen aldean, hain zuzen. Irudian agertzen dena “V” itxurako belarriak ditu, lepoa, bularra eta bizkarra ikusi ahal diogu. Eta hau da orein guztien artean hobekien kontserbatu dena.

Aldiz, galeria nagusian, sarreratik 170 metrotara aurkitzen den espazioan, kobaren eskuinaldeko harria estaltzen duen estalagmita geruzaren gainean, margolanez eta grabatuz osaturiko multzo bat ageri da, “Uroen Panela”. Bertan, uro bat marrazturik dago. Metrotik gorago luzera duena. Margolan honetan burua, adarrak, bizkarra eta atzeko partea ikusten zaio, buztana barne, eta, uroaren parean beste uro baten adarrak eta burua agertzen dira baita. Baina hau ez da ondo ikusten narriatuta dagoelako (Ir. 10.11).

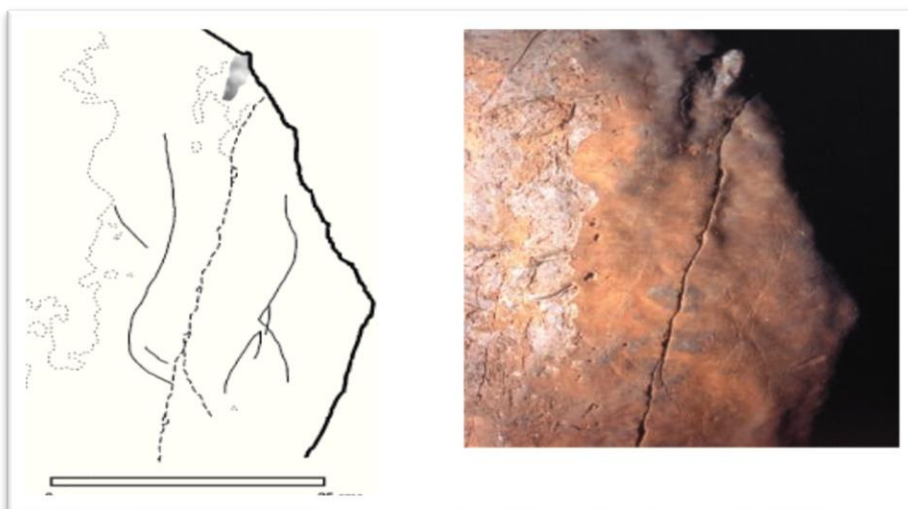


10. Arenazako uroa (Garate *et al.*, 2000:29)



11. Arenazako uroaren kalkoa (Garate et al, 2000:38)

Bestetik, egindako ikerketa berrietan, Garatek irudi antropomorfoen deskribapena aurkeztu digu. Uroak aurkitzen diren panelean, zona II deitzen dena. Bizpahiru metrotara, irudi C/6 bezala izendatutako irudi antropomorfo bat ageri izan zen. Irudi femenino hau 34 zentimetroko altuera eta 16 zentimetroko zabalera dauka. Zenbait ebakiduraz egina dago.



12. grabatu antropomorfikoa (Garate et al, 2000:40)

Kobazuloan agertzen den beste zaldi eta bobido bat bezala. Kasu honetan, gorputza perfilez irudikatu da bururik eta gorputz-adarrik gabe (Ir. 12). Garatek esaten digu Tito Bustillo kobazuloan hau bezalako errepresentazioak agertu izan direla (Garate, 2004:6).

Gaingiroki, hauek dira Arenazan aurkitutako margo eta grabatu garrantzitsuenak eta, Garatek antzekotasunak ikusten ditu oreinen margoetan Kantauri isurialdeko beste aztarnategi batzuekin. Covalanas, La Haza, La Pasiega, El Salitre y Llonín dira, besteak beste, dituzten era honetako animalien irudiak, hots, puntukatze edo tapointze teknikaren bidez (Garate, 2004:12). Aurretiko aztarnategi klasikoei, El Pendo edo Tito Bustillo bezalako aztarnategiak gehitu egin dira baita.

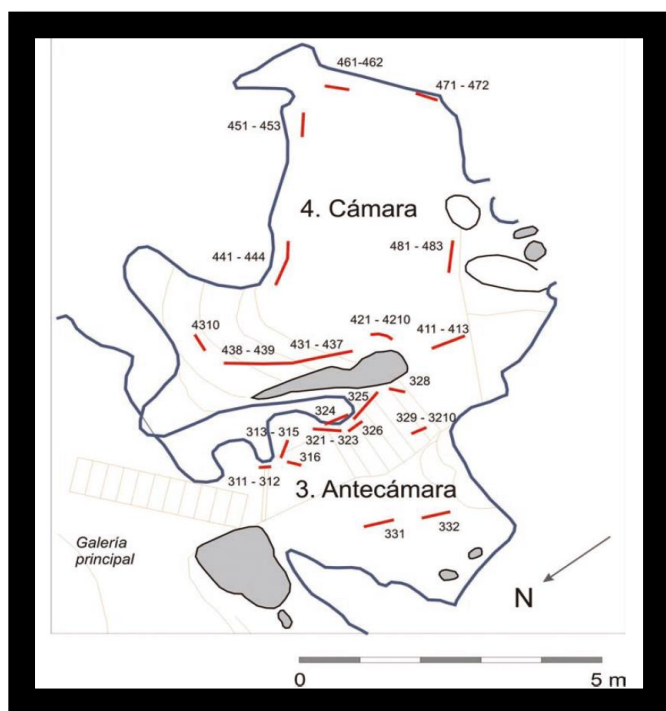
Margo hauen kronologiari dagokionez, Garateren azkenengo lanak aintzat hartuta. Esan dezakegu nahiko zaila dela data zehatz bat zehaztea. Baina Garatek uste du “Desde nuestro punto de vista y siendo conscientes de la gran dificultad que entraña la asignación cronológica sin fechas directas, nos inclinamos por enclavar las pinturas de la cueva de Arenaza en una cronología entre el Gravetiense y el Solutrense, sin arriesgarnos a una mayor precisión dada la escasez de la información disponible” (Garate, 2004:14). Beraz,

Gravette eta Solutre aldiko garaietan aurkituko ginatke egilearen hitzetan. Datazio erradiometrikoak erabili ahal dituzten arren, arazoari ezin diote erantzun sendo bat eman. Datazio erradiometrikoak lortu ahal izateko, material organikoak lortu behar dira, ikatza edo hezurak adibidez. Baina, kasu honetan, margo zoomorfiko gorrietan ez da posible izan (Garate, 2008:38).

Azkenik, grabatuei dagokionez, ezin dakizkieke analisi zehatz bat egin. Entitate gutxiko grabatuak direlako eta kronologia zehatz bati ezin zaielako esleitu. Emakumezko errepresentazioa eta beste grabatuak, margoekin batera, garaikideak izango liriteke. Halaber, tesi hau baieztatzeko Garatek esaten du emakume antropomorfoa Tito Bustillon agertutakoak bezalakoa dela, hots, Gravettiar Aldikoa, hain zuzen (Garate, 2004:15). Beraz, datu hauekin, ikusten dugu nola Areatzako kobak, azkenengo urte hauetan, etengabeko ikerketak izan dituela. Ikerketa hauek ahalbideratu dute ikuspegi osatuago bat izatea kobazulo honetako labarretako arteaz.

1.3. Santimamiñe

Bizkaiko kobazulo hau J. F. de Bengoetxea eta beste lagun batzuk aurkitu zuten 1916. urtean. Hauek, T. De Aranzadi, J.M. de Barandiaran eta E. de Egureni kobazuloaren berri



eman zieten eta, 1925. urtean, irudi multzo honi buruzko lehen azterketa argitaratu zuten. Hortik aurrera argitarapen ezberdinak egon dira. Baina, 2010ean C. González Sainzek eta R. Ruiz Idarragak lan bat aurkeztu zuten, zeinetan xehetasun garrantzitsuak egin zituzten. Horregatik, lan hori aintzat hartuko dugu Santimamiñeren irudi garrantzitsuen aipamena egiteko (González eta Ruiz, 2010).

13. Ganbara nagusia (González eta Ruiz, 2010:27)

Santimamiñe, Altxerri(1962) eta Ekain(1969) aurkitu baino lehen, Euskal Herrian labar artea zeukan leku kuttunena zen. Hala ere, gaur egun garrantzitsua izaten jarraitzen du. Baina, ezin dezakegu ahaztu nolako kontserbazioa eta gestioa izan duen. Zenbait margo izorratu eta desagertu egin dira jendearen presentziagatik eta, beste zenbaitetan faltsutzeak eman dira. Horrek, gogoeta bat egitera eramaten gaitu: gure ondare kulturala era egoki eta duin batean kudeatu dugu? Zorionez, badirudi zenbait gauza aldatzen ari direla eta, gaur egun legedia aproposagoa daukagu gure ondarea babestu eta zaintzeko, ondorioetan ikusiko dugun moduan.



14. osatu gabeko bisontea (González eta Ruiz, 2010:41)

Irudien azterketarekin jarraituz, sarreratik 60 bat metrotara topatzen dira margo gehienak (Ir. 13). Aurreganbara 4 metroko luzera eta 2 metro baino gehiagoko zabalera dauka. Bertan, hamabi irudi agertzen dira eta, irudian ikusi ahal denez, gehienak ezkerreko partean daude. Zenbait bisonte ditugu hemen eta, paradoxikoa edo surrealista dirudien arren, ate bat jarri zuten. Eta, ate horretako bisagrek irudiak estaltzen dituzte. Bisonte hauek ez dira osorik

agertzen, beltzez margoturik daude eta, aurrealdea da faltan daukaten partea nagusiki (Ir. 14).

Ganbara nagusian, pila estalagmitiko bat dago non bost bisonte zeuden beltzez margotuta, zeinak Eguren-ek bere garaian oso ondo irudikatu zituen eta; aldiz, gaur egun, ez dira ikusten gure presentzia eragin dituen kalteengatik margoetan (Ir. 15,16). Argazki bat 2006an ateratakoa eta, bestea, 1957an ateratakoa. Beraz, nabaria da urte hauetan izandako suntsiketa.



15 eta 16. Ezkerrekoa gaur egungo argazkia (González eta Ruiz, 2010:47)

Ganbara nagusian baita, ezkerreko partean, aurkitzen dugu kobazulo honetan margoen konposizio zentrala. Bertan aurkitzen delarik kobazuloko panel zabalena eta garbiena aldi berean. Ikusgai dena ganbarako edozein lekutik. Leku honetan zaldi bat margotu zen eta, zaldi horren inguruan, zortzi edo bederatzi bisonte margotu ziren era arduratsu batean. Disposizio hau ezaguna da zeren, beste zenbait aztarnategietan, konposizio nahiko bertsuak ikusten baitira. Margoak hiru metrotan zehar zabaldurik daude (Ir. 17).

Normala denez, hain konposaketa izugarria izanik, jendearen arreta bereganatu zuen. Konposaketa, irudien banaketa, kolore beltza kaltzita argiaren gainean eta, egoera onean margoak egotea, izan ziren leku honen arrakasta izatearen motibo nagusiak. Panel honetan, Santimamiñen, ezagunenak diren margoak ditugu. Lehenik, zaldiaren ezkerrean aurkitzen den bisontea dugu. Bisonte honen inguruan González eta Ruiz-ek zera diote

“Este bisonte es un auténtico catálogo de convenciones del Magdaleniense,” (González eta Ruiz, 2010:65). Hala ere, naiz eta bisonte hau izan fama handia bereganatu duena, eskumako bisontea da era egokia eta naturalago batean dagoena irudikatua. Aurreko bisontea, Gorrotxategik deskribatu zuenean honako hau esaten zuen: “En las dos patas delanteras se representan las pezuñas desproporcionadamente grandes. Las traseras, por el contrario, son demasiado largas y tienen las pezuñas y quizás el corvejón (las líneas de ambas patas se entrecruzan mostrando la relativa inseguridad del artista).” (Gorrotxategi, 2000:312).



17. Ganbara nagusiko panela (González eta Ruiz, 2010:50)

Panelaren konposaketarekin jarraituz, zaldia dugu irudi zentral moduan. Gaur egungo kobazulo honetako margo ezagunena delarik (Ir. 18). Zaldi hau lurretik 260 zentimetrotara aurkitzen da. Altuera honetan egotea, margolariarentzat esfortzu bat izan zen

eta, ziurrenik elementu baten laguntza beharko zuten margo hau egiteko (González eta Ruiz, 2010:67). Muturretik ipurmasail arte 38 zentimetro ditu. Ingerada kolore beltz batekin egin dago eta, zabaltzerako joera dauka. Zaldia bi momentuetan margotua izan zen. Baina, Gorrotxategik esaten du pertsona berbera marraztu zuela, homogeneotasun teknikoa dela-eta. Lehenik, burua eta marra dortsala marraztu zuen. Geroago, bizkarrean nabaria denez, bi marra antzemate ditugu. Hau horrela gertatu zen zeren lehenengo marra luzeegia egin zuelako (Gorrotxategi, 2000:313). Buztana lodia dauka, baina ez eroria. Buruko kimaren ingerada asko zabaltzen da ilea nabarmentzeko. Buruko beste parte gehienak zehaztuta ditu: belarriak atzerantz, ahoa, begia edo sudurra, besteak beste. Bestetik, aurreko hanka forma trianguluarra eta apoa zehaztu gabe dauka. Atzeko partean berriz,



18. Panel nagusiko zaldia (González eta Ruiz, 2010:61)

belaunburua ageri da baina, kasu honetan ere, aporik gabe agertzen da zaldia. Sabelari dagokionez, hain nabarmendua izatea izan daiteke, Gorrotxategiren ustez, animaliairen sexua adierazteko. Hala ere, parteren bat edo beste, erorketak eta erosioa dela medio, desagerturik egon daiteke, zaldi honen inguruko irakurketa zailduz.

Zaldiaren atzeko eta beheko partean hiru bisonte agertzen dira. Beheko bisontea eskumarantz orientatuta dago. Bisonte honetan, nahiz eta nahiko ondo irudikatuta egon,



19. Panel nagusiko bisonte bat (González eta Ruiz, 2010:68)

nabarmendu behar dugu gorputzaren bi aldean desberdintasuna. Aurreko aldea dezente handiagoa da atzeko parte bano (Ir. 19). Hala ere, zehetasun morfologiko anitz antzeman ditzakegu. Gorputza, bere osotasunean zehaztuta dago. Kasu honetan hanketan apoak marraztuta daude. Ageria den moduan kolore beltza erabili dute margoak egiteko. Baina, Altamiran edo El Castillon ez bezala hemen ez dira aurkitu arrakalak edo pitzadurak irudiak zehazterako orduan. Perfilez margotuta daude González eta Ruizen arabera. Bestetik, kolorebakarreko margoa izanik, bikaina da nola erabiltzen duen pigmentua. Beheko kolorazioari dagokionez, *“creemos que representa la zona en el que los bovinos se embarran o humedecen al acostarse sobre suelo húmedo (dado que suelen extender las patas traseras, al contrario que las anteriores que las tiene flexionadas).”* (González eta Ruiz, 2010:70).

Beste bi bisontek, zaldiaren atzeko partean daudenak, honi begira daude eta segituan aurkitzen dira, bata bestearen atzetik, hurrenez hurren (Ir. 20). Bisonte hauek



20. Bisonte manipulatuak (González eta Ruiz, 2010:69)

dira kobazuloan agertzen diren handienak. Bereizgarri tekniko eta morfologikoek bereizten dituzte koban agertzen diren besteekiko. Kolore bakarrean eginda, besteak bezala. Baina kasu honetan kolorea zenbait zonetan moteldua dauka. Ezkerreko bisontek, aurpegian, begia nabarmen antzemate zaio marra konbexu bat daukalako. Gauza bitxia zeren besteetan ez da errepikatzen baliabide hau. Beraz, bisonte honetan, arestian ikusitako bisontek baino konplexutasun maila teknikoa handiagoa ikus daiteke. Beste bisontea, aldiz, nahiz eta nahiko bertsua izan, 1961 eta 1966 urteen artean norbaitek marraztu zuen bisonte honen gainean. Ekintza hau, adituen esanetan, ezgaitzen gaitu bisonte honen irakurketa egitea. Hala ere, zerbait azpimarratzea garrantzitsua litzateke

bisonte honetan. Bisonte hau bi buztanekin ageri da. Hau horrela gertatu zen zuzentze bat eman zelako eta, bisontearen egileak ez zuen beste buztana kendu. Normalean, esan beharra dago, maiz gertatzen egoera dela paleolito garaiko irudietan (González eta Ruiz, 2010:76).

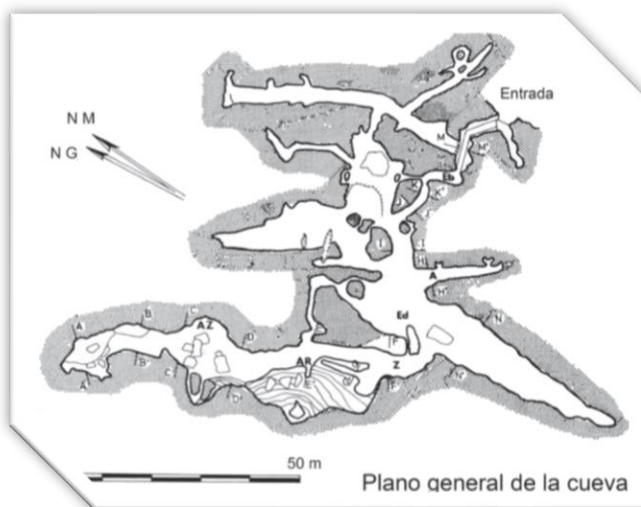
Hauek litzateke, beraz, Santimamiñen ditugun margoetatik aipagarrienak. Hala ere, nahiz eta ez ditugu erakutsi hemen, arte figuratiboaz gain baditu margo eta seinu ez figuratiboak kolore beltzez eta gorritz egindakoak, hurrenez hurren. Datazioari dagokionez, Santimamiñeko irudien konposaketak Magdalen Aldiari ondo egokitzen dira (González eta Ruiz, 2010:114). Zehatzago, 12.800 eta 12.000 urteen artean egindako margoak direla diote.

2. Gipuzkoa

Probintzia honetan labar-arteak duten 12 kobazulo-edo ditugu. Horien artean, Ekain edo Altxerri A eta B dira, besteak beste, Euskal Herrian margo eta irudi gehien dituzten kobazuloak. Ikusiko dugun moduan, mota guztietako espresioak aurkitzen dira. Margolarien trebezia eta erabilitako teknikak ere goraipatu behar ditugu. Bi kobazulo hauen garrantzia erabatekoa da Euskal Herriko eta mundu-mailako labar-arteetan.

2.1. Ekain

1969ko ekainaren zortzian, Azpeitiako Antxieta Kultur Taldeko bi gazte, A. Albizuri eta B. Rezabal, Arantzadi Zientzia Elkartearen aholkularitzarekin inguru hartan arkeologia prospekzioak egiten ari zirenak, Ekaingo labar pintura multzo ederra topatu zuten Zestoako herritik oso hurbil (Ir. 21). Ordura arte, leize-zulo txiki bat baino ez zen ezagutzen. Beste kobazuloetan gertatzen den moduan, sarbide zail baten ondoren agertu dira labarretako margoak. Aurkikuntza honen berri J.M. Barandiaran eta J. Altunari eman zieten eta, bi egun geroago bertara joan ziren aztarnategia egiaztatzerako. Behin egiaztatuta ate egoki bat ezarri zuten sarbidean jendearen eta hedabideen presentzia ekiditeko.



21. kobazuloaren plano orokorra (Barandiaran eta Altuna, 1969:339)

Kontuan hartu behar da, garai horretan Altamiran 200.000 pertsona inguru bisitatzeko kobazulo horiek. Urte horretan bertan, Altuna eta Barandiaranek plazaratu zuten lan bat irudien inguruan. Geroago, lan ezberdinak aurkeztu dira eta, azkena 2008an plazaratu zen, non aurkikuntza berrien berri izan genuen. Besteak beste, lau orban gorri, bi puntu gorri, lau puntu beltz eta zazpi marra beltz. Baina, Ekainen nabarmenduko genukeen ezaugarrien artean honako hauek lirateke: Kareharri trinkoan egindako margoak dira, pinturak nagusi direlarik. Dozena bat espezie animalia agertu dira bertan baina, zaldia da kopuruan nagusiki nabarmentzen dena. Gorria eta beltza dira erabilitako koloreak. Ez daude klima hotzeko

animalien errepresentaziorik. Antropomorfikorik ezta. Harkaitzen ertzak eta erraildurak euskarri bezala erabiltzen dira animaliak irudikatzeke orduan.



22. Zaldi burua (Altuna, 1997:66)

ingerada marraztuta. Kolore beltza lausotuta dago buruan zehar parte anatomikoak zehaztuz.

Aurrera jarraituz, badaukagu harkaitz bat zaldi formako burua daukana. Benetan ikusgarria nola erabili eta moldatu zuen egileak harkaitz horren ertz, pitzadurak eta hantura holako forma emateko (Ir. 23). Gu, erreplika egin duten lekuan egonda gaude. Eta zuzenean ikustean konturatzen zara zer-nolako obraren aurrean aurkitzen garen. Belarria, begia eta



23. harri gainean egindako zaldi burua. (Altuna, 1997:56)



24. Bizkarraren silueta naturala. (Altuna, 1997:58)

desproporzio puntu bat antzemate da. Altunak esaten du, arroken erabilera irudiak egiteko teknikari, gaur egungo arte modernoan *trouvisme* deitzen dute (Altuna, 2000:61).

Baina, ezin aurrera jarraitu izokinaren irudia aipatu gabe (Ir.25). Jateko baliabideen artean ere arrantza baitzen talde hauen elikatzeko modua. Izokin hau orein batetik 1,50 metrotara dago eta lurretik 1.10 metrotara. Silueta margotuta dauka, begia eta barneko marra batekin soilik. Beraz, ez dago oso zehaztuta. Hala ere, Altunak dio



25. izokia Ekainen. (Altuna, 1997:56)

egileak arrokaren ertz bat baliatu zuela bizkarraren aurreko erdialde gisa. Begia markatzeko ere, arrokaren zulo txiki bat erabili zuen. Hala era, arrainen presentzia ez da ezohikoa gurean. Altxerrin baita, lau arrainen errepresentazioak ageri dira.

Arestian aipatutako bisontea eta gero, kobazulo honetan aurkitutako irudi inportanteenak edo, bisitariarentzat ikusgarrienak direnak aurkitzen ditugu. Panel batean zortzi zaldi ditugu eta bestean hamaika (Ir. 26). Irudian ikusten den moduan, zaldiak nagusi dira. Baina, bisonte baten silueta agertzen da horien artean. Agertutako



27. Przewalski zaldia (Altuna, 1997:48)

zaldiak Przewalski¹ zaldi mota daukagu (Ir. 27). Zaldiak era guztietan ditugu: ingerada bakarrik margotuta dutenak, koloredunak, kolore



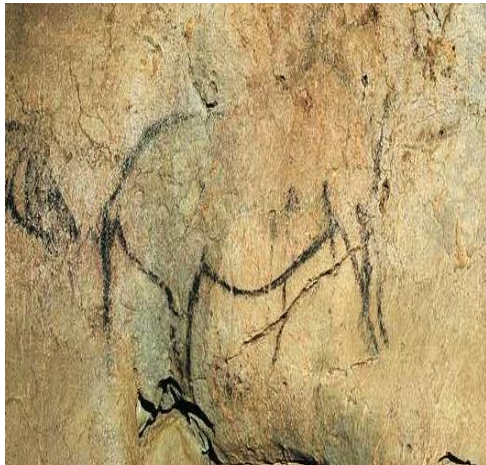
26. Irudi panel handia, Ekain. (Altuna, 1997:60-61)

bakar batekoak, burua soilik ageri dena... Horien artean zaldi beltz handi bat daukagu, zeina oso ondo zehaztuta dago. Xehetasun ugari ditu. Zaldiaren parte

guztiak marraztuta agertzen dira. horrekin batera, kolore beltza lausotuta agertzen da gorputzaren zati batzuetan (Ir. 28). Ez dakigu zergatik aurreko hankak amiturik gabe dituen. Eta, Przewalski zaldia bezala kima tente agertzen da. Kima egiterako orduan teknika ezberdinak agertzen dira. Batzuetan marra jarraitu bat egiten zuten bizkar parteraino. Bestetan, marra motz bertikalak erabiltzen zituzten. Zaldi batzuetan aldiz, lantzak ageri dira (Ir. 29). Egoera



28. Zaldi beltza, Ekain. (Altuna, 1997:67)



29. Zaldi zaurituta, Ekain. (Altuna, 1997:83)

hau, beste kobazuloetan errepikatzen den joera bat da. Gure ustez normala dena talde hauek ehiztari-biltzaile izanda. Panelarekin jarraituz, ikus dezakegu guztiz oparoa dela. Zaldi bat nabarmentzeagatik, orain arte ez dugunez ikusi, bi koloredun zaldia aipatuko dugu. Horretarako, Altuna eta Barandiaranek marraztutako zaldia aztertuko dugu (Ir. 30). Ikusgarria, zalantzarik gabe, zer nolako trebezia zeukan zaldi honen egilea. Zaldiaren gorputza, nagusiki, gorritz koloreztatuta dago. Aldiz, zaldiaren ingerada, muturra izan ezik, marra beltzez egin dago. Krinak bi marra beltz jarraituekin egin dago, jarraipen hori elkartzen da bizkar hezurreko marrarekin zeina ipurmasaila arte iristen da. Lepoan, nabarmentzekoa nola marra beltzekin izurrak

¹ Przewalski zaldia, (izen zientifikoa: *Equus przewalskii*), Asia Erdialdeko estepetako zaldi arraza berezia da. Gaur egun arte iraun duen benetako azken basazaldia da, hau da, inoiz etxekoturiko zaldietatik sortu ez dena. Eurasian historiaurrean hedatutako eta Eurasiako hainbat harpetako labar-artean (Euskal Herria barne) agertzen den *Equus ferus przewalski* galdutako zaldi arrazaren ondorengo zuzena da.

irudikatzen diren. Sabela partean, ingerada marratxo bertikalekin irudikatu dute eta, Santimamiñen ikusten den bezala. Sabela nahiko handituta du. Santimamiñen, González eta Ruizen lanaren arabera, sexuaren kontuarekin dauka harremana. Badirudi ernalduta egongo zela. Beraz, ehizatu ahal izateko errazago izango ziren. Ernalduta egotea ere, izan daiteke oparotasuna adierazteko beste modu bat. Zaldi asko egonik, ehiztari-biltzaile taldeentzat hobeagoa izango baitzen. Bestetik, aurreko hankak, apoak barne irudikatuak



30. Bi koloreko zaldia. (Altuna, 1997:64)

bezalakoak dira (Altuna, 2000:65).

daude. Atzekoak, aldiz, ez daukate postura natural bat. Atzerantz behartuta daude, nahiz eta ondo marraztuak eta koloreztatuta egon. Koloreztatuta dauden bi zaldien egin izan dugun aukeraketan, ikus dezakegu koloreztatutako bi gorputzaren zatiak nola banatzen den “poltsa” formako irudi bat eginez. Lascaux-ko kobazuloaren paretetan forma honetako zaldiak agertzen dira baita. Altunaren hitzetan, saihetseko “M” tankerako lerroa eta hanketako “zebra” marrak gaur egungo zaldi asiarrak basatiak

Kobazulotik barrena jarraituz, hartz bikote baten irudiekin amaira emango diogu Ekainen aurkitzen diren irudiei. Kobazuloaren zona honetan, trabertino pikortsuz estaliriko sabai xume bat ageri zaigu (Ir. 31). Artzei izena eman dioten leku honi, estalaktita eta estalagmitaz beteta dago eta, hartzak ikusteko makurtu behar zara nahitaez.

Bertan, bururik gabeko bi hartzen ingerada xehetasun anatomikorik gabe ageri dira. Buztanik, belarririk, begirik, ahorik eta aporik gabe eginak. Lehenengo hartza, goranzko postura duena, 60 zentimetro ditu. Bigarren hartza aldiz, 75 zentimetro ditu eta perfilez marraztuta dago beste hartza bezala. Altunaren hitzetan, animalia hauen hain ile trinkoa eta ugaria denez, zaila da anatomia zehetasunak ondo irudikatzea. Venta Laperran ere, badaukagu hartz bat ez dagoena zehazturik.



Bestetik, Ekaingo hartzetan erabilitako pintura ez da kobazuloko gainerako irudiena bezalako. Hartzak egiteko manganeso oxidozko mea bat erabili zuten. Esan beharra dago, kobazulotik hurbil dagoela mea horretako beta bat.

31. Hartz pareta, Ekain. (Altuna, 1997:88)

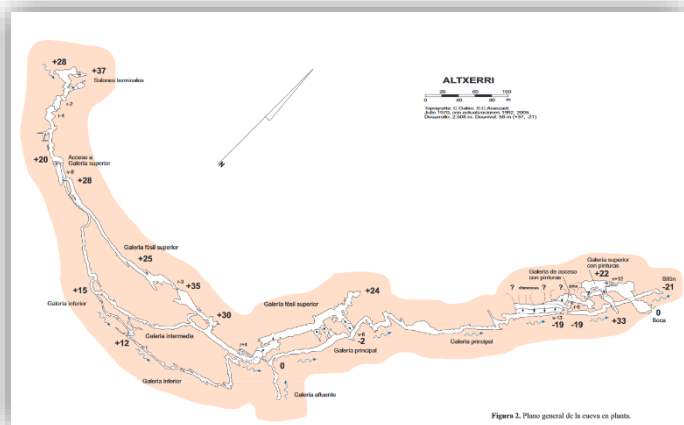
Ekain, jakina denez, Euskal Herriko labar-arteko ezinbesteko lekua dugu. Bertan aurkitzen ditugun margo eta irudi kopuruak oso nabarmenak dira. Margoen kalitatea eta konplexutasun maila azpimarratu behar dugu ezinbestean. Azkenaldian ere, gehitu behar zaio 2008an plazaratutako margo edo irudi ez figuratiboen txostena arestian aipatu dugun bezala. Kobazulo honetan, Santimamiñen ez bezala, irudi eta margoen kudeaketa era hobeago batean egin da. Hori dela eta, era egokiago batean heldu zaizkigu gurera. Bestetik, Altamiran bezala, Ekainen Ekainberri museo eta interpretazio zentroa daukagu. Interpretazio zentro bat edukitzeak, historiaurreko mezua gizartean zabaltzea ahalbideratzen du. Eta hori, zoriontzeko motiboa da. Hala ere, lan zientifikoei dagokionez, esan beharra dago, Altuna eta Barandiaranen lana (Altuna eta Barandiaran,

1969), 1969an argitaratu zutena, ondo irudikatuta daudela margoen erreplikak. Baina, hala ere, gaur egungo testuetan, González, Garate edo Ruiz bezalako arkeologoen era sakonago batean aztertzen dituzte margoak. Horretarako, gaur egungo teknika berriak erabiltzen dituzte irakurketa sakonagoak ahalbideratuz.

2.2. Altxerri

Altxerri kobazuloa 1962. urtean aurkitu zuten F. Aranzadi, J. Migliaccio eta J. C. Vicuña espeleologoen. J. M. Barandiaranek aurkikuntza horren berri izan zuen eta, kobazuloa bisitatu eta gero, onespina eman zien bertan aurkitutako labar-pintura eta -margoei. Altxerri kobazuloa Aiako udalerrian aurkitzen da, 151 metro dituen Beogarate mendian. Gaur egungo kostaldetik bi kilometrotara. Ekainean gertatu zen moduan, aurkitu zenetik publikora itxita dago aurkitutako margoen biziraupena bermatzeko. Barandiaranen taldeak 1964an aurkeztu zuen lehenengo lana *Munibe* aldizkarian. Aurkitutako irudien lehen memoria. 1976an, J. Altuna eta J. M. Apellanizek margoen bigarren azterketa bat argitaratu zuten *Munibe* aldizkarian baita. 1982an bi bisonteen irudiak topatu zituzten. Azkenik, 2008an UNESCOk Giza Ondarea izendatu zuten Jean Clottes historiaurreko adituari esker.

Kobazulo honen topaketa leherketa batengatik agerira utzi zuen zulo bati esker izan zen. Zulo horrek, galeria batetara eramaten zuen zeina, milaka urtetan ezkutatutarik egon da (Ir. 32). Kobazuloaren tamaina oso handia da. Gaur egungo datuen arabera 2,5 km galeria ditu eta 58 metroko desnibela. Galeria-sareak, oinplanoan,

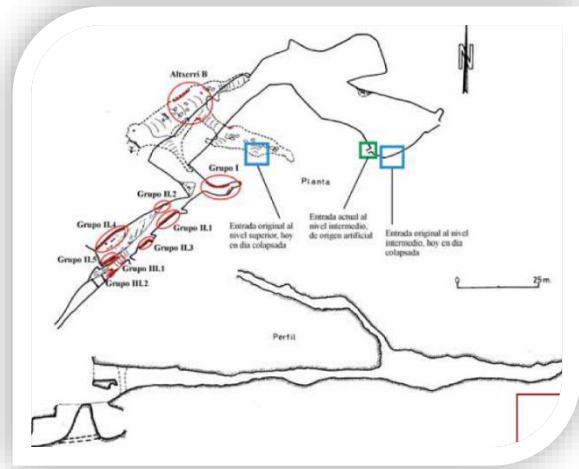


32. Altxerri planoak. (Aguirre-Mauleon et al, 2012:20)

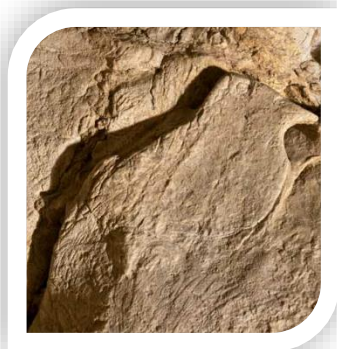
ekialdetik mendebaldera, 785 metro ditu. Hala ere, espeleologia eta eskaladaren bidez, ikusi da kobazuloa handiago izan daitekeela; beraz, aztarna berriak topatu ahal izango dira etorkizunean (Aguirre-Mauleon et al, 2012). Kobazuloari dagokionez, sarbidedetik 100 metrotara, bi sarbidedun leizerekin topatzen gara. Errazenetik joanda, 6 metroko jauzi bat dauka eta, haren atzetik 13 metroko arrapala pikoak dator. Haren beheko aldean, galeria nagusiaren parera iristen gara. Hemen ur-ibilgu txiki bat igarotzen da eta, zona honetan aurkitzen dira grabatu eta pintura gehienak, (Planoan -19 zenbakia dagoen zonaldea da). Hortik, 12 metroko tximinia bertikal bat eskalatuta (Planoa +22 zonaldea), bisonte handi bat dago margotuta eta hormaren arrakala batean bisonte-orno bat jarrita dago gizaki batengatik. Altxerriko kobazuloa ari garenean bi parte bereiztu behar dira: **Altxerri A** eta **Altxerri B**, hurrenez hurren. Karst-multzo berean daude, eta, ziurrenik, adituen ustez bi sarrera izango zituen bere garaian. Baita ere, Goi Paleolitoan ez ziren garai berean erabiliz, beraz, kokapen-espazioan eta erabilpen-denborak dituzten aldeei erreparatu behar zaio (Ir. 33). Altxerri A kobazuloa apaindurak, Magdalen Aldikoak dira, hots, orain dela 13.000 urte gutxi gorabehera. Altxerri Bn, irudian ikusten den goiko galerian aldiz, Goi Paleolito hasierako

kronologia dauka, 30.000 urte inguru, beraz, Kantauri aldean zaharrenen artean aurkitzen da (Ruiz, González et al, 2012:58).

Altxerrin, animalien irudiak, giza formako irudiak eta bestelako irudiak topatu dira. Gehienak, irudi figuratiboak dira. 110 zenbatu dira: 68 bisonte, 7 elur-orein, 4 ahuntz, 5 zaldiak, 4 arrain, uro bat, hartz bat, 3 sarrío, azeri bat, erbi bat, suge bat, hegazti bat, giza formako irudi bat, eta animalien beste 9 irudi. Altxerri Bn aldiz, bisonte bat eta lehoi itxura duen animalia bat ikusten dira gainjarrita eta, beste animalia batzuen irudi oso difuminatuak agertzen dira. Datu hauekin, begiratu batean, antzemate da bisontea dela nagusiki agertzen den animalia kobazulo hauetan.



33. Margo eta irudi gehienekokapena kobazuloan. (Aguirre-Mauleon et al, 2012:58)



34. Altxerriko hegaztia. (Aguirre-Mauleon et al, 2012:60)



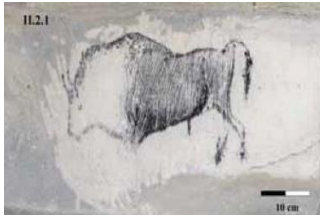
35. Arrain xapala. (Aguirre-Mauleon et al, 2012:61)



36. Elur-oreina eta azeria bere barnean. (Aguirre-Mauleon et al, 2012:62)

Altxerrin hainbeste irudi eta margo ditugunez, orokorki azalduko ditugu nola banatuta dauden pintura eta grabatuak kobazuloan zehar eta, irudi eta grabatu garrantzitsuen argazkiak jarritz, ikusiko dugu zer-nolako teknikak erabili zituzten margotu edo grabatzerako orduan. Erekuak banatzerako orduan, ulergarriagoa egiteko, bigarren irudiko planoan agertzen diren zenbakiak erabiliko ditugu. Hala ere, irudi kopuru hain handia dugunez, espazio falta dela-eta, soilik aipatuko ditugu irudi inportantenak dituzten zonaldeak. I. eremuan 60 unitate agertzen dira. Gehienak animaliak dira: 18 bisonte, 4 arrain, zaldi bat, orein bat, 2 elur-orein, 2 ahuntz, zaldi bat, erbi bat, azeri bat, hegazti bat, giza formako irudi bat, alegiazko animalia bat eta hiru zehaztugabeko 3 animalia agertzen dira. Horiez gain, 18 figura simple eta 5 “konplexu” daude. Horietako irudi batzuk beltzez margotuta daude eta, beste batzuk, grabatuaren teknikaren bitartez eginak daude (Ir. 34,35,36).

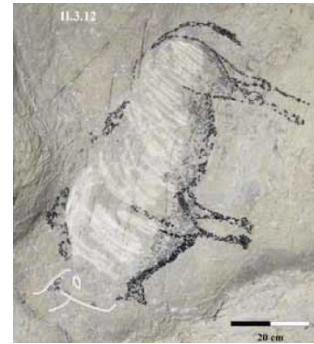
II. eremuan bost irudi-multzo ditugu eta, irudi horiek azalera handiena duen eremuan daude (Ir.37,38,39). Zazpigarren irudian marra arraspatuak agertzen dira.



37. Horma arraspatuta baten gainean egindako bisonte pintatu baten errepresentazioa. (Aguirre-Mauleon et al, 2012:62)

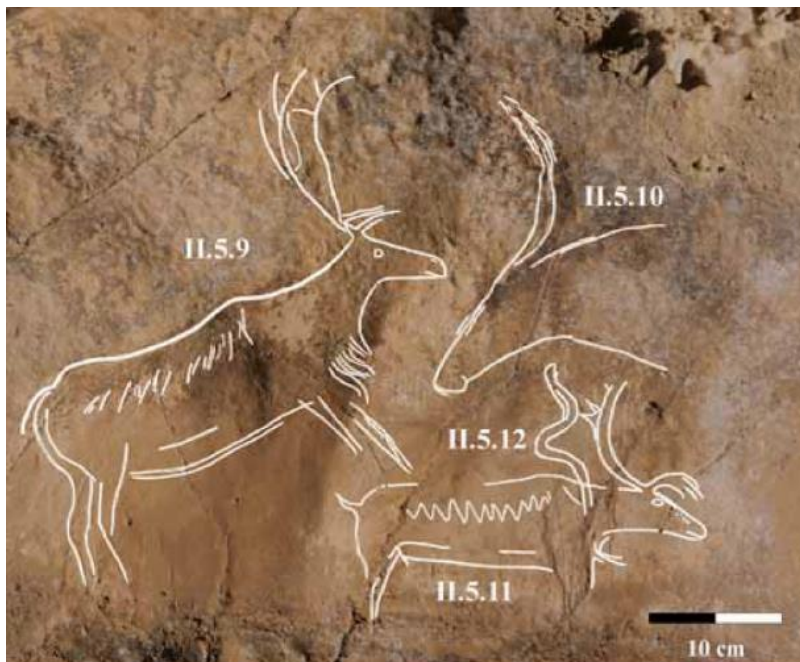


38. irudi karraskatuak, Altxerri. (Aguirre-Mauleon et al, 2012:62)



39. II. eremuko bisonte bat, Altxerri. (Aguirre-Mauleon et al, 2012:62)

II. 5. Multzoa 16 irudi ditu eta, aukeratu egin dugu suge baten irudia daukalako margotuta. Suge baten irudia topatzea arte labarrean oso arraroa da. Normalagoa da altxari-arteko objektuetan topatzea. Iberiar Penintsulan, soilik bi lekutan (Hornos de La Peña eta Cueva del Niño) aurkitu izan dira. Sugeaz gain bost bisonte, lau elur-orein, hiru zehaztugabeko animali eta hiru figura simple ditu gune honek (Ir. 40).



40. Sugea eta beste animalien grabatuak. (Aguirre-Mauleon et al, 2012:63)

Altxerri Bn panel bertikal bat da garrantzitsuena eta ezagunena. Animalien irudiak, zeinuak eta figura simple batzuk ageri dira marra gorritz eginak (Ir. 41). Irudian ikusten den bisontea, lau metroko luzera du eta, Paleolito artean topatu ahal diren irudietatik handienetakoa. Bestetik, beste panel txiki bat dago eremu honetan eta, hemen irudi ez figuratibo simple batzuk aurkitzen dira. Hemen ere, naiz eta labarretako artea ez

izan, iruditzen zaigu nabarmentzekoa dela aipatzea bisonte-orpo bat agertu zela nahita jarrita horma baten pitxadura batean (Ir. 42).



41. Altxerriko goi galeriako margolanak. (Aguirre-Mauleon *et al*, 2012:64)



42. Horma baten pitxaduran dagoen bisonte-orpoa, Altxerri. (Aguirre-Mauleon *et al*, 2012:65)

Behin sailkapen orokor bat egin eta gero, deskribapen bat egingo dugu erabilitako tekniken inguruan aspektu nabarmenenak azpimarratuz. Lehenik, arestian aipatu bezala, haitzulo honetan, labar artean aurkitu ditzakegun pintura-teknika gehienak topa ditzakegu. Kolore ezberdinetan egindako margoak, kobazuloko erliebea baliatuz egindako animaliak, mota askotako grabatu eta karraskatuak dira, gaingiroki aurkitu ditzakegun teknikak kobazulo honetan animaliak irudikatzerako orduan. Pinturari dagokionez, bi pigmentu-mota erabili dira nagusi. Batetik, gama gorria daukagu eta, beraren barnean, tonu marroiak, okreak, horiak edo laranja bezalakoak agertzen dira. Bestetik, pintura beltza daukagu. Pintura hau intentsitate handiagorekin edo txikiago batean aurkitzen da bisonteen irudietan ikusten den moduan. Altxerri An beltzez agertzen zaizkigu margoak eta, aldiz, Altxerri Bn gorriak dira. Margotzerako orduan, batzuetan pintura lehorra erabiltzen zen eta, beste batzuetan diluituta. Pintura hatzekin, landarez egindako pintzelekin, pinturari putz egiteko hoditxoekin edota ikatz edo okreko arkatzekin margotzen zuten artista hauek beraien lanak (Aguirre-Mauleon *et al*, 2012:53).

Grabatuen teknikak simple eta bakarrak, simple eta errepikatuak, ildokatuak, hatzez egindakoak, karrakatuak izan ziren, besteak beste, erabili zirenak. Horretarako, erabilitako lanabesak euskarriaren ezaugarriaren arabera izan ziren. Egilearen hatzak, suharri landuak, hezurak, adar-zatiak edo haitzuloetako hormaren pusketa zatiak, nagusiki erabiliak izan ziren grabatuak egiterako orduan. Hegaztiaren kasuan (Ir. 34), harriaren ertz naturalak baliatu zituen egileak irudia egiteko. Harkaitzak iradokitzen digu hegazti baten burua, bizkarra eta lepoa. Beraz, egileak, begia, bularra, sabela eta bizkarraren atzealdea soilik marraztu behar izan zuen. Hegazti irudi hau berezia da zeren, gaur egun arte bakarra daukagu arte labarrean Euskal herrian, nahiz eta Frantziako kobazulo batzuetan noizbehinka aterata. Honekin batera, arrainen kopurua (4), suge bat eta erbi bat topatzea ez da batere normala (Altuna, 2012:367). Oso kasu bakunak ditugu Iberiar Penintsulan.

Bestetik, bisonteen kopuruari erreparatu behar diogu. Nahiz eta oso ehizatua ez izan, Magdalen Aldiaren azken fasean, askotan irudikatzen da kobazuloetako hormetan,

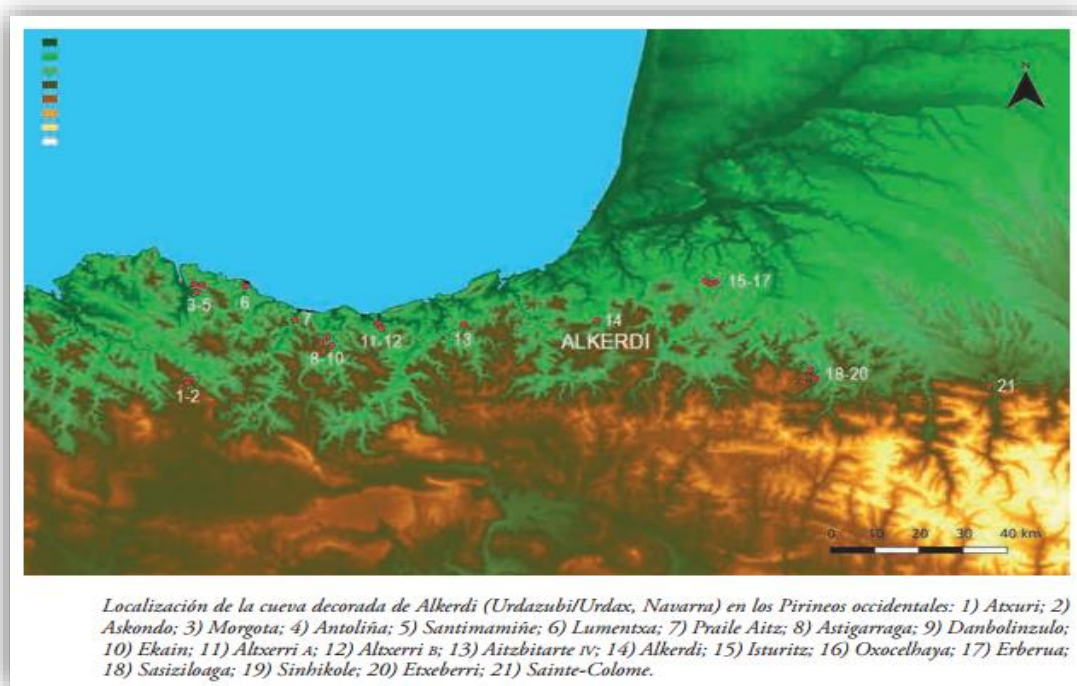
Altxerrin, 68 bisonte ditugu, hain zuzen. Baina, gaur egun arte behintzat, ez dakigu zergatik zioten miresmen hori bisonteekiko paretetan margotzerako orduan. Bukatzeko, Aitor Ruiz eta Cesar Gonzálezen gogoeta ekarriko dugu gurera jakiteko, zergatik kobazulo honek piztu duen arreta Paleolitoko ikertzaileen artean. “*Munduan Paleolitoko labar-arteko multzo gehien eta kalitate handienekoak dituzten bi zonaldeen artean kokatuta dago Altxerri, ... Bitarteko eremu izatearen ezugarri horrek indar handia hartzen du, haitzuloko irudien gaiak eta haiek pintatzeko moduek bi zonaldeko ezaugarriak dituztelako; hala, “Pirinioetako mendebaldeko ertzeko” eta “isurialde kantauriarraren ekialdeko ertzeko” multzoa da aldi berean. Horrenbestez, laborategi bikaina da Altxerri bi zonalde handi horiek Paleolitoaren amaiera aldera izan zituzten harremanak ikertzeko*” (Aguirre-Mauleon et al, 2012).

3.Nafarroa

Nafarroan, gaur egun, kobazulo bakarra ezagutzen dugu labar-artearekin. Diego Garate eta Olivia Rivero-k berriki plazaratutako lanean, irudi berrien berri eman digute. Ondo baino hobeto erakusten dute Alkerdin aurkitutako irudien azalpena. Horretarako, ikusiko dugunez, gaur egun dauden teknika berrienak erabiltzen dituzte irudi hauek aztertzerako orduan.

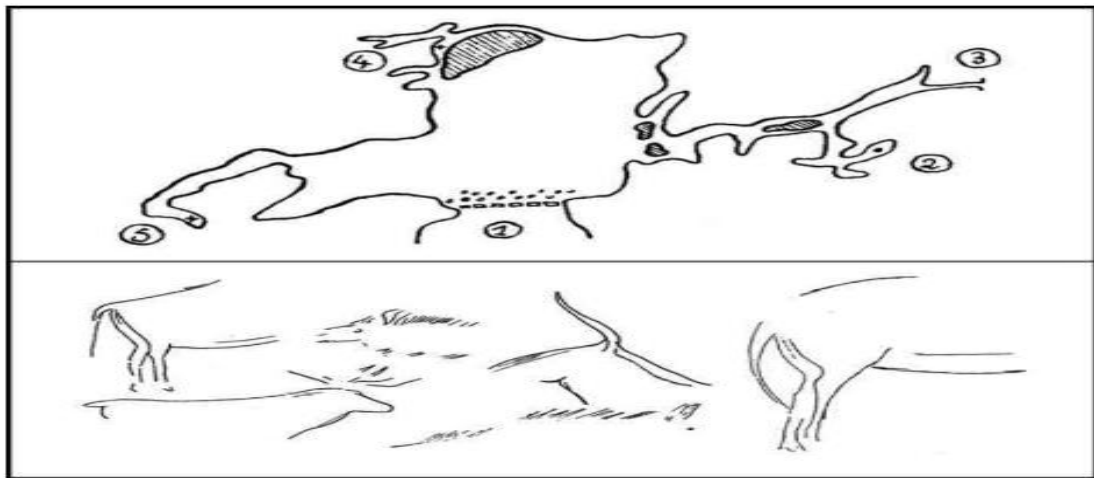
3.1. Alkerdi

Alkerdi, 1930. Urtean, N. Casteret frantziar espeleologoak aurkitu zuen eta, hiru urte geroago, gainera lan bat argitaratu zuen zehaztapen handirik egin gabe (1933). Hamarkada batzuk itxaron beharko ditugu lan osatuago eta zehatzago bat berriro ikusteko. Ignacio Barandiaran jaunak (1974) publikatu zuena, hain zuzen. Geroago, Barandiaran berak, indusketa gehiago egin ditu kobazulo honetan. Baina, 2014n Diego Garate Maidagan eta Olivia Rivero Vila arkeologoek estudio berri bat egin zuten koba honetako margoen inguruan (Garate eta Rivero, 2015). Ondorioz, lan hau izango dugu



43. Alkerdi, Nafarroa. (Garate eta Rivero, 2015:18)

ardatz grabatuak azaltzeko. Lan berri honetan, irudi berriak aurkitu zituzten galeria batean, non, hogeina bisonteen errepresentazioa antzemate da.



44. Alkerdi, plano eta zenbait irudi. (Garate eta Rivero, 2015:19)

Alkerdi kobazuloa, esan bezala, Nafarroaren iparraldean kokatuta dago, Urdazubin. Geografikoki pirineotako mendilerroaren iparraldeko isurialdean (Ir. 43). Barrunbearen sarrera 6 metroko zabalera eta 3,5 metroko altuera dauka. Behin barruan egonik, sabai baxuko, 1,5 m inguruko altuera daukan barrunbe batera heltzen gara. Barrunbe hau 8 metroko zabalera eta 10 metroko sakonera dauka. Hortik, ezkerretara joanik, meazulo estu bat igaro eta gero aurkitzen dira margo batzuk. Margo horiek dira N. Casteret 1930. urtean aurkitutakoak. Casteret, esan bezala, 1933an aurkeztu zuen lan bat, non ez ditu zehaztapen handirik egiten. Plano bat aurkeztu zuen (Ir. 44) grabatuen irudiekin, eta x bat agertzen da 4. eremuan. Laugarren eremu honetan, Garate eta Rivero- k aurkitu dituzte animali irudien zantzu berriak. Hau dela-eta, nahiko harrিতa agertu dira

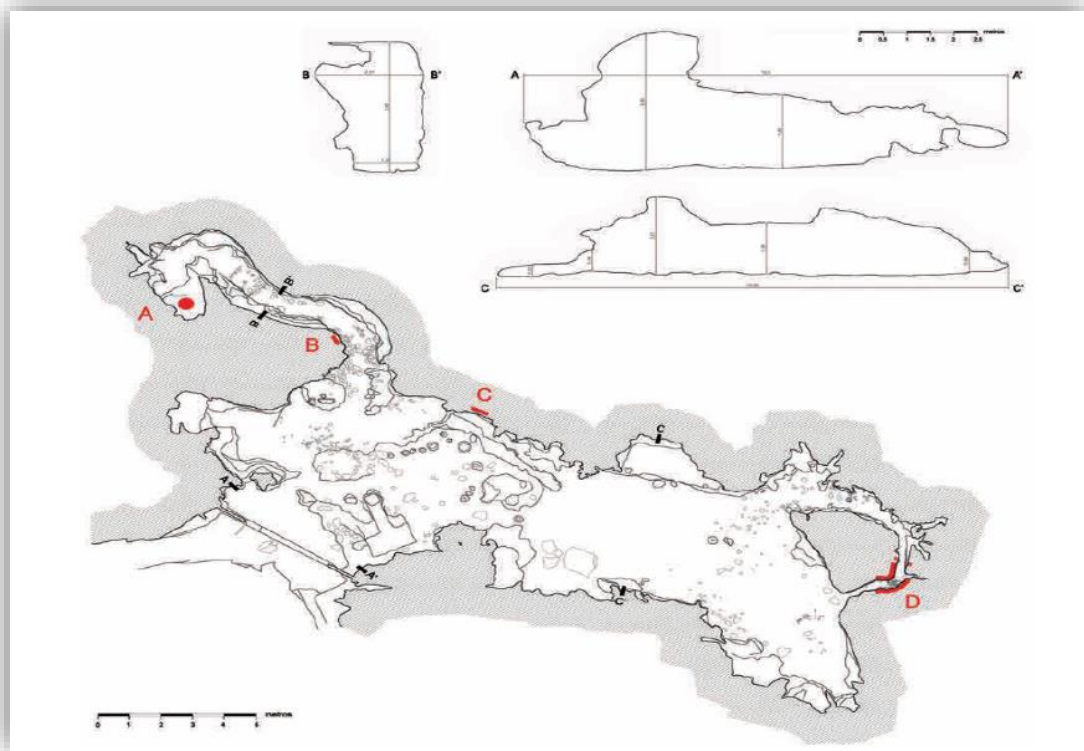


45. I. Barandiaranaren errepresentazioa. (Garate eta Rivero, 2015:20)

Garate eta Rivero, zeren eta Casteret-ek irudikatu zuen bisonte buru hori bere idazkian, gaur egun arte ezustean pasatu da. Berdina gertatzen da zaldi baten goiko parte batekin. Zeina marraztua izan zen Castaretengatik, baina ez zuen zehaztu honen kokapena.

1974. urtean Barandiaranek deskripzio zehatz bat egiten du Alkerdin aurkitzen diren margoez (Ir. 45). Bi figura berri gehituz aurretik aurkitutakoei. Hurrengo urteetan, I. Barandiaran eta A. Cava indusketak egiten dituzte bertan (1988,1993 eta 1994). Baina, indusketa hauek mugatuak daude lurreko zantzu arkeologikoetara. Lan horietan, Gravette aldiko giza-okupazio bat aurkitu zuten (Cava *et al.*, 2009). Margo hauen datazioari dagokionez, Barandiaranek hau esan zuen berak egindako lanan: *“puede darse por buena una datación del conjunto parietal de Alquerdi en el “Magdalenense Inferior” o antiguo, en tanto que las manifestaciones de arte mueble del covacho de Berroberría pertenecen al Magdalenense Final VI y Aziliense”* (Barandiaran, 1974: 47).

2014an aldiz, Urdazubiko udalak antolatutako bisita batean, Garate eta Rivero sartu ziren kobazulora eta, Ceseretek aipatutako irudiez gaien beste bisonteen grabatuak aurkitu zituzten. Horregatik, beste ikerketa batzuk egiteko baimena eskatu zuten. Ikerketa berri hauek, esan bezala, emaitza berriek eman zituzten. Hala ere, ez ziren batere errazak izan. Azaldu dugunez, kobazuloaren zona batzuk lan egiteko oso eremu txikiak dira. Beraz, jarrera behartuetan aritu behar izan ziren. Gainera, irudi batzuk grabatu fina batekin egina zeuden eta ez zen batere erraza antzematea. Baina, gaur egungo teknika



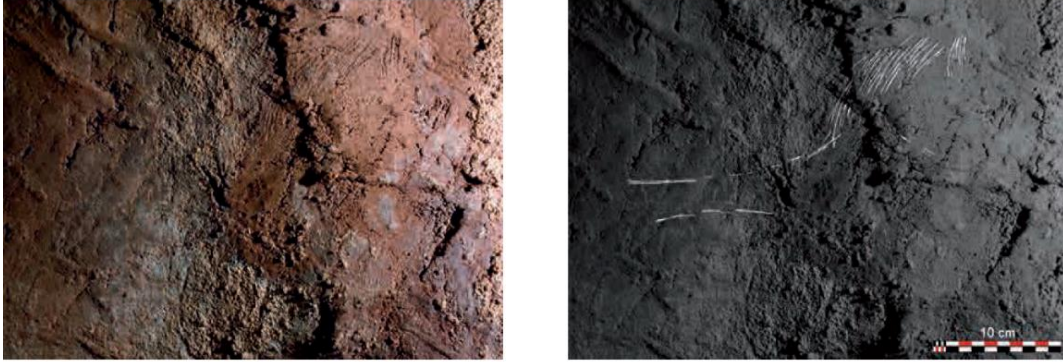
46. Garate eta Riverok erabilitako plano (Garate eta Rivero, 2015:21)

berriak baliatuz (Garate eta Rivero, 2015:22), lortu zuten margoak errepresentatzea era egoki batean. Hurrengo irudian (Ir.46), ikus daiteke kobazuloan dekoratutako lekuak.

Garate eta Rivero-k “Bisonteen Barrunbea” bezala izendatu dute margotutako sektore berri honi. Sektore berri hau Castaretek aurkitutako kontrako eremuan aurkitzen da. Zona hau 0.5 m zabalera eta 1.5 metroko altuera dauka. Eta bi metro inguru barneratzean aurkitzen dira lehenengo zantzu grafikoak. “D” bezala ezagutzen den zona hau asko estutzen da. Eta, oso txikia izan ezean, ezin duzu bertatik igaro kobazuloaren

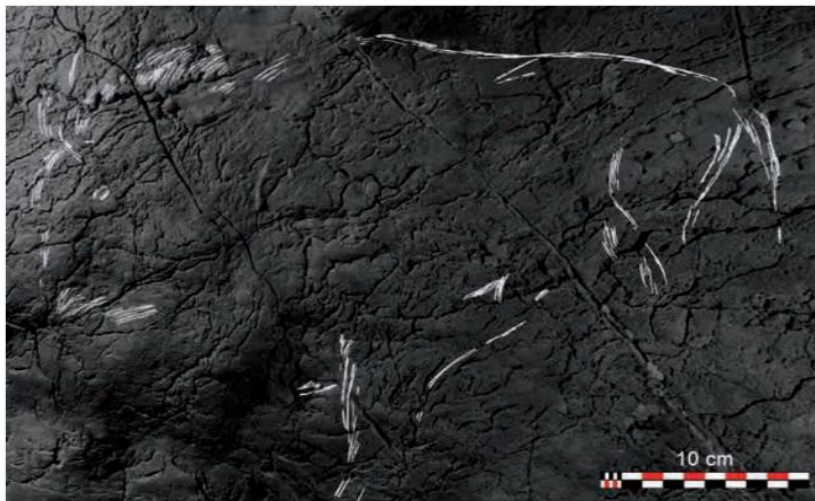
gela nagusira bueltatzeko. Estualdi horretan, hain zuzen, aurkitutako grabatu gehienak aurkitzen dira.

Batetik, osorik gabe dagoen zaldi bat daukagu. Grabatu hau sakontasun gutxiko ebakiduraz egina. Belarria eta goiko partea irudikatuta, hau da, marra zerbikala. Eta, nahiz eta kaltzita kapa batzuk eduki, beheko partea ez dauka margotuta. Hau irudikatzeko kalkoak erabiliko ditugu. Zeren, nahiz eta argazkia kolorean egina egon, ez da ondo ikusten bestela (Ir. 47)



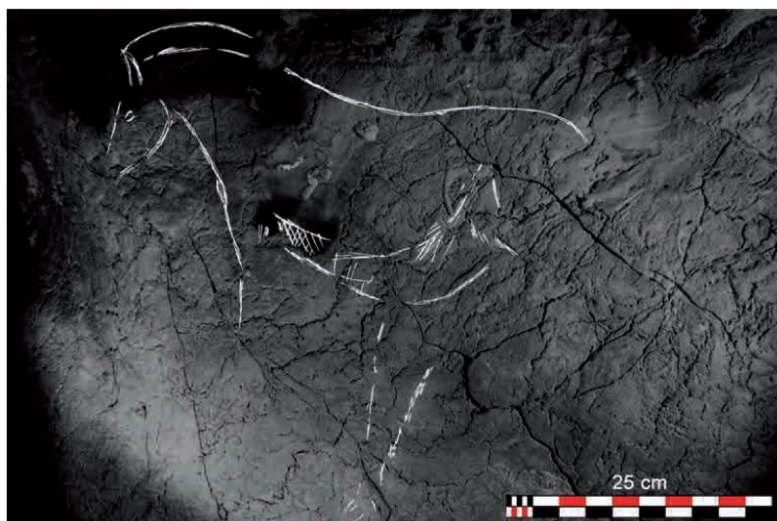
47. Zaldi grabatua eta bere kalkoa. (Garate eta Rivero, 2015:23)

Bestetik, bisonte bat daukagu. Bere neurriak 36 x 22,5 cm dira eta lurretik 54 cm-tara aurkitzen da. Bisonte hau ia osorik dago ezkerrerantz orientatuta. Irudi hau, sakonera gutxiko marrekin egina dago. Konkorra kurba marratxoekin bisontearen ilea irudikatzen duena. Bi adar, begi bat, muturra, bizarra, atzeko hankak bi planotan, buztan luzea eta beste zehetasun batzuk dira bisonteari bizitza ematen diona. Euskarria, kareharri harkaitz garbi baten gainean egina dago eta ez dira kaltzita formazioak egin grabatuan (Ir. 48).



48. Bisontearen kalkoa, Alkerdi. (Garate eta Rivero, 2015:24)

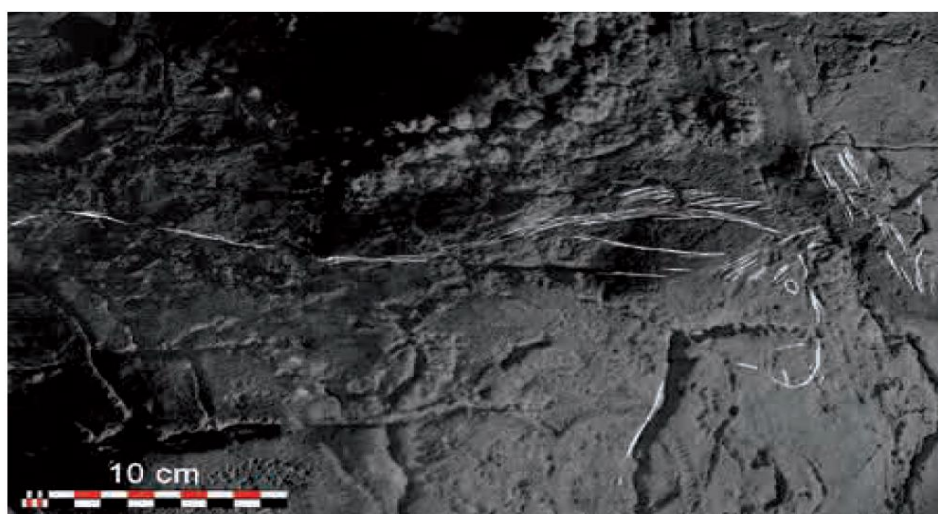
Aipagarriak diren irudien artean, zaldi bat daukagu ia osorik agertzen dena. Zaldi honen neurriak hauexek dira: 44,5 x 25 cm eta lurretik 71 cm-tara. Hau ere ezkerrerantz orientatuta eta grabatu multiplez marraztua. Zaldiaren gandorra edo krimera, bi marren bitartez grabatuta. Belarria, begia, muturra, bularra, aurreko eta atzeko hanken hasiera eta sabela dira, besteak beste ikusgai ditugun parteak zaldi honetan. Aurreko bisontearen muturra zaldiaren atzeko partean sartzen denez, adituek ondorioztatzen dute bisontea lehenago egin zela (Ir. 49).



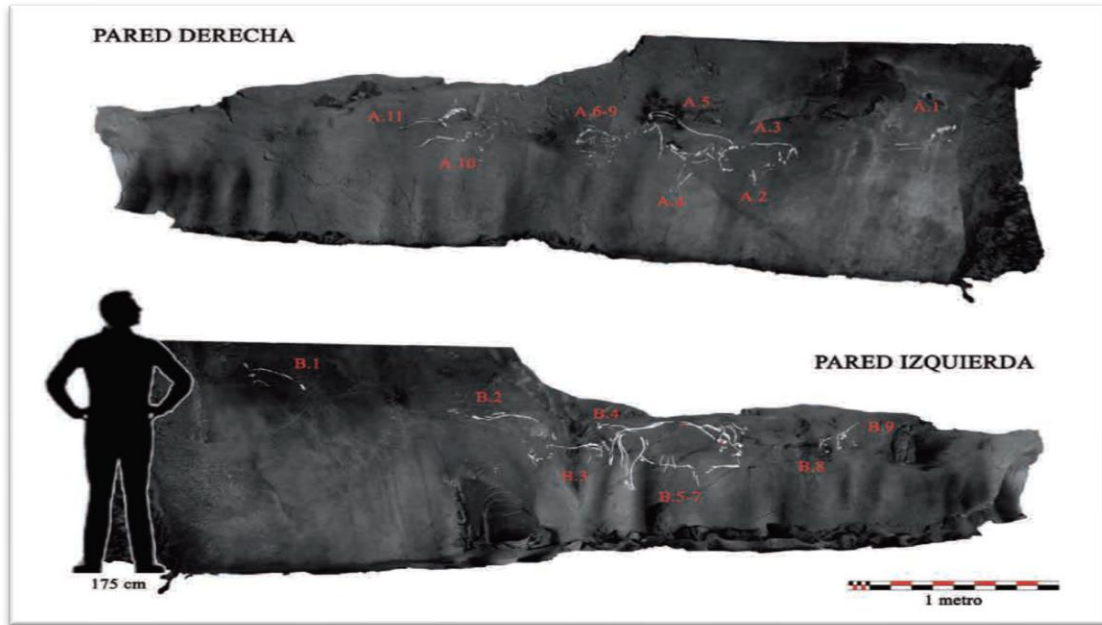
49. Zaldi grabatuaren kalkoa, Alkerdi. (Garate eta Rivero, 2015:23)

Beste zaldi batekin jarraituko dugu, zaldi hau ere nahiko ondo ikusten da; eta, beste aurreko biak ez bezala, ezkerreko horman agertu zen. Frotatutako pareta batean eskumaranzko orientazioarekin bideratua. Pareta karbuero mantxak eta kaltzita formazioak dauka irakurketa zailduz. Muturra, sudurra, ahoa, begi bat eta belarri bat nabari dira. Zaldiaren gandorra, marra motz paraleloez formatuta dago. Adituen ustez, badirudi figura osatuago egongo zela bere garaian. Baina, euskarrian gertatutako alterazioak eragina izan dute grabatuan (Ir. 50).

Nahiz eta beste zenbait irudi egon, hauek ez daudenez era egokian mantenduta edo amaitu gabe daudenez, ez ditugu denak aipatuko. Uste baitugu, adierazi ditugunekin, grabatu nabarmenenak edo garrantzitsuenak badaudela aipatuak. Beraz, esan bezala bisonte batekin amaituko dugu. Bisonte hau eskumarantz gidatuta dago. Beste grabatuak ez bezala, honetan bai aurkitzen ditugu zehetasun anatomiko ugari, halaber, aurkitutako grabatuen artean handiena da. Grabatua marra ez oso sakonekin egina dago. Marra hauek behin baino gehiagotan pasatu dira. Burua adarrekin, ilea, belarri batekin, begi batekin, sudurra eta muturra irudikatu dute bisontea. Buztan luzea, atzeko hankak bi planotan, apoa edo sabela oso ongi ikusten zaio.



50. Zaldi grabatuaren kalkoa, Alkerdi. (Garate eta Rivero, 2015:24)



52. Grabatuena kokapena, Alkerdi. (Garate eta Rivero, 2015:31)

Bestetik, beste grabatuekin alderatuta, lantza batzuk bezala somatzen zaio sabelan. Ehiza simulazio bat izan daiteke Garate eta Rivero-ren ustez (Ir. 51). Ikusi ahal izan dugunez, nahiko bitxia da hain dimentsio txikian -3 metrotan-, hogeiren bat errepresentazio egotea. Gainera, aipatu dugun bezala sarbidea ez da batere erraza. Grabatuak egoera horretan egitea ez zen izan behar batere eroso. Baina, paleolito garaiko beste leku batzuetan baita, nahiko egoera bertsuan agertu dira adierazpen espresio hauek: Dordoñan edo Altamirako Cola de Caballo-n adibidez. Grabatuak tamaina txikikoak dira halabeharrez, toki hori ez baitu margo edo grabatu handietarako lekurik-eta. Animalien



51. Bisonte zaurituaren kalkoa, Alkerdi. (Garate eta Rivero, 2015:35)

espeziei dagokionez, gehienak bisonteak eta zaldiak dira. Oreina bat ere agertu da horien artean. Ala ere, badaude zehaztu ezin diren beste animalia batzuk baita. Bestetik, nabarmentzea kobazuloa aurkitu zenetik hona zer-nolako iraulketa eman zaion azken urteotako aurkikuntza berriekin. 7 errepresentazioetatik 20 errepresentazio baino gehiagoetara igaro gara. Baita ere, aipamen bat egin nahiko genuke, nahiz eta agian

garrantzi handirik ez eduki. Kuriosoa egiten zaigu animalien orientazioa. Eskumako paretako animaliak ezkerrera baitaude begiratzen, eta, aldiz, ezkerreko paretako animalia gehienak eskumara begira daudelako, hurrenez hurren (Ir. 52).

Alkerdiko kobazuloarekin amaituz, Garate eta Riverok uste dute Barandiaranen eta Castereten lanak ikusi eta gero, bi garaietan egin zirela grabatuak. Errekurtso teknikoaren erabileran desberdintasunak somatzen baitute alde bateko bisonteak eta beste aldekoaren bisontearen artean. Hala ere, garai berberakoak zirela diote (Garate eta Rivero,

2015:36). Hau dela eta, seguruenik, “Bisonteen Barrunbea” ezagutzen den errepresentazio berri hau Pirinear Erdi Magdalen aldiko grabatuak dira.

4.Ipar Euskal Herria

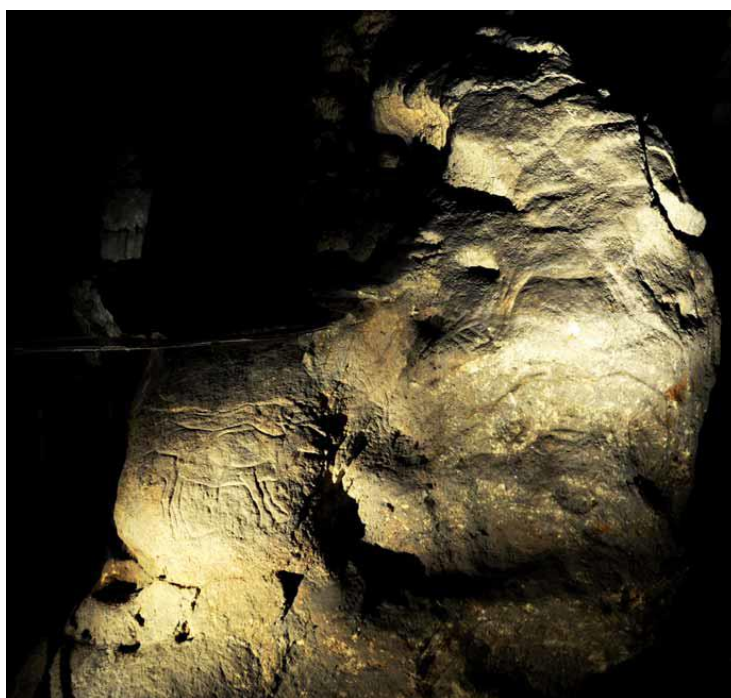
Ipar Euskal Herrian, gaur egun, sei kobazulo ditugu labarretako arteko margoekin. Euskal Herriko beste lekuetan bezala, berriak agertzen ari dira. Erburuan, adibidez, 80 grabaturen berri eman du Diego Garate arkeologoak. Baina, oraindik ez dago lan zientifikoa aurkeztuta. Guk Oxocelhaya (1955), Isturitz (1913) eta Shinikole (1971) haitzuloetan agertutako irudi nabarmenenak aipatuko ditugu.

Gaztelu (Arburua) muinoaren Karstean, hiru solairu jarraitutan bizi izan ziren Goi Paleolitoko gizakiak eta, hirurak apainduak izan ziren. Hala ere, Isturitz-eko haitzuloa ezaguna da bertan aurkitutako objektu higigarriak direla-eta, zehazki, agertutako dozenaka txirulengatik (Ir. 53). Baina, grabatu

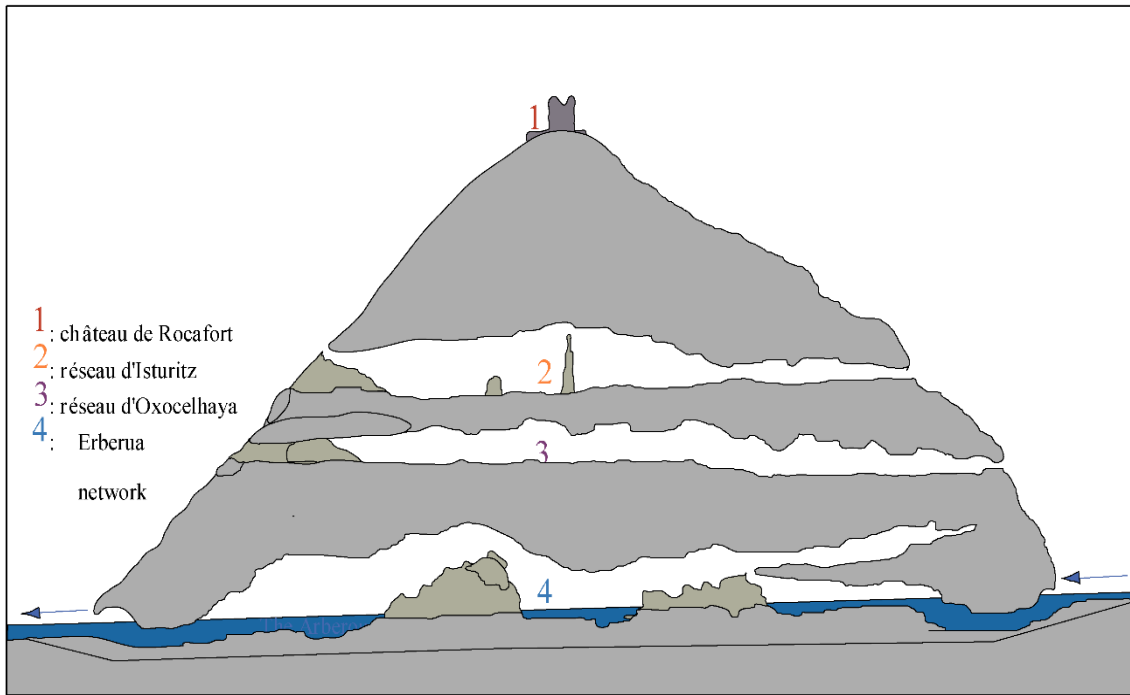


54. Oxocelhayako haitzuloaren Larribau galeriako hormaren gaineko buztin-plakan grabatuak. (Behe Nafarroa). (Aguirre-Mauleon et al, 2012:46)

batzuk ageri dira baita. **Oxocelhaya-n**, adibidez, ugariak dira orban eta marra gorriak. Azkenengo galerian, zaldi grabatu batzuk ageri dira leunki karrakatuaz (Ir. 54). Baita ere, bisonteren bat eta orein txiki bat agertzen dira. **Isturitzen** aldiz, oso ezaguna den baxu erliebe bat daukagu (Ir. 56). Baina, kaltzita, mailukadaz kendu zuten baxu erliebeak oso txikituta daude. Nabarmentzekoa, haragijale baten irudikapena dugula horma honetan, glotoi batena, hain zuzen. Gurean, orain arte, oso gutxi irudikatua agertu den animalia.



56. Animalien irudiak baxu erliebean grabatuak. (Aguirre Mauleon et al, 2010:45)



53. Isturitz-eko planoak. (Pinterest, 2018)

Bestetik, Arbaila mendigunean hiru barrunbe daude. Horietako bat **Sinhikole** deiturikoa. Bertan, zaldiak, bisonte eta ahuntz batzuk ikusten dira. Azpimarratzekoa, beltz kolorean margotuta daudela irudiak. Horien artean, zaldi polikromatu bat daukagu Ekainen aurkitutakoen antzekoa. Ingerada beltzez egindako zaldia ikusten da eta, gorputza gorri argi batez, (laranja dirudi) koloreztatuta dago (Ir.55). Margo eta grabatu hauen datazioa, Kantauri isurialdean nagusiki gertatzen den moduan, Magdalen Aldiko



55. Bi kolorez margotutako zaldia Sinhikole haitzuloan. Soslaia beltzez eta barrualdea laranja pintatuta ditu. (Zuberoa). (Aguirre-Mauleon et al, 2012:47)

margoak dira, hau da, 14.500 eta 11.000 BP urteren bitartean, Diego Garateren esanetan (Aguirre-Mauleon *et al.* 2012:41).

5. Azken aurkikuntzak

Arestian aipatu dugun bezala, egunez egun, margo eta grabatu berriak dituzten kobazuloak agertzen ari dira. Hain zuzen, 23 2000. urtetik 2018. Urtera bitartean (Taula 1). Aurkikuntza hauetan jabetuko gara espeleologoek (ADES, Felix Placer...) eta arkeologia taldeen (Antxieta Jakintza Taldea) garrantziaz margoak eta grabatuak topatzerako orduan. Besteak beste, Armintxe (Lekeitio), Atxurra (Berriartua), Bolinkoba (Abadiño), Morgota (Kortezubi), Ondaro (Nabarniz), Danbolinzulo (Zestoa), Erlaitz (Zestoa), Abittaga (Amoroto), Aitzbitarte III, IV, V, IX (Errenteria), Arbil V (Deba) eta Mendaroko Agerre haitzuloetan labar margoak agertu dira azken urte hauetan. Guztiak Bizkaian eta Gipuzkoan. Beraz, lurraldeka sailkatuko ditugu.

5.1 Gipuzkoa

2009an, Goltzibar-ko haranean, **Astigarraga** deituriko kobazuloan, Jose Antonio Mugika EHUko irakasleak gidatutako taldea kolore gorriko 16 marra pare eta beltzezko gune bat ikusarazi zituzten (Ir. 57 eta 58). Margoen agerpena oihartzun zabala izan zuen hedabideetan. Eta, adituen ustez, margo hauek 22.000-20.000 urte dituzte.



57. Beltzezko gune. (Gipuzkoa Kultura, 2018)

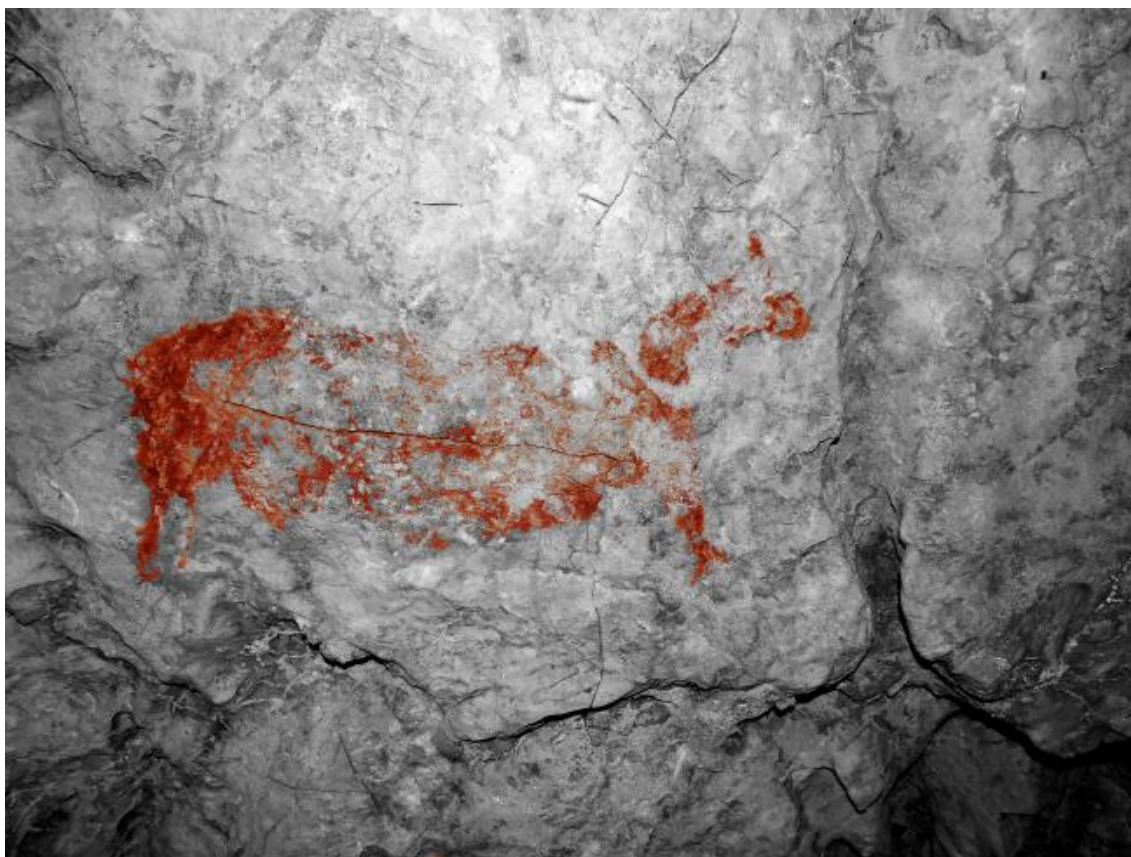


58. Gorri koloreko marrak. (Gipuzkoa Kultura, 2018)

Aurkikuntza	Kobazuloa	Lurraldea
2001	Antoliña	Gautegiz Arteaga, Bizkaia
2004	Rincón	Karrantza, Bizkaia
2004	Polvorín	Karrantza, Bizkaia
2006	Praileaitz	Deba, Gipuzkoa
2009	Astigarraga	Deba, Gipuzkoa
2011	Askondo	Mañaria, Bizkaia
2012	Lumentxa	Ispaster, Bizkaia
2012	Aitzbitarte IV	Errenteria, Gipuzkoa
2014	Morgota	Kortezubi, Bizkaia
2014	Ondaro	Nabarniz, Bizkaia
2014	Danbolinzulo	Zestoa, Gipuzkoa
2015	Erlaitz	Zestoa, Gipuzkoa
2015	Aitzbitarte III	Errenteria, Gipuzkoa
2015	Aitzbitarte V	Errenteria, Gipuzkoa
2015	Aitzbitarte IX	Errenteria, Gipuzkoa
2015	Bolinkoba	Abadiño, Bizkaia
2015	Abittaga	Amoroto, Bizkaia
2016	Astuigaña	Zestoa, Gipuzkoa
2016	Atxurra	Berriartua, Bizkaia
2017	Armintxe	Lekeitio, Bizkaia
2017	Arbil V	Deba, Gipuzkoa
2017	Aitzbitarte IV	Errenteria, Gipuzkoa
2018	Agerre	Mendaro, Gipuzkoa

Taula 1.Eder Lekuona-k egindako taula 2018.11.28.

1980az geroztik ezaguna zen **Dabolinzulo**-ko barrunbea Zestoan. Baina, 2014an, Antxieta Jakintza Taldeak bertan aurkitutako labarretako margoak aditzera eman zituen (Gipuzkoako Foru Aldundia, 2014). Bertan, ikerketa sakonago baten faltan, gutxienez bost animalien irudiak antzeman dira (Ir.59). Horietako bi, orein eme bat eta ahuntza bat dira. Beste animalien irudiak, aurkintzen diren egoera kaxkarra dela-eta ez dira antzemate zein animalia klase diren. Irudi guztiak burdin oxidoz eginak daude. Horietako batzuetan, tanponatu teknika antzeman daiteke. Eta, irudian agertzen den orein emea, barrualdea gorritz beteta dauka. Adituen ustez, 33.000-18.000 urteen artean egindako margoak dira, Gravette Aldikoak, hain zuzen. Gurean, Arenazan aurkitu dezakegu hauek bezalako teknikarekin egindako margoak. Kantauri isurialdean ere, badaude beste zenbait koba margo-teknika hauekin: Covalanas, El Castillo edo La Pasiega, besteak beste.



59. Danbolinzulo. Gorritz margotutako Animalia baten errepresentazioa. (Gipuzkoako Foru Aldundia,2018)

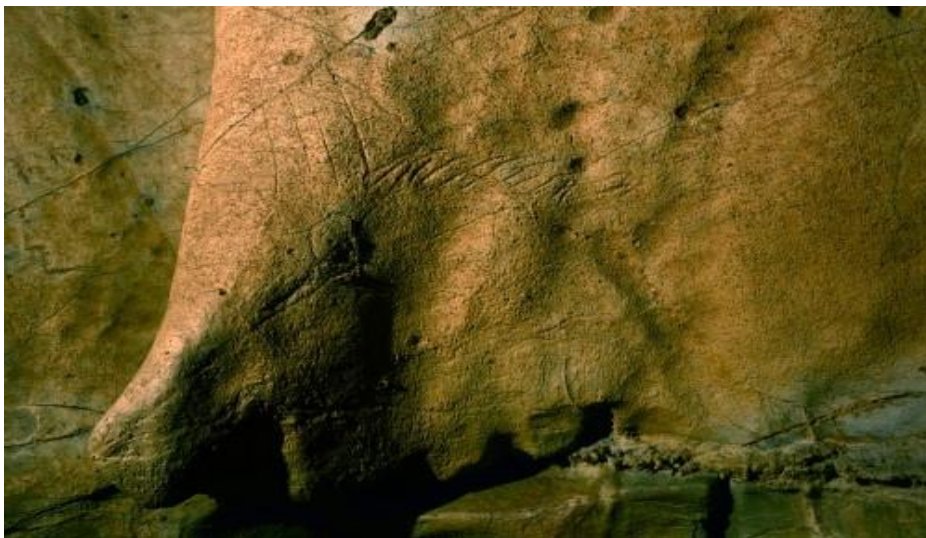
2015ean, **Erlaitz** (Zestoa) kobazuloaren berri izan genuen. Antxieta Jakintza Taldeak egindako agerraldian (Gipuzkoako Foru Aldundia, 2015), labar-arteko grabatuen presentzia nabarmendu zuten. Leize honetan, zortzi animalien grabatuak topatu bait zituzten. Horien artean, zaldi, orein eta uroak (Ir.60) ditugu aipagai. Beste marra/irudi gehiago topatu dira baita. Baina nahiko egoera kaxkarrean edo zehaztu gabekoak direnez, ikerketa berrien emaitzei itxaron beharko dugu. Grabatuen data zehatzik ez badago ere, adituek 22.000 eta 15.000 urte artean egindakoak direla diote. Beraz, Danbolinzulo (zaharragoak) eta Ekain (berriagoak) haitzuloen artean kokatu beharko lirateke, hau da, Solutre Aldi garaikoak, hain zuzen. Grabatuak oso sarbide zaila duen harrizko panel batean aurkitzen dira, eta, grabatuak harrizko instrumentu batekin eginda daude, 2-3 mm zabalerako marrekin. Erlaitzen agertutako grabatuak antza daukate Bizkaian El Rincón-

eko haitzuloan agertu zirenekin. Antzekotasun horiek, Castillo, La Pasiega eta Las Chimeneas kobazuloekin ere nabariak dira adituen arabera.



60. Uro baten grabatua, adarrak “u” forman dituena. (Gipuzkoako Foru Aldundia, 2018)

2015ean baita, Diego Garatek gidatutako taldea, Aitzbitarteko kobazuloetan, margo eta grabatu berrien informazioa helarazi ziguten. Hain zuzen, **Aitzbitarte III, IV, V eta IX** agertu ziren margo eta grabatu berriak. Aitzbitarte III-n zenbait bisonte, ahuntza bat, orein bat eta zaldi baten grabatuak agertu ziren. Hauekin batera, nabarmendu behar da arroka baten forma erabiliz, zaldi baten burua irudikatu dela (Ir.61). Adituen ustez, grabatu hauek Aurignak Aldikoak dira. Beraz, gaur egun gurean aurkitzen ditugun



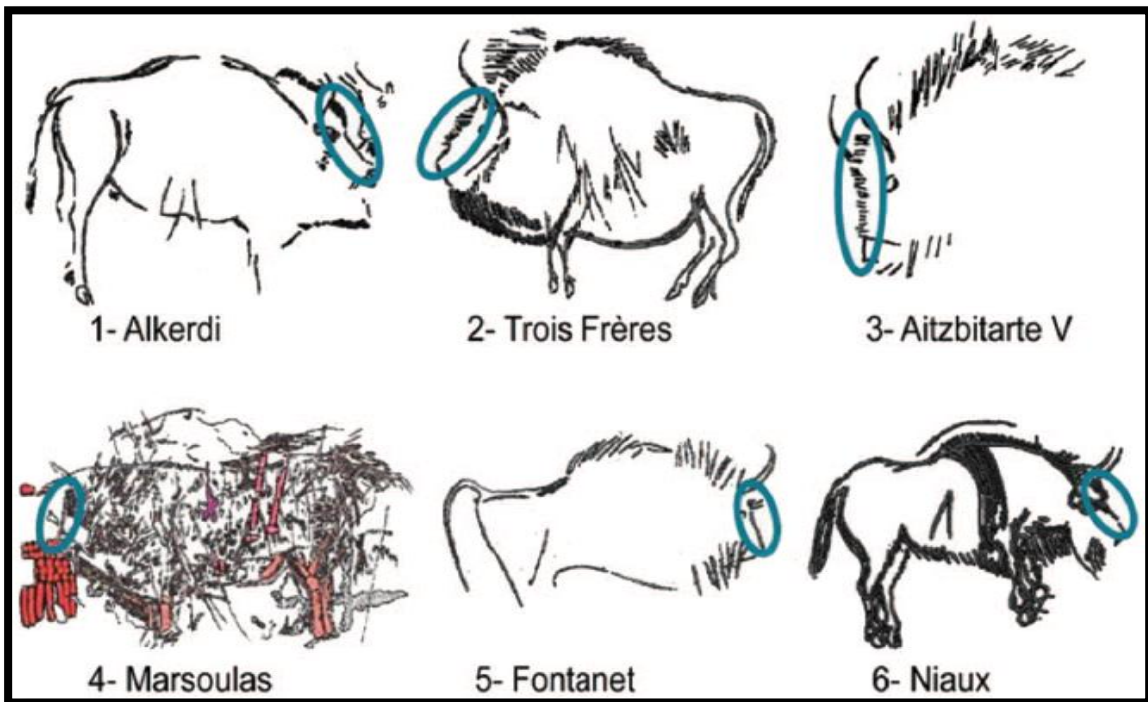
61. Zaldi baten burua euskarria baliatuz. (Gipuzkoako Foru Aldundia, 2018)

zaharrenetarikoen artean kokatu behar ditugu. **Aitzbitarte V** kobazuloan Magdalen Aldiko 4 bisonte grabatuak agertzen dira (Ir. 62) . Irudian ikusten den moduan, grabatuaren gainean norbaitek egindako grafitia ikus dezakegu. Tamalez, maiz gertatzen



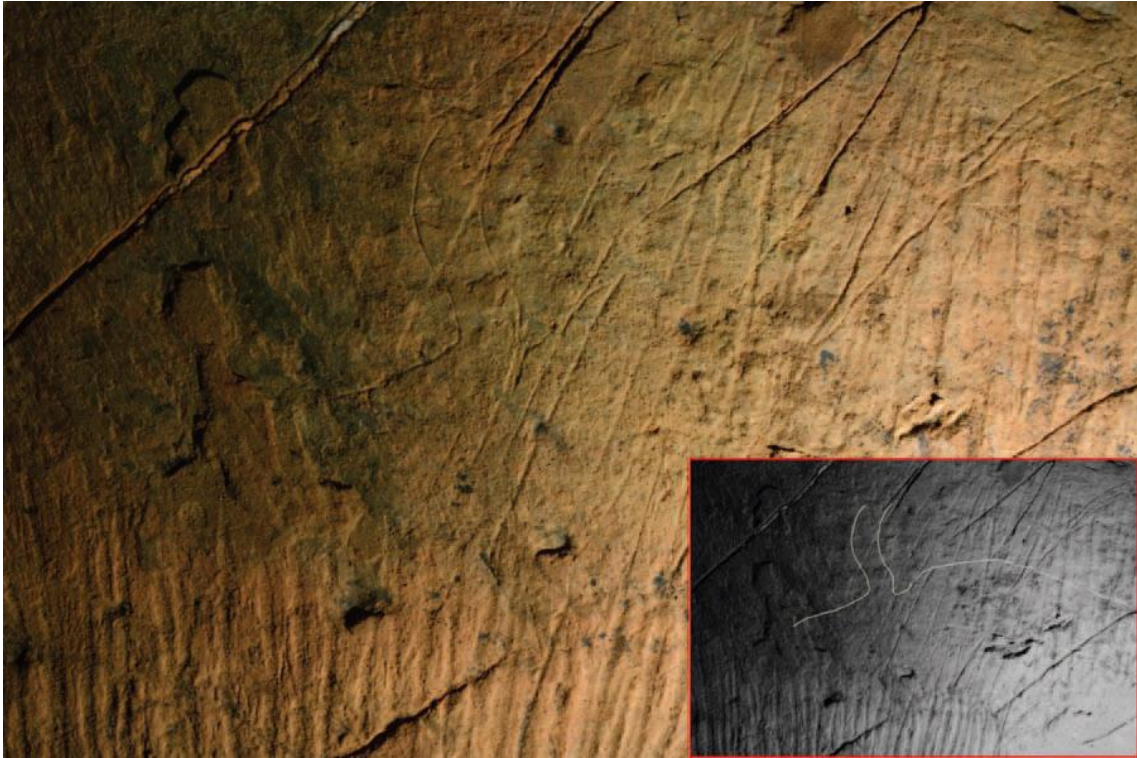
62. Bisonte baten grabatua gainean grafiti bat duelarik eta bere kalkoa. (Garate, 2018:187)

den egoera gure kobetan. Bestetik, ikuspegi tekniko batetik, antzeman daiteke bisonte hauen muturra edo aurpegiaren aurrekaldea antza handia daukatela Alkerdin agertu izan direnekin, besteak beste (Ir. 63).

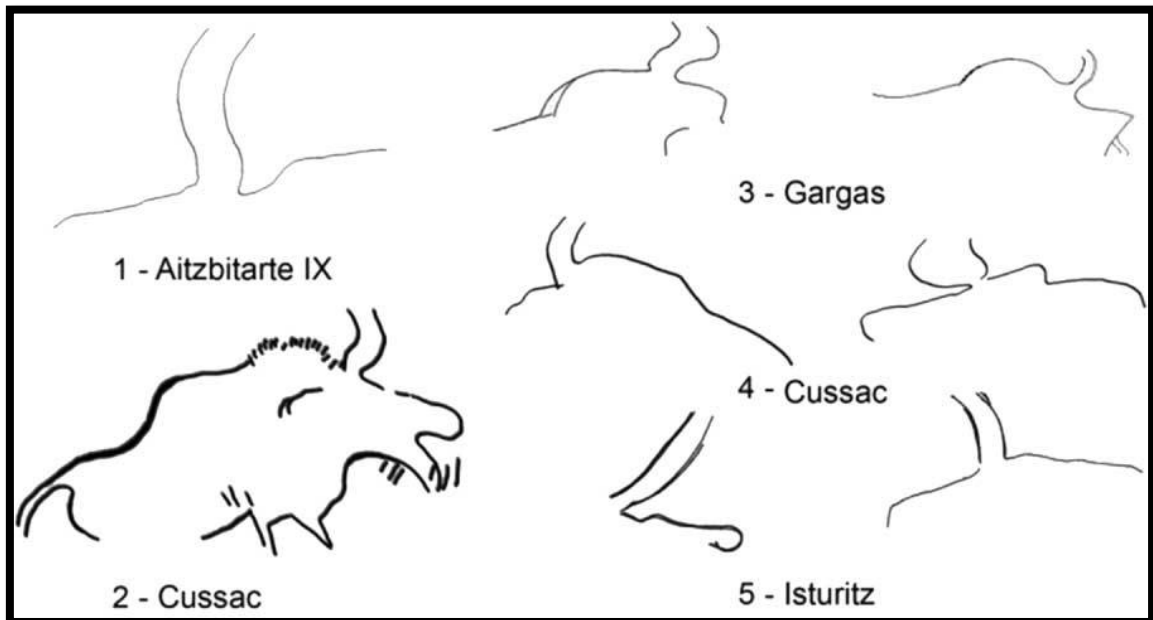


63. Alkerdin bezalako ezaugarriekin agertu diren beste zenbait bisonte. (Garate, 2018:189)

Aitzbitarte IX koban, Gravettiar Aldiko grabatuak agertu dira kobazuloaren horma batean (Ir.64). Marka horien artean, bisonte baten eskema antzeman dezakegu. Bisonte honek, antza dauka Isturitzen agertutako bisonteekin (Ir.65); behintzat, adarrak irudikatzeko orduan.



64. bisonte baten grabatua. (Garate, 2018:184)



65. Aitzbitarte IX-n bezalako bisonteak. (Garate, 2018:184)

Astuigañako haitzuloaren grabatu multzoa, 2016an aditzera eman zuen Antxieta Jakintza taldeak (Gipuzkoako Foru Aldundia, 2016). Haitzulo txiki hau Zestoan kokatzen da. Bertan; esan bezala, leku estu eta deseroso batean grabaturiko zenbait marrazki agertzen dira. Harri baten laguntzaz, horman zuzenean eginda daude. Grabatu horietan,

animali batzuen ingerada markatuta dago eta, adituen ustez, grabatu hauen datazioa 13.000-12.000 urte gora-beherakoa izango dute. Beraz, Magdalen Aldiko labarretako artea litzateke. Agertzen diren animalien artean, orein eme bat (Ir.66) eta ahuntz bat identifikatu dituzte. Hauez gain, ikertzen jarraitzen dute zehaztu gabeko beste lerro batzuk.



66. Astuigañan agertutako orein eme baten grabatua. (Gipuzkoako Foru Aldundia, 2018)

Hauekin batera, ezin dugu **Aitzbitarte IV** aipatu gabe utzi. 2017ko ekainaren 6n, Felix Ugarte espeleologia taldeak, zaldi eta bisonteen 15 margo berri gehi bi bulba aurkitu baitzituen Errenteriako haitzulo honetan. Bulben agerpena aipagarria da zeren



Euskal Herrian, orain arte ikusi gabe genituen (Ir.67). Honez gain, margoen teknikari buruz aipamena egin behar dugu. Margo hauek buztinaren gainean eginda baitaude (Ir. 68,69). Bisonteari bolumena emateko, buztina eskuekin eraldatuz lortu egin zuten. Teknika hau oso ezohikoa da gurean. Kantauri isurialdean, gaur egun irudi bakarrak dira Ekainen, aurrerago ikusiko ditugun moduan, berriki aurkitutako grabatuekin batera. Hala ere, maisutasun handi batekin eginda daude. Eta egileak erakutsitako trebezia handia da oso, adituen ustez. Berriz ere, haitzulo askotan gertatzen den moduan margo hauen kokapena da. Heltzeko leku zail batean aurkitzen baitira. Datazioari dagokionez, margo hauek, Garateren esanetan 14.000 urte inguru izango dituzte.

67. Aitzbitarte IV-n agertutako bulba. (Garate, 2018:190)

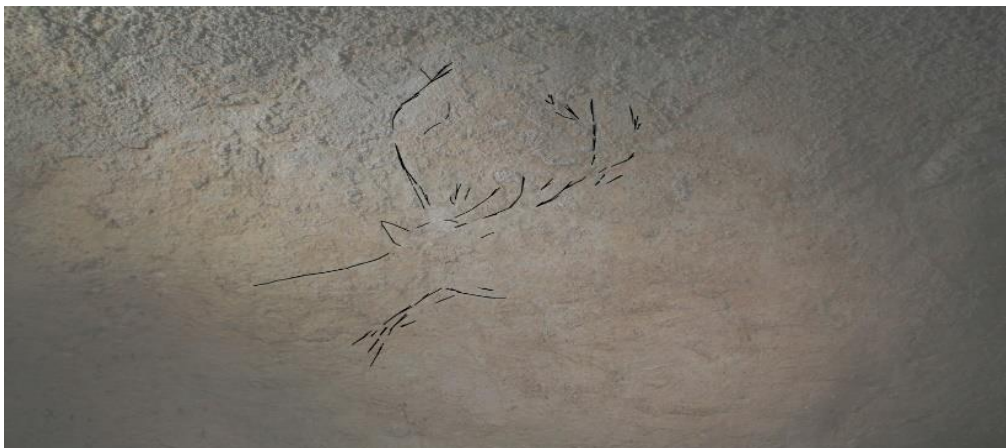


68. Harrizko zulakaitz batekin egindako bisontea. (Garate, 2018:190)



69. Buztinean irudikatutako bisontea. (Garate, 2018:190)

Arbil V (Deba), Lastur bailarari begira dagoen aldean, lehendik ezaguna zen kobazulo hau, baina 2017ra arte ez dugu izan labar-margoen berri (Gipuzkoako Foru



70. Elur-orein baten burua adarrekin. (Gipuzkoako Foru Aldundia, 2018)

Aldundia, 2017). Gipuzkoako beste haitzuloetan bezalaxe, Antxieta Jakintza Taldea izan da aurkikuntzaren berri eman duena. Margo hauen egiazkotasuna Alvaro Arrizabalaga eta Maria Jose Iriarte EHUko Historiaurreko adituak baieztatu dituzte. Agertutako



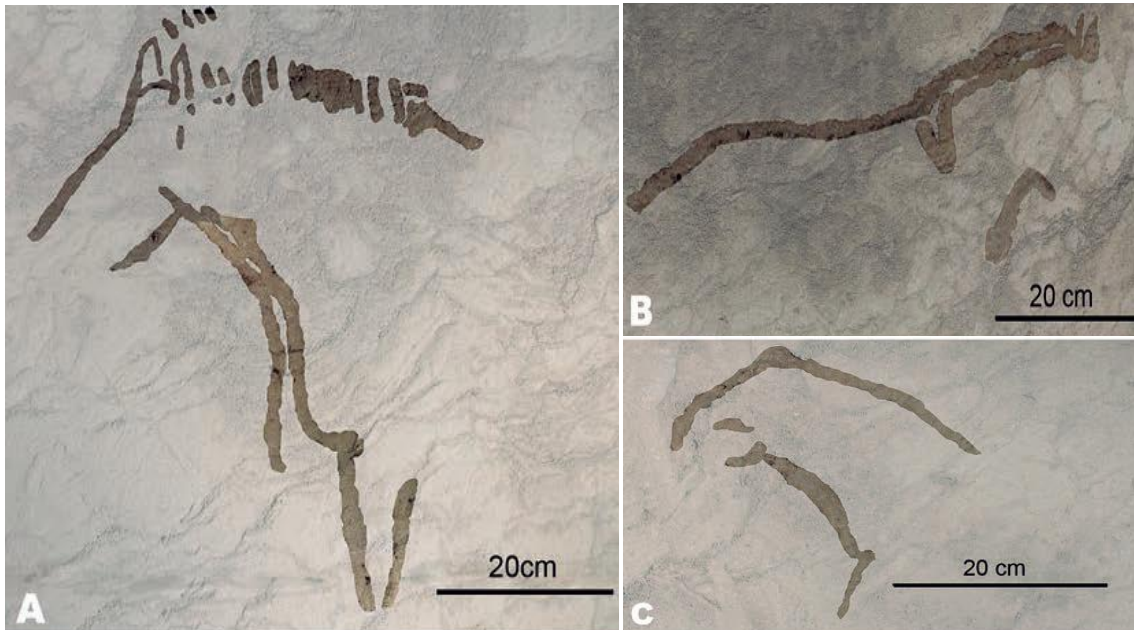
71. Orein eme baten silueta. (Gipuzkoako Foru Aldundia, 2018)

ebidentziekin lau animalien figura zehaztu dira. Bi osorik eta beste biak partzialki (Ir 70 eta 71). Figura osoa orein eme bat da eta bestea orein ar bat, seguruenik elur-orein bat. Grabatuen kronologia, espezialisten arabera, Magdalein Aldikoak lirateke. Bestetik, kobazuloaren zabalera handia denez, espero dezakegu agerpen berriak izatea etorkizunean.

Gipuzkoan jarraituz, Mendaroko **Agerre** kobazuloa aspalditik ezaguna zen Alvaro Arrizabalagak prentsaurrekoan azaldu zuen moduan (Berria, 2018). Kobazulo honetan, ahuntz baten aurpegia duen zintzilikarioaz aparte, labar arteko margoak aurkitu zituzten. Labar margo hauek 22.000 urte baino gehiago dituztela uste dute espezialistek. Bertan, puntuez osatutako ilera bat antzeman daiteke irudi figuratibo bat izango zena, baina, oraindik ez dago argi zein animalia den. Argi dagoena, ordea, teknika da. *“okrearen pigmentu gorria eta ura nahasi eta hatz puntarekin eginak daude irudiak. Margo arrasto gehiago ere atzeman dute inguruan, eta litekeena da figura gehiago agertzea aurrerago”* Blanca Otxoa arkeologoaren hitzetan. Beraz, teknika hau, ezaguna egiten zaigu inguruko kobazuloetan aurkitua izan delako baita. Adibidez, Askondon eta Areatzan, hurrenez hurren.

Azkenik, berriz ere, **Ekaingo** kobazuloa dugu hizpide. Grabatu berriak agertu baitira. Blanca Ochoa-k gidatutako taldeak, buztinezko horma batean, La Fontana izenez ezagutzen den konduktuan, Azkenzaldei galerian, eskuz egindako lau zaldiren grabatuak ageri dira (Ochoa *et al.* 2018:148) (Ir.72). Ochoaren ustez, ez daude era egoki batean kontserbatuta marraskatuak izan direlako. Eta dataziori buruz, Magdalen Aldikoak direla uste dute. Hala ere, buztinaren gainean eginda daudenez, ezin izan dute datazio zuzenik egin ez baitaude elementu organikorik edo kaltzita zatiak grabatu hauetan (Ochoa *et al.* 2018:151). Euskal Herrian, buztinaren gainean egindako grabatuak nahiko ezohikoak dira. Lehenago aipatu dugun moduan, Aitzbitarte IV kobazuloan agertu ziren 2017an.

Hala ere, erabilitako teknika grabatuak egiterakoan desberdina da. Teknika hau Kantauri Isurialdean Las Chimeneas kobazuloan ikusi dugu.



72. Ekainen agertutako 3 zaldi berrien grabatuak.. (Ochoa et al, 2018:146)

5.2. Bizkaia

2011an, Mañarian (Bizkaia) **Askondo** kobazuloan aurkitutako labar margoez berri izan genuen. Joseba Rios, Ander Ugarte eta Diego Garate-k ezustean topatu zituzten kobaren gaur egungo egoera aztertzen zeudenean (Euskonews, 2011). Bertan, ikerketa sakonago bat egin ezean, 38 irudi zehaztu dira: hamar zaldi gorri, zaldi bat grabatuta, giza esku gorri bat, bi marra gorri paralelo, besteak beste, dira agertutako ebidentziak (Ir. 73 eta 74). Baita ere, hezur bat agertu zen pareta baten pitzaduran. Orein batena, hain zuzen.



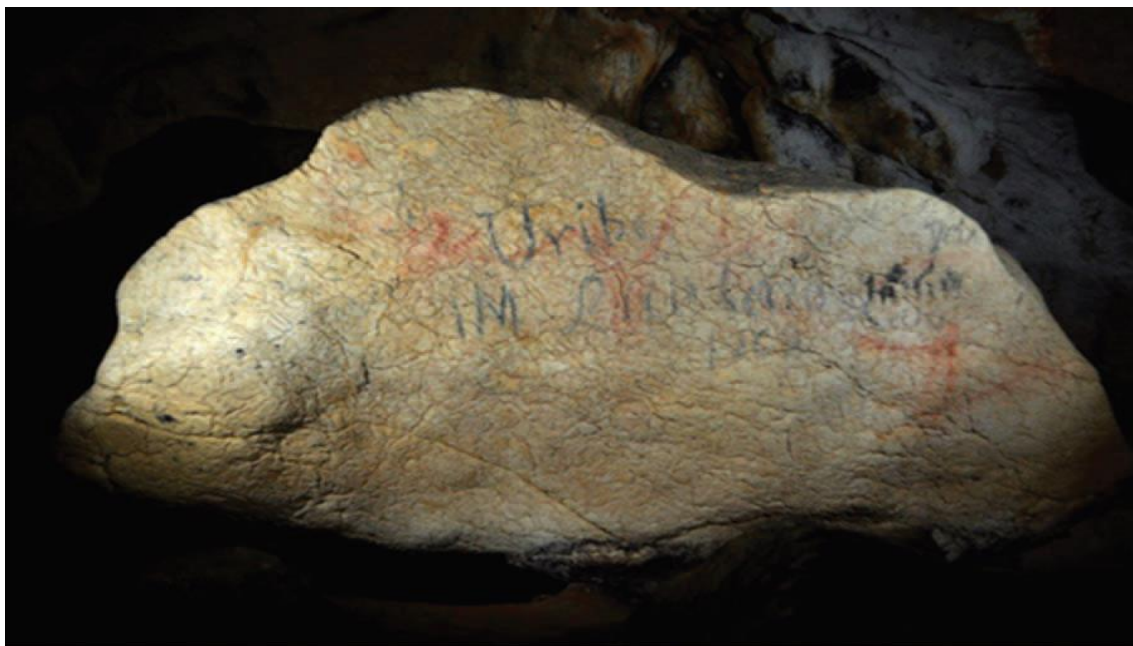
73. Giza-esku gorri baten positiboa. (Euskonews,2018)

C14 datazioa egin eta gero, 23.800 urte dituela ezan digu (El Mundo,2013). Atxurran ere, agertu zen bisonte baten orpoa horma baten arrakalan. Margo eta grabatuen datazioari dagokionez, Gravette Aldikoak direla diote adituek, 28.000-20.000 urte artean. Gurean, Danbolinzulok dauka hauek bezalako margoak.



74.. Zaldi baten soslai kolore gorritz egina. (Euskonews,2018)

Lumentxa, Ispaster, Lekeitiotik hurbil aurkitzen den kobazuloa dugu. 2012an, Diego Garate eta Joseba Rios-ek labar arte irudiak aurkitu zituzten kobazulo honetan. Okrez marrazturiko bisonte bi (Ir. 75) eta zaldi buru bat, kobazuloan zehar dauden orban eta trazu gorriekin batera. Margo hauen datazioa 14.000-12.500 urtekoak dira (Garate, Rios eta Ruiz, 2013:23). Eta, irudian ikusten denez, pintura hauen gainean grafitiak egin dituzte Lumentxan, Aitzbitarten edo Santimamiñen bezala. Irudi hauetaz egin beharreko beste aipamen bat ingerada naturalaren erabilera, hau da, jatorrizko arroka erabili zuten bisonteak irudikatzeko. Ekainen edo Altxerrin teknika honen erabilera baita ikusi dugu.



75. Bi bisonteen ingerada arrokaren euskarriaz baliatuta eta grafitiak beraien gainean. (Garate, 2018:188)

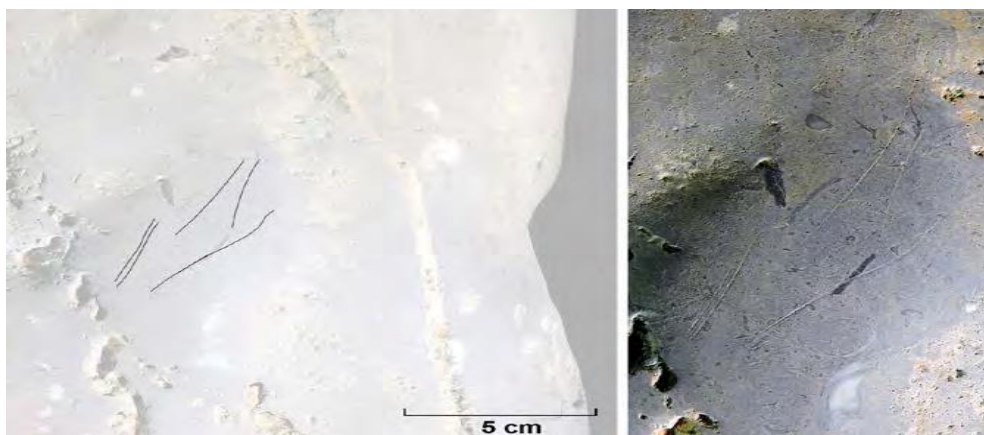
Morgota kobazuloko labar arteko margoak ADES espeleologia taldeak aurkitu zituzten 2014ean. Kobazulo hau Bizkaian aurkitzen da Santimamiñe eta Atxondotik oso gertu. Bertan, 15 irudi, gehienak ez-figuratiiboak antzeman dira gorritz margotuak (Ir. 76). Ezaugarri formal eta teknikoak Magdalen Aldiko margoak direla baieztatzen digute (Garate et al. 2014:72).



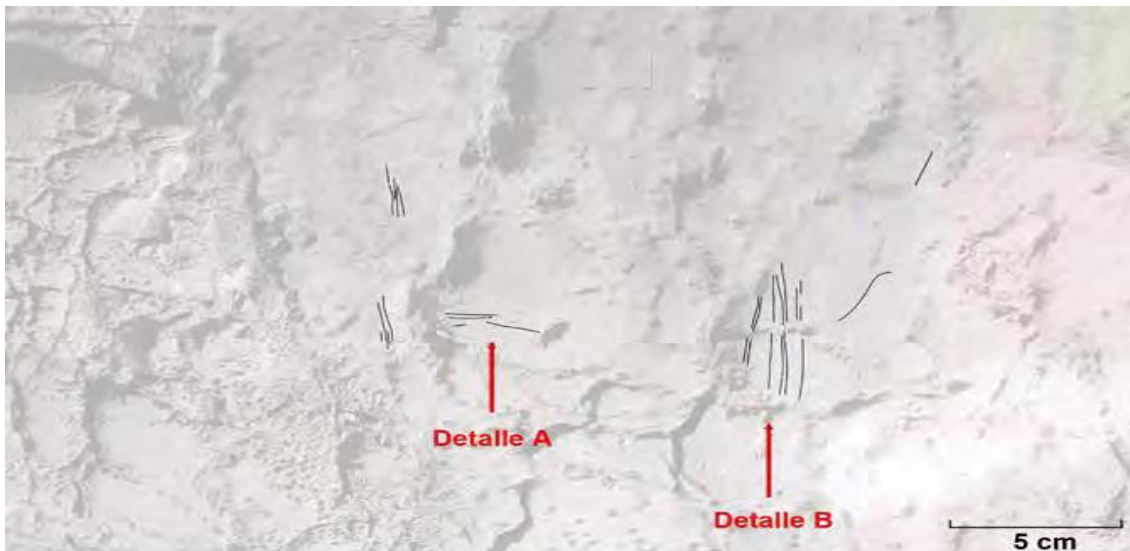
76. Morgotan agertutako animala gorri baten gorpua. (Garate et al, 2014:72)

2014ean baita, **Ondaro** kobazuloan margoak agertu ziren ADES espeleologia taldeari esker. Busturia aldeko kobazulo honetan dozena bat unitate grafiko ez figuratiiboak Magdalen Aldikoak dokumentatu dira (Arkeoikuska 2015:252). Zehazki, eskuineko paretan gorantz egiten duen alboko erlantz baten luzeran daude denak, ezkerreko paretan ikus daitezkeen motibo bat izan ezik. Oso kontserbazio txarrean aurkitzen dira. Honekin batera, **Abittaga** kobazuloa aipatu behar dugu. Amorotoko kobazulo honetan, 2015ean, 11 orban gorri itxuragabe bereizi zituzten ADESeko kideak kobako sarreran (Arkeoikuska 2015:175). Margo hauek Aurignac Aldikoak direla uste dute adituek, beraz, Altxerri B eta Aitzbitarte III kobazuloekin batera, Euskal Herrian gaur egun arte aurkitutako zaharrenak lirateke.

2015ean, **Bolinkoban**, Abadiñon, forma lineala duten bi grabatu multzoren berri izan genuen Marcos García-Díez EHUko ikerlariaren eskutik. Baina, kontserbazio egoerak ezartzen duen mugaketa kontuan izanik, horietako batek zoomorfo bat izan litzakela iradokitzen digu García-Díez-ek. Hipotesi hau onartuz gero, Magdalen Aldiko



77. Bolinkobako grabatu multzo baten kalkoa (García-Díez, 2015:170)



78. Bolinkoba 2. grabatu-multzoaren kalkoa (García-Díez, 2015:169)

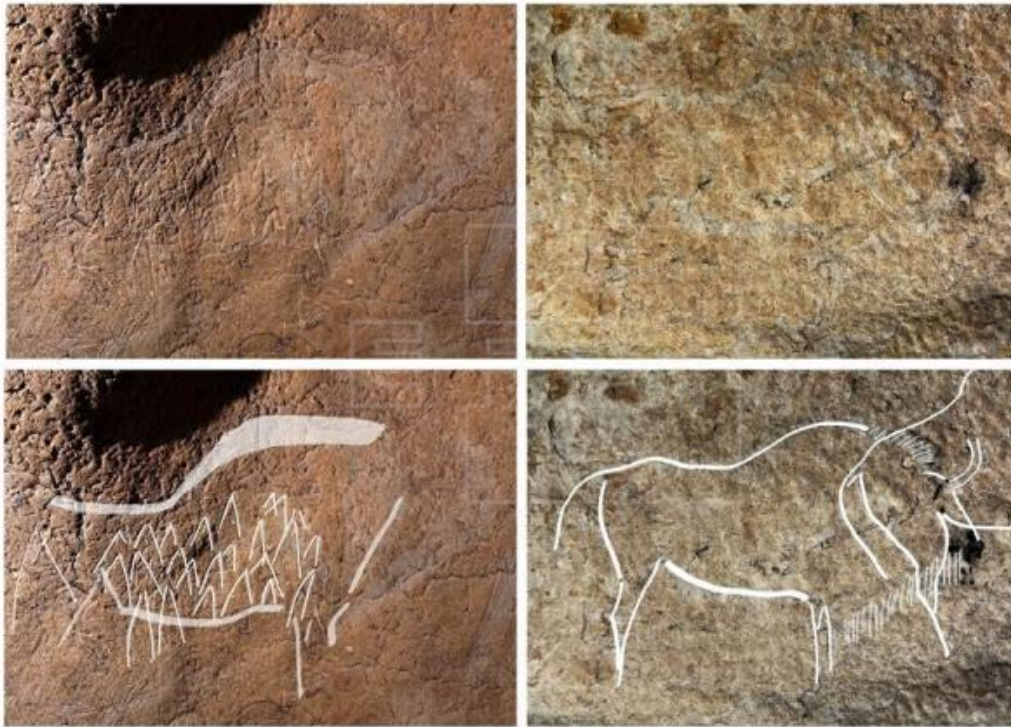
grabatuak lirateke. Baina, esan dugun moduan, ezbaian daude iradokizun hauek (García-Díez, 2015:170) (Ir. 77-78).

Bestetik, gaur egungo labarretako artearen aurkikuntzen harira, **Atxurra**-ko kobazuloan aurkitutako grabatuak nabarmendu behar ditugu. Atxurrako kobazuloa



79. Bi zaldien grabatua. (Garate, 2018:190)

Berriatuan aurkitzen da, Bizkaian. Bertan, Diego Garate arkeologoak gidatutako ekipoa 100 grabatu baino gehiagoren berri eman zuten 2016ko maiatzean ikertutako 14



80. grabatuak eta kalkoak, Atxurra. (Garate, 2018:192)

paneletan. Zaldiak eta bisonteak dira nagusi grabatuen artean eta, 12.500 eta 14.000 urteko datazioa dute, hots, Erdi-Goi Magdalen Aldia (Ir. 80).

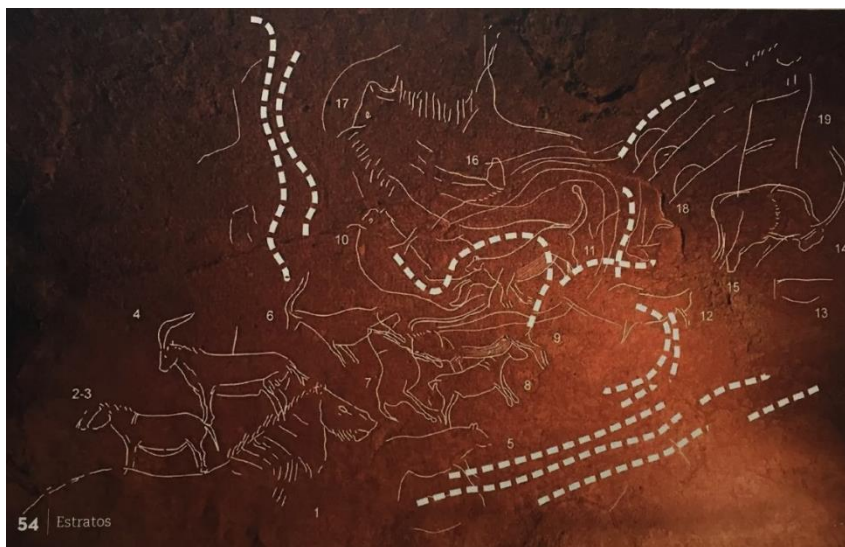
Jose Miguel de Barandiaran-ek 1934an industu zuen kobazuloa. Baina, gaur egun arte ezustean pasatu dira erlaintz arriskutsu batean daudelako. Kobazuloaren sarbidetik 300 bat metrotara eta 4 metroko altueran aurkitzen dira grabatu hauek katazulo bat igaro eta gero. Garateren esanetan, zaila zen margo hauek ikustea. Beraren ustez suharriekin egina daude, zulakaitzekin ziurrenik. Baina, galdu dute izan zezaketen koloreak, ikatza adibidez. Irudien artean, bisonte bat nabarmentzen da hogeitaz gora gorputzean dituen eta aurreko irudian ikusgai dugu.

Azkenik, **Armintxen** (Lekeitio), berriki, 50 grabatu baino gehiago agertu dira etxebizitza komunitate baten beheko aldean. Gehienak, animaliak eta, Elena García-ren artikuluan (García, 2017), “Kapera Sixtino” baten aurrean gaudela ezaten du. Gu hain urrun ez gara joango. Bakarrik, aditzera emango ditugu gaur egun argitaratu diren datu garrantzitsuenak. 12.500 eta 14.000 urte bitartean egindako grabatuak lirarteke adituen arabera.

Mikel Urzueta, Bizkaiko Foru Aldundiko arkeologoak dio *“Estamos frente a uno de los hallazgos recientes más impactantes y espectaculares de la Península Ibérica”* (García, 2017:55). Urzuetarentzat, grabatuak ikusgarriak eta oso ondo kontserbatuak daude (Ir. 81). Grabatu hauek Saguzarrak Espeleologia Kirol Elkarteak (ADES) aurkitu zituen Lea-Artibaiko eskualdean egindako irteera batean. Aurretik, kobazulo honen berri bazeukaten baina, etxebizitza batzuen azpikaldean zegoenez, zirudien “desagertua” zegoela. Kobazulo honetan sartzeko, eskailera baten beharra daukazu eta, bertatik igaro behar duzu pareta estu batzuetatik. Behin hemendik igarota, Urzuetaren esanetan, ganbara

batetara heltzen zara “santutegi” bat dirudiena. Hemen, 15 metroko bobedan, agertzen dira 50 grabatuak.

Grabatuak, kolpekari batekin eginak daudela esaten du Mikelek. Gainera, egilearen trebezia azpimarratzen da. Zenbait grabatuk marra bat bakarrik daukate-eta. Grabatuen artean 18 zaldi, 5 ahuntza eta bi bisonte ageri dira. Baina, badaude bi lehoi zeinak balore berezia ematen die hemen aurkitutako grabatuei. Biak hobeezin margotuak daude eta, horietako bat buztana tente dauka (Ir. 82). Eta, Kantauriar arte paleolitoan, orain arte agertu gabe zegoen lehoiaren figura nabarmendu behar dugu.



81. Armintzeko “Kapera Sixtinoa”. (García, 2017:54)

Azpimarratzekoa ere, agertu direla grabatu abstraktuak iltze eta “p” forma dituztenak. Momentuz, ez dakite, bere esanahia zein den. Seinua hauek Frantziako hegoaldeko kobazuloetan agertu dira baita. Bestetik, nabarmentzekoa da espeleologo talde hauen lana gaur egun paleolitoko artearen inguruan. Hauen lana, arkeologoen lanarekin batera, ahalbideratu dute azken urteetan labarretako artea zeukaten 13 aztarnategi berri topatzea. Teknika eta analisi berriei, gehitu behar zaio gai honekiko hezkuntza jasotzea. Ahalbideratu duena espeleologoek paretak beste begiekin begiratzea. Eta begi-bistakoa denez, lanak bere fruituak ematen ari ditu.



82. Armintzeko lehoia. (García, 2017:55)

6.Ondorioak:

Beraz, gehiegi luzatu gabe, ikusten dugu Euskal Herria deitzen diogun eremu geografikoari, bat egiten duela Kantauriar isurialdean eta Frantziar hegoaldean aurkitutako labar-artea daukaten kobazuloekin. Gaur egun, Diego Garateren esanetan, 30 kobazulo inguru ditugu labar-artearekin Euskal Herrian eta, begi bistakoa denez, egunegun zifra hori handituz doa. Arkeologia taldeak eta espeleologoek lanari esker margoak

zituzten kobazuloak era egokiago batean aztertzeak, posibilitatu izan dute margo eta grabatu berriak aurkitzea. Mapa honetan (Ir. 83), ikus ditzakegu 2000. urte arte eta 2000.



83. Nerbioi eta Adour ibaien artean, gaur egun ezagutzen ditugun labar artea duten kobazuloak (Agerre falta da). Beltzez daudenak: Magdalen Aldikoak. Gorritz daudenak: Aurre Magdalen Aldikoak. 2000. urtean baino lehenago topatutako labar-irudiak: sinbolo beltza, geroago topatuak: sinbolo txuria. (Garate, 2018:181)

urtetik ona izandako bilakaera. Kokapen hau dela-eta, ikerlari batzuek, J. M. Barandiaran (1953) eta Arrizabalaga geroago (2007), herrialde honetaz “encrucijada” batean dagoela esaten dute. Kokapen honetan egoteak, Barandiaran (1953. 1973ean berraz:9) bezalako adituentzat, honako gogoeta egitera behartzen digu: “*que el estudio de la prehistoria vasca debe basarse tanto en el material proporcionado por la investigación de los Pirineos occidentales como en el de los países aledaños*”. Hortaz, ageria da Goi Paleolitoko fase askotan, lur hauek, kultura eta pertsona talde ugariaren igaroleku izan direla (Ir.84). Horregatik, adibidez, Santimamiñen, Ekainen edo Etxeberrin aurkitzen ditugu zaldi berberak. Ezaugarrien difusio zona nuklear bat ez dago. Interakzioak ematen dira noranzko batean zein bestean. Hala ere, Gipuzkoari dagokionez, aurkikuntza hauek ez dira kasualitate hutsa. Antxieta Jakintza Taldea EHUKo Historiaurreko espezialistekin batera egindako lan amankomuna fruituak ematen ari ditu. Orain arte aipatutako aurkikuntzak, “*Korridore bat ari zaigu marrazten, eta horrek markatzen du ehiztari biltzaileen taldeek zer mugikortasun zuten Goi Paleolitoan Gipuzkoa zeharkatzeko*”. Arrizabalagaren hitzetan, *Historiaurreko autobidea* gailentzen hari den hipotesiaren aurrean gaude.

Aztertutako kobazuloak, aditzera ematen digute, gure inguruneko kobazuloetan bezala, teknika eta irudi gehienak landu eta agertu direla. Oreinak, zaldiak, bisontak, ahuntzak edo uroak dira gehien errepresentatzen diren irudiak Kantauriar isurialdean. Euskal Herrian, aurreko guztiak agertzen dira baita, baina, bisontea eta zaldia dira, hurrenez hurren, gehien agertzen direnak gure kobazuloetan. Beraz, Garate bezalako



84. kultura ezberdinen igarobideak. (Garate, 2018:170)

adituek, ekialdeko eta Pirinioetan aurkitzen diren animaliak, gure eremu geografikoan agertzen dira baita. Badira, Garateren esanetan, zenbait gai edo irudikatze-ohitura, kantabriar mendikatearen mendebaldetik Pirinioetako ekialdera errepikatzen direnak, etenik izan gabe ia 800 kilometroko lur zerrenda batean (Aguirre-Mauleon *et al*, 2012:42). Aldiz, mamutak edo errinozerontek ez ditugu topatu gurean. Sanchidrínen esanetan, animalia hauek, labar-arteari dagokionez, ez dute Pirinioetako muga gurutzatzen (Sanchidrín, 2001:236). Mamutak, aldiz, El Castillon edo Gaztelako Mesetan (Los Casares) ikusiak izan dira. Antropomorfoak orokorrean, gutxi batzuk agertzen dira labar-artean. Gurean, Arenazako koban grabatu bat aurkitu da bakarrik. Irudi antropomorfoekin batera, eskuen presentzia gurean oso eskasa da.

Kobazuloen sarrerak, aztertutakoak behintzat, aditzera ematen digute sarbide zaila zutela eta; normalean, margoak eta grabatuak zeuden galerietara ailegatzea ez zen lan erraza izaten. Armintxe, Ekain, Aitzbitarten edo Alkerdin garbi ikusten den gauza da. Gauza bera gertatzen da azken aurkikuntzekin. Armintxen eta Atxurran grabatuetaraino heltzea ez da lan makala. Alkerdiren kasuan. Grabatuak egitea, ez zen izan lan erraza artistarentzat. Postura txarretan eta oso leku gutxiko eremu batean bait zeuden. Egoera hau beste kobazulo batzuetan gertatzen da baita. Adibidez, Altamiran (Kantabria), “bisonteen gelan”, Lurretik sabaiaraino metro erdia baino ez dago. Bestetan, ordea; Santimamiñe kasu, lagundu behar dira elementuez zeinak aldamio funtzioa egingo zuten. Egoera hau, Lascaux-en ematen da, Sanchidrián-ek bere liburuan honako hau dio: “*el matrimonio Delluc detectó una serie de oquedades y repisas naturales situadas aproximadamente a la misma altura, donde fueron introducidos y apoyados los correspondientes troncos del entarimado, exhumándose además en las excavaciones efectuadas en la sala fragmentos de cuerdas que sujetarían los maderos*” (Sanchidrián, 2001:205). Beraz, zenbait kasutan, ondorioztatu dezakegu errepresentazio hauek burutzea ez zela lan erraza izaten. Bederen, logistika baten beharra zeukaten beraien lana egiterako orduan.

Irudien errepresentazioei dagokionez, nabaria da perfilez irudikatzen dituztela margotzerako orduan. Nekez topatu daiteke aurrez egindako errepresentaziorik. Egoera hau ikertutako kobazulo guztietan ikus daiteke. Honekin batera, nabaria da nahita egindako deformazioak. Behin eta berriz errepikatzen dira animalien errepresentazioetan, hots, proportzionaltasuna ez dela errespetatzen. Gorpuak ez dira errealtatean ziren bezala

irudikatzen. Animalien gorputzeko zenbait parte nabarmendu egiten dira eta, beste zenbaitetan txikitu. Adibidez, zaldiekin, agerikoa da sabela partea handitzea. Ekain, Santimamiñen edo Oxocelhaya-ko kobetan dauden zaldiak, ezaugarri anatomiko hau daukate. Beste batzuetan, animalien parte batzuk amaitu gabe uzten dituzte. Askotan ikusten da hankak ez daudela osorik edo, aporik gabe daudela. Zaldien kasuan, batzuetan gorputzak agertzen dira baina buruak ez. Normala da baita, zaldien buruak agertzea paretetan gorputza marraztu gabe. Hartzen kasuan, ez dugu topatu margorik zeinetan ondo zehaztuta agertzen denik. Venta Laperran hartzaren ingerada agertzen da zehaztasunik gabe. Ekainen, aldiz, bi hartzek, bururik eta aporik gabe agertzen zaizkigu. Lanan aipatu dugun moduan, adituek uste dute, zehaztasun eza izan daitekela hartzen ilegatik. Ile asko baitute-eta. Baina, jakina denez, tentuz jaso behar ditugu baieztapen hauek.

Erabilitako koloreen artean, ondorioztatu dezakegu bi kolore direla gehien erabiltzen direnak. Beltza eta gorria dira, hurrenez hurren, nagusiki erabiltzen direnak. Aztertutako kobazulo guztietan bi kolore hauek dira nagusi. Zenbaitetan, esan beharra dago, kolore gorria segun nola emanda dagoen edo, denborak eragindako aldaketak direla medio, beste tonalitate bat hartu dezakela. Horregatik, Sinhikoleko zaldia laranja izaera hartu du. Euskal herritik kanpo ere, bi kolore hauek dira nagusi. Nabarmendu nahiko genuke baita, euskarriaren erabilera. Gurean ikusi baitugu zenbaitetan, euskarria moldatzen edo erabiltzen dela errepresentazioak egiterako orduan. Altxerrin edo Ekainen, besteak beste, zehaztu ditugu kasu horiek. Altamiran ere, Euskal Herritik kanpo erabilia izan da euskarriaren laguntza margoak egiterako orduan. Bilduta agertzen diren bisonte zoragarri horiek, hankak tolesturik daukatela, adibide argiak dira baliabide honen erabileraz. Koloreez aparte, Aitzbitarte IV buztinaren gainean egindako bisontea daukagu. Aipatu beharrekoa, dudarik gabe, bakarrak baitira teknika honetan aurkitzen direnak kantauriar isurialdean.

Errepresentazioetan, beste xehetasun batek arreta deitu digu. Zauritutako animaliak, hain zuzen. Lanean aditzera eman dugun moduan, batzuetan, normala da lantzak dituzten animaliak agertzea. Ekainen edo Oxocelhayan adibidez. Atxurra kobazuloan aurkitutako grabatuen berri eman zutenean, guk jarritako argazkian, lantzez jositako bisonte bat ageri da baita. Beraz, ohikoa da animali hauek ehizatuak balira bezala ikustea. Kantauri isurialdean eta Frantziako kobazuloetan askotan ikus dezakegu. Baina, ezohikoa El Rincón kobazuloan agertzen den oreina. Lantza gorpu barruan izan beharrean, gorpuaren gainetik irudikatuta baitauka. Eta, Gonzalez eta Garateren ustez, kantauri isurialdean margo hauek ez dira agertzen.

Bestetik, errepresentazioen datazioa ere, bat egiten du Kantauriar isurialde eta Pirinioetako kobazuloetan eman diren datuekin. Goi Paleolitoko lehenengo fasean, Venta Laperra, Aitzbitarte III edo Altxerri Bn aurkitu ditugu zaharrenak. Aurignac edo Gravettiar Aldikoak direnak. Teknikak ere, berdinak dira beste lekuetan aurkitutakoak bezala. Geroago, Azken Maximo Glaziarra eta gero, Magdalen Aldian, beste lekuetan bezala, gizarte horien handitzearekin batera, labarretako artean loraldi bat eman zen. Aztertu dugun moduan. Irudien errepresentazioak, kantitate eta kalitatean handiagoak dira. Halaber, geneukan “eurozentrismoa” apurtu da. Indonesian agertutako irudi errealistak agerian utzi dute hemen eman diren datazioak baina zaharragoak direla Maros-eko haitzuloetan aurkitutakoak. Alta, Aritxa Villaluenga adituaren hitzei erreparatuz,

“porrot” momentu batean aurkitzen gara. Jakin behar dugu, irakurketa orokorrak egitea hautu okerra dela. Kilometro gutxitan desberdintasun handiak ematen baitira. Egoera honetatik salbatzen diren margo bakarrak polikromoak dira (Apellaniz eta Calvo, 1999:338).

Halaber, azpimarratu behar dugu, labar-arteko espresioak kantitate eta kalitateari dagokionez, asko direla gaur egun arte aurkitutakoak eta; etorkizunean ere, beste hainbeste espero direla topatzea. Hau dela-eta, jarraituko dugu informazioa jasotzen gizarte ehiztari-biltzaile horietaz zeinak ikerketa bide berriak ahalbideratuko dituzte. Beraz, labar-artearen inguruan daukagun jakintza egunez egun handituz joango da ezbairik gabe. Jakintza hau handitu nahi badugu, kontuan hartu behar dugu ondarearen babesa nola kudeatzen dugun. Gaur egungo legedia, labar-artean behintzat, nahiko argia eta onuragarria da. 1990. urtean, honako hau aditzera eman zuen Euskal herriko A.A.-k 157 zenbakian: “*Era berean, kobazuloak, aterpeak eta beren baitan haitzuloetako arte-agerkaiak izanezko tokiak zermugatutako ondasunentzat lege honetan ohartemandako jaurpidearen menpe geratzen dira.*”. Hortaz, neurri egoki baten aurrean gaude. Santimamiñen edo Arenazan gertatu dena ekiditeko. Santimamiñen, ez zirenez neurri egokiak hartu, ikusi dugu nola margoak kaltetu dira. Ez hori bakarrik, beste margo batzuk faltsutuak izan ziren. Ipar Euskal Herrian, aldiz, Frantziar estatuaren legedia desberdina da. Historiaurreko gauzak jabetza pribatuaren menpe daude horrek suposatu ahal duenarekin. Ondorioz, Ekainen egin den moduan, non interpretazio zentro bat eraiki zuten eta 2018an hamargarren urteurrena ospatu duten, espero dugu gure ondare kulturala era egoki batean babestea eta zaintzen jarraitzea.

7.Argazkien bibliografia:

Argazkiak lan bibliografikoetatik eskuratu ditugu. Hortaz, argazki horiek zein lan bibliografikotik atera ditugun zehaztuko dugu. Lan bibliografikoak, bibliografian aurkituko dituzu zehaztuta.

8.Bibliografia:

- Aguirre-Mauleon, J. *et al.* 2010. *Altxerri*. Aranzadi Zientzia Elkarte. Donostia.
- Altuna, J. 1997. *Ekain y Altxerri. Dos santuarios paleolíticos en el País Vasco*. Haranburu editor Debegesa. Donostia.
- Altuna, J. 2000. Artearen sustraiak Gipuzkoan. *Bertan 15*, 1-107.
- Altuna, J. 2012. “Representaciones de peces en el arte rupestre de la Región Cantábrica”. *Itsas Memoria. Revista de Estudios Marítimos del País Vasco*, 7, 363-371.
- Altuna, J. eta Barandiaran, J.M. 1969. La cueva de Ekain y sus figuras rupestres. *Munibe 21(4)*, 331-385 +54 argazki testutik kanpo.

- Altuna, J. eta Mariezkurrena, K. 2008. Nuevos ayazgos en la cueva de Ekain (Gipuzkoa, País Vasco). *Zephyrus LXI*, 17-32.
- Altuna, J. eta Mariezkurrena, K. 2014. *Haitzuloetako arte paleolitikoa Euskal Herrian*. Eusko Jaularitzaren Argitalpen Zerbitzu Nagusia, Vitoria-Gasteiz.
- Apellaniz, J.M. 1974. “Excavaciones sobre el mesolítico de Vizcaya en los años 1972 y 1973, y el arte rupestre de Arenaza 1 (Galdames) y abrigo de Kobeaga 11 (Ispaster)” *Kobie 5*, 30-33.
- Apellaniz, J.M. 1982. *El arte prehistórico del País Vasco y sus vecinos*. DDB. Bilbo.
- Apellaniz, J.M. eta Calvo, F. 1999. *La forma del arte paleolítico y la estadística*. Universidad de Deusto. Bilbo.
- Garate, D. 2004. Nuevas investigaciones sobre el arte parietal de Arenaza (Galdames, Bizkaia). *Munibe 56*, 3-17.
- Garate, D. 2008. Las pinturas zoomorfas punteadas del Paleolítico Superior Cantábrico: hacia una cronología dilatada de una tradición gráfica homogénea. *Trabajos de prehistoria 65*, 2, 29-47.
- Garate, D. Jiménez, J.M. eta Ortiz, J. 2000. El arte rupestre paleolítico de la cueva de Arenaza (Galdames Bizkaia). *Kobie XXVI*, 5-64.
- Garate, D. Ruiz, J. eta Ruiz, A. 2013. El arte parietal paleolítico de la cueva de Lumentxa. *Kobie 32*. 5-28.
- Garate, D. et al. 2014. Arte parietal paleolítico en Margota koba. *Kobie 5*. 57-74.
- Garate, D. eta Rivero, O. 2015. La “Galería de los bisontes”: Un nuevo sector decorado de la cueva de Alkerdi (Urdazubi/Urdax, Navarra). *Zephyrus, LXXV*, 17-39.
- Garate, D. 2018. New Insights into the Study of Paleolithic Rock Art Dismantling the “Basque Country Void”. *Journal of Anthropological Research*. 168-191.
- García-Díez, M. 2015. Grafismos rupestres gravados en la cueva de Bolinkoba. *Kobie 6*. 165-172.
- García, E. 2017. Armintxe, Otra “Capilla Sixtina” del arte rupestre. *Estratos, 17*, 54-57.
- González, C. eta Garate, D. 2006. Los grabados y pinturas rupestres de la cueva de El Rincón, en el contexto artístico del desfiladero del Rio Carranza (Bizkaia). *Zephyrus, 59*, 135-154.

- González, C. eta Ruiz, R. 2010. *Kobie. Una nueva visita a Santimamiñe. Precisiones en el conocimiento del conjunto parietal paleolítico*. Bizkaiko Foru Aldundia. Bilbo.
- Gorrotxategi, X. 2000. *Arte paleolítico parietal en Bizkaia*. Bizkaiko Foru Aldundia, Bilbo.
- Ochoa, B. et al. 2018. More than horse paintings in Ekain cave: Paleolithic digital engravings in western Europe. *Trabajos de Prehistoria* 75, 146-154.
- Ruiz, R. eta Apellaniz, J.M. 1998. Análisis de la forma y de la ejecución de las figuras grabadas de la cueva de Venta Laperra (Carranza, Bizkaia). *Kobie*. XXV, 93-140.
- Sanchidrián, J.L. 2001. *Manual de arte prehistórico*. Ariel prehistoria. Barcelona.

9.Web orrialdeak:

- ABC egunkaria. “Hallan en una cueva de Errenteria unos grabados paleolíticos únicos en la Península Ibérica.” Kontsulta eguna: 2018-10-11.
https://www.abc.es/cultura/abci-hallan-cueva-errenteria-unos-grabados-paleoliticos-unicos-peninsula-iberica-201707101246_noticia.html
- Berria egunkaria “Paleolito garaiko bi pieza eta labar artea aurkitu dituzte Mendaron”. Kontsulta eguna: 2018-12-3.
https://www.berria.eus/paperekoa/1872/026/001/2018-07-26/paleolitoko_bi_pieza_eta_labar_artea_aurkitu_dituzte_mendaron.htm
- Cultura Científica. “Nuevo arte parietal en Arbil V”. Kontsulta eguna: 2018-10-11.
<https://culturacientifica.com/2017/07/31/nuevo-arte-parietal-arbil-v/>
- El Mundo egunkaria. “Descubren un “santuario” en una cueva Vizcaína con 70 pinturas rupestres de hace 14.000 años.” Kontsulta eguna: 2018-11-2.
<http://www.elmundo.es/pais-vasco/2016/05/24/574491a6e2704ecd4d8b4627.html>
- Gipuzkoako Foru Aldundia. “La cueva de Ekain”. Kontsulta eguna: 2018-11-8.
<http://bertan.gipuzkoakultura.net/es/15/es/8.php>
- Gipuzkoako Foru Aldundia. “Gipuzkoan ba ditugu jadanik...”. Kontsulta eguna: 2018-12-3.
<https://www.gipuzkoa.eus/eu/-/zestoa>
- Gipuzkoa kultura. “Nuevo hallazgo de arte rupestre en la cueva de Erlaitz” Kontsulta eguna: 2018-12-3.

<https://gipuzkoakultura.eus/index.php/eu/museoak-eta-ondareak/107-arqueologia/2258-nuevo-hallazgo-de-arte-rupestre-paleolitico-en-la-cueva-de-erlantz.html>

- Gipuzkoa kultura. “*Nueva cueva con arte rupestre paleolítico, Danbolinzulo*”
Kontsulta eguna: 2018-12-3.
<https://gipuzkoakultura.eus/index.php/eu/museoak-eta-ondareak/107-arqueologia/2250-danbolinzulo-nueva-cueva-con-arte-rupestre-paleolitico.html>
- Gipuzkoa Kultura. “Arbil V”. Kontsulta eguna: 2018-12-3.
<http://www.gipuzkoakultura.eus/index.php/eu/museoak-eta-ondareak/107-arqueologia/2426-2017-07-19-06-45-45.html>