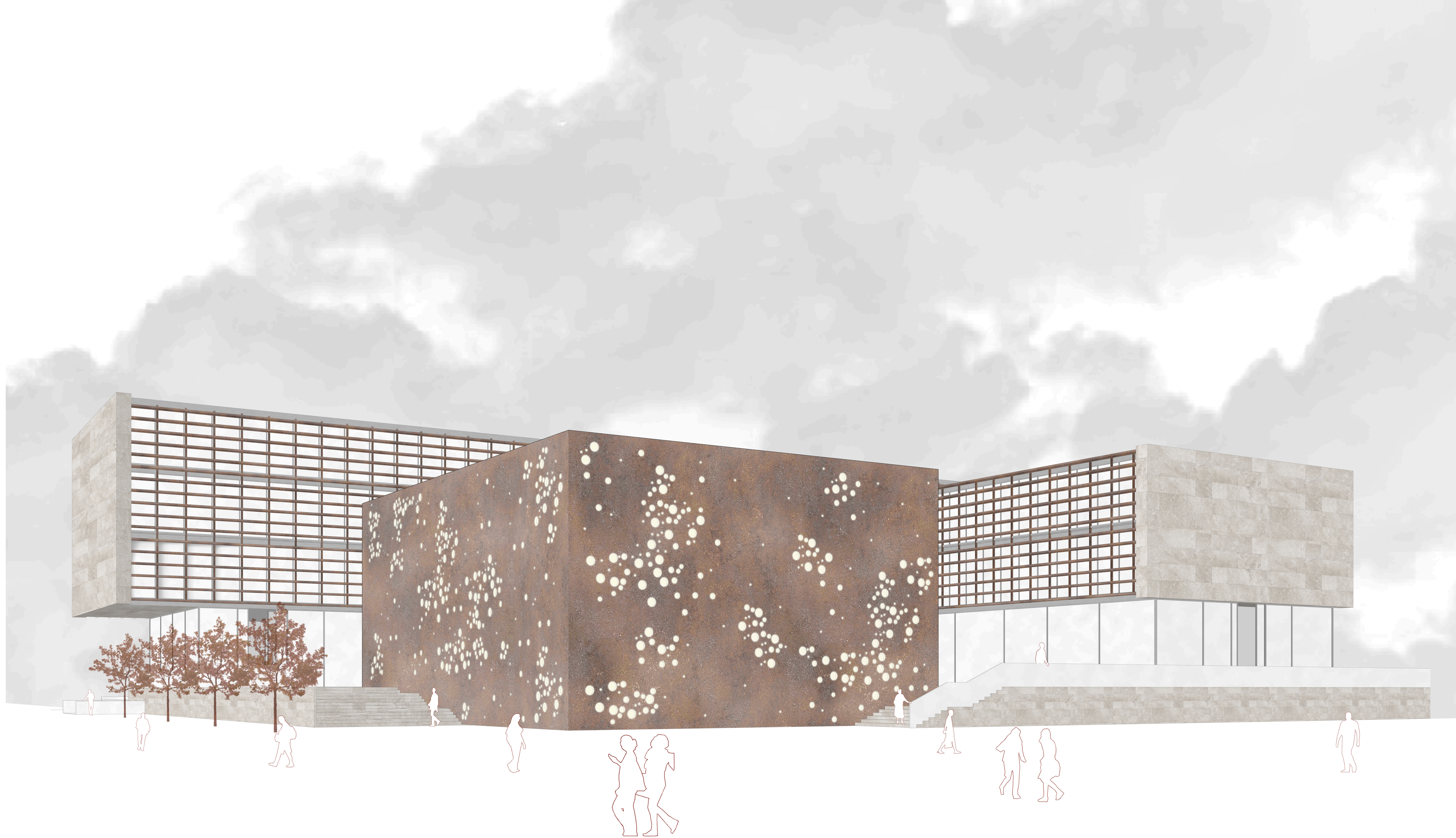
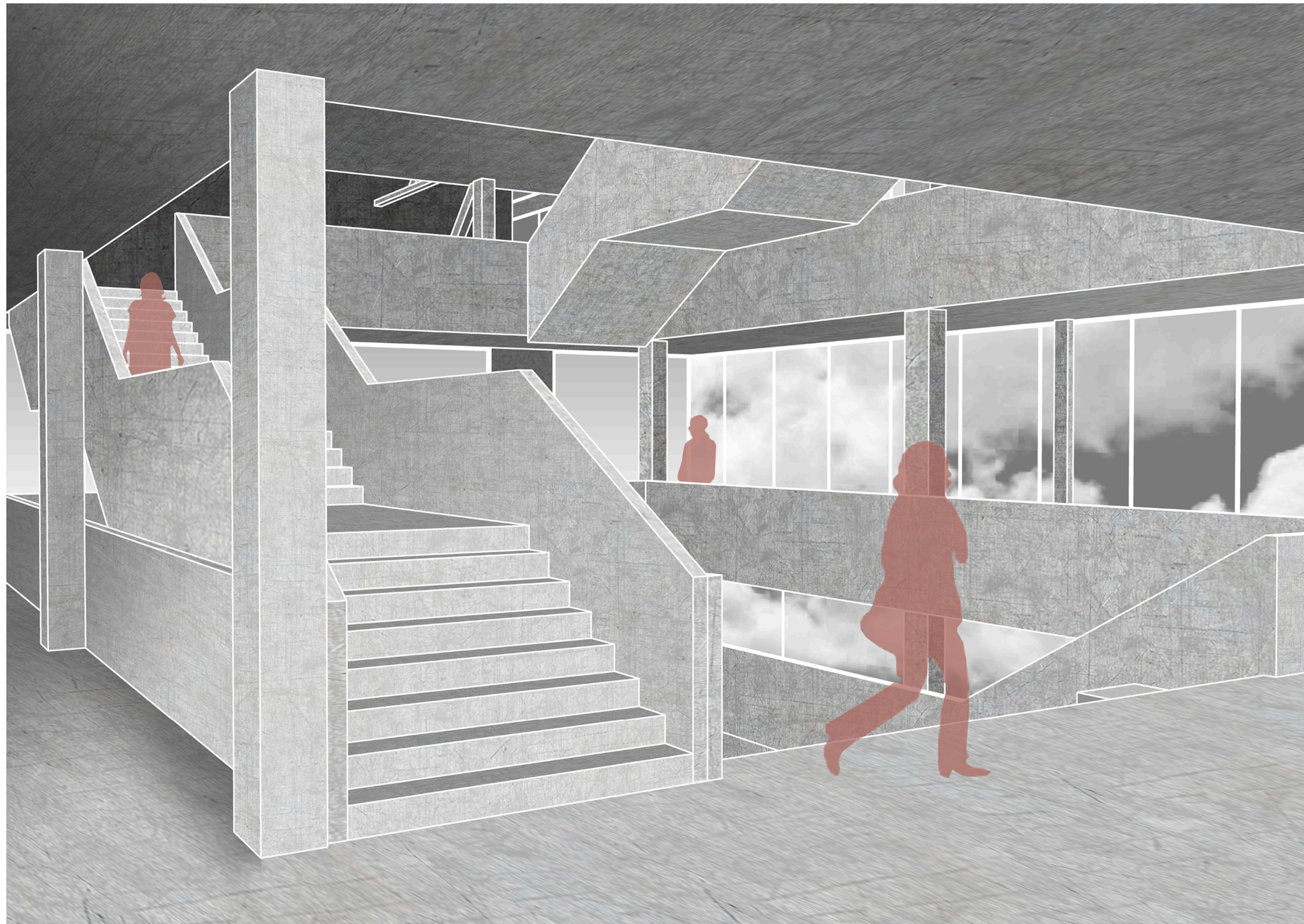


Como proyecto se ha diseñado un edificio escuela especializado en artes escénicas. Se elige Zorrotzaurre como área de intervención por ser la zona de Bilbao con un mayor plan de desarrollo. El ayuntamiento de Bilbao pretende convertir esta zona en un punto estratégico de la ciudad y lograr que sea conocida como la isla del talento y el conocimiento.

Zorrotzaurre es el nombre que recibe la península que se formó después de la excavación del canal de Deusto en la villa de Bilbao, Bizkaia, País Vasco.

Hoy en día, esta zona, es una zona aislada y descuidada, que se ha ido abandonando tras la crisis económica de los años 70. Lentamente se están produciendo intervenciones que están mejorando día a día la zona. Sin embargo, queda mucho por hacer.

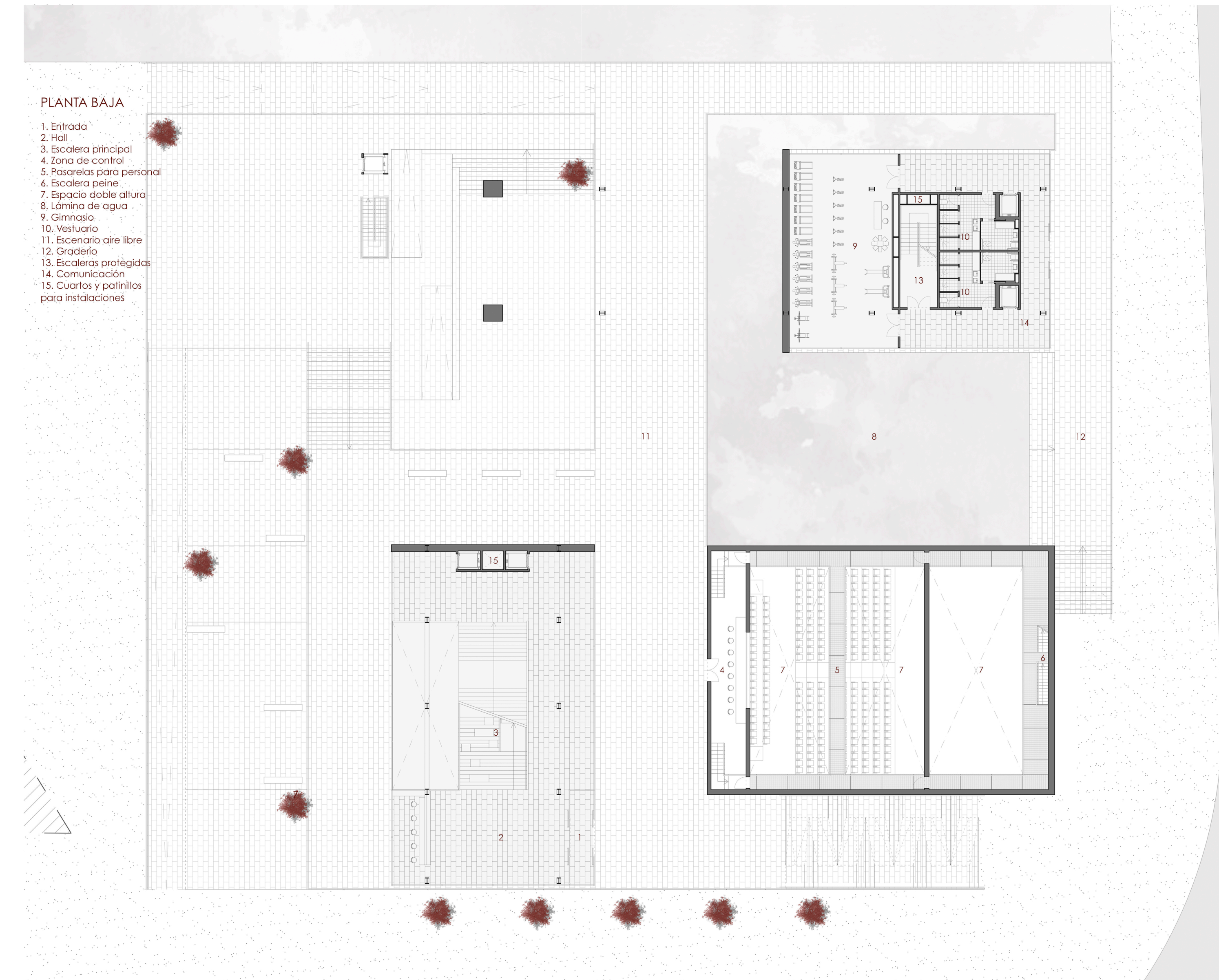


# CENTRO DE ARTE DRAMÁTICO, DANZA Y ESCENOTECNICAS de Zorrotzaurre

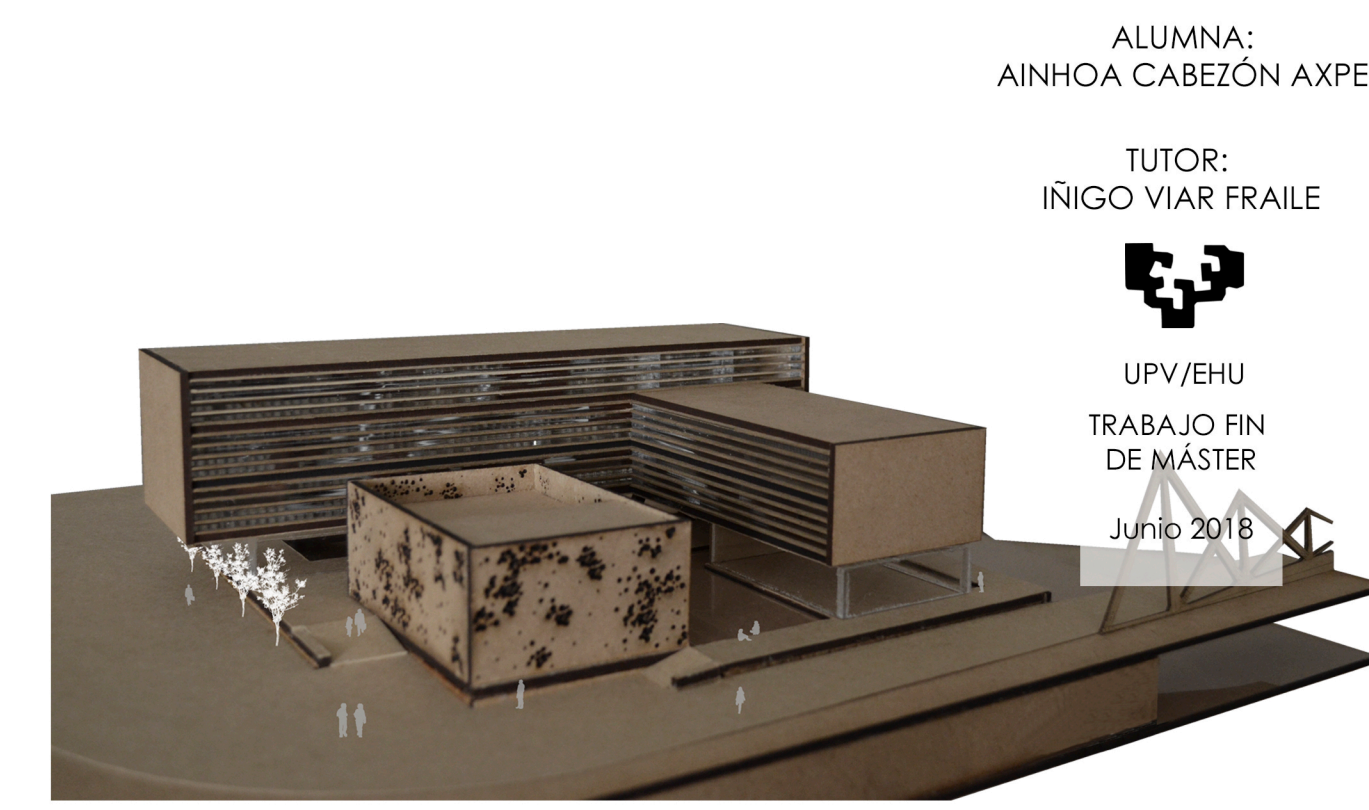
Ainhoa Cabezón Axpe



- PLANTA SÓTANO**
1. Garage
  2. Plaza exterior
  3. Hall/Espacio comunicación
  4. Cafetería
  5. Zonas de descanso
  6. Aseo
  7. Acceso teatro (público)
  8. Almacén
  9. Plataforma móvil
  10. Escenario móvil
  11. Acceso figurantes
  12. Zona de preparación
  13. Camerinos
  14. Vestuarios
  15. Taller escenografía
  16. Taller maquillaje
  17. Taller vestuario
  18. Escalera principal
  19. Acceso a la planta
  20. Escaleras protegidas
  21. Escaleras exteriores
  22. Vestibulos, patillos, protegidos
  23. Cuartos, patillos instalaciones



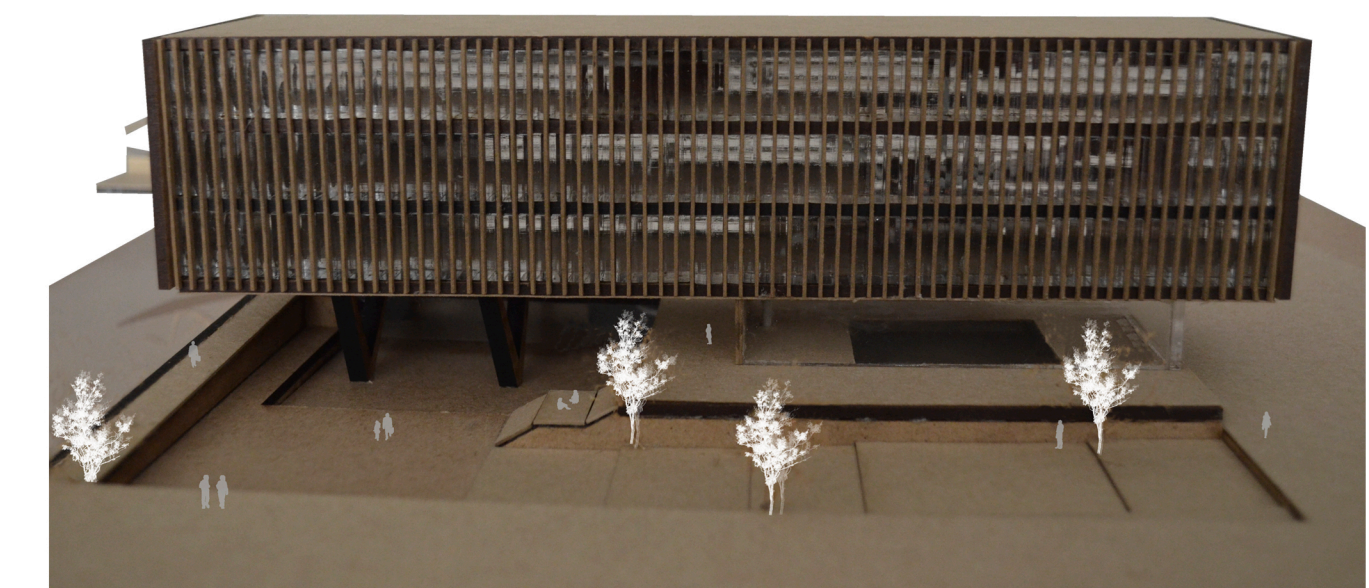
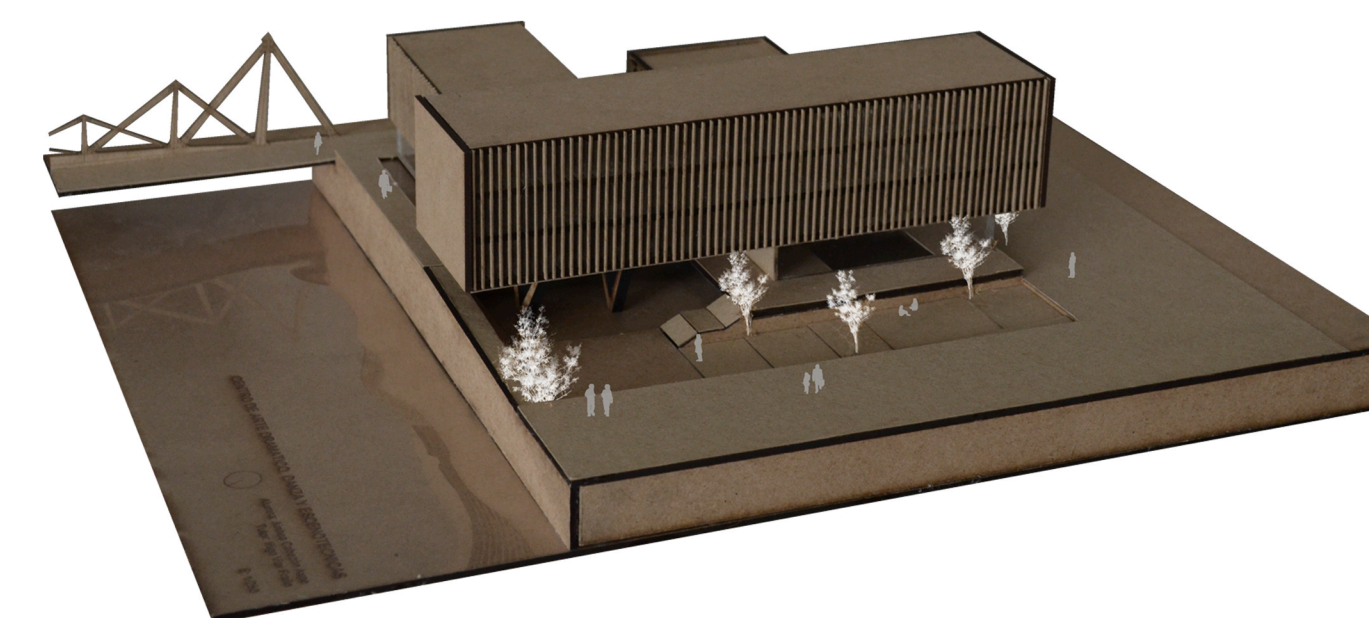
- PLANTA BAJA**
1. Entrada
  2. Hall
  3. Escalera principal
  4. Zona de control
  5. Pasarela para personal
  6. Escalera peñe
  7. Espacio sobre altura
  8. Lámina de agua
  9. Gimnasio
  10. Vestuario
  11. Escenario aire libre
  12. Graderío
  13. Escaleras protegidas
  14. Comunicación
  15. Cuartos y patillos para instalaciones



ALUMNA:  
AINHOA CABEZÓN AXPE

TUTOR:  
IÑIGO VIAR FRILE

UPV/EHU  
TRABAJO FIN  
DE MÁSTER  
Junio 2018



La fachada de la escuela está compuesta de formas distintas en planta baja y el resto de alturas.

Por un lado la planta baja está compuesta por dos cajas de cristal con uno de sus lados opacos. Este lado opaco será una fachada ventilada tradicional terminada (interior y exteriormente) en piedra natural crema marfil.

En las plantas superiores la fachada pasa a ser un muro cortina que recorre toda la L. Este muro cortina se muestra visualmente interumpido por una serie de elementos verticales y horizontales. Con estos elementos lo que se quiere conseguir es, en primer lugar dar un poco de intimidad al interior, en el primer momento que viéramos el edificio nos llamaría la atención estos elementos y tendríamos algo más en centramos en el interior, y en segundo lugar, proteger el interior de la luz solar directa. El material para estas lamas es el acero corten, elegido como guiño a la época industrial del área.

En los frentes del edificio el acabado también será una fachada ventilada acabada en este tipo de piedra natural.

Con este tipo de fachada la luz viaja por todo el interior.

En cuanto al teatro la fachada está acabada en un acero corten perforado. Esta perforación quedan iluminadas y desde el exterior se pueden percibir como pequeños puntos de luz, todo el volumen queda uniforme dándole un aspecto totalmente hermético, que esconde la magia de la música y el teatro.

