

Guía didáctica Exposición


CANCELLER
AYALA
VI. Menduurrena
VI Centenario



Canciller Ayala



Esta guía pretende facilitar el conocimiento de la historia y el arte medieval de forma didáctica y participativa. En ella hemos analizado una serie de obras para que te detengas en ellas.

La guía te proporciona datos sobre estas piezas, por ejemplo, su historia, quién las ha realizado, con qué técnica, qué representan... Pero además te proponemos una serie de actividades que puedes realizar frente a la obra, así como antes o después de la visita a la exposición.

Para disfrutar al máximo de la visita a la exposición...

- **Observa** detalladamente las obras porque puedes descubrir cosas que a primera vista no se ven.
- **Comparte** tu opinión con otras personas. De esta manera conseguirás una visión más rica y completa porque las obras de arte tienen múltiples lecturas.

Recuerda que...

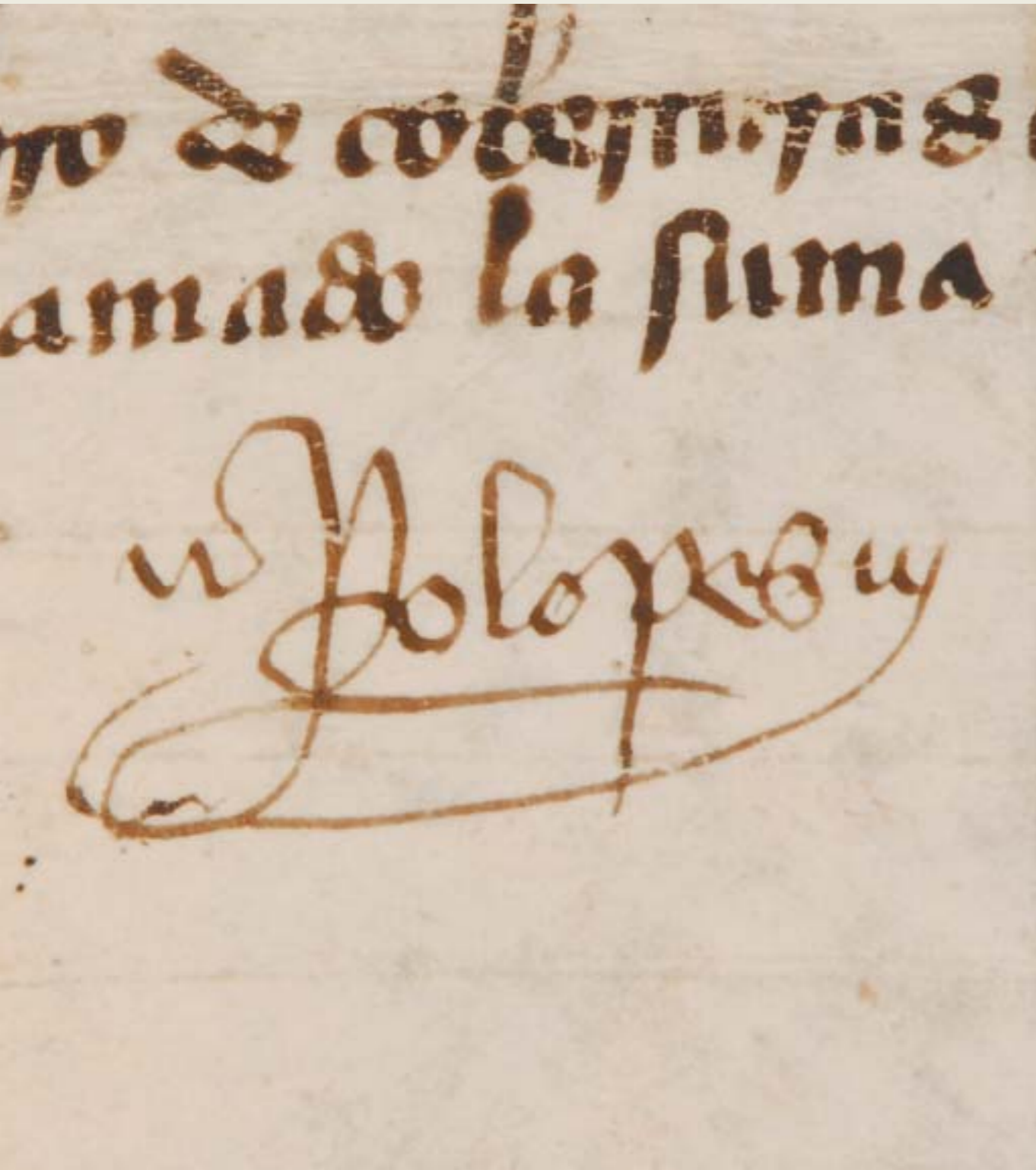
...estas obras tienen alrededor de 600 años. Se han conservado en Museos y otras instituciones y por eso hoy las podemos contemplar.

Cuida tu patrimonio.

PEDRO LÓPEZ DE AYALA, EL CANCELLER AYALA

Nació en Vitoria hacia 1332 en el seno de una noble familia. Disfrutó de una esmerada educación en Toledo y Aviñón junto a su tío-abuelo el Cardenal Barroso. Antes de cumplir los 20 años se puso al servicio de la Corte castellana donde ejerció toda su vida. Logró poseer cargos políticos muy importantes, entre otros, Alcalde Mayor de Vitoria y de Toledo, Merino Mayor de Álava y de Gipuzkoa y Canciller Mayor de Castilla. Murió en Calahorra en 1407.

Firma del Canciller



El linaje

Fernán Pérez de Ayala, padre del Canciller, hereda el Señorío de Ayala y se instala en Quejana hacia 1330.

Mediante su poder, las posesiones se amplían notablemente y para conservarlas unidas, en 1373 funda un mayorazgo, es decir, una forma de herencia en la que una sola persona se hace con todos los bienes.

El heredero del mayorazgo fue el primogénito, el Canciller Ayala.

Diplomático y político

Fue hombre de confianza de los reyes de Castilla y ostentó altos cargos que le llevaron a actuar de mediador en conflictos europeos e influir en la política de su tiempo.

Caballero

Participó en varios conflictos armados, frecuentes en el siglo XIV.

Es apresado en dos ocasiones: en la batalla de Nájera, donde se enfrentaban dos reyes por el trono de Castilla, y en la batalla de Aljubarrota, en la guerra entre Castilla y Portugal.

Escritor

Fue un hombre de letras, culto e intelectual. A lo largo de su vida llevó a cabo una intensa labor literaria.

Escribió las Crónicas de varios reyes, que aportan una visión política y social de la época. Tradujo obras clave del pensamiento del momento. También escribió un libro de poemas titulado *Libro Rimado de Palacio*, su obra más personal.



Leonor de Guzmán y Mendoza

En 1360 se casa con Leonor, una mujer de noble familia. Durante la ausencia del Canciller, ella administró los bienes del mayorazgo y defendió los intereses del Señorío, llegando incluso a enfrentarse con otros señores de Álava y Bizkaia. Junto a su marido, patrocinó el arte en Quejana.

ANDRA MARI DE TUESTA O VIRGEN BLANCA

Esta Virgen con el Niño tiene culto en la iglesia de la Asunción en Tuesta y está situada junto al altar.

A lo largo de los siglos ha tenido otras ubicaciones dentro de la iglesia. Seguramente cuando se elaboró un nuevo retablo en el siglo XVI fue desplazada y en 1669 sabemos que los fieles seguían adorándola ya que en las Cuentas de la Cofradía podemos leer:

«...la Ymagen de la Virgen que esta enzima de la puerta de la sacristía que es la Antigua y con quien se tiene la devozion»

Al igual que los retablos, las imágenes de Cristo, la Virgen y los santos que presiden las iglesias y a las que se dirigen los fieles fueron creadas para transmitir unas creencias, para inspirar devoción pero también para evocar ciertos sentimientos.



Interior de la iglesia de Tuesta

La devoción a la Virgen está muy arraigada en el pueblo y ha sido una constante desde los inicios del cristianismo. En la Edad Media cobró especial importancia.

En esta época la iconografía más repetida, es decir, la manera de representación más habitual, es la Virgen sedente con el Niño. Aquí se denomina *Andra Mari*.

Los artistas esculpían las imágenes marianas según modelos establecidos muy difundidos por medio de dibujos, por ello muchas *Andra Maris* se parecen.

La mayoría de imágenes se tallaban en madera, que solía ser de nogal o roble.

La talla se iniciaba a partir de un tronco que era desbastado y ahuecado con hachuelas. Después se trabajaban los detalles con gubias y escofinas de diversos tamaños y formas.

El proceso de la policromía comenzaba cubriendo la madera con una fina capa de estuco y aplicando bol, una sustancia arcillosa que sirve de base a los panes de oro o de plata. Sobre el oro se aplicaba la pintura de temple al huevo creando motivos decorativos.

OBSERVA Y DESCUBRE

- El rostro de la Virgen es dulce y armonioso, con ojos rasgados y ligera sonrisa. Es el prototipo de belleza gótica.
- Las formas son naturalista y los gestos suaves. Fíjate en los pliegues que hace el manto al caer: unos tienen forma de V y otros son verticales.
- Los colores están equilibradamente combinados: rojo, azul, blanco y dorado.

COMPARA E INVESTIGA

- Busca en la exposición otras esculturas de la Virgen, ¿están sentadas o de pie?, ¿qué expresan sus caras?, ¿qué lleva en la mano la *Virgen de la Esclavitud*?, ¿qué lleva en su vientre la *Andra Mari de Burinondo*?
- Visita una iglesia moderna (construida a partir de 1965) y compárala con una antigua, ¿hay pocas o muchas imágenes?, ¿hay retablo?, ¿qué imágenes puedes encontrar?

ANDRA MARI DE TUESTA O VIRGEN BLANCA

Anónimo. Hacia la primera mitad del siglo XIV. Madera tallada, dorada y policromada. 130 x 58 x 47 cm. Iglesia de la Asunción de Nuestra Señora de Tuesta. Álava

Posiblemente llevaba una **manzana**, símbolo del pecado original de Eva. María es la *Nueva Eva*, madre del Niño que salvará a la humanidad. O quizás portaba una **flor**, símbolo de la Virgen de la que sale un fruto, el Niño

La Virgen lleva corona porque es *Reina de los Cielos*. La corona original, tallada en madera, fue sustituida por otra de plata, hoy perdida

Se viste a la moda francesa del siglo XIII. El manto es recogido con un fiador de correíllas que cae sobre el pecho

Túnica larga ceñida con un cinturón y recogida al cuello con una fíbula

Igual que en otras tallas medievales, la túnica está decorada con motivos geométricos: bandas horizontales y rombos con ángulos curvados

El Niño bendice alzando tres dedos que representan la Trinidad: Padre, Hijo y Espíritu Santo. En su mano izquierda porta el libro de los Evangelios



Como las reinas de la época está sentada en un trono: es un simple poyo con un cojín

Cuadrifolio

Escudo de Castilla y León

RETABLO DE YURRE

Este retablo procede de la parroquia de Santiago de Yurre y es el más antiguo del País Vasco. La confección de estos retablos era una importante inversión para la iglesia y sus fieles.

Actualmente se ubica en una nave lateral de la iglesia pero en origen estaría situado en la cabecera, detrás del altar, como era habitual en este tipo de obras.

La obra ha sufrido cambios importantes a lo largo de los siglos: ha perdido todo el cuerpo central y el Niño de la Virgen y fue repolicromado hacia 1500. Además, hasta 1989 las puertas estaban invertidas. En esta fecha la pieza fue restaurada y se le devolvió parte del aspecto que tuvo cuando fue creada.



Nacimiento

Los retablos son muebles litúrgicos que cumplen varias funciones. Además de embellecer los templos, sirven para estimular la veneración de los santos. Pero la función más importante es la didáctica, porque a través de las historias que representan se enseñaba la fe a los fieles.

Como dijo San Gregorio, «*quienes no saben leer, encuentran en las imágenes lo que no pueden aprender de los libros*».

En este retablo las historias narradas son episodios importantes de la Vida de la Virgen y la infancia de Jesús.

Este retablo es un políptico cerradero porque está compuesto de varias tablas unidas por bisagras que se cerraban guardando en su interior la imagen de la Virgen.

Los retablos se organizan en calles verticales y cuerpos horizontales. Éste se compone de cuatro calles y tres cuerpos.

Se elaboraban en madera, que era tallada por escultores y policromada por pintores y doradores. Es el caso de Yurre. Pero también había retablos pintados, en los que los relieves eran sustituidos por tablas pintadas.

OBSERVA Y DESCUBRE

- Las escenas están insertadas en una arquitectura gótica, con ventanas, arcos trilobulados y finas columnas.
- En la escena de la Matanza de los Inocentes, los soldados van ataviados a la manera de los militares del siglo XIV.
- Herodes es un personaje «malo» en los Evangelios, por eso tiene un demonio sobre su cabeza. Esta escena es única en toda Álava.
- El alma de la Virgen tiene forma de bebé.

COMPARA E INVESTIGA

- En la exposición hay unas obras de platería que tienen forma de retablo cerradero ¿cuáles son?, ¿en qué técnica y materiales están realizadas?
- Busca retablos en el Museo Diocesano de Arte Sacro, ¿son más grandes o más pequeños?, ¿cuántos cuerpos y calles tienen?, ¿a qué santos están dedicados? (busca material didáctico).
- ¿Desempeñan los retablos actualmente las mismas funciones que antes?
- Busca en la Biblia y otros libros las escenas narradas, ¿te las imaginas como el artista?

RETABLO DE YURRE

Anónimo. Hacia 1350. Madera policromada, dorada y corlada. 191 x 250 cm. Parroquia de Santiago Apóstol, Yurre. Álava



La iconografía. Las escenas

Cronológicamente las escenas se ordenan así: 10, 1, 6, 7, 3, 5, 2, 8, 4 y 9

- 1 **Visitación:** María visita a su prima Isabel, que también espera un hijo, San Juan Bautista.
- 2 **Presentación en el templo:** a los 40 días de nacer, Jesús es presentado en el templo de Jerusalén ante un sacerdote. San José lleva dos tórtolas como ofrenda.
- 3 **Los Reyes con Herodes:** los Reyes son interrogados por el gobernador Herodes que quiere saber dónde ha nacido Jesús.
- 4 **Dormición de la Virgen:** María murió rodeada de los 12 apóstoles. Jesús se lleva su alma.
- 5 **Adoración de los Reyes Magos:** los Reyes vienen de Oriente a caballo con los regalos. Melchor se apea y se arrodilla para adorar al Niño.
- 6 **Nacimiento:** Jesús está en el pesebre con la mula y el buey. María está acostada junto a San José y una partera.
- 7 **Anuncio a los pastores:** un ángel anuncia a unos pastores que el Niño ha nacido para que vayan a adorarle.
- 8 **Matanza de los Inocentes:** Herodes, queriendo matar a Jesús, mandó asesinar a todos los niños menores de dos años.
- 9 **Coronación:** después de subir al cielo, la Virgen es coronada por su Hijo. Así se convierte en Reina de los Cielos.
- 10 **Anunciación:** el arcángel San Gabriel anuncia a María el nacimiento de su hijo. San José asiste a la escena.

ALMOHADÓN. Ajuar funerario de Rodrigo Ximénez de Rada

Este almohadón pertenece al ajuar funerario del arzobispo de Toledo Rodrigo Ximénez de Rada (Puente La Reina, Navarra, 1170 - Lyon, Francia, 1247).

Fue personaje muy influyente en la política de su tiempo ya que era hombre de confianza del rey de Castilla Alfonso VIII y actuó de embajador en las cortes europeas.

Era habitual que personajes poderosos se enterraran en lugares importantes y significativos. Ximénez de Rada dejó escrito en 1201 su deseo de ser enterrado en el primer monasterio de la orden del Císter, el de Santa María de Huerta en Soria.

Desde principios del siglo XVI el sepulcro ha sido abierto en numerosas ocasiones por motivos religiosos o por interés científico. En 1558 se trasladaron sus restos a un lugar más elevado pero olvidaron meter el almohadón. Otra apertura importante fue la de 1968 cuando se recuperaron las vestimentas para su restauración.



Interior del ataúd en 1968



Sepulcro

Los monumentos funerarios medievales se caracterizan por la representación del difunto en postura yacente y vestido con las ropas que le caracterizan. En el interior, el difunto se engalanaba con ricas vestiduras, joyas y otros objetos.

Formalmente, la riqueza y viveza de los elementos que acompañaban a la figura contrastaba con la rigidez del cuerpo y rostro, generalmente con los ojos cerrados, que describía a una persona ya muerta.

En la Edad Media los almohadones eran objetos apreciados y además de su uso doméstico, eran utilizados en rituales funerarios: servían como apoyo a las cabezas de los difuntos.

El número de almohadones se correspondía con la categoría del personaje, que podía tener hasta cuatro.

Se confeccionaban con gran esmero y con materiales nobles como el oro y la seda. Solían ser de rico colorido y variada decoración.

OBSERVA Y DESCUBRE

- Está elaborado con gran detalle: sobre una tela de lino, se componen dibujos por medio del bordado con hilos de seda de colores, de oro y plata.
- Los hilos son de vivos colores: rojo, azul, verde, pardo oscuro, oro y plata.
- El almohadón se restauró en 1995 y fue necesario el injerto de textiles, es decir el añadido de nuevo tejido, ¿puedes apreciar las zonas originales y los añadidos?

COMPARA E INVESTIGA

- Busca otros almohadones presentes en obras de arte de la exposición y descubre ¿para qué se han utilizado esos almohadones?, ¿a quién pertenecen?, ¿son personajes poderosos?, ¿qué forma y decoración tienen? También puedes buscarlos en monumentos funerarios en otras iglesias.
- La palabra almohadón proviene del árabe *al-mujadda*, lugar en que se apoya la mejilla. Averigua qué presencia tenía el mundo árabe en la Península Ibérica en la Edad Media.

ALMOHADÓN. Taller anglonormando. Antes de 1247. Lino bordado en seda e hilo entorchado de plata y oro. 42 x 42 cm. Monasterio de Santa María de Huerta. Soria

Tres inscripciones recorren el borde y la cruz interior. La letra se conoce como lombarda y fue muy utilizada en Inglaterra en el siglo XIII

La primera de las inscripciones tiene sentido religioso, es el AVE MARÍA escrito en latín

La segunda inscripción está en francés y reproduce unos versos muy populares de la poesía juglaresca: «Soy una prenda de amor, no me des nunca; quien bien ama tarde olvida. Yo no digo jamás de dónde vengo aquí»

Hay 48 flores de lis unas en oro y otras en plata. Se disponen para rellenar los huecos

Los 32 escudos son de sencillo diseño y pertenecen a las familias más importantes de Inglaterra y Normandía. El sentido es decorativo y demuestra un gusto por las armerías y el mundo caballeresco

En la otra cara se halla la tercera inscripción, son poemas de tema amoroso, propios del amor cortés: «Bendito sea el que me hizo, pues al tiempo de marchar me repitió: quien su cabeza sobre mí repose de leal amor gozará. Amigo: vuestro nombre esté oculto, dicha de amor soy llamado. Pensad en mí, yo pienso en vos; haya entre nosotros un leal amor ahora»



Las otras vestimentas del ajuar que se pueden ver junto al almohadón son propias de un obispo



Mitra



Dalmática



Guantes



Alcorques

RELICARIO DE LA VIRGEN DEL CABELLO

El Relicario del Cabello fue encargado por Pedro Gómez Barroso, cardenal en Aviñón entre los años 1331 y 1340. Este influyente personaje regaló la pieza a su hermana Sancha, madre de Fernán Pérez de Ayala y abuela del Canciller Pedro López de Ayala.

Era costumbre la fundación de monasterios por parte de la nobleza como símbolo de su poder y con fines religioso-funerarios. Al igual que lo hiciera el cardenal en Aviñón, Fernán Pérez de Ayala fundó un monasterio de dominicas, el de Quejana. Desde 1378 el Relicario del Cabello está ligado al Monasterio de Quejana ya que Fernán lo donó en el momento de su fundación y allí ha permanecido hasta hoy. En su testamento podemos leer:

«...las joyas y ornamentos que yo di al dicho Monasterio de Quixana (...) vna imagen de Santa Maria de oro y tiene en la cabeza un cabello de Santa Maria y esta en su tabernáculo de plata dorado y esmaltado que pesa 14 marcos...»



Las monjas de Quejana con el relicario

La corte pontificia dejó Roma y se instaló en Aviñón entre los años 1309 y 1378 por razones políticas. Esta corte reunía a un numeroso séquito formado por cardenales y clérigos que vivían en palacios acompañados por sus sirvientes. También disponían de abogados, médicos, asesores...

En esta época el lujo y la fastuosidad caracterizaron todo lo que rodeaba al Papa y la ciudad se convirtió en uno de los centros artísticos más importantes de la época. Allí acudieron muchos artistas italianos y franceses.

Las reliquias son partes del cuerpo de personas santas u objetos que les pertenecieron, por

ejemplo huesos, cabello, ropas... Las reliquias se veneran y en la Edad Media tenían mucha importancia con lo que se generalizó la confección de cajas u objetos que las contuvieran: los relicarios.

En mayor medida se encontraban en las iglesias. Cuantas más reliquias, más importante era el lugar. También la familias poderosas poseían relicarios como objetos de lujo.

OBSERVA Y DESCUBRE

- Muchas veces los relicarios tienen forma de arquitectura en miniatura. En este caso podemos ver elementos góticos: arcos apuntados, cresterías, cuadrifolios...
- Las formas de las figuras son naturalistas, describen posturas reales, los pliegues son suaves y los gestos amables.
- Los objetos litúrgicos se hacían con materiales nobles, en este caso es la plata sobredorada. También hay cristal de roca y esmaltes.

COMPARA E INVESTIGA

- Compara este relicario con el *Relicario de Felipe V de Francia y Juana de Borgoña* procedente de la Catedral de Sevilla, ¿qué similitudes y qué diferencias encuentras?
- Busca otros relicarios en la exposición o en el Museo Diocesano de Arte Sacro, ¿qué reliquias contienen?
- ¿Se realizan relicarios en la actualidad?, ¿existen reliquias en las iglesias?, ¿su importancia es igual en el siglo XIV que en la actualidad?

RELICARIO DE LA VIRGEN DEL CABELLO. Taller de Aviñón, Francia. 1331-1340. Plata sobredorada, esmalte y cristal de roca. 40 x 22 cm. Monasterio de San Juan Bautista de Quejana

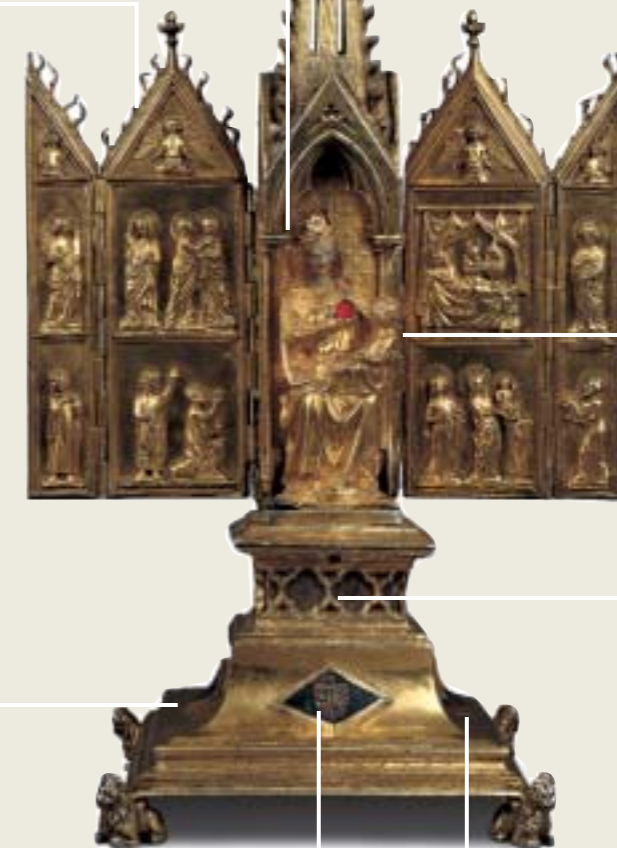


La cabeza conserva una reliquia: un mechón de cabello de la Virgen

Crestería

La forma del relicario consiste en un templete que cobija la figura de la Virgen y que se cierra con unas portezuelas a modo de *retablo cerrado*

Tras las escenas se hallan 21 reliquias de santos. Se sitúan con su nombre escrito en francés y con letra gótica



La Virgen es del tipo *Maria Lactans*. Se halla sentada y ofrece su pecho al Niño de forma maternal. Éste, sentado en su rodilla, le responde alzando su mano

Cuadrifolio

AUIG
Marca de Aviñón, significa que fue elaborado en un taller de plateros instalado en esta ciudad

Escudo de Castilla y León.
El Cardenal era fiel a los reyes castellanos

Escudo de la familia Barroso: fajado de oro y azul con cinco leones rampantes

En las portezuelas encontramos escenas de la Vida de la Virgen



Anunciación



Visitación



Nacimiento



Adoración de los Reyes



Presentación en el Templo

PRIVILEGIO RODADO DE ALFONSO XI Llamado Pacto de Arriaga o de la Voluntaria Entrega

Este documento fue otorgado por el rey de Castilla Alfonso XI en 1332 y va dirigido a la Cofradía de Arriaga, que era la asociación de los señores feudales alaveses.

Es un pacto por el cual la Cofradía se disuelve y abandona sus derechos señoriales para pertenecer a la corona de Castilla. Aún así, mantuvieron ciertos privilegios como la exención de impuestos o la reserva del aprovechamiento de los montes.

Este antiguo documento se ha conservado en varios archivos a lo largo de los años. En 1463 se encontraba en un arca en el desaparecido convento de San Francisco de Vitoria, y más tarde pasó al archivo de las Juntas Generales de Álava.



Voluntaria unión de Álava a Castilla
Gregorio Hombrados, 1947
Museo de Bellas Artes de Álava

Los privilegios eran documentos oficiales que firmaba el rey para conceder o confirmar derechos. Como cualquier documento oficial, tiene una marcada estructura. En el *protocolo* (1) se invoca a Dios y se presentan el otorgante y el destinatario. En el *cuero* (2) se exponen los motivos y el acuerdo. Finalmente se encuentran el *escatocolo* (3) con la fecha y el lugar de emisión y la *validatio* (4) con las firmas.

El privilegio era redactado y

escrito por un funcionario real que era el escribano, pero la decoración con colores se encomendaba a especialistas.

El tipo de letra empleado es la minúscula caligráfica, también llamada «letra de privilegio», ya que se usó en todos los privilegios del siglo XIII. Es una letra limpia, clara y muy cuidada.

OBSERVA Y DESCUBRE

- Los colores de las tintas son de vivos colores: rojo, azul... Son de origen vegetal y mineral. Se escribía con plumas de oca secadas y afiladas.
- El soporte es pergamino: una piel de cordero, ternera u otro animal que ha pasado por un largo proceso de preparación.
- Las líneas de texto son muy rectas porque el escribano trazó unas finas rayas para guiarse que luego borró.

COMPARA E INVESTIGA

- En la exposición hay otro privilegio rodado otorgado por Alfonso X «el Sabio», ¿tiene sello rodado?, ¿en qué se parecen?
- En la exposición hay varios tipos de documentos, ¿podrías clasificarlos según su formato (libros, hojas sueltas...)?, ¿de qué materiales están hechos?

PRIVILEGIO RODADO DE ALFONSO XI
Vitoria, 2 de abril de 1332. Tinta sobre pergamino. Sello de plomo.
71 x 52,5 cm. Archivo del Territorio Histórico de Álava. Sig.: DH 262/47

CRISMÓN. Es el anagrama de Cristo y se forma con las dos primeras letras de su nombre en griego: X (ji) y P (ro). Abajo hay una S que se refiere al Espíritu Santo, y a los lados el alfa α y el omega Ω, el principio y fin de todas las cosas aludiendo a la eternidad de Dios

Esta carta es un **privilegio rodado**, un documento jurídico emitido por el rey. Se llama así porque el sello tiene forma de rueda

Los reyes de Castilla y León entre 1312 y 1350 conceden el privilegio. Son Alfonso XI «el Justiciero» y María de Portugal

En cuatro columnas aparecen los nombres de las personas que firman. Son personajes de la alta nobleza, obispos, militares...

Dos largas eses, una roja y otra azul, significan «firma» y son decorativas

Sello «rodado» del rey, llamado así por su forma de rueda. Contiene el escudo de Castilla y León, los nombres de Alfonso y dos altos cargos del rey que confirman el documento: el alférez y el mayordomo

Un sello de plomo cuelga del documento. Es el sello real con las armas del rey y sirve para autentificar el documento

- (5) Fecha el privilegio en Bitoria dos días de abril en era de mill et trezientos et setenta annos. A esta fecha hay que restarle 38 años ya que en esta época el calendario era diferente y no se contaba desde el nacimiento de Cristo. La data real es 2 de abril de 1332

LIBRO RIMADO DE PALACIO. Pedro López de Ayala

El Rimado de Palacio es un conjunto de poemas escrito por Pedro López de Ayala a lo largo de muchos años y que reunió en un libro al final de su vida.

En la actualidad no se conserva ningún original de su puño y letra. Este ejemplar es una copia del siglo XV y junto con otro libro conservado en la Biblioteca de El Escorial, es el más antiguo.

El Canciller también escribió las Crónicas -narraciones de los hechos históricos de los reinados de Pedro I, Enrique II, Juan I y Enrique III- y tradujo a autores clásicos como Tito Livio y Boecio, así como a San Gregorio e Isidoro de Sevilla.

El Rimado de Palacio es una obra personal porque son poemas subjetivos que dejan ver su forma de pensar.

Los temas que trata son diversos: religiosos, morales, políticos, sociales... Podemos encontrar poemas a la Virgen, canciones, confesiones, comentarios a los diez mandamientos, descripciones sobre estamentos sociales y políticos, poemas sobre la justicia, la guerra, las virtudes, el pecado...



El Canciller entregando su obra a San Gregorio

En la Edad Media los libros eran manuscritos, es decir, estaban escritos a mano porque no existían las imprentas.

La difusión de la literatura se hacía a través de las copias realizadas por los escribanos.

La mayoría de los libros se copiaban en salas acondicionadas en los monasterios, llamadas *scriptorium*.

En la literatura de esta época existían dos formas de escribir: el *Mester de Clerecía* y el *Mester de Juglaría*.

El primero es poesía culta creada por clérigos y nobles y se caracteriza por formas complejas y lenguaje culto. Escribían en cuaderna vía.

El segundo es popular y sencillo, destinado a entretener y a ser recitado en voz alta por los juglares.

OBSERVA Y DESCUBRE

- Para ahorrar espacio y tiempo, algunas palabras se escriben abreviadas: nro = nuestro, q = que, ot^o = otro, qen = quien.
- Hay tinta de dos colores. La marrón se utiliza para los versos y la roja con fines decorativos.
- Al ser un documento manuscrito, los trazos de cada letra son diferentes. Además hay palabras con más tinta que otras.

COMPARA E INVESTIGA

- Busca otros libros y documentos de la exposición, ¿qué formato tienen?, ¿qué letras tienen?, ¿los puedes leer?
- Busca algún ejemplo del *Mester de Juglaría* y compáralo con el Rimado, ¿de qué trata?, ¿cómo son las estrofas, más largas o más cortas? Cuenta las sílabas de los versos.
- Compara la poesía de la Edad Media con la poesía actual, ¿se escribe hoy con tanta rigidez formal?, ¿qué te parecen los temas?

LIBRO RIMADO DE PALACIO. Siglo XV. Tinta sobre papel. 225 x 150 x 30 mm. 315 mm abierto. 140 h. Biblioteca Nacional de España. Madrid. Signatura: Mss 4055

JHS es la abreviatura del nombre de Jesús en griego. Al comienzo del libro se invoca a Dios para recibir su bendición

Este libro es un conjunto de poemas escritos en su mayor parte en **cuaderna vía**. Esta forma literaria tiene un número ilimitado de estrofas

La primera letra es más grande y se acompaña de unos signos rojos que son decorativos

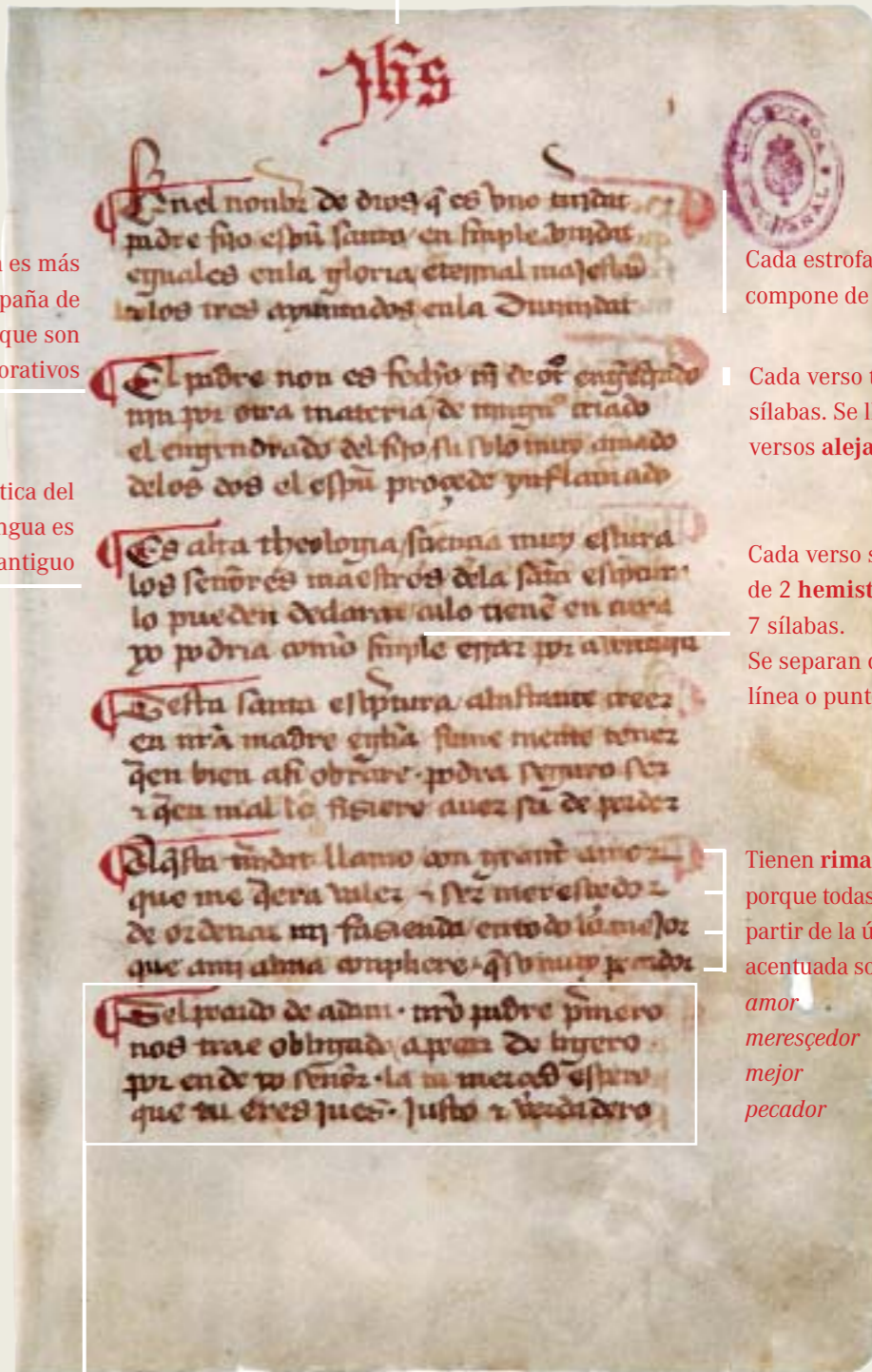
La letra es gótica del siglo XV y la lengua es castellano antiguo

Cada estrofa se compone de 4 versos

Cada verso tiene 14 sílabas. Se llaman versos **alejandrinos**

Cada verso se compone de 2 **hemistiquios** de 7 sílabas. Se separan con una línea o punto

Tienen **rima consonante** porque todas las letras a partir de la última sílaba acentuada son iguales:
amor
meresçedor
mejor
pecador



El pecado de Adán=7* / n(uest)ro padre p(ri)mero=7 7+7=14
Nos trae obligado / a pecar de ligero
Por ende yo señor / la tu merçed espero
Que tu eres juez / justo e verdadero

*Se suma 1 sílaba porque la última palabra es aguda. Si fuera esdrújula se le restaría

TRÍPTICO DE LA PASIÓN DE CRISTO Monasterio de San Juan Bautista. Quejana

Este tríptico perteneció a Pedro López de Ayala y es posible que fuera un regalo que le hizo el rey de Francia para decorar su capilla funeraria.

La finalidad funeraria viene dada por el tema: la Pasión de Cristo se articula en siete escenas que se corresponden con las Siete Horas canónicas, es decir, las siete horas del día en que se rezaba. En este caso las oraciones están dedicadas al eterno descanso del difunto, el Canciller y su familia.

Pero dado su reducido tamaño, también podría ser un altar portátil para que su propietario lo llevara consigo en los viajes. Este hecho era habitual en la Europa de fines del siglo XIV.

En 1941 esta pintura pasó a manos privadas y hasta hoy ha permanecido en varias colecciones particulares.



Anástasis o la Bajada al Limbo

En la Edad Media el comercio entre los pueblos europeos era constante. Cada país exportaba sus artículos, entre ellos las obras de arte.

Inglaterra exportaba alabastros, los Países Bajos y Alemania pinturas y esculturas, Al-Andalus tejidos, Francia marfiles e Italia objetos de platería.

La realeza, la nobleza y la iglesia compraba estos objetos de lujo para uso privado y los utilizaba para decorar sus viviendas o amueblar capillas funerarias.

En el siglo XIV la pintura al temple sobre tabla es la técnica pictórica más utilizada para la confección de trípticos.

Las tablas, de roble o nogal, eran cuidadosamente elegidas y se daba una preparación previa con estuco. Después se aplica la imprimación, una capa de un aceite que puede ser de varios colores, y luego se dibuja o raya el motivo que se quiere pintar. Sobre el dibujo se aplica el temple, la pintura compuesta de pigmentos de colores y huevo, y finalmente un barniz protector.

OBSERVA Y DESCUBRE

- Los colores son ricos y vivos. Destacan el rojo, verde y dorado; también están el azul, negro blanco y marrón.
- Los vestidos y peinados son de la época del pintor. Fíjate en el detallismo de las capas de armiño, los variados sombreros, las telas decoradas, el calzado, las armaduras y armas...
- Está lleno de personajes y objetos. Busca: un ángel y un demonio llevándose dos almas; un soldado con arco; un perro; una calavera; un sombrero rojo con una pluma blanca; una tela transparente.

COMPARA E INVESTIGA

- En el Museo Diocesano de Arte Sacro existe otro tríptico de la Pasión de Cristo, ¿cuántas escenas tienen en común?, ¿cuál de las dos tiene más escenas?
- Hoy en día hay lugares en los que se escenifica la Pasión de Cristo en Semana Santa ¿sabes en qué pueblos?

TRÍPTICO DE LA PASIÓN DE CRISTO. Escuela de Turingia o Baja Sajonia. Hacia 1400
82,5 x 104,5 cm. Temple sobre tabla. Colección privada. Madrid

Se llama tríptico porque se divide en tres partes: una tabla central y dos portezuelas laterales que se cierran

Un centurión dice *Vere filius dei erat iste*. Significa «realmente es el hijo de Dios»

El tamaño de las figuras no es realista, sino que se determina por su importancia

Fondos dorados con decoración vegetal



Los personajes santos llevan coronas doradas, los nimbos

Las figuras tienen volumen porque sus ropas se han pintado con diferentes tonos y crean pliegues

La tabla central se organiza en tres bandas horizontales

Florcillas, árboles y montañas nos sitúan en el exterior, pero no es un paisaje realista

Iconografía. Las escenas: Tiene un carácter narrativo porque presenta varias escenas que se suceden en el tiempo y que conforma un ciclo mayor: la Pasión de Cristo

- 1 Prendimiento:** Jesús recibe un beso de Judas y es apresado. Pedro corta la oreja a un soldado pero Jesús se la vuelve a poner.
- 2 Flagelación:** tres sayones azotan a Cristo atado a una columna. Pilatos está presente.
- 3 Camino al Calvario:** Jesús descalzo y con la Cruz sube al monte Calvario. A su lado lloran la Virgen y San Juan.
- 4 Crucifixión:** Es la escena principal. Jesús es crucificado junto a dos ladrones, Dimas y Gestas. La Virgen se desmaya en los brazos de San Juan y le acompañan las tres Marías. Un soldado llamado Stephaton le da de beber una esponja empapada en vinagre. Un soldado llamado Longinos le clava la lanza en el costado para verificar la muerte. La sangre que mana de la herida cura a un ciego. Unos soldados se juegan a los dados la túnica de Jesús. El resto de personajes se disponen a lo largo del camino.
- 5 Descendimiento:** José de Arimatea baja el cuerpo de Cristo y Nicodemo le quita los clavos. La Virgen y San Juan se lamentan.
- 6 Santo Entierro:** José de Arimatea y Nicodemo introducen el cuerpo en el sepulcro. La Virgen sostenida por San Juan abraza a su hijo. María Magdalena lleva un tarro con perfumes.
- 7 La Anástasis o la Bajada al Limbo:** Jesús baja al infierno derribando sus puertas para liberar a los justos, empezando por Adán y Eva.

CONJUNTO MONUMENTAL DE QUEJANA



Quejana se sitúa en el centro del valle de Ayala, al noroeste de Álava. Fue un lugar estratégico, punto de paso entre los caminos comerciales que iban desde el interior hacia la costa.

El conjunto monumental es el centro del Señorío de Ayala y se compone de varios edificios construidos en momentos diferentes. La obra más importante se debe a Fernán Pérez de Ayala y su hijo Pedro López, el Canciller.



El palacio

Fue vivienda de Fernán Pérez de Ayala y Elvira Álvarez de Ceballos. Es una construcción de planta cuadrada y un patio central. Tiene aspecto de fortaleza ya que posee dos torres en los ángulos. Tenía acceso directo a la iglesia. Hoy en día alberga una exposición permanente sobre la Casa de Ayala.



La Iglesia de San Juan Bautista

Se sabe de su existencia desde el siglo XI, pero el edificio actual es posterior. La cabecera se levantó a principios del siglo XVI y el resto en el XVIII. En su interior se hallan un interesante conjunto de retablos barrocos y los sepulcros de Fernán López de Ayala y María de Sarmiento, hijos del Canciller.

El monasterio

Fundado por Fernán el 2 de diciembre de 1378 para albergar a monjas dominicas. Lo dotó espléndidamente con muchos bienes. En el siglo XVI sufrió un incendio y se ha reformado en diversas ocasiones, la más importante en el XVIII. En la actualidad sigue acogiendo a la comunidad de dominicas.

La torre

Fue levantada por el Canciller sobre una construcción anterior en 1399. Es una recia construcción de planta cuadrada y remate almenado. En ella dispuso su capilla funeraria.



Retablo y frontal de altar

Datan de 1396 y fueron realizados en temple sobre tabla en un taller local. Se reproducen escenas de la vida de Jesús y de la Virgen y además, están retratadas tres generaciones: el Canciller y su esposa, sus hijos y sus nietos. Una inscripción y los escudos familiares recorren la obra. Hoy en día se conservan en el Art Institute de Chicago.



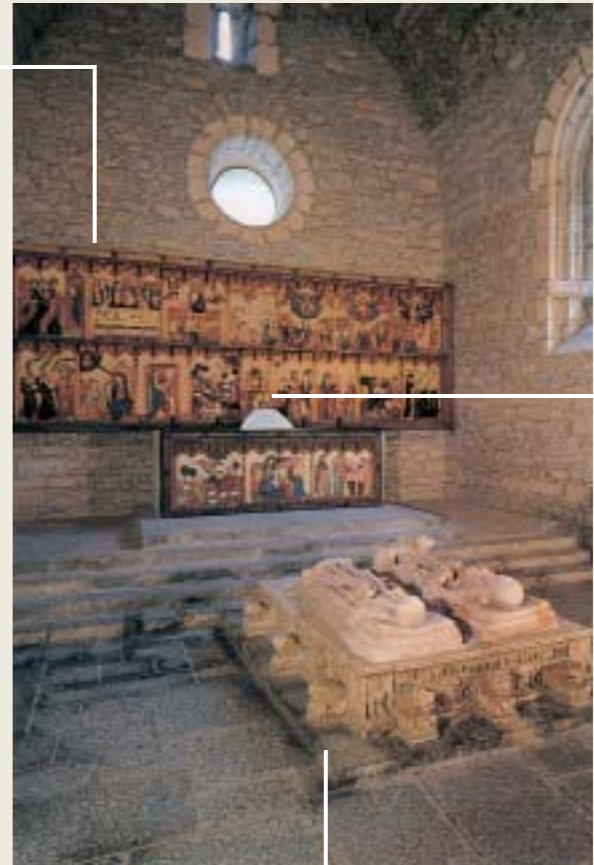
Sepulcros de Fernán Pérez de Ayala y Elvira Álvarez de Ceballos

Las tumbas de los padres del Canciller fueron trasladados desde la iglesia del monasterio en las reformas de 1730.

CAPILLA FUNERARIA DE LOS AYALA

Lugar de enterramiento del Canciller y su familia, fue concebida como una integración de varias obras de arte (arquitectura, escultura, pintura y orfebrería) con una única idea: el deseo de inmortalidad de sus fundadores.

ESTA : CAPILLA : MANDARON : FAZER : DON : PERO ; LOPES : SENOR : DE : AYALA : E DE SALVA : TIERRA : ET : CHANCELLER : MAYOR : DEL REY : ET : DONNA : LEONOR : DE . GUZMAN : SU MUGER : ANNO : DEL : NACIMIENTO : DEL : NUESTRO : SALVADOR : IHU XPO : DE : MILL : E : TRECIENTOS : E XC : E : IX : ANNOS



Lapida fundacional



Relicario del Cabello
Preside la capilla y es objeto de devoción



Sepulcro del Canciller y Leonor de Guzmán

Realizado en alabastro por el taller de Ferrand González en Toledo. Los difuntos están idealizados y formalmente esquematizados. Él viste como militar y ella está engalanada con ricos vestidos y joyas. Ambos están acompañados por perros, símbolos de la fidelidad conyugal. El basamento tiene medallones con representaciones de santos y profetas.

BIBLIOGRAFÍA

- Canciller Ayala* [catálogo]. Vitoria-Gasteiz: Diputación Foral de Álava, 2007 (en prensa).
- ECHEVERRÍA GOÑI, Pedro L. (dir.). *Erretaulak = Retablos*. Vitoria-Gasteiz: Eusko Jaurlaritzaren Argitalpen Zerbitzu Nagusia = Servicio Central de Publicaciones del Gobierno Vasco, 2001.
- GARCÍA FERNÁNDEZ, Ernesto (coord.). *La tierra de Ayala: actas de las Jornadas de Estudios Históricos en conmemoración del 600 aniversario de la construcción de la Torre de Quejana*. Vitoria-Gasteiz: Diputación Foral de Álava, 2001.
- GARCÍA, Michel. *Obra y personalidad del Canciller Ayala*. Madrid: Alhambra, 1982.
- LÓPEZ DE OCÁRIZ, José Javier. *Templo de Nuestra Señora de la Asunción. Tuesta*. Vitoria-Gasteiz: Diputación Foral de Álava, Servicio de Publicaciones, 1986.
- MELERO-MONEO, Marisa. «Retablo y frontal del convento de San Juan de Quejana en Álava (1396)». *Locvs Amoenus*, número 5, 2000-2001, pp. 35-51.
- MUÑOZ PÁRRAGA, María del Carmen; Illana BANGO GARCÍA (coord.). *La Edad de un Reyno: Las encrucijadas de la corona y la diócesis de Pamplona* [catálogo]. Pamplona: Fundación para la conservación del Patrimonio Histórico de Navarra, 2006.
- PORTILLA VITORIA, Micaela Josefa. *Quejana, Solar de los Ayala*. Vitoria-Gasteiz: Diputación Foral de Álava, Departamento de Cultura y Euskera = Arabako Foru Aldundia, Kultura eta Euskara Saila, 1988.
- PORTILLA VITORIA, Micaela Josefa. *Catálogo Monumental Diócesis de Vitoria: las vertientes cantábricas del Noroeste alavés. La ciudad de Orduña y sus aldeas*. Vitoria-Gasteiz: Obispado de Vitoria y Obra cultural de la Caja de Ahorros de Vitoria-Gasteizko Kutxa, 1988.
- PORTILLA VITORIA, Micaela J.; et al. *Mirari: un pueblo al encuentro del arte = Herri bat artearen bila* [catálogo]. Vitoria-Gasteiz: Diputación Foral de Álava = Arabako Foru Aldundia, 1989.
- SILVA Y VERÁSTEGUI, M^a Soledad. «El tríptico gótico de la Pasión procedente del monasterio de Quejana». En: *La formación de Álava: 650 Aniversario del Pacto de Arriaga (1332-1982). Congreso de Estudios Históricos*. Comunicaciones, tomo 2. Vitoria-Gasteiz: Diputación Foral de Álava, Servicio de Publicaciones = Arabako Foru Aldundia, Argitalpen Zerbitzua, 1985, pp. 921-932.
- Vestiduras pontificales del Arzobispo Rodrigo Ximénez de Rada, siglo XIII: su estudio y restauración*. Madrid: Ministerio de Cultura, Dirección General de Bellas Artes y Archivos, Instituto de Conservación y Restauración de Bienes Culturales, 1995.
- YARZA LUACES, Joaquín. *Vestiduras ricas: el monasterio de Las Huelgas y su época 1170-1340* [catálogo]. Madrid: Patrimonio Nacional, 2005.

Edita

Diputación Foral de Álava

Textos

Itziar Aguinagalde López y Aintzane Erkizia Martikorena

Créditos fotográficos

Juan Quintas, Javier Agote, Jon Llanos, Fundación para la Conservación del Patrimonio Histórico de Navarra, Isidro G. Bango, imagen MAS, Archivo Heraclio Fournier, Museo de Bellas Artes de Álava (Vitoria-Gasteiz), Archivo del Territorio Histórico de Álava, Laboratorio Fotográfico de la Biblioteca Nacional de España.

Ihs



En el nombre de Dios q̄ es vno yndit
padre suo esp̄u s̄nta en simple vndit
iguales en la gloria eternal majestad
y los tres ayuntados en la Dnidad

El padre non es fecho ni de of̄ engendrado
ni por otra materia de n̄gna criado
el engendrado del f̄s̄o su v̄lo n̄ro amado
de los dos el esp̄u procede y uflamado

Es alta theologia sciencia muy estura
los señores maestros de la s̄nta esp̄u
lo pueden dedarar oulo tienē en n̄ra
y podria como simple enar por aluana

Esta s̄nta esp̄tura aluante t̄ez
en n̄ra madre eñta s̄me mente t̄ez
q̄en bien así obrare podria seguro ser
y q̄en mal lo f̄s̄iero auer sa de perder

Esta v̄ndit llamo con grant amor
que me q̄era ulez y ser merecedo y
de ordenar mi f̄s̄enda entodo lo mejor
que am̄ alma amphere q̄ v̄nuy p̄cedo

El p̄vado de adam. n̄ro padre p̄mero
nos trae obligado a p̄car de ligero
por ende yo señor. la tu meo ad esp̄u
que tu eres juez. justo y verdadero

Arabako
Foru Aldundia



Diputación
Foral de Alava

Del 18 de abril al 26 de julio de 2007
Catedral Nueva de María Inmaculada
C/ Cadena y Eleta, s/n. 01008 Vitoria/Gasteiz
museoartescro@euskalnet.net

Horario
Lunes cerrado
De martes a sábado: de 10:00 a 14:00 horas
de 16:00 a 20:00 horas
Domingos y festivos: de 10:00 a 15:00 horas