

HEZKUNTZA ETA KIROL FAKULTATEA
Jarduera Fisikoaren eta Kirolaren Zientzietako Gradua
Ikasturtea: 2020-2021

Donostiako udal kiroldegien kudeaketa mota ezberdinak: analisia eta proposamena



**DONOSTIA
SAN SEBASTIÁN**
Donostia Kirola

EGILEA: Marquet Ferran, Olatz

ZUZENDARIA: Egibar Artola, Miren

Aurkibidea

1. Laburpena	8
2. Sarrera	9
2.1. <u>Helburuak</u>	9
3. Metodologia	10
4. Marko Teorikoa	12
4.1. <u>Udalerraren garrantzia kirolaren kudeaketan</u>	12
4.2. <u>Marko normatiboa</u>	14
4.3. <u>Kudeaketa motak</u>	16
4.3.1. Kudeaketa zuzena	16
4.3.2. Kudeaketa ez-zuzena	17
5. Analisia	20
5.1. <u>Kirolaren eta jarduera fisikoaren praktika</u>	20
5.2. <u>Donostiako udal kirol zerbitzua</u>	24
5.3. <u>Kirol instalazioak</u>	26
5.3.1. Kiroldegiak	26
5.3.1.1. Mendebaldea	26
5.3.1.2. Anoeta	26
5.3.1.3. Erdialdea	26
5.3.1.4. Ekialdea	27
5.3.2. Futbol-zelaiak	27
5.3.3. Pilotalekuak	27
5.3.4. Kanpoko kirol pistak	28
5.3.5. Jolas pistak	29
5.3.6. Beste instalazioak	29
5.4. <u>Kiroldegia eta ezaugarriak</u>	30
5.4.1. Altza udal gimnasioa	31

5.4.2. Antonio Elorza Belodromoa	32
5.4.3. Bentaberri Udal Kiroldegia	33
5.4.4. Bidebieta Udal Kiroldegia	34
5.4.5. Egia Udal Kiroldegia	35
5.4.6. Etxadi Udal Kiroldegia	36
5.4.7. Intxaurreondo Udal Kiroldegia	37
5.4.8. J.A. Gasca Udal Kiroldegia	38
5.4.9. Loiolako Urbazterrak Udal Kirol Instalazioak	39
5.4.10. Manteo Udal Kiroldegia	40
5.4.11. Mons Udal Kiroldegia	41
5.4.12. Paco Yoldi Igerilekuak Udal Kiroldegia	42
5.4.13. Pio Baroja Udal Kiroldegia	43
5.4.14. Tennis Ondarreta Udal Kirol Instalazioak	44
5.4.15. Zuhaizti Udal Kiroldegia	45
6. Eraitzen analisia: Kiroldegien erabilera	46
6.1. Erabilera kiroldegien arabera	46
6.2. Erabilera sexuaren arabera	47
6.3. Erabilera zonaldearen arabera	48
6.4. Erabilera instalazio eta kudeaketa motaren arabera	49
7. Ondorioak	56
8. Erreferentzia Bibliografikoak	59
9. Eranskinak	64
9.1. Donostia Kirola organigrama	64
9.2. Kudeaketa zuzena galderak	65
9.3. Kudeaketa ez-zuzena galderak	66

Taulen Aurkibidea

Taula 1: Altza Udal Gimnasioa	31
Taula 2: Antonio Elorza Belodromoa	32
Taula 3: Bentaberri Udal Kiroldegia	33
Taula 4: Bidebieta Udal Kiroldegia	34
Taula 5: Egia Udal Kiroldegia	35
Taula 6: Etxadi Udal Kiroldegia	36
Taula 7: Intxaurren Udal Kiroldegia	37
Taula 8: J.A. Gasca Udal Kiroldegia	38
Taula 9: Loiolako Urbazterrak Udal Kirol Instalazioak	39
Taula 10: Manteo Udal Kiroldegia	40
Taula 11: Mons Udal Kiroldegia	41
Taula 12: Paco Yoldi Igerilekuak Udal Kiroldegia	42
Taula 13: Pio Baroja Udal Kiroldegia	43
Taula 14: Tenis Ondarreta Udal Kirol Instalazioak	44
Taula 15: Zuhaizti Udal Kiroldegia	45
Taula 16: Erabileren batz bestekoa instalazio motaren arabera	49
Taula 17: Taula gurutzatua_Igerilekua	50
Taula 18: X2 froga_Igerilekua	50
Taula 19: Frekuentziak_Igerilekua	51
Taula 20: Taula gurutzatua_Kudeaketa mota	52
Taula 21: X2 froga_Kudeaketa mota	52
Taula 22: Frekuentziak_Kudeaketa mota	52
Taula 23: Taula gurutzatua_Kudeaketa + igerilekua	53
Taula 24: X2 froga_Kudeaketa + igerilekua	53
Taula 25: Taula gurutzatua_Pista	54
Taula 26: X2 froga_Pista	55

Irudien Aurkibidea

Irudia 1: Donostiako Kirol Patronatuko Organigrama	25
Irudia 2: Udal Kiroldегien Kokapena	27

Grafikoen Aurkibidea

Grafikoa 1: EAE kirol praktika	21
Grafikoa 2: Espainia kirol praktika	22
Grafikoa 3: Kirol Txartela harpidetza motak	23
Grafikoa 4: Kirol Txartela harpidedunak zonaldeka	23
Grafikoa 5: Erabilera kiroldegiaren arabera	46
Grafikoa 6: Kudeaketa ez-zuzeneko kiroldegien erabilera	47
Grafikoa 7: Kudeaketa zuzeneko kiroldegien erabilera	47
Grafikoa 8: Erabilera sexuaren arabera	48
Grafikoa 9: Erabilera sexuaren arabera (zuzenak)	48
Grafikoa 10: Erabilera sexuaren arabera (ez-zuzenak)	48
Grafikoa 11: Erabilera zonaldearen arabera	48
Grafikoa 12: Erabilera igerilekua bai/ez	50
Grafikoa 13: Erabilera kudeaketa motaren arabera	51
Grafikoa 14: Erabilera instalazio eta kudeaketa motaren arabera	53
Grafikoa 15: Erabilera kirol pista bai/ez	54

1. Laburpena

Eus: Donostian, udal kirol zerbitzua organismo autonomo baten bidez kudeatzen da, “Donostia Kirola” izeneko patronatua, zehazki. Hala ere, udal kiroldegi batzuen kudeaketa integrala azpikontratatu egiten da eta kiroldegi batzuk beste erakunde pribatu batzuek kudeatzen dituzte. Lan honen helburua, 2019ko kiroldegietako erabilera datuak erabiliz, kudeaketa zuzeneko eta ez-zuzeneko kiroldegien artean, eta kiroldegi moten artean ezberdintasunik egon daitezkeen aztertzea da. Emaizten arabera, kudeaketa zuzeneko kiroldegiak gehiago erabili ziren kudeaketa ez-zuzenekoekin alderatuz, eta instalazio motei dagokionez, igerilekua duten kiroldegiak igerilekurik ez dutenak baino gehiago eta kirol-pista duten kiroldegiak kirol-pista ez dutenak baino gehiago erabili ziren. Emaiztek, ondorio orokorrik atera aurretik, erabilera gutxiago duten eta kudeaketa ez-zuzeneko kiroldegien inguruko hausnarketa baten beharra erakusten dute.

Hitz gakoak: udal kirol zerbitzua, kudeaketa mota, instalazio mota, kiroldegien erabilera.

Cas: El servicio deportivo municipal de San Sebastián se gestiona mediante un organismo autónomo, concretamente mediante el patronato llamado “Donostia Kirola”. Sin embargo, la gestión de algunos polideportivos municipales está externalizada y son diferentes entidades privadas las que los gestionan. El objetivo de este trabajo es analizar si puede haber diferencias entre los polideportivos de gestión directa y los polideportivos de gestión indirecta, y entre los polideportivos con diferentes características en cuanto a instalaciones; para ello, utilizando los datos de accesos a los polideportivos de 2019. Según los resultados, los polideportivos de gestión directa se utilizaron más que las de gestión indirecta, y en cuanto a la tipología de las instalaciones, en los polideportivos con piscina se registraron más accesos que en los que no hay piscina y los mismo con los polideportivos con pistas. Los resultados sugieren una reflexión más profunda sobre los polideportivos con menos accesos y los polideportivos de gestión indirecta antes de sacar conclusiones generales.

Palabras clave: servicio deportivo municipal, tipo de gestión, tipo de instalación, accesos, polideportivos.

2. Sarrera

Donostiarra izanik, nire hiriko udal kiroldegi ezberdinen kudeaketa ezagutzea eta aztertzea interesgarria eta polita iruditzen zait, etxean daukaguna ezagutu behar dela pentsatzen dudalako; eta hori egin eta gero, kudeaketa moten inguruan nire ondorioak ateratzea. Txikia nintzenetik, udal kiroldegietako erabiltzailea izan naiz; eta horrez gain, kirol klub bateko bazkide. Oroitzen naiz nire auzoan udal kiroldegi bat eraiki zutela eta horren kudeaketa bazkide nintzen klubak lortu zuela; familiako kide bat klubeko partaide aktiboa izanik, oso gertutik bizi izan nuen prozesu hori. Kontua da, urte batzuk igaro ondoren, klubak instalazio horren kudeaketa uztea erabaki zuela, nik orduan ez nuen kirol sistemaren funtzionamendua ongi ulertzen eta jakin-mina sartu zitzaidan: zergatik kudeatzen zituen kirol instalazio batzuk kirol patronatuak, zergatik beste batzuk kirol klubek, zein zen arrazoia kiroldegi bat klub batek kudeatzetik udal patronatuak kudeatzera igarotzeko, etab. Egoera horretatik sortutako jakin-minak eraginda erabaki nuen nire Gradu Amaierako Lana gai honen inguruan eta Donostian kokatua egitea.

2.1. Helburuak

Gradu Amaierako Lan honen helburua, Donostiako udal instalazioen kudeaketak gaur egun duen egoera zein den erakustea da, kudeaketa mota ezberdinek erabiltzaileengan nola eragiten duten ikustea, kudeaketa motaren arabera eta instalazioen ezaugarrien arabera zein ezberdintasun dauden instalazioen artean; eta hori guztia kontuan hartuta, zein hobekuntza edo aldaketa egin daitezkeen proposatzea, donostiarrentzat udal kirol-instalazioen eskaintza eraginkorragoa eta hobea izan dadin. Horretarako, hiriko kirol zerbitzuak duen egitura eta instalazioak zein diren azaltzeaz gain, udal kiroldegietan jartzen da fokua, bakoitzaren ezaugarriak eta donostiarren erabilera zein den aztertuz, kudeaketa zuzena ala kudeaketa ez-zuzena duten udal kiroldegien arteko ezberdintasunetan jarriz fokua.

- Kiroldegien erabileran igerilekua edukitzeak eta ez edukitzeak eragina izan dezake.
- Kiroldegien erabileran kirol pistak edukitzeak eta ez edukitzeak eragina izan dezake.
- Kiroldegien erabileran kudeaketa motak eragina izan dezake.
- Kiroldegien erabileran igerilekua eduki ala ez edukitzeak eta kudeaketa motak eragina izan dezake.

3. Metodologia

Datu bilketa bat egiten da; lehenik, Donostia Kirolak bere web-orrian dituen dokumentuetatik donostiarren kirol praktikaren eta udal kirol zerbitzuaren harpidedunen inguruko datuak eskuratzen dira. Datu horien artean daude, kirola astero praktikatzen duten donostiarren kopurua, praktikatzen diren kirol ohikoenak, harpidedun kopurua, harpidedun kopurua eta harpidedun kopurua abonu motaren arabera eta abonu kopurua auzoaren arabera.

Bigarren, martxoaren 8an, elkarrizketa erdi-egituratu bat egiten zaie udal patronatuko teknikari ezberdinei, Donostia Kirolaren inguruan eta lan egiteko moduaren inguruan lortu ezin izandako informazioa biltzeko eta horren harira, lau zonaldeko teknikariek harremanetan jartzen da. Gainera, kudeaketa ez-zuzeneko kiroldegietan, zerbitzu publikoa eskaintzeagatik indarrean dauden kontratuen informazioa eskatzen zaie lehen elkarrizketa horretan, ondoren kiroldegien analisisan erabili dena. Zonaldeko lau teknikarien korreoak lortuta, hasiera batean, teknikari bakoitzak betetzeko bi galdetegi bidali zitzaizkien, horietako bat kudeaketa zuzeneko kiroldegi baten datuekin betetzeko (ikus 9.2. eranskina), eta bestea kudeaketa ez-zuzeneko kiroldegi baten datuekin betetzeko (ikus 9.3. eranskina). Bertan eskatzen zitzaizkien datu batzuk instalazio guztientzat berdinak zirelako, beste batzuk beraiek jasotzen ez dituztelako (kudeaketa ez-zuzeneko instalazioetan eskaintzen diren jardueren ingurukoak), eta azkenik, instalazio guztien sarrera kopuruaren inguruko datuak dokumentu berdinetan dituztelako, bi teknikaririk bidalitako datuak jaso dira. Teknikari hauen eskutik, Donostiako instalazioen eraikitze urteak eta 2009 arte egindako birmoldaketak zeintzuk ziren zehazten dituen dokumentu bat (Donostia Kirola, 2009), argitaratuta ez dauden kudeaketa ez-zuzeneko instalazio batzuen pleguak, eta beste hainbat dokumenturekin batera, kudeaketa zuzeneko eta ez-zuzeneko instalazioen alderaketa egiteko erabili diren dokumentuak lortu ziren.

Bestalde, 2019an Donostiako udal patronatuak kudeatzen ez zituen kiroldegietako erakunde kudeatzaileak, Fortuna, Bera-Bera, Real Club Tennis de San Sebastián eta Internacional de Intxaurren ziren, eta beraiekin korreoz harremanetan jarri zen, bertan eskaintzen diren jarduera gidatu kopurua eta beraien erakundeetatik duten parte-hartzaile kopuruaren inguruan datuak eskuratzeko. Helburua, klubetako bazkideek eta udal kirol zerbitzuko erabiltzaileek kudeaketa ez-zuzeneko instalazioetan, 2019an egin zuten erabilera kalkulatzeko eta kudeaketa zuzeneko datuekin alderatzea zen baina, ez zen beraiengandik erantzunik jaso; bidalitako korroei soilik Bera-Beratik erantzun zuten baina, urteko datuak jaso beharrean denboraldiko datuak jasotzen dituztela eta emandako datuak gutxi gorabeherakoak direla (70.000 sarrera inguru) kontuan hartuta, ez ziren baliagarriak kontsideratu eta ez dira kontuan hartu. Beraz, soilik Donostiako udal kirol zerbitzuaren harpidedunek 2019an kiroldegietan egindako erabilera kopurua hartu da kontuan.

Esan bezala, teknikariei esker lortutako datuekin, kudeaketa zuzeneko eta kudeaketa ez-zuzeneko instalazioen erabileraren arteko alderaketa bat egin da; 2019an kudeaketa zuzeneko instalazio bakoitzean izandako sarrera kopurua zehazten dituen dokumentu bat eta 2019an kudeaketa ez-zuzeneko instalazio bakoitzean izandako sarrera kopurua zehazten dituen dokumentu bat erabiliz. Horrez gain, gidatutako jardueretan (Kirok Ekintza), 2019-2020 ikasturtean, kudeaketa zuzeneko instalazio bakoitzean eskainitako jarduera guztiak eta bakoitzean parte-hartzaile kopurua zehazten dituen dokumentu bat ere bidali zuten, hori ez erabiltzea erabaki zen arren, kudeaketa ez-zuzeneko datuak lortzeko aukera izan ez delako eta ezin izango zelako alderaketarik egin.

Hautatutako datu horiekin, Donostiako udal kiroldegien erabileraren inguruko analisi ezberdinak egiten dira kudeaketa mota kontuan hartuta. Horretarako, Excel eta SPSS programak erabili dira; lehenengoa, grafikoak lortzeko eta bigarrena, datuen arteko alderaketa egiteko; SPSS-rekin, zehazki, taula gurutzatua, chi-karratua eta frekuentzia froga deskriptiboak burutu dira.

4. Marko teorikoa

Hasteko, lana aurrera eramateko ezinbestekoa den informazioa bilatu dut liburu eta artikuluzientifikoak ez ezik, instalazioen zentsua eta Eustat bezalako Interneteko baliabideak erabiliz. Zehazki, Donostiaren ezaugarriak eta bertako biztanleen ezaugarriak ezagutzea garrantzitsua iruditu zait, azken finean udal kirol-instalazioak haien beharrak erantzuteko helburua dutenez, haien ezaugarrietara egokitu behar direlako. Horrez gain, kirolaren arloan dauden kudeaketa motak zeintzuk diren eta udalek kirol eskaintza eta instalazioen kudeaketaren inguruan dituzten eskumenak zeintzuk diren jakitea ezinbestekoa da. Lehenengoak, jarduteko era, eta bigarrenak, jarduteko mugak zehaztuko baitituzte. Ondoren, Donostiako udalak kirola kudeatzeko duen egitura zein den eta nola funtzionatzen duen aztertu dut, baita dituzten baliabideak, instalazioak eta erabiltzaileak.

4.1. Udalerriaren garrantzia kirolaren kudeaketan

XX. mendetik aurrera, herrialde bakoitzaren testuinguruaren arabera, kirolaren kudeaketa garatzen joan zen mundu osoan zehar, eta Ipar Amerikan dirua egiteko helburuarekin garatu bazen ere, Europan ez zen horrela izan, eta interbentzio politikoaren bidez, administrazio publikoek “kirola denontzat” bultzatu zuten (Méndez, 2014; Solar, 2006). Hala ere, ez da garai hartako egoera eta ezegonkortasun soziologiko eta politikoa ahaztu behar; izan ere, Bigarren Mundu Gerrak eta, Espainian, Gerra Zibilak eta Frankismoak, gizarte osoan bezala, kirolean eta kirolaren kudeaketan ere eragina izan baitzuen. Horren ondorioz, Kirolaren Kudeaketak Espainian 1975. urtetik aurrera hartzen du indarra; nahiz eta lehenagotik egitura batzuk eratuta egon, arlo pribatuan (gimnasioak) eta frankismoaren garaian arlo publikoan (federazioak), gizartearen gutxiengo batera bideratuta zeuden eta 1975etik aurrera garatzen da biztanle guztientzat bideratua dagoen kirol zerbitzu municipala (Gómez eta Mestre, 2005; Méndez, 2014; Puig, 2016; Solar, 2006).

Méndez (2014) autorearen arabera, Kirol Kudeaketaren garapena Espainian lau etapa edo fasetan bereizten da: Lehenengoa, sortze fasea, XIX. mendearen amaieratik 1975. urtera kirola jarduera sozial bezala onartzen da, kirola erakunde pribatuek kudeatzen hasten da (gimnasio pribatuak), ondoren Kirolen Delegazio Nazionala kirol federatua biztanle guztiori eskaintzen dio baina, lehiaketa kirolek kanpo, ez dago eskaintza publikorik. Bigarrena, jaiotza fasea, 1975etik 1980ra gutxi gorabehera, kirolaren profesionalak sortzeko INEF-ak eratzten dira lehenengo, eta gero, 1980an udalerrietan kirol instalazioak eraikitzen dira, kudeaketa publikoa bultzatuz eta, barneko, kanpoko eta epe-luzeko plan estrategikoak garatuz. Hirugarrena, heltze fasea, 1990. hamarkadan kirol instalazio eta zerbitzuen kudeaketaz arduratzen diren enpresak agertzen dira, kudeaketa mistoa sortuz (publikoa eta pribatua), gainera kirolaren eta kirol-instalazioen gorakadak profesional gehiago eta prestakuntza

gehiagokoak eskatzen ditu (lehenago pedagogian oinarritutako prestakuntza jasotako profesionalak jarduten ziren), eta inbertsio handiek kudeaketaren politika eraldatzen dute. Laugarrena, bikaintasunera eboluzioa, XXI. mendetik aurrera, zerbitzuaren kalitatea hobetzea bilatzen da, eraginkortasuna eta efizientzia helburu, betiere ekonomikoki errentagarria delarik.

Esan bezala, udal kirola 1975etik aurrera hasi zen garatzen, “Kirola Denontzat Gutun Europarra”rekin (Solar, 2006) eta trantsizioarekin batera, eta hamarkada bakar batean, kirol zerbitzua zuten udalerrriak apenas egotetik, udalerrri ertain eta handi guztiek kirol zerbitzu motetako bat edukitzera igaro zen (Gómez eta Mestre, 2005; Puig, 2016). Puig (2016) eta Solar (2006)-en esanetan, guztiontzako kirolaren agertzea eta sendotzea, 1975ean Europako Kontseiluak kirola guztiontzat bultzatzeko egindako gutunak eta 1979ko udal-hauteskundeek eragin zuten; izan ere, politikarien artean aldeko eta aurkako iritziek eraginda debate luzeak izan ziren. Hala ere, garai hartan gertatutako kirol-praktikaren eta kirol-instalazioen gorakada izugarria, udalek kirol zerbitzu municipalen bitartez egindako lanari esker gertatu zen (Arboledas eta Puig, 2014; Gómez eta Mestre, 2005; Méndez, 2014; Puig, 2016).

1979an aukeratutako udal demokratikoen helburua, biztanleria osoaren artean kirola sustatzea izan zen, Konstituzioak xedatzen dizkien funtzioekin eta beharrezkoak ziren baliabideak eraikiz eta sortuz; emaitzak berehala hasi ziren lortzen: 1980 eta 1990 bitartean 16 urtetik gorako pertsonetan %25-etik %35-era igaro zen kirola praktikatzeko zuten kopurua (Arboledas eta Puig, 2014; Puig, 2016), eta instalazioei dagokienez, 1989an Espainian zeuden instalazio guztien %64 1976 eta 1982 bitartean eraiki zen, eta %50etik gora ekimen publikoak bultzatuta (Arboledas eta Puig, 2014). Kirol egitura garatzen ari zenean udalerrriak hartu zuen garrantzia hori gaur egungo egoeran islatzen da; izan ere, Euskadiren kasuan, administrazio publikoaren, eta zehazki, udal administrazioaren eragina instalazioen eraikuntzan are nabarmenagoa da. Iturrioz, Miranda eta Villaverde (2016)-ren arabera, 2012an eraikita zeuden 4397 kirol instalazioen %78k titulartasun publiko zuten, eta 3435 instalazio publiko horietatik %92 udal administrazioarenak ziren.

Kirola, gaur egun zerbitzu publiko bat izatera heldu da (Escamilla-Fajardo, Alguacil eta Giménez-Espert, 2018; F. de la Plata, 2001; Gallardo eta Jiménez, 2004; Martínez-Aldama eta Ortuzar, 2006; Solar eta Vázquez, 2006), gizartearen arlo garrantzitsu bat bilakatuz eta herritarren beharrak asetzeko erantzukizuna, udal kirol zerbitzuek dutelarik. Horren ondorioz, udal kirol zerbitzuek estatu juridiko berezia dute, prozedura publikoarekin eta beste jarduerak pribatu batzuetatik bereizten dituenak (F. de la Plata, 2001). Zerbitzu publikoek herritarrei gutxiengo berme batzuk eskaintzeko betebeharra dute; eta horretarako, honako printzipio hauek bete behar dituzte: berdintasunaren printzipioa, jarraitasunaren printzipioa,

aldakortasunaren printzipioa, kontrolaren printzipioa, erantzukizunaren printzipioa eta koordinazio, kolaborazio eta kooperazioaren printzipioak (F. de la Plata, 2001).

Aurreko guztiak, udalerriek eta udal kirol zerbitzuek herritarrengan eta beraien kirola eta jarduera fisikoaren praktikan izan dezaketen eragina erakusten du, eta egunerokoan biztanleek kirola eta jarduera fisikoa praktikatzea bultzatzen eta praktika hori errazten duen eragile nagusia udalerrria dela azaldu, herritarrengan gertutasun handiena duen administrazioa delako eta instalazioak kudeatzeko erraztasun eta baliabide gehien dituelako (Escamilla-Fajardo, Alguacil eta Giménez-Espert, 2018; Martínez-Aldama eta Ortuzar, 2006; Solar, 2006); hala ere, ez da ahaztu behar udalen gainetik dauden erakundeek eragin handia dutela, udalaren jarduna zehazten dutelako. Gainera, erakunde bakoitzak zuzen lan egiteko, berari eta besteei dagozkien eskumenak eta konpetentziak zein diren jakitea ezinbestekoa da eta beraz, horiek ondoren azaltzea beharrezkoa.

4.2. Marko normatiboa

Edozein erakundek, bere jarduerarekin hasi aurretik, marko legala ezagutu behar du; hau da, dituen betebeharrak eta eskubideak zein diren jakin behar du, bere jardute arloaren inguruko konpetentziak nola banatzen diren ezagutu, eta bere mailatik gora dauden eta bere jardute orokorra kokatzen duten lege edo printzipioak bete (Martínez-Aldama eta Ortuzar, 2006; Teruelo, 1996). Donostiako Kirol Patronatua udal erakunde bat den heinean, Donostiako Udalak ezartzen dituen legeak betetzeaz gain, Euskal Autonomia Erkidegoko (EAE hemendik aurrera), Espainiako eta Europar Batasuneko legedia bete beharko ditu.

Hasteko, 1978ko Espainiako Konstituzioan (Konstituzioa, hemendik aurrera) jarduera fisikoa eta kirolari buruz deritzonak, 43.3 art. eta 148.19 art. dira. Oinarrizko eskubide eta betebeharren artean, Konstituzioaren 43.3 artikulua dio botere publikoek osasun hezkuntza bultzatzeaz gain, jarduera fisikoa eta kirola herritar guztientzat bultzatuko dutela eta aisialdiaz behar bezala baliatzen lagunduko dutela (Arboledas eta Puig, 2014; García, Puig eta Sánchez, 2017). Konstituzioaren 148.19 artikulua, Autonomia Erkidegoek (gure kasua, EAEk) izan ditzaketen eskumenak zehazten dituzten artikuluetako bat denak, kirolaren eta aisialdiaren erabilera egokia sustatzea agintzen du. Kirol instalazioei buruz, Konstituzioaren 148.22 art., autonomia erkidegoen konpetentzien barruan dago, beraz, gure kasuan EAE-ren eskumena izango da, eta bere instalazioak zaindu eta babestu behar dituela dio. Artikuluak instalazioei buruz hitz egiten du, orokorrean, ez du zehazki kirol-instalazioei buruz hitz egiten baina, instalazio guztiei eragiten die eta kirol instalazioak mota bat direnez, horiei ere eragingo die.

Horrez gain, 10/1990 Kirolaren Legea, urriaren 15ekoa, Estatu mailan kirol praktikaren marko juridikoa zehazten duena dago. Bertan, Blanco (2006)-ren arabera, kirol instalazioei buruz

hainbat zehaztapen egiten dira; planifikazioan eta eraikuntzan estatuko diru-laguntza jasoko duten erabilera publikoko instalazioen betekizunak zein diren, Kirol Kontseilu Gorenak zehaztutako goi-errendimenduko kirolerako dauden instalazio motak eta horien ezaugarriak zein diren, ikastetxeek izan behar dituzten gutxiengo instalazioak zein diren eta kirol ikuskizunetara bideratutako instalazioek dituzten betekizunak zein diren.

Hala ere, Autonomia Estatutuaren 10.36 artikulua araber, EAE-k erabateko eskumena duenez kirol-gaietan, 14/1998 LEGEA, ekainaren 11koa, Euskadiko kirolarena da kirola arautzen duena EAE-n. Kirola interes publikoko jarduera sozial bezala azaltzen da eta pertsonengan duen formakuntzan eta garapen integralean duen funtzioa eta bizitza kalitatean eta ongizatean duen onura onartuz (2. Art.). 3. Artikuluan aipatzen da botere publikoek jarraituko duten kirol politika zertan oinarritzen den, puntu batek kirol instalazio-sare egoki bat planifikatzea eta sustatzea esaten du. 6. Artikuluan zehazten dira udalerrien eskumenak: eskola-kiroleko programak burutzea, udal kirol-ekipamenduen eraikitze, zabaltze eta hobetze lana, baita horien kudeaketa eta mantenua ere, kirolari dagokion plangintza urbanistikoak onartzea eta aurrera eramatea, kirol-ekipamenduen erabilera arautzea, foru-organoek onartutako kirola guztientzat zabaltzeko programak aurrera eramatea, udal kirol ekipamenduen zentsua onartzea eta eguneratzea, eta lege honetan zein beste lege batzuetan zehazten zaizkion funtzioak betetzea.

Aurreko guztia kontuan hartu behar dela ahaztu gabe, 7/1985 Legea, apirilaren 2koa, Toki Araubidearen Oinarriak arautzen dituena, izango da udalerriek dituzten kompetentziak zehazki azaltzen eta garatzen dituena, horien artean jarduera fisikoa eta kirolaren ingurukoak (Arboleda eta Puig, 2014; Gómez eta Mestre, 2005). 25. Artikuluan, udalek dituzten kompetentzia guztiak azaltzen dira, horien artean, kirolaren eta kirol-instalazioen promozioa eta denbora librearen okupazioa (7/1985 Legea, apirilaren 2koa, Toki Araubidearen Oinarriak arautzen dituena). 26.1 Artikuluak dioenez, 20.000 biztanle baino gehiagoko udalerrietan, udal guztiek derrigorrez eskaini behar dituzten zerbitzuez gain, bere tamaina dena delakoa izanik, erabilera publikoko kirol instalazioak eskaini behar ditu eta 50.000 biztanle baino gehiagokoetan gainera, ingurumena zaintzeko betebeharra dute (Gómez eta Mestre, 2005).

Donostia 50.000 biztanle baino gehiagoko udalerria izanik, aurreko legeetan aipatutako baldintza guztiak bete beharko ditu, udal kirol zerbitzua horiek betetzeko antolatuz. Laburbilduz, Escamilla-Fajardo, Alguacil eta Giménez-Espert-ek (2018), tokiko administrazioek kirolaren inguruan hiru funtzio nagusi dituela aipatzen dute; batetik, orokorrean kirolaren ezagutza eta kirolaren sustapena, eta zehazki kirol instalazioen eskuragarritasuna herritar guztien artean bultzatzen duten ekintzak aurrera eramatea; bestetik, kirol instalazioen eraikuntza, bereziki, dagoeneko eraikita daudenen birmoldaketa

egitea; eta azkenik, errentagarritasun ekonomikoa lortzea, gastu publikoa ahalik eta txikiena izan dadin, ikerketak eginez eta kalitatezko zerbitzu eraginkorrena lortzeko kudeaketa mota egokiena aukeratuz. Izan ere, udal kirol zerbitzuak hainbat eratarata kudeatzeko aukera dago, horiek aztertuko dira jarraian.

4.3. Kudeaketa motak

Kudeatzen dena zerbitzu publikoa izanik (Escamilla-Fajardo, Alguacil eta Giménez-Espert, 2018; F. de la Plata, 2001; Gallardo eta Jiménez, 2004), kontuan izan behar da Espainiako marko normatiboan zehaztuta egongo dela udal kirol zerbitzuen emate hori nolakoa izan daitekeen (Escamilla-Fajardo, Alguacil eta Giménez-Espert, 2018). Donostiaren kasu azertu aurretik, ezinbestekoa da kirolaren arloan eman daitezkeen kudeaketa mota ezberdinak aztertzea eta baita gaur egungo egoera ulertzeko, iraganean kirolaren kudeaketak zein ibilbide izan duen ikustea ere.

Ikerketen arabera (Escamilla-Fajardo, Alguacil eta Giménez-Espert, 2018; F. de la Plata, 2001; García, Puig eta Sánchez, 2017), udal kirol instalazioak kudeatzeko bi era ezberdin eta polarizatu daude: administrazioaren kudeaketa publikoa eta enpresen kudeaketa pribatua. Hala ere, praktikan, continuum antzeko bat eratu da (Martínez-Tur, Tordera eta Ramos, 1996) eta bi moten arteko ezberdintasunak gutxiago nabarmentzen joan dira, ezaugarriak gizartearekin batera aldatzen joan direlarik.

Kirol instalazio publikoei dagokienez, ereduaren irekiera bat gertatu da, kirol kudeaketa kanpora ateratzearen ondorioz, kudeaketa eredu misto bat sortuz (García, Puig eta Sánchez, 2017). Hori, administrazioak, kasu honetan, Donostiako udaletxeak, kirol instalazio baten kudeaketa beste erakunde edo entitate pribatu bati uzten dionean gertatzen da, erakunde pribatu hori asoziazioaren sektorekoa (kirol klub bat) edo sektore komertzialekoa izan daiteke (enpresa bat). Kirol klubak, elkarte boluntarioak edo irabazi asmorik gabeko elkarte pribatuak dira eta enpresak irabazi asmoak dituzten entitate pribatuak, herrialdearen garapen ekonomikoan eragina dutenak (García, Puig eta Sánchez, 2017). Horregatik, gaur egun, kirol instalazio publikoek baldintza eta funtzionatzeko era oso ezberdinak izan ditzakete, egoera eta kasu oso ezberdinak agertuz. Mota bakoitzak bere alde onak eta txarrak ditu eta, kasu bakoitzean, dauden baliabideak kontuan hartuta, bezeroen beharrak hobekien asebeteko dituen aukeratu da (García, Puig eta Sánchez, 2017; Gómez eta Mestre, 2005).

4.3.1. Kudeaketa zuzena

Kirol instalazio publikoen kasuan, beraz, kudeaketa zuzena ala ez-zuzena izan daiteke. Gómez eta Mestre (2005)-ren arabera, kudeaketa zuzena, Administrazioak (kasu honetan, udaletxeak) instalazioa bere baliabideekin kudeatzen duen kasua da, bitartekaririk gabe, eta

modalitate ezberdinak daude (Delgado, 2007; Gallardo eta Jiménez, 2004; Gómez eta Mestre, 2005):

- Udaletxea beraren bitartez eta organo espezializaturik gabe. Kasu honetan, Udaletxeak kontrol osoa dauka baina, arriskuak bere gain hartzen ditu, zerbitzua egoki eskaintzeko beharrezkoa den udal langileria ezartzen du eta aurrekontu arruntetik lortzen da finantzazioa.
- Udaletxea beraren bitartez baina, organo espezializatuarekin. Zerbitzuaren kudeaketaz arduratzen den organo espezializatu bat sortzen da, udaletxearekiko nortasun juridiko propioa ez duena. Administrazio Kontseilu bat eta gerente bat ditu, eta ez du bere aurrekontua baina aurrekontu orokorretan atal bat dauka.
- Organismo autonomoen bidez (Donostiaren kasua). Modalitate ohikoena da. Nortasun juridikoa eta aurrekontu propioa, udaletxearen aurrekontu orokorren barruan sartzen dena, ditu. Duen antolaketa bere estatutuetan zehazten da eta duen ondarea Udaletxeak ematen dio. Gobernu batzordeak eta gerente batek eratzen dute.
- Udal enpresa bidez. Eskubide pribatua eta nortasun juridiko propioa eta independentea dituen entitatea izan arren, Udaletxearen kapitala du osorik. Batzorde orokorrak, administrazio kontseiluak eta gerenteak eratzen dute.
- Enpresa-erakunde publikoak. Enpresa sortzen den momentutik udaletxeak jartzen du dirua, kapital sozial soilik publikoa du. Nortasun juridikoa eta aurrekontu propioa ditu, eta enpresa bat izanik, zuzenbide pribatuak arautzen du.
- Merkataritza-sozietatea % 100 tokiko kapitala. Administrazio publikoak du nagusitasun eta finantzazio guztia baina, ondare eta funtzionaltasun autonomia ditu sozietateak. Sozietate bat izanik, zuzenbide pribatuak arautzen du, zehazki kapitalaren merkataritza-sozietateei dagokienak.

4.3.2. Kudeaketa ez-zuzena

Kudeaketa ez-zuzena, gastuak murrizteko aukeratzen da (Gómez eta Mestre, 2005) eta administrazio publikoek zerbitzu publiko baten kudeaketa pertsona edo beste erakunde bati ematean datza (Gallardo eta Jiménez, 2004), kudeaketa ez-zuzen hori honako kontratu hauen bitartez finkatzen zen administrazio publikoaren eta zerbitzuaren kudeaketa egingo zuenaren artean 2017a baino lehen:

- Emakida. Kudeaketa, zerbitzua kudeatuko duen enpresariaren arriskura eta benturara doa. Baliabide material zein giza baliabideak operadorearen kostuan hartzen dira eta kostu horiek erabiltzaileari edo Administrazioari tarifak kobratuz ordaintzen ditu.

Esleitzeko, lizitazio publikorako deialdia egin behar da (Delgado, 2007; Gallardo eta Jiménez, 2004; Gómez eta Mestre, 2005).

- Kudeaketa interesatua. Administrazioaren kaudimena eta enpresaren interesa batzen dira eta enpresak ematen du zerbitzu publikoa, ustiapenaren emaitzan izandako partaidetza baten truke; biek parte hartzen dute ustiapenaren emaitzetan (Delgado, 2007; Gallardo eta Jiménez, 2004; Gómez eta Mestre, 2005).
- Ituna. Zerbitzu bat kudeatzeko ardura, dagoeneko existitzen den eta zerbitzu hori eskaintzen ari den edo bere helburuen artean dagoen erakunde bati ematen zaio. Operadorearen ordainsaria, berak zerbitzu-marjinan parte hartuz egin daiteke, edo Administrazioak berari ordainduz (emakidetan gertatzen den bezala) (Delgado, 2007; Gallardo eta Jiménez, 2004; Gómez eta Mestre, 2005).
- Ekonomia mistoko sozietatea. Zerbitzua emateko ardura kapital mistoko sozietate bati ematen zaio. Enpresa pribatuak, ordainsaria sozietate mistoak berak kudeaketakanon bat ordainduz edo enpresaren irabazien partaidetzan, izandako kapitalaren ehunekoaren proportzioan jasotzen du. Enpresa mistoak araubide zibil-komertzialean jarduten du (Delgado, 2007; Gallardo eta Jiménez, 2004; Gómez eta Mestre, 2005).
- Errentamendua. Alokairu bidez, zerbitzua emateaz arduratzen den hirugarren bati uzten zaio instalazioa; eta horrek, instalazioaren erabileragatik kanona ordaintzen dio dagokion administrazioari (Gómez eta Mestre, 2005).

2017tik aurrera aldiz, legedia aldatu egin zen eta, Espainian administrazio publikoak kontratazioak burutzeko dituen erak Europar Batasunak adostutako aginduetara egokitu ziren; horrela, 9/2017 Legeak, azaroaren 8koa, Sektore Publikoaren Kontratuena, dago indarrean gaur egun. Europatik, funts publikoen erabilera arrazionalago eta arduratsu bat bultzatzeko nahiarekin sortutako 2014/23/UE eta 2014/24/UE zuzentzauek zehaztutakoarekin bat egiteko sortutako legea da (9/2017 Legea). Bertan, honako kontratazio mota hauek onartzen dira, administrazio publikoak burutu ditzakeen aukera bakar gisa:

- Obra kontratua: administrazio publikoak enpresa bat kontratatzen du obra bat burutzeko, enpresak bere lana egiten du eta administrazio publikoak kontratuan hitzartutako dirua ematen dio egindako obrarengatik. Obra kontratatuaren arrisku eta benturara doa.
- Obra emakida kontratua: administrazio publikoak enpresa bat kontratatzen du obra bat burutzeko eta ondoren, emakida-araubidearekin eraikitakoa ustiatzeko aukerarekin. Kontratuaren iraupena gehienez 15 urtekoa izango da. Obra kontratatuaren arrisku eta benturara doa eta emakidaren eragiketa-arriskua bere gain hartzen du.

- Zerbitzu emakida kontratua: administrazio publikoak, bere titularitatea duten edo bere eskumena diren zerbitzuak era ez-zuzenaren bidez kudeatu ditzake kontratu mota honekin. Kontratistari, enpresari, dagokio eragiketa-arriskua.
- Hornidura kontratua: administrazio publikoak enpresa bat kontratatzen du material, ekipamendu edo objektu konkretu batzuk hornitzeko. Errentamendua eta fabrikazio kontratua hornidura kontratuaren barruan daude.
- Zerbitzu kontratua: administrazio publikoak enpresa bat kontratatzen du bere eskumena den zerbitzu bat era jarraitu batean eta prezio unitario batekin gauzatzeko. Administrazioak kontratatuari kontratuan hitzartutako diru kopuru bat emango dio zerbitzua emateagatik.
- Kontratu mistoa: aurreko motetako bat baino gehiago konbinatzen dituena.

2017a baino lehenagoko eta ondorengo kontratazio motak ezagutzea ezinbestekoa izango da, urte horren aurretik burututako kontratazioak bere horretan mantentzen direlako eta gaur egun kontratu mota horien bitartez kudeatzen diren kirol zerbitzuak egoten jarraitzen dutelako, eta urte horren ondoren burutu diren eta burutuko diren kontratazioak zein diren jakitea beharrezkoa delako gaur egungo egoera zein den eta dauden aukerak ezagutzeko.

5. Analisia

Lan honek Donostiaren kasua aztertzen duenez, hiri honen eta bere biztanleen ezaugarriak zeintzuk diren jakitea interesgarria da egoera zein den aztertu ahal izateko, eta kirol-instalazio publikoei dagokienez, zein behar egon daitezkeen ikusi ahal izateko. EUSTAT (2020b)-eko datuak begiratzuz, Donostiak 2020an 182.391 biztanle zituen eta biztanle-dentsitatea 2.990,01 bizt/Km² zen. Biztanle kopuruak 2015etik 2020ra igotzea izan du 180.291 biztanletik 182.391 biztanlera (EUSTAT, 2020a); joera biztanle kopurua handitzea izan daiteke, beraz. Horrez gain, aipagarria da biztanleria zahartzen ari dela; izan ere, 65 urtetik gorako biztanle kopuruaren ehunekoa %22,59 izatetik %24,33 izatera igaro da 2015. urtetik 2020ra (EUSTAT, 2020a). Hori guztia kontuan hartu beharko da, udal kirol-instalazioak biztanleen beharrak erantzuteko helburua dutenez, haien ezaugarrietara egokitu behar direlako.

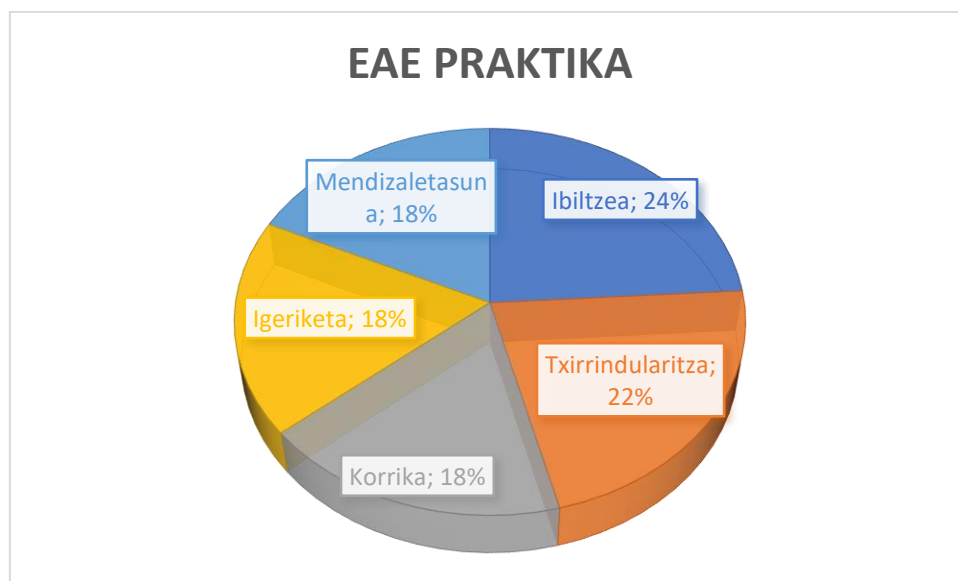
5.1. Kirola eta jarduera fisikoaren praktika

Donostiarren kirol praktikaren inguruan, 2017an egindako ikerketa baten arabera (Donostia Kirola, 2019), 16 urtetik gorako biztanleen %73,84k gutxienez astean behin egiten du kirola edo jarduera fisikoa eta jarduten diren saio bakoitzak 30 minutuko iraupena izaten du gutxienez. Donostiako biztanleriaren datuak, kirolaren praktikari dagokionez, EAEko eta Espainiako datuak baino hobekien dira, kirola praktikatzeko duten donostiarren ehunekoa EAE eta Espainiakoaren batz bestekoaren gainetik baitago (Ispizua, 2006; Iturrioz, Miranda eta Villaverde, 2016; Ministerio de Cultura y Deporte, 2020, Prospekzio Soziologikoen Kabinetea, 2017). Prospekzio Soziologikoen Kabinetearen (2017) arabera, Euskadiko biztanleen %64k praktikatzeko du kirola eta jarduera fisikoa eta, Espainiako Kultura eta Kirol Ministerioaren (2020) arabera, %37,6k 2010ean eta %46,9k 2015ean. Espainiako datuei dagokienez, Espainiako Kultura eta Kirol Ministerioaren (2020) arabera, biztanleriaren %37k 2010ean eta %46,2k 2015ean, praktikatzeko du kirola astero eta, Prospekzio Soziologikoen Kabinetearen (2017) arabera, %40k. Eremu geografiko berdinari dagozkien datuen arteko ezberdintasunak, datuak urte ezberdinetan bildutakoak direlako izan daiteke. Kasu guztietan, Euskadiko batz bestekoa Espainiakoren gainetik dago jarduera fisikoa eta kirolaren praktikari dagokionez eta, azaldutako datuen arabera, Donostiakoa Euskadi eta Espainiaren gainetik.

Hala ere, kontuan eduki behar da Donostiako datuak Espainiako datuak baino berriagoak direla, lehenengoak 2017an egindako ikerketa batetik lortutakoak direlako eta azkenengoak 2015ekoak; beraz, Espainiako datuekin alderatuta kirol praktika Donostian altuagoa izatea oso probablea izan daitekeen arren (urte berean, EAEko datuak eta Espainiakoak alderatuta horrela gertatu ohi delako), ezin da hori ziurtatu. Horrek ez du aldatzen, ordea, Donostian biztanleen %73,84k gutxienez astean behin kirola edo jarduera fisikoa egitea oso datu ona dela; izan ere, Wicker, Hallmann eta Breuer (2011)-ek egindako ikerketan, Munich-eko

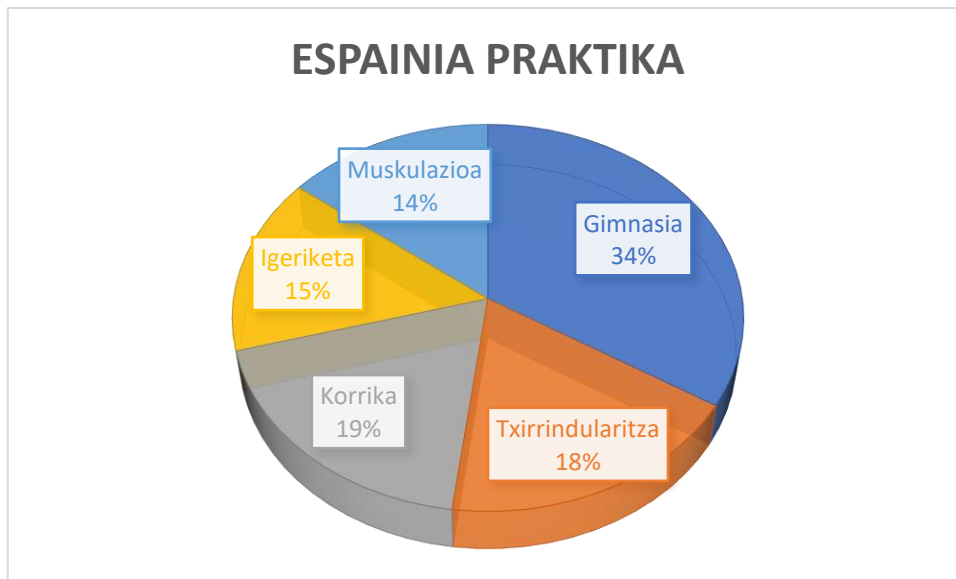
biztanleen %76k praktikatzen zuela kirola (definizio zabal bat kontuan hartuta) aurkitzen da, eta kirol praktika altua dela ondorioztatzen da.

Donostiarren artean gehien praktikatzen diren jarduerak, ibiltzea, areto jarduerak eta gimnasioa dira emakumeen artean eta running-a, bizikleta eta gimnasioa gizonezkoen artean (Donostia kirola, 2019). Kasu honetan, EAEko eta Espainiako datuekin antzekotasunak daude, EAEn gehien praktikatzen diren jardueren artean, ibiltzea (%24), txirrindularitza (%22), korrika (%18), igeriketa (%18) eta mendizaletasuna (%18) baitaude (Prospekzio Soziologikoen Kabinetea, 2017), eta Espainian, gimnastika (%19,2), korrika (%10,6), txirrindularitza (%10,3), igeriketa (%8,4) eta muskulazioa edo kulturismoa (%8,2) dira gehien praktikatzen direnak (Ministerio de Cultura y Deporte, 2020).



Grafikoa 1: EAE kirol praktika

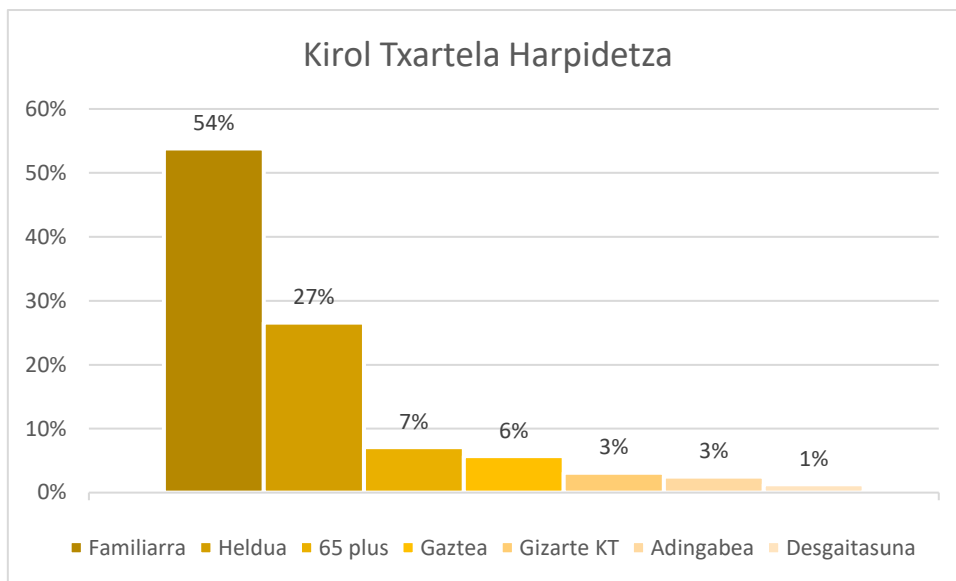
Iturria: Prospekzio Soziologikoen Kabinetea (2017).



Grafikoa 2: Espainia kirol praktika

Iturria: Ministerio de Cultura y Deporte (2020).

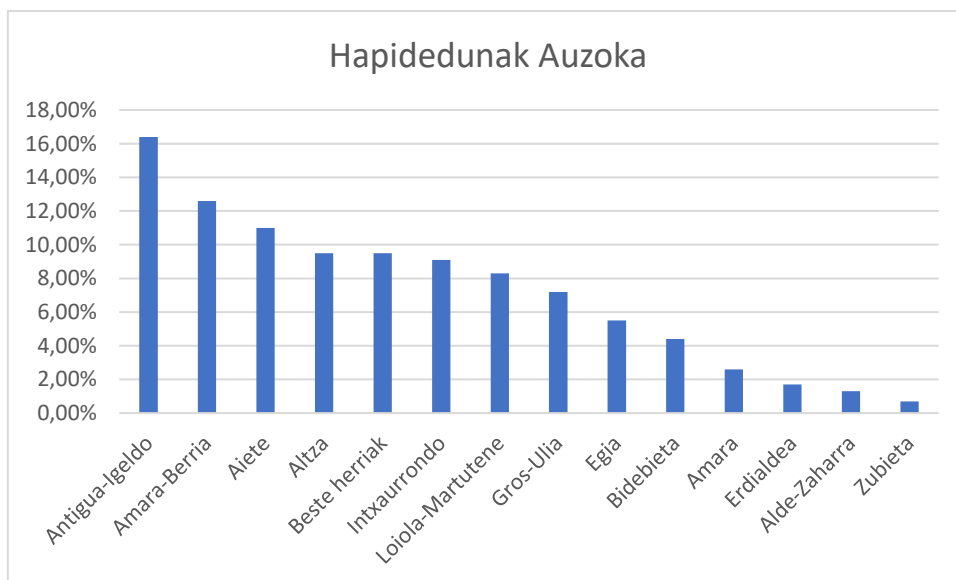
Covid-19ak sortutako egoeraren ondorioz, 2020ko datuetan atzeraldia sumatu da, Kirol Txartelaren harpidedun kopuruak azken urteetan izan duen goranzko joera eten egin da eta %6,4 jaitsi da 2020. urtearen amaieran, %30,58tik %27,43 (Donostia Kirola, 2019; 2020). 2019ko datuei dagokienez, Kirol Txartelaren harpidedun kopurua %2,2 hazi zen, inoiz baino pertsona gehiago izan zen harpideduna, 49.399; eta kudeaketa ez zuzena ere kontuan hartuta, udalaren kirol-instalazioren batean harpidetua zegoen donostiarren ehunekoa ere inoiz baino altuagoa izan zen (Donostia Kirola, 2019). 2020. urtean ehuneko hori %10,3 jaitsi da, batez ere, Zuhaiztiko bazkide kopuruak nabarmen egin duelako behera (Donostia Kirola, 2020), kudeatzen duen erakundea Fortuna K.E. izatetik BPXport izatera igarotzea izan daiteke arrazoietakoa bat, pandemia egoeraz gain. 2020an, Kirol Txartelarekin harpidetako pertsonen %53,8k familia abonua du; 2019ko beritasun bat guraso bakarreko familientzako abonua sortu zela da eta berrikuntza horren ondorioz, 75 familiak eskuratu zuten familia abonua 2019an (Donostia Kirola, 2019) eta 92 familiak 2020an (Donostia Kirola, 2020). Abonu moten artean ugariena familia abonua den ondoren, helduen abonua da (%26,6) eta jarraian 65 plus (%7,1), gaztea (%5,7), gizarte KT (%3,1), adingabeak (%2,5), eta gutxiengoa desgaitasuna duten pertsonentzat den abonua (%1,3) (Donostia Kirola, 2020).



Grafikoa 3: Kirol Txartela harpidetza motak

Iturria: Donostia Kirola, 2020.

Harpidedunak auzoaren arabera banatzen baditugu, 2019ko harpidedunen gehiengoa Antigua-Igeldoan (%16,4), Amara Berrian (%12,6) eta Aieten (%11,0) bizi da. Gutxiengoa, Zubietan (%0,7), Alde Zaharrean (%1,3), Erdialdean (%1,7) eta Amaran (%2,6) bizi da (Donostia Kirola, 2020).



Grafikoa 4: Kirol Txartela harpidedunak auzoka

Iturria: Donostia Kirola, 2020.

Kontuan hartu behar da Zubieta Donostiako auzo bat izan arren, geografikoki Donostiatik kanpo kokatzen dela eta ondorioz, Zubietako auzotarrek Donostiako kirol-instalazioak, ondoko herrietako (Lasarte, batez ere) instalazioak baino urrutiago dituztela. Horrez gain, datu hauetan ez da kontuan hartzen auzo bakoitzeko biztanle kopurua, ondorioz, probablea da

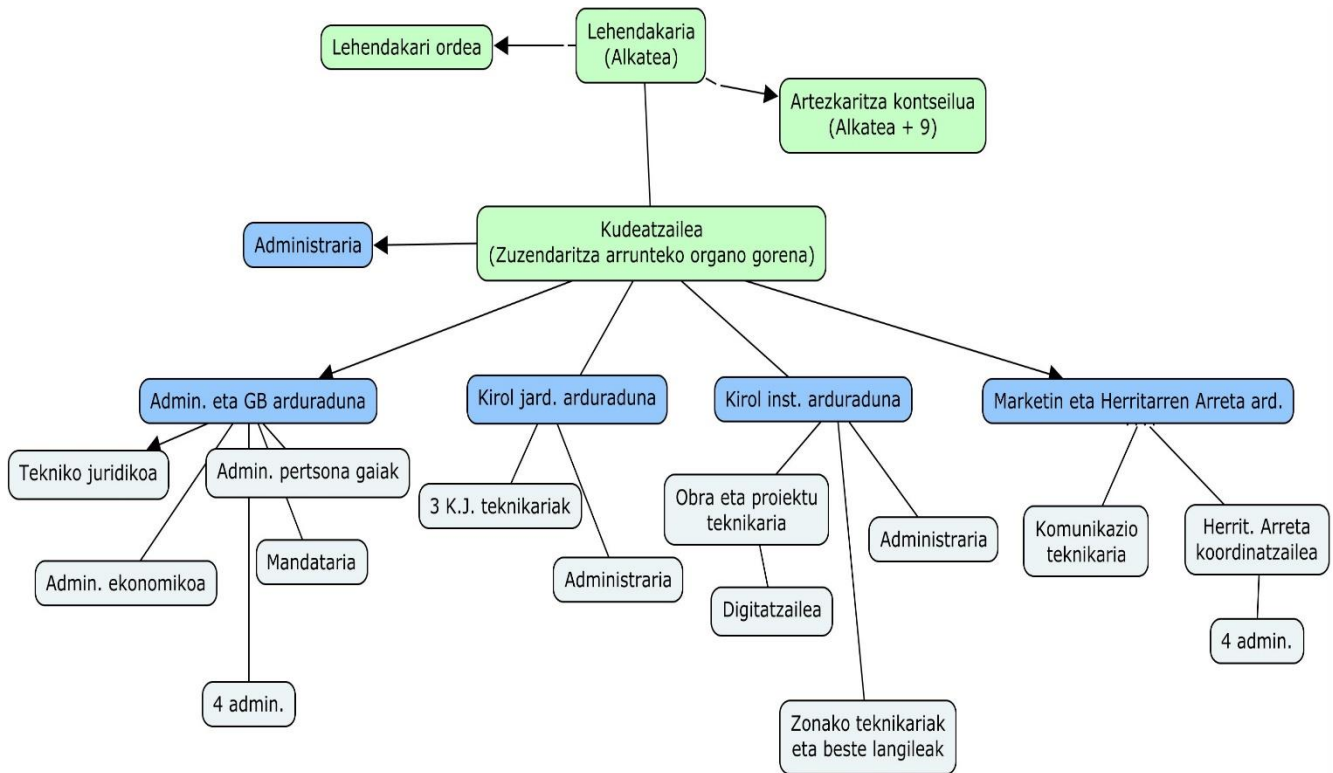
jende gehien bizi den auzoetan harpidedun gehiago egotea jende gutxien bizi den auzoekin alderatuz. Bestalde, alde-zaharrean eta erdialdean ez dago kirol-instalazio gehiegi eta ez dago kiroldegirik, hori izan daitekeelarik harpidedun gutxien duen auzoak izatearen arrazoia. Hala ere, aipatu beharra dago, Bretxan kirol instalazio bat eraikitzeko eta egokitzeko asmoa dagoela.

2019. urtean udalaren kirol instalazioetan erregistratutako erabilera kopuruari dagokionez, 3 milioitik gora sarrera edo erabilera izan ziren, 2016an Altzako kiroldegia itxi aurreko datua gaindituz; izan ere, Altzako gimnasioa irekitzeak erabilera kopurua igo du. Horrez gain, Paco Yoldi, Intxaurren, Mons eta futbol zelaietan aurreko urteetako erabilera baino handiagoa izan da, Paco Yoldi izanik Donostiako udal kiroldegi erabiliena, urtean 474.000 erabilerarekin (Donostia Kirola, 2019). 2020an ere Paco Yoldik jarraitzen du kiroldegi erabiliena izaten, nahiz eta urte horretan instalazio guztien erabilerak nabarmen egin duen behera pandemiaren eraginez (Donostia Kirola, 2020). Hala ere, aipatu behar da jarduera kanpaina guztiak aurrera eramanez direla, partaidetza txikiagoarekin bada ere (Donostia Kirola, 2020).

2020ko urteko datuak aurreko urteekin alderatuta ezberdinak izan direla agi dago, COVID-19-aren eraginez kirol-instalazioak hainbat hilabetez itxita egon baitziren Donostian eta berriro ireki zirenean baldintza berezietan egin zutelako, edukiera mugekin, errealitate berrira egokitzeko moldaketekin eta horrek guztiak, gizartean sortutako beldur eta errespetuarekin batera, erabilera jaitsiera nabarmena eragin du. Horregatik, ez du zentzurik 2020ko datuak aurreko urteko datuekin alderatzea, egoera oso ezberdina izan delako eta errealitate ezberdinak izanik, aterako diren ondorioak baliagarriak izango ez direlako.

5.2. Donostiako udal kirol zerbitzua

Donostian, udalaren ordezkari bezala kirola garatzeaz arduratzen den figura Kiroletako Udal Patronatua da, Donostia Kirola izenaz ezagutzen dena. Erakundea, Donostiako Udalaren organismo autonomo bezala eratua dago, eta bere helburuak betetzeko izaera juridiko propioa, jarduteko gaitasun juridiko osoa eta kudeaketa autonomia ditu (Gipuzkoako A.O. 2011ko urtarrilaren 13a).



Irudia 1: Donostiako Kirol Patronatuko Organigrama

(Iturria: Gipuzkoako A.O. 2011ko urtarrilaren 13a)

Zuzendaritza arrunteko organo gorena kudeatzailea izan arren, Donostia Kirolaren lehendakaria eta lehen ordezkaria hiriko alkatea da (kasu honetan, Eneko Goia), eta lehendakariordea erakundea atxikia duen arloko zinegotzi eskuordea izango da (Martin Ibabe). Artezkaritza kontseilua, erakundeko gobernu eta zuzendaritza organo kolegiatu gorena da; lehendakariak eta Donostiako Gobernu Batzarrak izendatutako bederatzi kidek osatzen dute, udal talde bakoitzak kide bat aukeratzen duelarik (Gipuzkoako A.O. 2011ko urtarrilaren 13a).

Kiroletako Udal Patronatuaren barruan, organigraman ikusi bezala (ikusi 1. Eranskina, argiago azaltzen da), lau arlo ezberdin bereizten dira, arlo horietako bat kirol instalazioekin erlazionatutakoa da eta bertan, administraria, obra eta proiektu teknikaria, berarekin lan egiten duen digitatzailea eta zonako teknikariak eta beste langileak daude. Zonako teknikariak lau dira eta zona bakoitzeko lan-talde ezberdin bat dago, Donostiako mapa lau zatitan

banatzerakoan sortzen diren lau eremuetako batean (bakoitzak batean) dauden udal instalazioen ardura du teknikari bakoitza. Urumea ibaiaren bitartez bi erdiak bereizten dira eta ibaiaren alde bakoitzean iparralderago dagoen eremua eta hegoalderago dagoena, guztira lau eremu sortuz: antiguo edo mendebaldea, anoeta, erdialdea eta ekialdea.

5.3. Kirol instalazioak

Donostian 930 kirol eremu daude zentsuan alta emanda, horietatik 277 instalazioak dira. Instalazio horiek publikoak eta pribatuak dira baina, lan honetan kirol-instalazioen kasua aztertzen da eta zehazki, udalarenak diren eta Donostia Kirolaren esku dauden kirol-instalazioak, zuzenean Donostia kirolak edo kudeaketa ez-zuzenaren bidez beste klub edo enpresek kudeatzen dituztenak. Donostia Kirolak (2021) bere instalazioak honela sailkatzen ditu: kiroldegiak, futbol zelaiak, pilotalekuak, kanpoko kirol pistak, jolas pistak, ibilbide osasungarriak eta beste instalazioak. Ondoren zerrendatzen dira instalazio horiek guztiak, motaren arabera eta mota bakoitzeko instalazioak hiriko mapan kokatzen dira, zonako teknikariek lan egiten duten lau eremu ezberdinak bereiziz.

5.3.1. Kiroldegiak:

Esan bezala, kiroldegiak lau eremu ezberdinetan banatzen dira, mendebaldea, anoeta, ekialdea eta erdialdea; eta horrela, kirol instalazioen ardura eta kudeaketa Donostia Kirolak-eko teknikarien artean banatzen da. Kiroldegiei dagokienez, hau da sailkapena zonaldeka:

5.3.1.1. Mendebaldea

- Bentaberri Udal Kiroldegia
- Etxadi Udal Kiroldegia
- Pio Baroja Udal Kiroldegia
- Tenis Ondarreta Udal Kirol Instalazioak (U.K.I.)

5.3.1.2. Anoeta

- Antonio Elorza Belodromoa
- J.A. Gasca Udal Kiroldegia
- Paco Yoldi Igerilekuen Udal Kiroldegia

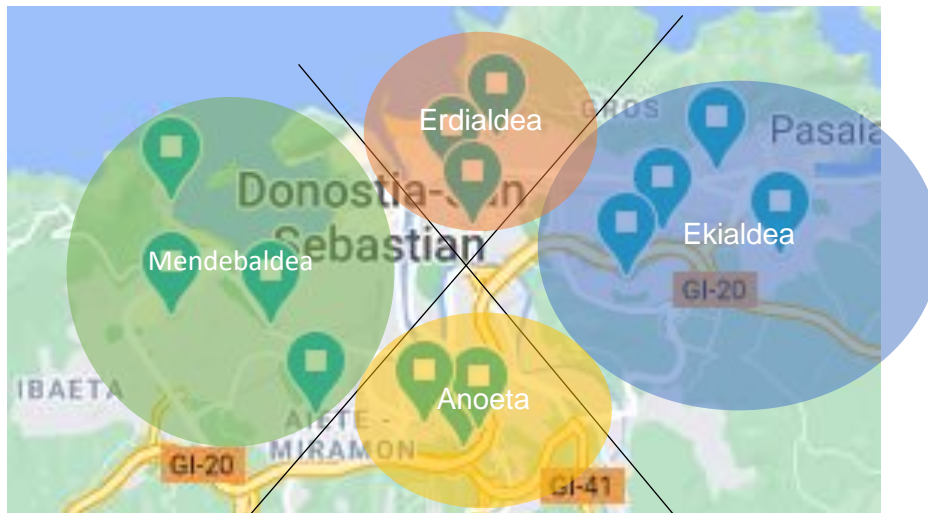
5.3.1.3. Erdialdea

- Bidebieta Udal Kiroldegia (ekialdean egon arren, erdialdeko teknikaria arduratzen da)
- Egia Udal Kiroldegia
- Manteo Udal Kiroldegia

- Zuhaizti Udal Kiroldedia

5.3.1.4. Ekialdea

- Altza Udal Gimnasioa
- Intxaurreondo Udal Kiroldedia
- Mons Udal Kiroldedia



Irudia 2: Udal Kiroldegien kokapena

5.3.2. Futbol zelaiak:

- Berio Udal Futbol Zelaia
- César Benito Udal Futbol Zelaia
- Anoeta Udal Estadioa
- Herrera Udal Futbol Zelaia
- Martutene Udal Futbol Zelaia
- Matigoxotegi Udal Futbol Zelaia
- Puio Udal Futbol/Errugbi Zelaia

5.3.3. Pilotalekuak:

- Altzako Udal Pilotalekua
- Amara Zaharrako Udal Pilotalekua
- Anoetako Udal Pilotalekua
- Antiguoko Udal Pilotalekua
- Atano III. Udal Pilotalekua

- Ategorrietako Udal Pilotalekua
- Añorga-txikiko Udal Pilotalekua
- Carmelo Balda Udal Pilotalekua
- Bidebietako Udal Pilotalekua
- Egiako Udal Pilotalekua
- Estibaus parkeko Udal Pilotalekua
- Igeldoko Udal Pilotalekua
- Intxaurrendoko Udal Pilotalekua
- Jolastokietako Udal Pilotalekua
- Larratxoko Udal Pilotalekua
- Lautximenetako Udal Pilotalekua
- Lizarriturriko Udal Pilotalekua
- Loiolako Udal Pilotalekua
- Miramoneko Udal Pilotalekua
- Oletako Udal Pilotalekua
- Trinitate Plazako Udal Pilotalekua
- Rodileko Udal Pilotalekua
- Sagueseko Udal Pilotalekua
- J.A. Gasca Kiroldegiko Trinketea
- Zarategi Pasealekuko Pilotalekua
- Zubietako Udal Pilotalekua
- Zubietako Errebote Udal Pilotalekua

5.3.4. Kanpoko kirol pistak:

- Aiete Kirol Pista
- Bera-bera Kirol Pista
- Bidebieta Kirol Pistak
- Loiola Kirol Pista
- Errotaburu Kirol Pista
- Gurutze Kirol Pista
- Igara Kirol Pista
- Intxaurrendoko Kirol Pista
- Manteo Kirol Pista
- Mons Kirol Pista
- Oleta Kirol Pista

- Otxoki Kirol Pista
- Erroteta Kirol Pista
- Trinitate Plaza Kirol Pista
- Zurriola Kirol Pista

5.3.5. Jolas pistak:

- Aldakonea
- Bentaberri
- Bidebieta
- Felipe IV
- Ferrerías
- Gaiztarro
- Intxaurrondo
- Martutene
- Pagola
- Loiolako Erriberak
- Txaparrene

5.3.6. Beste instalazioak:

- Arku-tiroko Udal Aretoa
- Arte Martzialetarako Udal Aretoa
- Hegalak Kirol Zentroa
- Donostiako Hipodromoa
- Illunbe
- Anoetako Udal Miniestadioa
- Loiolako Erriberak Udal Kirol Instalazioak
- Neumatiko-tiroko Udal Aretoa
- Txuri Urdin Izotz Jauregia
- Xakeko Teknikazio Zentroa

Kirol instalazioen kokapena zabala dela ikus daiteke; hau da, ez direla instalazio mota guztiak hiriaren eremu berdinean kokatzen, donostiarrei instalazio horiek erabiltzeko aukera etxetik gertu emateko helburuarekin. Kirol instalazioen kokapen kontuan hartu beharrean kopurua hartzen badugu eta biztanle kopuruarekin alderatu, esan daiteke Donostian 2.172 biztanleko kirol-instalazio bat dagoela eta kirol instalazio mota bakoitzeko: 13.028 bizt./kiroldegi, 26.056 bizt./futbol-zelai, 6.756 bizt./frontoi, 12.160 bizt./kanpoko kirol pista,

16.581 bizt./jolas pista. Bestelako instalazioak ezaugarri espezifikoak dituzten instalazioak izanik, instalazio bakarra dago biztanle guztientzat.

5.4. Kiroldegiak eta ezaugarriak

Jarraian, instalazio mota zehatz batean jarriko da fokua, kiroldegietan, eta instalazio bakoitzaren ezaugarriak aztertuz, kiroldegiak tipologiaren arabera sailkatzeko. Eraiki zen urtea eta egindako berritze lanak aipatzeaz gain, bakoitzean banatzen diren espazio ezberdinak eta bertako ekipamenduak zein diren azaltzen duen taula bat zehazten da.

Aurretik, aipatu beharra dago kiroldegi hauen erabilera egiteko Donostia Kirolak-eko harpideduna izan behar dela baina, kudeaketa ez-zuzeneko kasuetan, erakunde kudeatzaileek beraien bazkide edo bezeroei kiroldegien erabilera eskaintzen diete. Beraz, kiroldegi guztietara sarrera ahalbidetzen duen Kirol Txartela atera beharrean, kudeaketa ez-zuzeneko kiroldegi espezifikoak soilik erabiltzeko aukera badago, kudeaketa ez-zuzena egiten duten erakundeetako bazkide edo bezero egitekotan.

5.4.1. Altza Udal Gimnasioa

Aurretik zegoen Altza Udal Kirolegia 1989an eraiki zen eta 25m-ko igerileku estali bat, hastapenerako igerileku estalia, bi kiroletako pista, gimnasioak eta ikastaro aretoak zituen (Donostia Kirola, 2009) baina, orain itxita dago eta berria eraikitzen ari dira. Gimnasioa, 2019ko Urtarrilaren 28an irekitako instalazioa da, aurretik zegoen udal kiroldegiaren eraberritze lanak luzatzearen eraginez eraikitako ordezkotako instalazioa. Gimnasio bat (eremu aerobikoa, pisu libreko eremua, entrenamendu funtzionaleko eremua, indar makinaren eremua), ziklo indoor aretoa eta ikastaro aretoa ditu (Donostiako udala, 2019ko Urtarrilak 23). Donostia kirolak kudeatutako instalazioa da, kudeaketa zuzena da beraz.

Taula 1: Altza Udal Gimnasioa

ALTZA UDAL GIMNASIOA		
Instalazioak	Bai / kopurua / ezaugarriak	Ez
Barruko igerileku handia		X
Barruko igerileku txikia		X
Kanpoko igerilekua		X
Eguzkia hartzeko gunea		X
Spa/Hidromasaje zerbitzua		X
Erabilera anitzeko aretoa	1	
Gihartze gimnasioa	X	
Kardio gimnasioa	X	
Gimnasio funtzionala	X	
Spinning gela	X	
Kirol pista		X
Padel-a		X
Pilotalekua		X
Rokodromoa eta boulderra		X
Beste areto/zerbitzu batzuk		X

Iturria: Donostia Kirola (2021)

5.4.2. Antonio Elorza Belodromoa

1965. urtean ageriko belodromo gisa ireki zen, ondoren, 1973an estalkia jarri zioten eta 2006. urtean egindako berritze lanen ondoren, belodromoak txirrindularitza pista eta atletismoko pista edukitzeaz gain, gimnasio, ziklo indoor aretoa eta ikastaro aretoa ere baditu, spa-hidromasajeaz gain (Donostia Kirola, 2009; Donostia Kirola, 2021). Egindako berrikuntza lanei esker, kirol zein kultur ekitaldiak ospatzeko ere erabiltzen da (Donostia Kirola, 2009), adibidez, Donostiako Zinemaldiko ekitaldiak. Instalazioa Donostia Kirolak kudeatzen du, kudeaketa zuzena da.

Taula 2: Antonio Elorza Belodromoa

ANTONIO ELORZA BELODROMOA		
Instalazioak	Bai / kopurua / ezaugarriak	Ez
Barruko igerileku handia		X
Barruko igerileku txikia		X
Kanpoko igerilekua		X
Eguzkia hartzeko gunea		X
Spa/Hidromasaje zerbitzua	X	
Erabilera anitzeko aretoa	1	
Gihartze gimnasioa	X	
Kardio gimnasioa		X
Gimnasio funtzionala		X
Spinning gela	X	
Kirol pista	Atletismo eta Txirrindularitza	
Padel-a		X
Pilotalekua		X
Rokodromoa eta boulderra		X
Beste areto/zerbitzu batzuk		X

Iturria: Donostia Kirola (2021)

5.4.3. Bentaberri Udal Kiroldegia

Instalazio hauek 1999. urtean ireki ziren, kirol-gune estaliak eta irekiak dituen instalazioa da, batetik kanpoko pistak ditu, 2005ean inauguratuak; eta bestetik, igerileku estaliak (25m-koa eta hastapenerako), pilotaleku txikia, kirol pista, bi ikastaro areto, ziklo indoor aretoa eta bi gimnasio (Donostia Kirola, 2009; Donostia Kirola, 2021). Donostia kirolak kudeatzen du, kudeaketa zuzena da.

Taula 3: Bentaberri Udal Kiroldegia

BENTABERRI UDAL KIROLDEGIA		
Instalazioak	Bai / kopurua / ezaugarriak	Ez
Barruko igerileku handia	25m-ko luzera	
Barruko igerileku txikia	X	
Kanpoko igerilekua		X
Eguzkia hartzeko gunea		X
Spa/Hidromasaje zerbitzua		X
Erabilera anitzeko aretoa	2	
Gihartze gimnasioa	X	
Kardio gimnasioa	X	
Gimnasio funtzionala		X
Spinning gela	X	
Kirol pista	Saskibaloia, areto futbola, eskubaloia	
Padel-a		
Pilotalekua	squash	
Rokodromoa eta boulderra		X
Beste areto/zerbitzu batzuk		X

Iturria: Donostia Kirola (2021)

5.4.4. Bidebieta Udal Kiroldegia

1971n eraikitako instalazioa da eta 1994. urtean birmoldaketa garrantzitsu bat egin zitzaion (Donostia Kirola, 2009). Kiroldegi honek igerilekua (25m-koa eta hastapenerako), bi kirol pista, kardio eta gihartze gimnasioak, ziklo indoor aretoa eta ikastaro aretoa ditu (Donostia Kirola, 2009). Donostia kirolak kudeatzen du, kudeaketa zuzena da.

Taula 4: Bidebieta Udal Kiroldegia

BIDEBIETA UDAL KIROLDEGIA		
Instalazioak	Bai / kopurua / ezaugarriak	Ez
Barruko igerileku handia	25m-ko luzera	
Barruko igerileku txikia	X	
Kanpoko igerilekua		X
Eguzkia hartzeko gunea		X
Spa/Hidromasaje zerbitzua		X
Erabilera anitzeko aretoa	1	
Gihartze gimnasioa	X	
Kardio gimnasioa	X	
Gimnasio funtzionala		X
Spinning gela	X	
Kirol pista	Saskibaloia, areto futbola, eskubaloia	
Padel-a		X
Pilotalekua		X
Rokodromoa eta boulderra		X
Beste areto/zerbitzu batzuk		X

Iturria: Donostia Kirola (2021)

5.4.5. Egia Udal Kiroldegia

1995ean eraikia, kiroleko pista, pilotaleku estalia, gimnasioa, ikastaro aretoa eta sauna zerbitzua ditu (Donostia Kirola, 2009). Donostia kirolak kudeatzen du, kudeaketa zuzena da.

Taula 5: Egia Udal Kiroldegia

EGIA UDAL KIROLDEGIA		
Instalazioak	Bai / kopurua / ezaugarriak	Ez
Barruko igerileku handia		X
Barruko igerileku txikia		X
Kanpoko igerilekua		X
Eguzkia hartzeko gunea		X
Spa/Hidromasaje zerbitzua	Sauna	
Erabilera anitzeko aretoa	1	
Gihartze gimnasioa	X	
Kardio gimnasioa	X	
Gimnasio funtzionala		X
Spinning gela		X
Kirol pista	Saskibaloia, areto futbola, eskubaloia	
Padel-a		X
Pilotalekua	X	
Rokodromoa eta boulderra		X
Beste areto/zerbitzu batzuk		X

Iturria: Donostia Kirola (2021)

5.4.6. Etxadi Udal Kiroldegia

1983an eraikitako aire libreko igerilekuek eta tenis pistek utzitako lekua ordezkatzuz, 2009. urtean inauguratutako kiroldegia da (Donostia Kirola, 2009). Instalazio honek gunek irekiak eta estaliak ditu; eraikinaren kanpoaldean igerilekua dauka, belardi batez inguratua, udaran irekitzen dena; horrez gain, haurrentzako parke bat, mahai-tenisean jokatzeko mahaia eta kanpoko pista bat dauzka. Bestalde, padeleko pistak estaliak eta irekiak daude, igerileku estaliak (25m-koa eta hastapenerako), gimnasioa, ziklo indoor aretoa eta ikastaro aretoa. Gaur egun Donostia kirolak kudeatzen du, kudeaketa zuzena da, baina iraganean kirol-klub ezberdinek kudeatua izan da.

Taula 6: Etxadi Udal Kiroldegia

ETXADI UDAL KIROLDEGIA		
Instalazioak	Bai / kopurua / ezaugarriak	Ez
Barruko igerileku handia	25m-ko luzera	
Barruko igerileku txikia	X	
Kanpoko igerilekua	2	
Eguzkia hartzeko gunea	X	
Spa/Hidromasaje zerbitzua		X
Erabilera anitzeko aretoa	1	
Gihartze gimnasioa	X	
Kardio gimnasioa	X	
Gimnasio funtzionala		X
Spinning gela	X	
Kirol pista	Aisialdirako futbol zelaia	
Padel-a	9 pista	
Pilotalekua	Tenis-mahaia	
Rokodromoa eta boulderra		X
Beste areto/zerbitzu batzuk		X

Iturria: Donostia Kirola (2021)

5.4.7. Intxaurrondo Udal Kiroldegia

Kirolegi berrienetako da, 2009. urtean oraindik eraikuntza fasean zegoen, era berean eraikitzen ari zen Hiritarren Zentroan integratuta ireki zen (Donostia Kirola, 2009;). Instalazio honek ere gune irekiak eta estaliak ditu, kanpoko igerilekuarekin, igerileku estalia (25m-koa eta hastapenerako), spa gunea, kardio gimnasioa, giharketa gimnasioa, ziklo indoor aretoa eta bi ikastaro areto. Donostia kirolak kudeatzen du, kudeaketa zuzena da.

Taula 7: Intxaurrondo Udal Kiroldegia

INTXAURRONGO UDAL KIROLDEGIA		
Instalazioak	Bai / kopurua / ezaugarriak	Ez
Barruko igerileku handia	25m-ko luzera	
Barruko igerileku txikia	X	
Kanpoko igerilekua	X	
Eguzkia hartzeko gunea	X	
Spa/Hidromasaje zerbitzua	X	
Erabilera anitzeko aretoa	2	
Gihartze gimnasioa	X	
Kardio gimnasioa	X	
Gimnasio funtzionala		X
Spinning gela	X	
Kirol pista		X
Padel-a		X
Pilotalekua		X
Rokodromoa eta boulderra		X
Beste areto/zerbitzu batzuk		X

Iturria: Donostia Kirola (2021)

5.4.8. J.A. Gasca Udal Kiroldegia

1971. urtean irekitako instalazioa da, kiroldegi honek batez ere kirol instalazioak ditu, Pilotalekua, trinketea, kirol pistak baina, baita sauna eta gimnasioa ere (Donostia Kirola, 2009; Donostia Kirola, 2021). Donostiako kirolak kudeatzen du, kudeaketa zuzena da.

Taula 8: J.A. Gasca Udal Kiroldegia

J.A. GASCA UDAL KIROLDEGIA		
Instalazioak	Bai / kopurua / ezaugarriak	Ez
Barruko igerileku handia		X
Barruko igerileku txikia		X
Kanpoko igerilekua		X
Eguzkia hartzeko gunea		X
Spa/Hidromasaje zerbitzua	Sauna	
Erabilera anitzeko aretoa		X
Gihartze gimnasioa	X	
Kardio gimnasioa	X	
Gimnasio funtzionala		X
Spinning gela		X
Kirol pista	Saskibaloia, areto futbola, eskubaloia	
Padel-a		X
Pilotalekua	X	
Rokodromoa eta boulderra		X
Beste areto/zerbitzu batzuk	Trinketea	

Iturria: Donostia Kirola (2021)

5.4.9. Loiolako Urbazterretako Udal Kirol Instalazioak

Eraberritze lanak bukatuta eta kiroldegia eraikita ireki berri den instalazioa da, aurretik zeuden kirol pistez gain (hauek dira, softbol zelaia, futbol 7 zelaia, 2 futbol 5 zelai eta 5 padel pista), fitness aretoa, ziklo indoor aretoa, ikastaroetarako 3 areto, 3 padel pista berri eta ludoteka eraiki dituzte. Kudeaketa ez zuzena da, BPXport kirol enpresak kudeatzen du. Hala ere, Donostia Kirola-eko harpidedunek gimnasioa erabiltzeko aukera dute eta padel, softbol eta futbol zelaiak dagokien prezio gehigarriarekin, gainerako zerbitzuak BPXport-eko bazkideentzat dira (Donostia Kirola, 2021). Ireki berria den instalazioa izanik eta 2019an kiroldegia ez zenez, ez da analisisian aztertzen.

Taula 9: Loiolako Urbazterretako Udal Kirol Instalazioak

LOIOLAKO URBAZTERRETA KO UDAL KIROL INSTALAZIOAK		
Instalazioak	Bai / kopurua / ezaugarriak	Ez
Barruko igerileku handia		X
Barruko igerileku txikia		X
Kanpoko igerilekua		X
Eguzkia hartzeko gunea		X
Spa/Hidromasaje zerbitzua		X
Erabilera anitzeko aretoa	4	
Gihartze gimnasioa	X	
Kardio gimnasioa	X	
Gimnasio funtzionala	X	
Spinning gela	X	
Kirol pista		X
Padel-a	X	
Pilotalekua		X
Rokodromoa eta boulderra		X
Beste areto/zerbitzu batzuk	Softbol eta futbol zelaiak, ludoteka, fisioterapia.	

Iturria: Donostia Kirola (2021)

5.4.10. Manteo Udal Kiroldegia

Kirol pista dauka, ikastaro ezberdinetarako 6 areto, ziklo indoor aretoa, sauna zerbitzua, kardio gimnasioa, entrenamendu funtzionalerako gimnasioa, pisu libre gimnasioa eta makinaren gimnasioa. Kudeaketa ez zuzena da, Bera Bera RT-k kudeatzen du, 1999an eraiki zenetik (Donostia Kirola, 2009), udaletxeak eta klubaren arteko kontratua emakida da, "Manteo Udal Kiroldegia" zerbitzu publikoaren kudeaketa ustiatzeko emakida, hain zuzen ere. Kiroldegiaren irekieratik 2003. urtera arteko kontratua da, lau urtero berritzeko aukerarekin, gehienez 75 urtez (hasieran finkatutako epea eta luzapenak kontuan hartuta).

Taula 10: Manteo Udal Kiroldegia

MANTEO UDAL KIROLDEGIA		
Instalazioak	Bai / kopurua / ezaugarriak	Ez
Barruko igerileku handia		X
Barruko igerileku txikia		X
Kanpoko igerilekua		X
Eguzkia hartzeko gunea		X
Spa/Hidromasaje zerbitzua	sauna	
Erabilera anitzeko aretoa	6	
Gihartze gimnasioa	X	
Kardio gimnasioa	X	
Gimnasio funtzionala	X	
Spinning gela	X	
Kirol pista	Sakibaloia, areto-futbola, eskubaloia	
Padel-a		X
Pilotalekua		X
Rokodromoa eta boulderra		X
Beste areto/zerbitzu batzuk		X

Iturria: Donostia Kirola (2021)

5.4.11. Mons Udal Kiroldedia

1996an ireki zen instalazioa lehen aldiz eta 1999 arte handitzeko lanak egin ziren, lan desberdinak elkarren segidan (Donostia Kirola, 2009). Kirol-gune honek, batez ere, kirol ezberdinak praktikatzeko instalazioak ditu: kirol pista, tenis pistak, padel pistak, arte martzialetarako aretoa, squash aretoa; baita ikastaroetarako aretoa eta sauna zerbitzua ere. Kudeaketa ez zuzena da, Internacional de Intxaurrondo kirol klubak kudeatzen du bere irekieratik (Donostia Kirola, 2009).

Taula 11: Mons Udal Kiroldedia

MONS UDAL KIROLDEGIA		
Instalazioak	Bai / kopurua / ezaugarriak	Ez
Barruko igerileku handia		X
Barruko igerileku txikia		X
Kanpoko igerilekua		X
Eguzkia hartzeko gunea		X
Spa/Hidromasaje zerbitzua	sauna	
Erabilera anitzeko aretoa	1	
Gihartze gimnasioa		X
Kardio gimnasioa		X
Gimnasio funtzionala		X
Spinning gela		X
Kirol pista	Saskibaloia, areto-futbola, eskubaloia	
Padel-a	X	
Pilotalekua	Squash	
Rokodromoa eta boulderra		X
Beste areto/zerbitzu batzuk	Tenis pistak, arte martzialetarako aretoa	

Iturria: Donostia Kirola (2021)

5.4.12. Paco Yoldi Igerilekuak Kiroldegia

1992an eraikia eta 2005ean zati batez birmoldatua (Donostia Kirola, 2009), instalazio honek kirol-gune estaliak eta irekiak ditu baina, irekiak soilik udako denboraldian erabili daitezke: solariuma eta ur jolas-gunea. Kirol-gune estaliak igerilekua (50m-koa eta 25m-koa), pilotaleku luzea, kirol-pistak, 3 ikastaro areto, bi kardio gimnasio eta giharketa gimnasioa dira. Donostia kirolak kudeatzen du, kudeaketa zuzena da.

Taula 12: Paco Yoldi Igerilekuak Kiroldegia

PACO YOLDI IGERILEKUAK KIROLDEGIA		
Instalazioak	Bai / kopurua / ezaugarriak	Ez
Barruko igerileku handia	50m-ko luzera	
Barruko igerileku txikia	25m-ko luzera	
Kanpoko igerilekua		X
Eguzkia hartzeko gunea	Solariuma eta jolas-gunea	
Spa/Hidromasaje zerbitzua		X
Erabilera anitzeko aretoa	3	
Gihartze gimnasioa	X	
Kardio gimnasioa	2	
Gimnasio funtzionala		X
Spinning gela		X
Kirol pista	Saskibaloia, areto-futbola, eskubaloia	
Padel-a		X
Pilotalekua	Luzea	
Rokodromoa eta boulderra		X
Beste areto/zerbitzu batzuk		X

Iturria: Donostia Kirola (2021)

5.4.13. Pio Baroja Udal Kiroldegia

1997. urtean ireki eta 2007an birmoldaketa lan garrantzitsuak egin ziren. Instalazio honen bereizgarria rokodromoa, boulderra eta esgrima aretoa dira. Horrez gain, kirol pista, tatamia, entrenamendu funtzionalerako aretoa eta 2 ikastaro areto ditu. Kudeaketa ez zuzena da, Fortuna K.E.-k kudeatzen du 1997tik (Donostia Kirola, 2009). 2004an, birmoldaketa lanak egiteko lehiaketara aurkeztu zen instalazio honen kudeaketa eta eraikuntza lana, hurrengoetan oinarritzen da klubaren eta udal kirol zerbitzuaren arteko kontratua: zerbitzu publikoa den "Pio Baroja Udal Kiroldegia" ustiatzeko emakida, esleipendunaren kontura erabilera anitzeko bi gela eta kanpoko patioa estaltzeko eraikuntza lanak, eta horien ustiapena egiteko emakida; eta beraz, obra horiek egiteko proiektua prestatzea. Kontratua 2004an hasi eta hasiera batean 20 urteko iraupeneko da, bost urte gehiago luzatzeko aukerarekin.

Taula 13: Pio Baroja Udal Kiroldegia

PIO BAROJA UDAL KIROLDEGIA		
Instalazioak	Bai / kopurua / ezaugarriak	Ez
Barruko igerileku handia		X
Barruko igerileku txikia		X
Kanpoko igerilekua		X
Eguzkia hartzeko gunea		X
Spa/Hidromasaje zerbitzua		X
Erabilera anitzeko aretoa	2	
Gihartze gimnasioa		X
Kardio gimnasioa		X
Gimnasio funtzionala	X	
Spinning gela		X
Kirol pista	Saskibaloia, boleibola	
Padel-a		X
Pilotalekua		X
Rokodromoa eta boulderra	X	
Beste areto/zerbitzu batzuk	Esgrima, tatamia	

Iturria: Donostia Kirola (2021)

5.4.14. Tenis Ondarreta Udal Kirol Instalazioak

Eraikitako lehenengotariko instalazioak izan ziren, 1928an, hala ere, 2003an guztiz berritu ziren (Donostia Kirola, 2009). Instalazio honen bereizgarria tenis eta padel pistak dira, 8 kanpoko tenis pista, 2 tenis pista estaliak, 2 kanpoko pista eta hiru estaliak; horrez gain, frontoi txikia, gimnasioak, ikastaroetarako aretoak, ziklo indoor aretoa, sauna, lurrin-bainua eta jatetxea ditu. Kudeaketa ez zuzena da, R.C. Tenis de San Sebastián-ek kudeatzen du 1997. urtetik, emakidan (Donostia Kirola, 2009). Kontratua 2017an bukatzen da, lau urtero berritzeko aukerarekin, guztira 75 urte igaro arte eta hurrengoan oinarritzen da: “Tenis Ondarreta Udal Kirol Instalazioak” zerbitzu publikoa kudeatzeko emakida, publikoak diren eraberritze lanak egitea eta proiektuaren esleipena, eta zerbitzu honi dagozkion jabetza publikoko ondasunen emakida.

Taula 14: Tenis Ondarreta Udal Kirol Instalazioak

TENIS ONDARRETA UDAL KIROL INSTALAZIOAK		
Instalazioak	Bai / kopurua / ezaugarriak	Ez
Barruko igerileku handia		X
Barruko igerileku txikia		X
Kanpoko igerilekua		X
Eguzkia hartzeko gunea		X
Spa/Hidromasaje zerbitzua	Sauna eta lurrin-bainua	
Erabilera anitzeko aretoa	1	
Gihartze gimnasioa	X	
Kardio gimnasioa	X	
Gimnasio funtzionala		X
Spinning gela	X	
Kirol pista		X
Padel-a	5 (2 estali gabe, 3 estalita)	
Pilotalekua	Frontoi txikia	
Rokodromoa eta boulderra		X
Beste areto/zerbitzu batzuk	Tenis pistak (10) eta jatetxea	

Iturria: Donostia Kirola (2021)

5.4.15. Zuhaizti Udal Kiroldedia

2005. urtean eraikia, instalazio honen bereizgarria, uretako jardueren igerilekua txirristekin da; horrez gain, igerilekuak (27,25m-koa eta hastapenekoa), ziklo indoor aretoa, fitness gela, 3 ikastaroetarako aretoa ditu. Bestalde, kanpoko solariuma dauka, udako denboraldian erabiltzen dena. Kudeaketa ez zuzena da, nahiz eta 2005ean ireki zenetik 2020 arte Fortuna Kirol Elkarteak kudeatu (Donostia Kirola, 2009), gaur egun BPXport kirol enpresak kudeatzen du eta berrikuntza lanak egiten hasi da 2021. urte honetan. Kontratua, zerbitzu publikoen kudeaketarako zerbitzu emakida da, instalazioaren kudeaketa eta ustiapena ahalbidetzen diona enpresari; horrez gain, obrak, inbertsioak eta ekipamenduak barne hartuko dituela zehazten da (Eusko Jaurlaritzak, 2021).

Taula 15: Zuhaizti Udal Kiroldedia

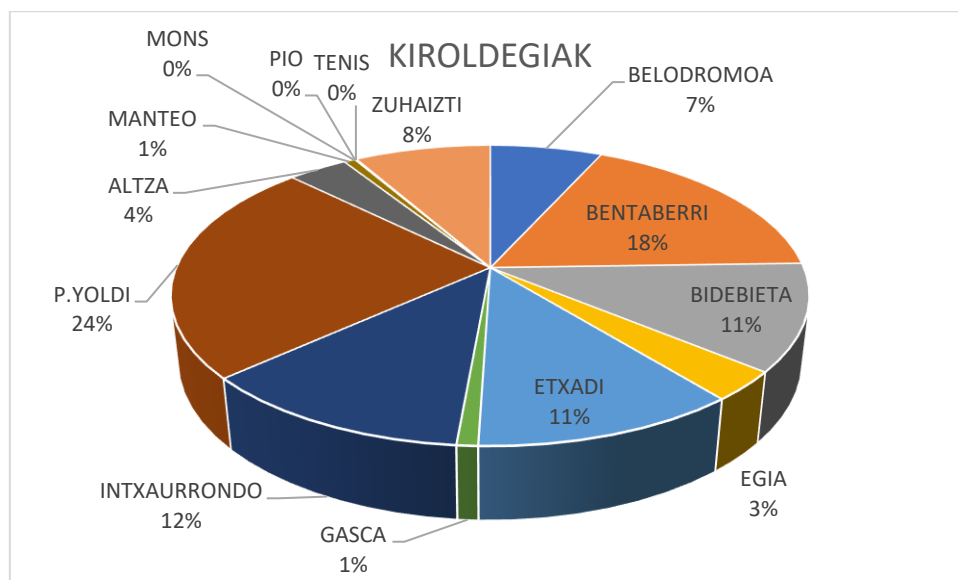
ZUHAIZTI UDAL KIROLDEGIA		
Instalazioak	Bai / kopurua / ezaugarriak	Ez
Barruko igerileku handia	27,25 m-ko luzera	
Barruko igerileku txikia	2	
Kanpoko igerilekua		X
Eguzkia hartzeko gunea	X	
Spa/Hidromasaje zerbitzua		X
Erabilera anitzeko aretoa	3	
Gihartze gimnasioa	X	
Kardio gimnasioa	X	
Gimnasio funtzionala		X
Spinning gela	X	
Kirol pista		X
Padel-a		X
Pilotalekua		X
Rokodromoa eta boulderra		X
Beste areto/zerbitzu batzuk	Aisialdirako ur jolasak, fisioterapia	

Iturria: Donostia Kirola (2021)

6. Emaitzak: Kiroldegiaren erabilera

Aurrekoa kontuan hartuta, udal kirol zerbitzuko teknikariek emandako dokumentuetatik, Donostiako udal kiroldegien erabilerari buruzko datuak aztertu ditut. Erabilera, instalazio bakoitzean Donostia Kirolak-eko harpidedunek, Kirol Txartelarekin, egindako sarrera kopurua da; sarrera bakoitza kontatzen da, pertsona erabiltzaile bakoitzak zenbat sarrera egiten dituen bereizi gabe. Fokua, kudeaketa zuzeneko eta ez-zuzeneko kiroldegien artean desberdintasunen bat dagoen ala ez, eta egotekotan ezberdintasun hori esanguratsua den ala ez aztertzean jarriz. Emaitza guztiak 2019koak direla azpimarratu ondoren, honako azterketa hauek egiten dira: erabilera kiroldegiaren arabera (kudeaketa motaren arabera ere alderatuz), erabilera sexuaren arabera (kudeaketa motaren arabera ere alderatuz), erabilera adinaren arabera, erabilera kiroldegiaren zonaldearen arabera eta erabilera instalazio motaren arabera (kudeaketa motaren arabera ere alderatuz). Horrez gain, SPSS programa erabiliz, azterketa estatistiko ezberdinak egin dira: frekuentziak eta taula gurutzatuak (Pearsonen Chi-karratua analizatuz).

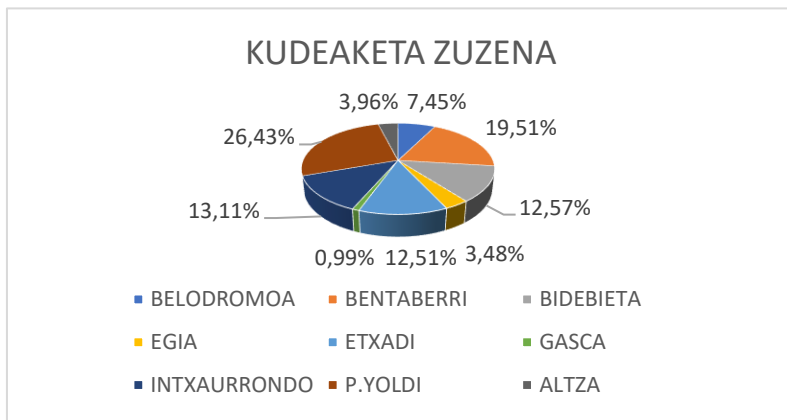
6.1. Erabilera kiroldegiaren arabera



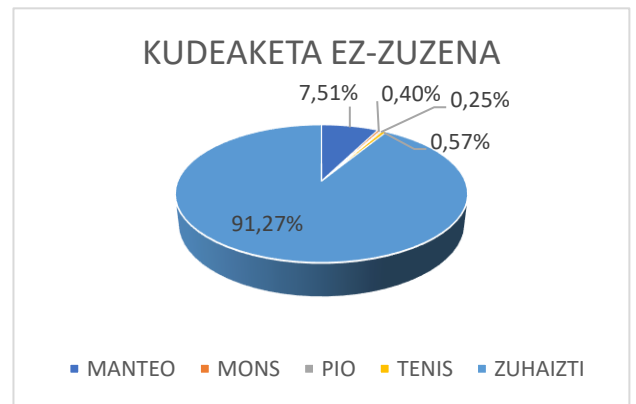
Grafikoa 5: Erabilera kiroldegiaren arabera

Kiroldegien erabilerari dagokionez, ezberdintasunak ikusi daitezke, erabilera handiena kiroldegi batzuen artean banatzen delarik eta gainerako kiroldegiek sarrera kopuru dezente txikiagoa dutelarik (ikusi Grafikoa 5). Paco Yoldi kiroldegia da erabilera kopuru handiena izan duen kiroldegia, erabilera guztien %24a izan duelarik; ondoren, Bentaberri, Intxaurren, Bidebieta eta Etxadi kiroldegiak daude, kontuan hartu behar da horiek denak kudeaketa zuzeneko kiroldegiak direla eta igerilekua dutenak. Kudeaketa ez-zuzeneko eta igerilekua

duen kiroldegi bakarra Zuhaizti da, erabileren %8 izan dituena, igerilekua ez duen eta kudeaketa zuzeneko den Belodromoa kiroldegiaren erabilerak baino pixka bat gehiago.



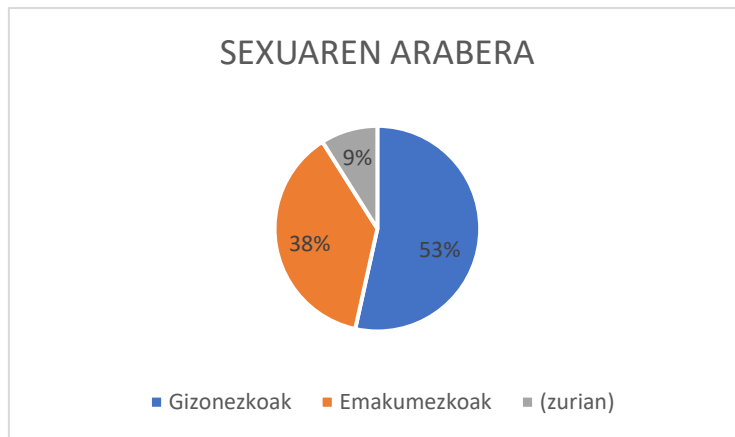
Grafikoa 7: Kudeaketa zuzeneko kiroldegien erabilera



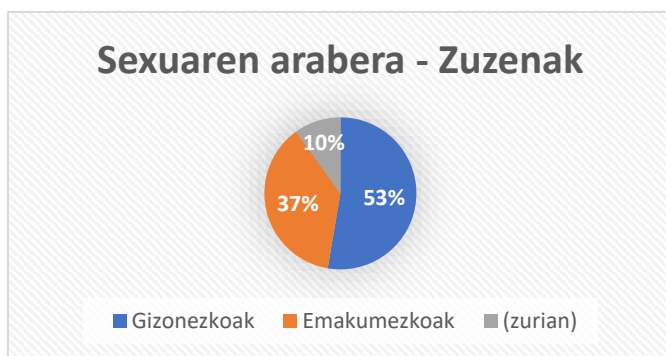
Grafikoa 6: Kudeaketa ez-zuzeneko kiroldegien erabilera

Instalazioen erabilera kopurua kudeaketa motaren arabera bereizita, kudeaketa zuzenean erabilera ehuneko handiena, %84,13, bost kiroldegiren artean banatzen da, denak igerilekua duten instalazioak, aldiz, erabilera gutxieneko kiroldegia, soilik %0,99rekin, J.A. Gasca da (ikusi Grafikoa 7). Kudeaketa ez-zuzen erabilera kopuruari dagokionez, erabilera gehien duen instalazioa, ezberdintasun handiarekin, Zuhaizti da sarrera gehien izan dituena, segidan Manteok ditu erabilera gehien eta gainerako instalazioek oso ehuneko txikiak dituzte (ikusi Grafikoa 6).

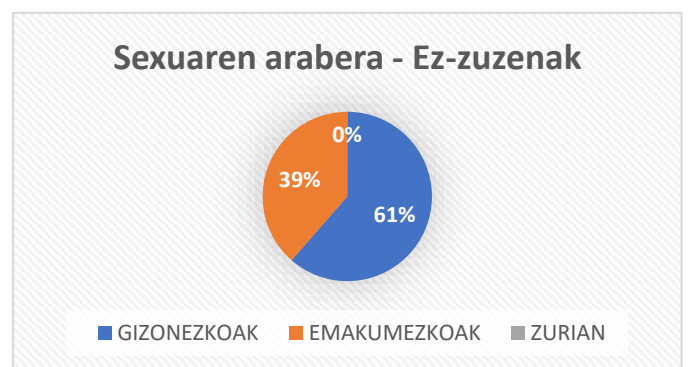
6.2. Erabilera sexuaren arabera



Grafikoa 9: Erabilera sexuaren arabera



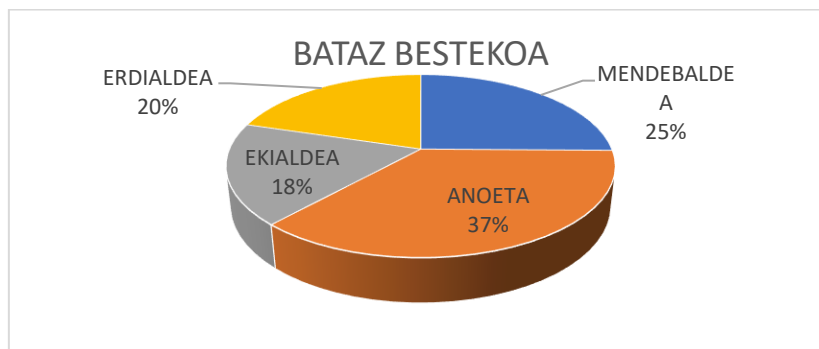
Grafikoa 8: Erabilera sexuaren arabera (zuzenak)



Grafikoa 10: Erabilera sexuaren arabera (ez-zuzenak)

Erabilerak sexuaren arabera aztertuta, antzeko datuak lortu daitezke kiroldegiak denak batera aztertuta (ikusi Grafikoa 9), nahiz kudeaketa motaren arabera bereizita (ikusi Grafikoa 8 eta Grafikoa 10). Kiroldegi guztien datuak eta kudeaketa zuzeneko kiroldegien datuak oso antzekoak dira, kudeaketa ez-zuzeneko datuen kasuan, zurian daturik ez dagoenez, gizonezkoen eta emakumezkoen ehunekoak pixka bat altuagoak dira, batez ere gizonezkoena, ezberdintasun hori esanguratsua den ala ez aztertu beharko litzateke.

6.3. Erabilera zonaldearen arabera



Grafikoa 11: Erabilera zonaldearen arabera

Zonaldearen arabera, Anoetako kiroldegiek izan dute sarrera kopuru handiena, mendebaldekoen, erdialdekoen eta ekialdekoen aurretik.

6.4. Erabilera instalazio eta kudeaketa motaren arabera

Jarraian (ikusi Taula 16), instalazio motaren arabera kiroldegi bakoitzak zenbat sarrera izan dituen urtean kalkulatu da

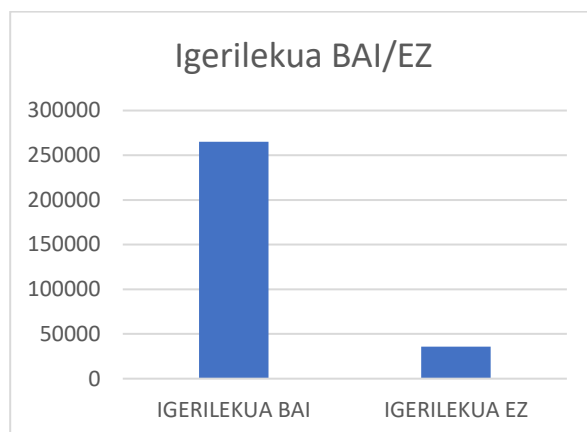
Taula 16: Erabileren batz bestekoa instalazio motaren arabera

Instalazio mota	Bataz bestekoa	N
IGERILEKUA BAI	265053,5	6
IGERILEKUA EZ	35722,125	8
KUDEAKETA ZUZENA	189634,3333	9
KUDEAKETA EZ-ZUZENA	33877,8	5
ZUZENA IGERILEKUA BAI	287142,8	5
ZUZENA IGERILEKUA EZ	67748,75	4
EZ-ZUZENA IGERILEKUA BAI	154607	1
EZ-ZUZENA IGERILEKUA EZ	3695,5	4
KIROL PISTA BAI	135087,8889	10
KIROL PISTA EZ	132061,4	4

Kiroldegien erabilera kopurua instalazio motaren arabera (igerilekua eduki ala ez) eta kudeaketa motaren arabera (zuzena ala ez-zuzena) aztertzean, ondorio nagusi bat atera daiteke: igerilekua duten kiroldegietan erabilera handiagoa da igerilekua ez dutenekin alderatuta (ikusi Grafikoa 12). Hala ere, baldintzak betetzen dituzten kiroldegien sarrera kopuruak batzea eta horiek alderatzea ez da guztiz zehatza eta kiroldegien sailkapen bakoitzean dagoen instalazio kopurua ere kontuan hartu behar da; horregatik, jarraian instalazio motaren arabera erabilera kopuruaren bataz bestekoak alderatzen dira.

Igerilekua duten eta ez duten kiroldegien datuak bataz bestekoak kontuan hartuta alderatuta ere, igerilekudun kiroldegien erabilera igerilekua ez dutenena baino handiago dela ikusi

daiteke (Grafikoa 12). Beraz, sarrera kopuruarekin lortutako ondorioak baieztatzen dira eta esan daiteke, Donostiako kiroldegien artean, igerilekua duten instalazioak direla erabilienak.



Grafikoa 12: Erabilera igerilekua bai/ez

Gainera, kiroldegi batek igerilekua edukitzeak ala ez edukitzeak sexuaren araberako erabilerarekin lotura duela esan dezakegu (ikus Taula 17 eta Taula 18), eta igerilekua duten kiroldegiak gizonezko zein emakumezkoek, hurrenez hurren, gehiago erabiltze dituzte igerilekua ez duten kiroldegiekin alderatuz.

Taula 17: Taula gurutzatua_Igerilekua

Tabla cruzada IGERILEKUA BAI/EZ*SEXUA

Recuento

		SEXUA			Total
		Gizonezko	Emakumezko	Zurian	
IGERILEKUA BAI/EZ	Ez	85316	43186	14383	142885
	Bai	415004	309091	71068	795163
Total		500320	352277	85451	938048

Taula 18: X2 froga_Igerilekua

Pruebas de chi-cuadrado

	Valor	gl	Significación asintótica (bilateral)
Chi-cuadrado de Pearson	3864.603 ^a	2	.000
Razón de verosimilitud	3963.989	2	.000
Asociación lineal por lineal	1153.171	1	.000
N de casos válidos	938048		

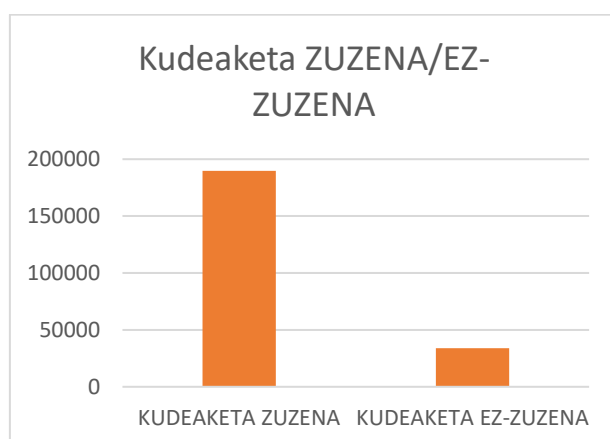
a. 0 casillas (,0%) han esperado un recuento menor que 5. El recuento mínimo esperado es 13016,04.

SPSS-ren bidez egindako azterketa estatistikoak ere ezberdintasun handia dagoela erakusten du (ikusi Taula 19), frekuentzien azterketaren arabera, urteko erabilera guztien %84,8 igerilekua duten kiroldegietan eman ziren eta %15,2 igerilekua ez duten kiroldegietan.

Taula 19: Frekuentziak_Igerilekua

		IGERILEKUA BAI/EZ		Porcentaje	Porcentaje
		Frecuencia	Porcentaje	válido	acumulado
Válido	Ez	142885	14.3	15.2	15.2
	Bai	795163	79.4	84.8	100.0
	Total	938048	93.7	100.0	
Perdidos	Sistema	63162	6.3		
Total		1001210	100.0		

Kudeaketa motari dagokionez, beheko grafikoan ikusi daitekeenez (Grafikoa 13), kudeaketa zuzeneko kiroldegiak kudeaketa ez-zuzeneko kiroldegiak baino gehiago erabiltzen dira. Kasu honetan, kontuan hartu behar da aztertutako datuak Donostia Kirolak-eko harpidedunen erabilerari dagozkionak direla, kudeaketa ez-zuzeneko kiroldegien kudeatzaileak diren erakundeek dituzten bazkide edo bezeroen erabilera kontuan hartu gabe. Hala ere, ez da ahaztu behar kudeaketa ez-zuzeneko kiroldegiak publikoak izaten jarraitzen dutela, titulartasuna Donostiako udaletxearena baita; eta beraz, zerbitzu publiko hori erabiltzeko hautua egiten duen biztanleriaren erabilera aztertzea interesgarria da, erakunde pribatuetako erabiltzaileen datuekin nahastu gabe.



Grafikoa 13: Erabilera kudeaketa motaren arabera

Gainera, kiroldegiaren kudeaketa motak sexuaren araberako erabilerarekin lotura duela esan dezakegu (ikusi Taula 20, 21 eta 22), eta kudeaketa zuzeneko kiroldegiek urtean erabilera

gehiago izaten dituzte, gizonezko zein emakumezkoen artean, kudeaketa ez-zuzena duten kiroldegiekin alderatuz.

Taula 20: Taula gurutzatua_Kudeaketa mota

Tabla cruzada KUDEAKETA MOTA*SEXUA

Recuento

		SEXUA			Total
		Gizonezko	Emakumezko	Zurian	
KUDEAKETA MOTA	Ez-zuzena	50819	32638	1233	84690
	Zuzena	449501	319639	84218	853358
Total		500320	352277	85451	938048

Taula 21: X2 froga_Kudeaketa mota

Pruebas de chi-cuadrado

	Valor	gl	Significación asintótica (bilateral)
Chi-cuadrado de Pearson	6786.751 ^a	2	.000
Razón de verosimilitud	9740.555	2	.000
Asociación lineal por lineal	4453.402	1	.000
N de casos válidos	938048		

a. 0 casillas (.0%) han esperado un recuento menor que 5. El recuento mínimo esperado es 7714,79.

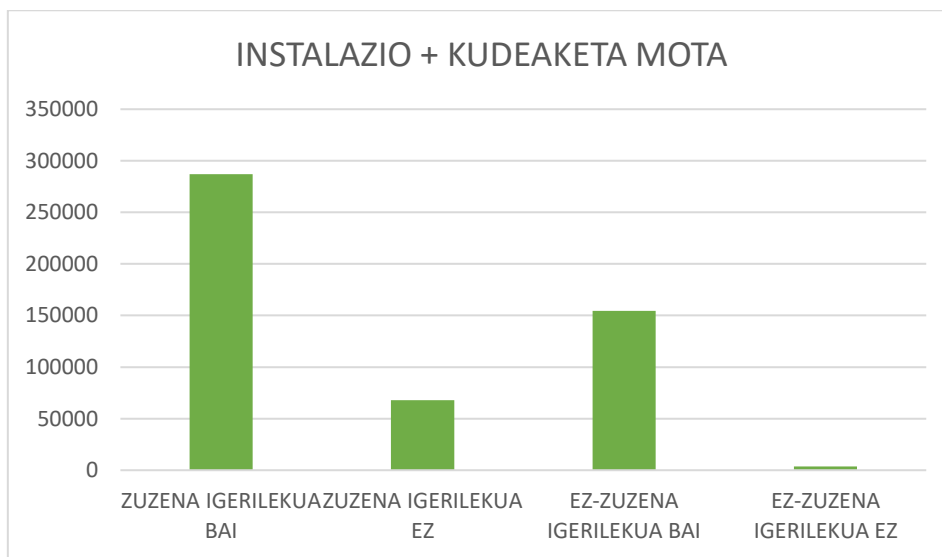
Taula 22: Frecuentzia_Kudeaketa mota

KUDEAKETA MOTA

		Frecuencia	Porcentaje	Porcentaje válido	Porcentaje acumulado
Válido	Ez-zuzena	84690	8.5	9.0	9.0
	Zuzena	853358	85.2	91.0	100.0
	Total	938048	93.7	100.0	
Perdidos	Sistema	63162	6.3		
Total		1001210	100.0		

Donostiako kiroldegi guztiak instalazio eta kudeaketa motaren arabera sailkatzen baditugu, lau multzo lortzen dira, beheko grafikoan agertzen direnak (Grafikoa 14). Instalazio motaren

arabera sailkatzeko, igerilekua edukitzea ala ez edukitzea hartu da kontuan, aurretik ikusi den bezala, igerileku dun kiroldegien erabilera eta igerileku gabeko kiroldegien erabileraren artean ezberdintasun esanguratsuak daudelako. Emaitzei erreparatuz, kiroldegien erabileran instalazio motak kudeaketa motak baino eragin handiago duela esan daiteke, batzaz beste erabilera handiena duten kiroldegien multzoak “zuzena igerilekua bai” eta “ez-zuzena igerilekua bai” direlako, “zuzena igerilekua ez” eta “ez-zuzena igerilekua ez” multzoen aurretik, erabilera ordena horretan ematen delarik handienetik txikienera, gainera ezberdintasun horiek esanguratsuak dira (ikusi Taula 23 eta 24).



Grafikoa 14: Erabilera instalazio eta kudeaketa motaren arabera

Taula 23: Taula gurutzatua_Kudeaketa + igerilekua

Tabla cruzada KUDEAKETA MOTA*IGERILEKUA BAI/EZ

Recuento		IGERILEKUA BAI/EZ		Total
		Ez	Bai	
KUDEAKETA MOTA	Ez	7386	77304	84690
	Bai	135499	717859	853358
Total		142885	795163	938048

Taula 24: X2 froga_Kudeaketa mota + igerilekua

Pruebas de chi-cuadrado

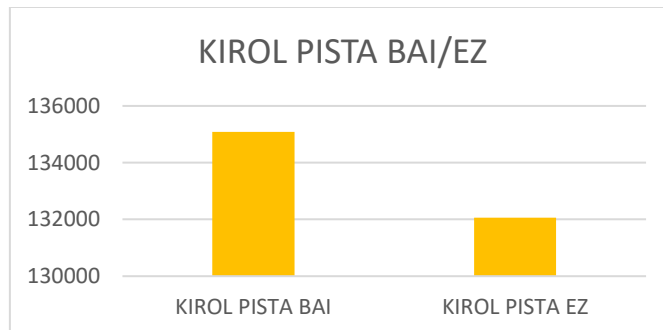
Valor	gl	Significación asintótica (bilateral)	Significación exacta (bilateral)	Significación exacta (unilateral)
-------	----	--------------------------------------	----------------------------------	-----------------------------------

Chi-cuadrado de Pearson	3056.478 ^a	1	.000		
Corrección de continuidad ^b	3055.923	1	.000		
Razón de verosimilitud	3476.535	1	.000		
Prueba exacta de Fisher				.000	.000
Asociación lineal por lineal	3056.474	1	.000		
N de casos válidos	938048				

a. 0 casillas (,0%) han esperado un recuento menor que 5. El recuento mínimo esperado es 12900,12.

b. Sólo se ha calculado para una tabla 2x2

Azkenik, kirol pista duten instalazioen sarreren batz bestekoa kirol pista ez duten instalazioen sarreren batz bestekoarekin alderatu da; aipatu behar da Etxadik aisialdirako futbol zelai estali-gabe bat duelako eta kirol-klub ezberdinek beraien entrenamendu eta lehiaketetarako erabiltzen dituzten instalazioen erabilera aztertu nahi izan denez, Etxadi kirol pista ez duen kiroldegia kontsideratu da. Grafikoan ikusi daitekeenez (Grafikoa 15), kirol pista duten kiroldegien erabilera kirol pista ez dutenena baino handiagoa da; hala ere, ezberdintasuna ez da oso handia eta kontuan hartu behar da, beste faktore batzuk eduki dezaketela eragina ezberdintasun horretan. Izan ere, kiroldegiek, hainbat espazio eta instalazio dituzte eta neurtzen ari garena ez da kirol pisten erabilera kopurua zehazki, instalazio guztien erabilera baizik.



Grafikoa 15: Erabilera kirol pista bai/ez

Hala ere, kiroldegi batek kirol-pista edukitzeak ala ez edukitzeak sexuaren arabera erabilerarekin lotura duela esan dezakegu, (ikusi Taula 25, 26 eta 27), eta pista duten kiroldegiak gizonezko zein emakumezkoek, hurrenez hurren, gehiago erabiltze dituzte pista ez duten kiroldegiekin alderatuz.

Taula 25: Taula gurutzatua_Pista

Tabla cruzada PISTA BAI/EZ*SEXUA

Recuento	SEXUA			Total
	Gizonezko	Emakumezko	Zurian	

PISTA BAI/EZ	Ez	180801	123185	26163	330149
	Bai	319519	229092	59288	607899
Total		500320	352277	85451	938048

Taula 26: X2 froga_Pista

Pruebas de chi-cuadrado

	Valor	gl	Significación asintótica (bilateral)
Chi-cuadrado de Pearson	987.632 ^a	2	.000
Razón de verosimilitud	1004.195	2	.000
Asociación lineal por lineal	810.478	1	.000
N de casos válidos	938048		

a. 0 casillas (,0%) han esperado un recuento menor que 5. El recuento mínimo esperado es 30074,75.

Taula 27: Frekuentziak_Pista

PISTA BAI/EZ

		Frecuencia	Porcentaje	Porcentaje válido	Porcentaje acumulado
Válido	Ez	330149	33.0	35.2	35.2
	Bai	607899	60.7	64.8	100.0
	Total	938048	93.7	100.0	
Perdidos	Sistema	63162	6.3		
Total		1001210	100.0		

7. Ondorioak

Hasteko, kudeaketa mota dena delako izanda ere, biztanleen inguruan dagoen kirol instalazio kopuruak eta gertutasunak kirol praktikan eragina duela argi dago, kopuru handiago batek eta gertutasunak kirol praktika errazten duelarik (Burillo, eta kideak, 2008; Burillo, Rodríguez-Romo, Salinero, Gallardo, eta García-Tascón, 2010; Hallmann, Wicker, Breuer, eta Schönherr, 2012). Zehazki, igerilekuak kirolaren praktika orokorrean eragin positiboa duten kirol instalazio garrantzitsuak direla ondorioztatu da, etxebizitzatik gertu igerileku estali bat edukitzeak kirol praktika burutzera bultzatzen duelarik (Wicker, Hallmann, eta Breuer, 2011), eta beraz, igerilekuen erabilera beste instalazio motena baino altuago izatea ohikoa dela esan dezakegu (Burillo, eta kideak, 2008), baita Donostiako datuei dagokienez ere. Hala ere, hainbeste igerileku ez dagoen tokietan, kirol praktika udalerrriak dituen beste instalazio eta baliabide batzuen bidez bultzatu daiteke (Hallmann, eta kideak, 2012); beraz, igerileku kopuruak kirol praktika handiagotzen dutelako ez du esan nahi udalerrriak igerilekuak eraikitzen hasi behar direnik, eta Donostiaren kasuan, dituen instalazioak nahiko egokiak direla ikusirik, kirol praktika handiagotzeko beste estrategia batzuk erabiliz ahalegindu beharko da.

Kirol instalazioak helburu izan beharrean, baliabideak dira; hau da, kirola egiteko praktikaren helburuak asebetetzen dituzten ekipamenduak jartzen dira, eta beraz, gizarteak kirol praktika burutzeko dituen helburuak aldatzen diren heinean, ekipamenduak ere moldatu beharko dira (Solar eta Vázquez, 2006). Horretarako, eta aldiro instalazio berriak eraikitzen ibili beharrean, kirol praktika ezberdinetara egokitzen diren instalazioak behar dira, helburu ezberdinak dituzten jarduerak leku berdinean egiteko aukera ematen dutenak (Solar eta Vázquez, 2006). Erabilera anitzeko gelek egokitzeko aukera hori ematen dute eta erabilgarritasun hori Donostiako kiroldegietan ikusi daiteke; izan ere, J.A. Gascan izan ezik, gainerako kiroldegietan gutxienez erabilera anitzeko areto bat dago.

Kudeaketa motari dagokionez, kudeaketa zuzenaren aldeko iritziak (Martínez-Tur, Tordera eta Ramos, 1996; Teruelo, 1996), zein kudeaketa ez-zuzenaren aldekoak (Martínez-Aldama eta Camps, 2008; F. de la Plana, 2001) daude (Escamilla- Fajardo, Alguacil eta Giménez-Espert, 2018). Hala ere, kasu gehienetan, kudeaketa zuzena ala kudeaketa ez-zuzena hobesteko garaian, udalerrri bakoitzaren errealitatea kontuan hartu behar dela ondorioztatzen da, modalitate bakoitzak bere abantailak eta desabantailak dituelarik (Arboledas eta Puig, 2012, 2016; Salvador eta Riba, 2017). Arboledas eta Baratak (2016), Andaluziako bost probintzietan dauden 30.000 biztanle baino gehiagoko udalerrien kirol zerbitzuak ikertu zituzten, eta udalek kirol zerbitzua kudeatzeko hautatzen duten modalitatea udalerrriaren tamainaren araberakoa dela ondorioztatu zuten, kudeaketa ez-zuzena ugariagoa delarik udalerrria handiagoa den heinean. Gainera, Donostiako kirol zerbitzua patronatu batez kudeatua egotea, eta kirol

instalazio eta zerbitzu batzuk azpikontratatuak egotea, Arboledas eta Puig (2012)-en ikerketarekin bat datorrela esan dezakegu, biztanleria antzekoa duten udalerrietan ohikoa den kudeaketa mota delako patronatu bidezkoa, eta autonomia erkidegoaren arabera, baita kirol zerbitzuak azpikontratatzea ere. Bestalde, 100.000 biztanle baino gehiagoko udalerrietan, kudeaketa zuzenaren bidez kudeatzen diren instalazioak %60,9 dira Andaluzian eta %58,9 Katalunian (Arboledas eta Puig, 2012), Donostiaren kasuan, lan honetan kontuan hartu diren 14 kiroldegietatik 9 era zuzenean kudeatzen dira; hau da %64,3. Interesgarria izango litzateke EAE-ko udalerrien kasuak aztertzea eta ehuneko hori Andaluzia eta Kataluniarekin alderatzea, Donostiaren datua soilik edukita ezin delako autonomia erkidego batzuen datuekin alderatu eta ondorioak atera.

Bestalde, kudeaketa ez-zuzena aukeratzeko arrazoiak udalaren egoera ekonomiko kaxkarra eta giza-baliabide murrizak dira (Salbador eta Riba, 2017), eta kostuak murrizteko helburuarekin (Martínez-Aldama eta Camps, 2008) hautatzen da. Baina, ez hori bakarrik, zerbitzuaren kalitatea tekniko espezializatuagoekin hobetzeko eta eskaintza anitz eta zorrotzago bat lortzeko kudeaketa zuzena baino aukera hobea dela esaten da (Martínez-Aldama eta Camps, 2008), Donostiako kiroldegien erabilerean emaitzak kontuan hartzen badira ordea, baieztapen hori zalantzan jarri daiteke. Izan ere, kudeaketa ez-zuzena duten kiroldegien erabilera esanguratsuki murriztagoa da kudeaketa zuzeneko kiroldegienarekin alderatua. Kudeaketa ez-zuzeneko kiroldegien erabilera baxuagoa izatea bi arrazoiengatik izan liteke: Donostiarrek kudeaketa zuzeneko kiroldegiak nahiago dituztelako ikertu beharko liratekeen arrazoiengatik edo Donostiako udal zerbitzuak erabilera baxuagoa duten kiroldegien kudeaketa azpikontratatu egiten duelako. Bi kasuetan baina, ez dira kudeaketa ez-zuzenak eskaintzen dituen abantailak baliatzen; horregatik, erabilera hori baxuagoa izatearen arrazoiak zein diren jakiteko ikerketa bat burutzea oso garrantzitsua iruditzen zait, instalazio horiek kudeatzen dituzten erakundeei datu hobekak eskatu behar zaizkien edota kudeaketa ez-zuzen hori birplanteatu behar den erabakitzeke.

Gainera, kudeaketa ez-zuzena aukeratzen den kasuetan, oso garrantzitsua da udalak edo kasu honetan, Donostiako kirol patronatuak, kontrol mekanismoak garatzea, ez bakarrik erregulazio funtzioarekin, baizik eta zerbitzuen garapenaren dinamizatzaile izateko funtzioarekin ere (Martínez-Aldama eta Camps, 2008). Horretarako, adierazle ezberdinak erabiltzen dira; ikerketa honetan, kiroldegien erabilera izan da Donostiako kirol zerbitzuaren erabiltzaileek instalazio motekiko duten lehentasun maila aztertzeke erabilitako adierazlea. Instalazioen erabilera, ohiko adierazlea da udal kirol zerbitzuetan baina, ez da bakarra (Robinson eta Taylor, 2003). Horregatik, interesgarria litzateke Donostiako kirol zerbitzuaren kontrola eta ebaluazioa burutzeko, erabileraz gain, Donostia Kirolak-ek eskaintzen diren jarduera mota eta kantitatea, aurrera eramaten diren jardueren kopurua, aurrera eramaten

diren jarduera mota ezberdinen kopurua, erabilera kopurua instalazioak eskaintzen dituen aukerekin erlazionatuta, udal kirol zerbitzuarekiko satisfazio maila biztanleriaren sektore ezberdinen arabera (Boné, 1999; Carrasco, Buendía, Navarro, Valencia. eta Llorente, 2006; Robinson eta Taylor, 2003), instalazioetan biztanleen erabilera frekuentzia eta instalazioen erabilera biztanleen sektoreen arabera bezalako adierazleak erabiltzea. Kiroldegien kudeaketa ez-zuzenak ez ditu erabileraren inguruan espero beharko liratekeen emaitzak lortzen; horregatik, kiroldegi horien erabilera baxuagoa izatearen arrazoiak zein diren aztertzea ezinbestekoa da. Kontuan hartu behar da, analisi honetan soilik Donostia Kirolak-eko harpidedunen erabilerak neurtu direla, kudeaketa ez-zuzenetan instalazio bakoitzeko bazkideek dituzten erabilerak kontuan hartu gabe, eta baliteke, horrek erabilera kopurua baxuagoa izatean eragitea. Horregatik diot kudeaketa ez-zuzeneko erabilera baxuagoa ikertu beharko litzatekeela, azpikontrataturako erakundeek eskaintzen duten zerbitzuaren kalitatea kudeaketa zuzeneko kiroldegiek eskaintzen duten mailara iristen ez dela ondorioztatu aurretik, kiroldegien kudeaketa motan aldaketak egiten hasi aurretik, beste faktoreak ere kontuan hartu behar direlako.

Hala ere, aipatu beharra dago, Donostia Kirolak-eko teknikariei bidalitako galdetegian (ikusi 9.3. Eranskina), kudeaketa ez-zuzeneko kiroldegietan urtean zenbat inspezio burutzen ziren galdetu niela eta bakarra egiten dutela erantzun zidatela. Horrez gain, ezin izan zizkidaten kudeaketa ez-zuzeneko kiroldegien erabilera datuak eman datu horiek beraiek jasotzen ez dituztelako, eta berdina gertatzen da kiroldegi horietan eskaintzen diren jarduera gidatuen inguruko informazioarekin. Horrek guztiak, kudeaketa ez-zuzeneko kiroldegietan eta horiek kudeatzen dituzten erakundeetan kontrol mekanismorik ez dagoela edo kontrol mekanismoak eskasak direla adierazten du. Beraz, Donostia Kirolak-en kontrol faltak ere kudeaketa ez-zuzenak eskaintzen dituen abantaila eta emaitza onak ez lortzean ere eragina izan dezakeela uste dut eta Donostia Kirolak-ek kontrol mekanismoak ezarri beharko litzatekeela uste dut, adierazle ezberdin gehiago erabiliz zerbitzuak ebaluatzeko.

Azkenik, ikerketa hau Donostiara soilik mugatzen denez eta soilik 2019ko datuak aztertzen dituzenez, ezin da ondorio orokorrik atera eta interesgarria litzateke Gipuzkoako, zein EAEko udalerrietan dagoen kirol zerbitzuaren kudeaketaren inguruko ikerketak burutzea. Donostiari dagokionez, kirol zerbitzua aldagai gehiagorekin eta kudeaketa ez-zuzeneko kiroldegien datu gehiagorekin aztertzea interesgarria litzateke, zerbitzuaren ebaluazio sakonago eta zabalago bat egitea ahalbidetzen duelako.

8. Erreferentzia Bibliografikoak

7/1985 Legea, Toki Araubidearen Oinarriak arautzen dituena. 1985eko apirilaren 2a. BOE 80 zk.

9/2017 Legea, Sektore Publikoko Kontratuei buruzkoa, Europako Parlamentuaren eta Kontseiluaren, 2014/23/EB eta 2014/24/EB, 2014ko otsailaren 26koa, zuzentarauak Espainiako ordenamendu juridikora ekartzen dituztenak. 2017ko azaroaren 8a. BOE 272 zk.

10/1990 Kirolaren Legea, Estatu mailan kirol praktikaren marko juridikoa zehazten duena. 1990eko urriaren 15a. BOE 249 zk.

14/1998 Legea, Euskadiko Kirolarena. 1998ko ekainaren 11. BOE 315 zk.

Arboledas, D., eta Puig, N. (2012). Análisis comparativo de los servicios deportivos municipales de Andalucía y Cataluña. *RICYDE. Revista Internacional de Ciencias del Deporte*, 8(29), 223-244.

Arboledas, D., eta Puig, N. (2016). Análisis de los servicios deportivos municipales en poblaciones mayores de 30.000 habitantes de cinco provincias andaluzas. *Revista de Estudios Regionales*, (107), 35-61.

Blanco, E., (2006). Capítulo 2: El Ordenamiento Jurídico-Deportivo. La Ley del Deporte de Ámbito Estatal. Blanco, E., Burriel, J.C., Camps, A., Carretero, J.L., Landaberea, J.A., eta Montes, V. (Ed.). *Manual de la organización institucional del deporte* (2.ed., 53-75 orr.). Badalona, Espainia: Editorial Paidotribo.

Boné, A. (1999). Análisis del deporte en un territorio. Evolución del sistema deportivo en Aragón (1984-1994). *Zaragoza: Mira Editores*.

Burillo, P., Rodríguez-Romo, G., Gallardo, L., García-Tascón, M., Salinero, J.J., eta Uribe, F. (2008). Análisis cualitativo y cuantitativo de la oferta de piscinas cubiertas en las comunidades autónomas españolas. *Cultura, Ciencia y Deporte*, 3(9), 185-193.

Burillo, P., Rodríguez-Romo, G., Salinero, J.J., Gallardo, L., eta García-Tascón, M. (2010). La distribución territorial de la oferta de instalaciones deportivas en España. Clasificación de las Comunidades Autónomas en función del ISID. *Apunts Educación Física y Deportes*, (100), 56-65.

Carrasco, D., Buendía, D., Navarro, A., Valencia, M. J. eta Llorente, V. (2006): La evaluación de la eficiencia de los servicios públicos deportivos a través de modelos de cálculo de costes e indicadores de gestión. *Revista de Administração e Contabilidade da Unisinos*, 3(3), 311-320.

Delgado, C. (2007). Las Políticas Deportivas en el ámbito local. Dirección y Gestión del Deporte Local. Hemendik hartuta: https://www.munideporte.org/imagenes/documentacion/ficheros/2006112913065120061027101451femp1_carlos_delgado.pdf

Donostia Kirola (2009). 1984. urtean Instalazioak. *Donostia Kirola 1984-2009: 25 urte kirola egiten*, 3-15.

Donostia Kirola (2019). Memoria 2019. Hemendik hartuta: https://www.donostia.eus/ataria/documents/397104/397193/Memoria-2019-ONA_euskaraz.pdf/3692e216-404f-c8e8-cd3e-0dadce57a2b4

Donostia Kirola (2020). Memoria 2020. Hemendik hartuta: https://www.donostia.eus/kirola//storage/dokumentuak/10/90/memoria-2020-euskaraz-ona_bis.pdf

Donostia Kirola (2021). <https://www.donostia.eus/kirola/eu>

Donostiako udala (2019, Urtarrilak 23). Altzako udal gimnasioa / Gimnasio municipal de Altza [Bideoa]. YouTube. https://www.youtube.com/watch?v=37pQHvMokHs&ab_channel=DonostiakoUdala

Espainiako Konstituzioa [Konst.] BOE 311 zk., 1978ko abenduaren 29koa (Espainia).

Gómez, A.M., eta Mestre. J.A. (2005). La importancia del gestor deportivo en el municipio. Barcelona, España: INDE.

Hallmann, K., Wicker, P., Breuer, C., eta Schönherr, L. (2012). Understanding the importance of sport infrastructure for participation in different sports—findings from multi-level modeling. *European sport management quarterly*, 12(5), 525-544.

Ispizua, M. (2006). Capítulo 3- Los hábitos deportivos y el deporte participación en los umbrales del siglo XXI. *Deporte, Gestión y Municipio: Aspectos clave*. Eudel, 67-89.

Iturrioz, I., Miranda, M^a A., eta Villaverde, E. (2016). El deporte municipal en el País Vasco. *La situación del deporte en Euskadi: Una visión general*. Kait, 44-51.

Martínez-Aldama, I., eta Camps, A. (2008). La externalización de los servicios deportivos municipales. Estudio de caso en Bizkaia. *Apunts. Educación física y deportes*, (92), 74-80.

Martínez-Aldama, I., eta Ortuzar, I. (2006). Capítulo 2 – Marco jurídico del deporte y la administración local. Especial referencia a los municipios. *Deporte, Gestión y Municipio: Aspectos clave*. Eudel, 45-66.

Martínez-Tur, V., Tordera, N., eta Ramos, J. (1996). Tipología de instalaciones deportivas en función de su carácter público o privado: diferencias en la gestión y uso de las mismas. *Apunts. Educación física y deportes*, 1(43), 91-102.

Méndez, B. (2014). Evolución de la gestión del deporte en el territorio español: síntesis. *Retos: nuevas tendencias en educación física, deporte y recreación*, (26), 134-137.

Ministerio de Cultura y Deporte (2020). Anuario de Estadísticas Deportivas 2020. Hemendik hartuta: <http://www.culturaydeporte.gob.es/dam/jcr:47414879-4f95-4cae-80c4-e289b3fbced9/anuario-de-estadisticas-deportivas-2020.pdf>

Prospekzio Soziologikoen Kabinetea (2017). Kirola eta Jarduera Fisikoa. Hemendik hartuta: <https://www.euskadi.eus/web01->

[a2aznscp/es/k75aWebPublicacionesWar/k75aObtenerPublicacionDigitalServlet?R01HNoPortal=true&N_LIBR=052078&N_EDIC=0001&C_IDIOM=bi&FORMATO=.pdf](https://www.kait-kirola.org/argitalpenak/kirolaren-zehar-balioa.pdf)

Puig Barata, N. (2016). El deporte en la encrucijada. Hainbat autore (Ed.) *Kirolaren zehar balioa: Euskadiko kirolaren VI. Biltzarra* (82-94 orr.). Kait eta Juanan Compañón «Konpa». Hemendik hartuta: <https://www.kait-kirola.org/argitalpenak/kirolaren-zehar-balioa.pdf>

Robinson, L., & Taylor, P. (2003). The performance of local authority sports halls and swimming pools in England. *Managing leisure*, 8(1), 1-16.

Salvador, M., eta Riba, C. (2017). La externalización como estrategia de gestión en los servicios públicos locales. *Revista de Administração Pública*, 51(4), 633-652.

Solar, L.V. (2006). Capítulo 1 – Antecedentes. Misión y objetivos del deporte municipal. *Deporte, Gestión y Municipio: Aspectos clave*. Eudel, 27-43.

Solar, L.V., eta Vázquez, J. (2006). Capítulo 4 – Las instalaciones deportivas. *Deporte, Gestión y Municipio: Aspectos clave*. Eudel, 91-125.

Teruelo, B. (1996). Dos herramientas para la mejora de la gestión de las entidades deportivas municipales: La planificación estratégica y la gestión de la calidad de los servicios. *Apunts: Educación física y deportes*, (46), 103-112.

Wicker, P., Hallmann, K., eta Breuer, C. (2011). Analyzing the impact of sport infrastructure on sport participation using geo-coded data: Evidence from multi-level models. *Sport management review*, 16(1), 54-67.

9.2. Kudeaketa zuzena galderak

Kudeaketa zuzeneko kiroldegi bat kontuan hartuta honako galdera hauek erantzun:

Kiroldegiaren izena:

- Zein urtetan eraiki zen instalazioa?
- Berrikuntza lanen bat egin da?
 - Noiz?
- Irisgarria/inklusiboa da?
- Zenbat erabiltzaile ditu urtean (2019ko datuak)?
 - Erabiltzaile kopurua abonua mota bakoitzeko
 - Erabiltzaileen ezaugarriak (adina, generoa, auzoa)
- Zenbat jarduera eskaintze dira urtean (2019ko datuak)?
 - Zenbat 0-16 urtekoentzat?
 - Zenbat +65 urtekoentzat?
- Zenbat kursillista daude urtean (2019ko datuak)?
- Zein da instalazioaren autofinantziazio maila?

Teniendo en cuenta un polideportivo de gestión directa responder a las siguientes preguntas:

Nombre de la instalación:

- ¿En qué año se construyó la instalación?
- ¿Se ha realizado algún trabajo de innovación?
 - ¿Cuándo?
- ¿Es accesible/inclusivo?
- ¿Cuántos usuarios/as tiene al año (datos de 2019)?
 - Número de usuarios por tipo de abono
 - Características de las personas usuarias (edad, género, barrio)
- ¿Cuántas actividades se ofertan al año (datos de 2019)?
- ¿Cuántos cursillistas hay al año (datos de 2019)?
- ¿Cuál es el grado de autofinanciación de la instalación?

9.3. Kudeaketa ez-zuzena galderak

Kudeaketa ez-zuzeneko kiroldergia bat kontuan hartuta honako galdera hauek erantzun:

Kiroldegiaren izena:

Kudeatzen duen erakundea:

- Zein urtetan eraiki zen instalazioa?
- Berrikuntza lanen bat egin da?
 - Noiz?
- Irisgarria/inklusiboa da?
- Zenbat erabiltzaile eta KT erabiltzaile ditu urtean (2019ko datuak)?
 - Erabiltzaile kopurua abonua mota bakoitzeko
 - Erabiltzaileen ezaugarriak (adina, generoa, auzoa)
- Zenbat jarduera eskaintze dira urtean (2019ko datuak)?
 - Zenbat 0-16 urtekoentzat?
 - Zenbat +65 urtekoentzat?
- Zenbat kursillista daude urtean (2019ko datuak)?
- Inspezioak egiten dira kontratua betetzen dela ziurtatzeko?
 - Zenbatero?

Teniendo en cuenta un polideportivo de gestión indirecta responder a las siguientes preguntas:

Nombre del polideportivo:

Entidad gestora:

- ¿En qué año se construyó la instalación?
- ¿Se ha realizado algún trabajo de innovación?
 - ¿Cuándo?
- ¿Es accesible/inclusivo?
- ¿Cuántos usuarios y usuarios de KT tiene al año (datos de 2019)?
 - Número de usuarios por tipo de abono
 - Características de las personas usuarias (edad, género, barrio)
- ¿Cuántas actividades se ofertan al año (datos de 2019)?
 - ¿Cuántas para personas de 0-16 años?
 - ¿Cuántas para personas de +65 años?
- ¿Cuántos cursillistas hay al año (datos de 2019)?
- ¿Se realizan inspecciones para asegurar el cumplimiento del contrato?
 - ¿Cada cuánto tiempo?