

GRADU AMAIERAKO LANA

KULTURA ONDAREEN ZAINTZA ETA ZAHARERRITZEARI BURUZKO  
GRADUA. ARTE EDERREN FAKULTATEA. UPV/EHU

eman ta zabal zazu

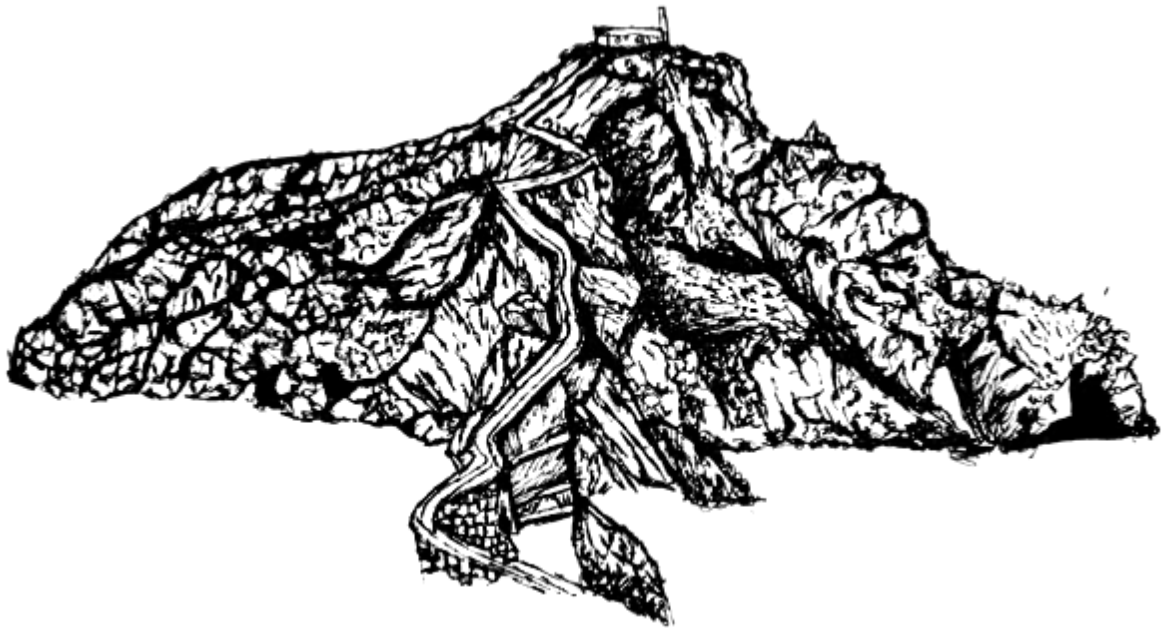


Universidad  
del País Vasco

Euskal Herriko  
Unibertsitatea

# GAZTELUGATXEKO SAN JUANEN IDENTITATEA KONTSERBATU ETA BERRESKURATZEKO PROPOSAMEN KULTURALA

2021/2022



Egilea: Ane Fradua Ruiz de Azua

Tutorea: Katrin Alberdi Egues

2022 ko uztaila

## ESKERRAK

Pertsonalki momentu honetararte heltzea eta horren ondorioz proiektu gauzatzea ez zen posiblea izango pertsona batzuen laguntza eta elkartasun-adierazpenik gabe. Horren ondorioz, hauei hurrengo lerroetan eskerrak ematea gustatuko litzaidake:

Lehendabizi nire guraso zein familiari eskerrak ematea gustatuko litzaidake, txikitatik lagundu eta beti nahi izan dudana bidea jarraitzea animatu nautelako, beti nigan konfiantza handia edukiz. Ildo beretik jarraituz, nire mutil-lagun Aitorreri beti nire alboan nire erabaki guztietan nirekin egon, behar izan dudana guztian laguntzeko prest egon delako eta pertsonalki hazten laguntzeagatik ere eskertzea gustatuko litzaidake, hauen ondorioz gaur naizen pertsona izatera heltzea lagundu naute eta.

Beste alde batetik, eskerrak eman behar dizkiot Estela del Alba Villarrealeri, Sevillako Unibertsitatean proiektu honen abiapuntua izango zen lana elkarrekin landu genuelako, honen ondorioz berari esker proiektu hau posible izanez.

Kuadrillako lagunei beti nigan sinistuz eta beti nire ondoan egoteagatik ere eskertzea gustatuko litzaidake.

UPV/EHU-ko hiru karreretako ikaskide (Zaharberritze, Arte eta Diseinuko) eta Sevillako Unibertsitateko ikaskideei eskerrak eman behar dizkiet, bide guztian zehar denetan lagundu eta aholkatzeagatik, beraiei esker eta pasatutako momentuei esker etapa hau askoz hobea izatea ekarri dutelako.

Azkenik, baina ez garrantzi gutxiagorekin, nire tutorea den Katrin Alberdiri eskerrak ematea gustatuko litzaidake, alde batetik, zaharberritzeko etapa osoan behar izan dudana momentuan aholkatzeko zein laguntzeko prest egoteagatik, eta beste alde batetik, bere laguntzarik gabe GRAL-hau ez zelako posible izango; berak emandako ikuspuntu, laguntza eta aholkuen ondorioz esku-artean dugun lana lortzea posible izan baita.

## LABURPENA

Gaztelugatxe San Juan gaur egun ondarean zein Bermeoko herrian oso bizirik dauden kultura, tradizio eta kondairez beteta dago, ondare materialarekin batera aspektu hauek kontserbatzea oso garrantzitsua izanik ondarearen identitatea mantentzeko. “Juego de Tronos” telesaila dela eta, tokia telesailean agertu izan baita “Rocadragon” izenarekin, honek fama handia irabaziz eta turista masa handia erakarriz; turismo mota honetako bisitari kantitate handiena ondarrera telesailean agertzen den eszenatokiak bultzatuta hurbiltzen dira, kasu askotan Gaztelugatxeren tradizio anitzak ezagutzeko intentziorik gabe.

Honek eragiten duena, beste toki batzuetan gertatu den bezala, ondarearen identitatea galtzearen arriskua da, eta hau ekiditeko proiektu kultural bat planteatzen da. Hau jakinda, lehendabizi ondarea inguratzen duten aspektu desberdinak (ohiturak, kondairak, erromeriak, ingurugiroa...) analizatzea beharrezkoa da legediarekin eta honen kontserbazio-egoerarekin batera, horrela ondarea kontestualizatu eta kontserbazio-egoeran oinarrituz honetan modifikazioak egiterakoan legalki hartu daitezkeen neurriak kontuan edukitzeko. Honekin batera, turismoaren analisia eta honek ekarri duen deskontestualizazio hau aztertzea beharrezkoa da aipatutako moduan ondarearen identitatea mantentzeko, hauxe ondare ez-materialaren kategoriarekin erlazionatuz (honen garrantzia azpimarratzeko euren identitatea galdu duten beste ondare batzuen kasuen analisia egin baita) eta hori dela eta aspektu hauek kontserbatzeko kudeaketa kulturalak kontserbazio erraminta bezala duen eraginkortasuna azpimarratuz.

Aspektu guzti hauek analizatutakoan eta ondarearen gaur-eguneko egoera zein den jakitean, hainbat neurri proposatzen dira betiere tokia ahalik eta gutxien moldatuz eta honen inguru-giroa errespetatuz: neurri hauek jada existitzen diren mendi-ibilbideak aprobetxatuz hauetan kartelak kokatzean datza, horrela nahiz eta turistak ondareari buruz ezer ere jakin gabe edota tokira telesailak bultzatutako interesarengandik hurbildu, hemen Gaztelugatxeren informazio ezberdina ikusi eta honen inguruko informazio interesgarriaz blaitzeko. Esperientzia hau sendotzeko gida turistikoaren kontratazioa planteatzen da kontserbazio-arduradunarekin batera beste aspektu batzuekin batera. Neurri hauekin Gaztelugatxeren identitatea ez galdu eta honen difusio egokia ematea bilatzen da garaira arte bizirik mantendu izan diren tradizioak ere egokian biziraun zein transmititzeko.

GAZTELUGATXEKO SAN JUANEN IDENTITATEA KONTSERBATU ETA

BERRESKURATZEKO PROPOSAMEN KULTURALA



ARTE  
EDERREN  
FAKULTATEA  
FACULTAD  
DE BELLAS  
ARTES

Hitz gakoak: Gaztelugatxe, tradizioak, identitatea, ondare inmateriala, kudeaketa kulturala, kontserbazioa.

## AURKIBIDEA

1. SARRERA .....	6
2. HELBURUAK.....	7
3. METODOLOGIA .....	8
4. MARKO TEORIKOA: GAZTELUGATXEKO DONIENE/ONDAREAREN KONTEXTUA .....	9
4.1. KOKAPENAREN ANALISIA.....	9
4.2. GAZTELUGATXEKO ASPEKTU HISTORIKO-KULTURALEN ANALISIA .....	11
4.3. ONDAREA BABESTEN DITUZTEN LEGEAK.....	14
4.4. ONDAREAREN KONTSERBAZIO EGOERA .....	20
4.5. ONDAREA INGURATU ETA OSATZEN DUTEN ASPEKTU DESBERDINEN DIAGNOSTIKOA .....	21
5. ARAZOA: ONDAREAREN DESKONTEXTUALIZAZIOA: TURISMOAK ONDAREAN IZAN DUEN ERAGINAREN ANALISIA .....	22
5.1. MASA-KO TURISMOAREN DEFINIZIOA ETA HAUEN ERAGINAK ONDAREAN .....	24
5.2. ONDAREAREN IDENTITATEA GALDU DUTEN ONDAREEN BESTE ADIBIDEAK .....	26
5.3. IDENTITATEA ONDARE EZ-MATERIAL BEZALA .....	27
5.4. KUDEAKETA KONTSERBAZIO-METODO BEZALA.....	29
6. GAZTELUGATXEKO IDENTITATEAREN KONTSERBAZIOA BERMATZEKO PROIEKTUAREN PROPOSAMENA .....	31
6.1. DEFINIZIOA.....	31
6.1.1. NORI ZUZENDUTA DAGO? .....	31
6.1.2. JARDUERAK.....	32
6.2. PRODUKZIOA .....	33
6.2.1. PROPOSATUTAKO IBILBIDEA .....	33
6.2.2. KARTELEN KOKALEKUA.....	35
6.2.3. KARTELEN DISEINUA .....	36
6.2.4. ANTOLAKUNTZAREN ETA GIZA BALIABIDEEN EGITURA .....	40
6.2.5. ARRAKASTA ADIERAZLEAK.....	41
6.2.6. BEHAR BEREZIAK.....	42
6.2.7. BEHARREZKOAK DIREN ZERBITZUEN FUNTZIO ETA ORDUTEGIAK .....	43
6.2.8. DIFUSIOA.....	43
7. ONDORIOAK.....	44
8. ERREFERENTZIAK.....	46

## 1. SARRERA

Gaztelugatxe San Juan Kultura anitzez beteta dagoen tokia da, urteetan zehar bere esentzia eta tradizioak mantentzen jarraitzen dituena, Bermeoko herriarekin hauek binkulazio handia edukiz. 2017. urtean ondarea “Rocadragon”-en aspektuarekin mundialki famatua den “Juego de Tronos” telesailean agertzen da, proiektuan zehar aipatuko den moduan horren ondorioz turismoaren gorakada oso handia ekarriz, honek ondare material zein ez-materialean narriadura handiak eraginez, emaitza moduan honen identitatea galtzeko arriskuan jarritz.

Hori dela eta, proiektu honetan Gaztelugatxe San Juanen balioa ematean lan egingo da identitatea berreskuratzeko kokatuko diren kartelen bisita fisiko baten bidez, horrela bisitariak ondarearen historia eta tradizioak ezagutzeko, toki honen balio sinboliko, historiko eta naturalak goraipatuz.

Honen gauzatzea beharrezkoa dela uste da, telesailak izandako inpaktuaren ondorioz zonaldean ikus daitekeen turismo mota inolako kontrolik eta kontzientziarik gabe dabilen turismo masifikatua delako. Hauetako portzentai handiena ondarrera telesailean agertzen den paisaia ikustera bakarrik doaz bere benetako historia eta kultura ezagutzeko intentziorik gabe, horren ondorioz tokia hutsalduz; hori dela eta, lan honetan landu eta proposatuko diren neurriak beharrezkoak dira ondarearen identitatea berreskuratu eta mantentzeko.

## 2. HELBURUAK

- Kudeaketa kultural eta ondarearen identitatea ondare ez-materialaren moduan honek duen garrantzia oinarritzat hartuz, “Juego de Tronos” telesailaren eta turismoak tokian eragindako identitate galera dela eta, ingurugiroarekin ahalik eta errespetugarria den proposamen kulturala eratu, horren ondorioz ondareari difusio egokia eman eta ondarrera datozen turistak nahiz eta “Rocadragon” ikusteko intentzioarekin gerturatu, ondarearen garrantzi zein aspektu kulturalak era egokian ezagutzera emateko.
- Kudeaketa kulturalak eta ondarearen ideia ez-materialak kontserbazio-herraminta moduan duen garrantzia duen aztertu eta egiaztatzea, hauxe era egokian aztertuz, horrela aldarrikapen kulturalak ahalik eta era egokienean kontserbatu eta berreskuratzeko.
- Ondareari difusio egokia emateaz gain, Gaztelugatxeko kultura hain lotuta dago Bermeoko herriarekin non hauen ezagupenaren bidez, Bermeoko herriko turismo kulturala bultzatzea bilatzen da.

### 3. METODOLOGIA

Metodologiari dagokionez, lan hau hiru zati nagusitan banatzen da: lehenengo zatian, ondarea kontestuan jartzea bilatzen da honen ondorioz honen ingurugiroa, aspektu historikoak, hauxe babesten dituzten legeak, kontserbazio egoera eta honen aspektuak analizatzeko, hauek guztiak ondarea kontestuan jarri eta ondarea inguratzen duten aspektu ezberdinak ezagutzeko.

Bigarren zatiari dagokionez, ondarearen deskontestualizazioari buruz hitz egingo da, turismoak honetan izan duen eragina aztertuz (eta antzeko kasuen analisi bat eginez), turismo honen inpaktuan sakonduz eta baita ere ondare honen identitatea nola kontserbatu zein kudeaketa kontserbazio-metodo bezala zergatik den garrantzitsua defendatuz, honi esker ondarean ematen diren “arazoak” ikertzean, hauek kontuan hartuz proposamen egoki bat planteatzeko.

Hirugarren atalari dagokionez, aztertutako aspektu guztiak hobetzean eta bereziki Gaztelugatxeko identitatea berreskuratu zein kontserbatzean datzan proposamena egiten da.

Bereziki lehenengo atal biak osatzeko bilaketa bibliografikoan oinarritutako metodologia jarraitu da, liburuak, artikulak, web-orriak zein ezagutza pertsonala erabiliz, horrela ahalik eta informazio zehatzena batzeko. Azken atalari dagokionez, honetaz gain, enpresek eskaintzen duten informazioa galdetu da aurrekontuak egiteko, eta baita ere Photoshop bezalako errekurtsu grafikoak erabili dira mapak zein ibilbidean proposatu diren kartelak egiteko.



## 4. MARKO TEORIKOA: GAZTELUGATXEO DONIENE/ONDAREAREN KONTEXTUA

### 4.1. KOKAPENAREN ANALISIA

Gaztelugatxeko San Juan, Astui (d.g)-ren hitzetan, Bizkaian eta konkretuki Bermeoko kostaldean kokatzen da, harkaitz bat, 241 eskilara eta baseliza batez osaturik egonez. Esan den moduan ondarea hainbat eszenatokitan banatua dago, 1. irudia eta 2. irudietan ikus daitekeen moduan toki bakoitzaren deskribapena interesgarria izanik. Hori dela eta, hiru zatitan banatu dira ondarrera hurbiltzean ikus daitezkeen aspektu desberdinak:



**1. eta 2. irudiak.**  
Gaztelugatxeko San Juan  
eta bertoko inguruaren  
mapa. **1. Irudia**, (d.g):  
<https://cutt.ly/MJH0VGR>  
web-orritik berreskuratua eta  
**2. Irudia** (d.g)  
<https://cutt.ly/uJH1et7> web-  
orritik berreskuratua.

**Ondarearen sarrera:** Gaztelugatxeko San Juanerako sarbidea Eneperi jatetxean kokatzen den aparkaleku batez osatzen da tokian ondarrera hurbiltzen diren bisitarien kontrola daraman kabina bat kokatuz; ondarrera heltzeko, 1,5 km-ko aldapadun bidea (zati askotan lur eta harriz osatua dagoena) jaitsi beharra dago.

**Gaztelugatxe:** ondarea itsasoan kokatuta dagoen haitz batez osatzen da, hauxe lurrarekin zubi batek konektatuz. Ondarearen goiko aldera igotzeko, 241 eskilaretaz osatutako bide bat igo beharra dago, ondoren goiko aldean baseliza eta aterpetxe bat ikusiz. Ermitari dagokionez, Bizkaia (d.g) eta Arregi (1993)-ren hitzetan, gaur egun ikus daitekeen eraikina 1980. urtekoa da, hemen barruan itsas tematikako artelanak ikus daitezkeelarik.

**Ondarea inguratzen duen paisaia naturala:** Zati hau egiteko, etengabe Bizkaia (d.g), Urdaibai (d.g) eta Erkoreka (2019)-ren hitzak kontrastatu dira, hurrengo lortuz:

Haitzaren goiko aldetik, espezie ezberdinetako animaliak bizi diren itsaslabar ugari apreziatu daitezke; eskilarak dauden lekuaren ondoan, marea baxua dagoenean agertzen den flysch harrizko itsaslabarra aurkitzen da aurreko paisaian flysch gehiago ere ikusteaz gain. Landarediari dagokionez, kolore berde biziko landaredi zabalaz eta flora espezie aniztasunaz osatuta dago ingurugiroa, hauek itsaso urdinaz inguraturik egonez; hemen zetazeo ezberdinak topatu ahal direlarik.

Akatz haitzari dagokionez, toki hau Gaztelugatxeren aurrean kokatzen da, hemendik hurbil, Matxitxako lurmuturra kokatuz (hauxe kantauriar kostako lurmutur irtenena izanik, non bi itsasargi ikusi ahal daitezke). Beste alde batetik, lekuan Espainiako Gerra Zibileko itsas bataila garrantzitsuena agerian uzten duten aztarnak ikus daitezke, hau da, 1937. urteko martxoaren 5-ean gertatutako Matxitxakoko Bataila.

## 4.2. GAZTELUGATXEKO ASPEKTU HISTORIKO-KULTURALEN ANALISIA

Planteatutako proiektuan, bisitarien ondasunaren inguruko hainbat alderdiri buruz duten ezagutza landu nahi da, horregatik, garrantzitsua da alderdi horiek nabarmentzea, horiek aurkeztuko baitira planteatutako ibilbidean zehar. Beste alde batetik, Gaztelugatxe zein Bermeoko herria tradizioz blaituta dauden tokiak dira, ondareko tradizioak herriarekin oso lotuta egonik, horren ondorioz garrantzitsua izanik hauek aipatzea. Gainera, nabarmendu beharra dago, puntu oso hau lantzeko etengabe Arregui (1993), Urdaibai (d.g) eta Erkoreka (2011)-ren hitzak kontrastatu direla jakintza pertsonalekin batera. Honen ondorioz, ondarearen historiako hainbat aspektu interesgarri aipatuko dira 1. taulan ikus daitekeen moduan:

**1.taula.** Ondarearen historiaren gertaera nabarmenak batzen dituen taula.

<b>ONDAREAREN HISTORIA</b>	Uste da lehenengo ermita IX. mendean eraiki zela XII. mendean komentua izatera bilakatu.
	XV. Mendean amaieran, tokian Gaztelugatxe bat (hau da, ermitainu batez zaindutako hamabi ohedun hospizio bat existitzen zen, 1594. urtean Drake pirataren espedizioako soldaduengandik suntsitua izanik.
	XIX. mendean zehar basiliza oso egoera txarrean aurkitzen zen, 1886. urtean haxe suntsituz eta honen ordez beste basiliza bat eraikiz. Gainera, ermita zaharraren zorupean agertzen joan ziren hezur hondakinak itsasora jaurti zituzten obren exekutzailerek, honen ondorioz informazio historiko garrantzitsua galduz.
	1978. urtean ermita erre zuen eragindako sute baten ondorioz honen lau horma bakarrik geratu ziren zutik (ikus 3 irudia basiliza erretzen ikusteko).
	Sute honen eragileek ermitaren barruko Santuaren burua haitzetatik behera bota zuten haxe geroago aurkituz eta 'Bermeoko Frantziskotarren komentura eramanez hau zaharberritzeko.
	Basiliza berriro berreraiki zen eta 1980 ko ekainaren 24 -ean inauguratu zen.
	Eskilarek dagokionez, esaten da hasieran 365 eskilaretaz osatua zegoela (hau da, urteak dituen egun beste), gaur egun 241 eskilaretaz osatuz.
	Ondarera igotzean tradizioak dio kanpaia hiru edota hamairu aldiz jo behar dela, haxe meza dagoenean jotzea debekatua egonez.



**3.irudia.** 1978. Urtean basiliza erretzen. Erkoreka, A. (2011). *Gaztelugatxe San Juan, San Juan de Gaztelugatxe* liburutik berreskuratua. (51. or).

Ondarea inguratzen duten ohiturei buruz hitz egiten bada, lehen aipatu den bezala Gaztelugatxe hainbat tradizioz inguratuta dagoen lekua da, bai Bermeoko herrikoa, bai ondasunaren inguruan dauden herrietakoa (Bakio edo bermu). Ohitura horiek 2. taulan ikus daitezkeen moduan hauek lirateke:

**2.taula.** Ondarea inguratzen duten ohitura eta erromesaldi nabarmenak batzen dituen taula.

<b>OHITURAK ETA ERROMESALDIAK</b>	San Joan eguneko erromeria (San Juan jaia): egun honetan erromeria bat antolatzen da urtero. Jende asko joaten da baselizara erromesaldian (ikus 4. irudia), promesak betetzeko edo, santuari eskerrak emateko, itsas hondoa 1963. urtean jarritako birjinari lore-eskaintza eginez. Egun honetaz aparte, baseliza urtean beste bi aldiz irekitzen da, hau da uztailaren 31 -an (Arrietako San Ignacio de Loyola) abuztuaren 29 -an eta abenduaren 30 -ean urteari amaiera emateko.
	“San Juan Degollado” eguna: jai hau Bakioko herriak urtero abuztuaren 29 an urtero ospatzen duen ospakizuna da. Egun honetan jendeak Gaztelugatxera joateko ohitura zuen horrela buruko mina sendatzeko.
	Uztailaren 31 -an Arrietako biztanleek tokitik Gaztelugatxeraino birgina besoetan daramate San Ignacio de Loyola ospatzeko.
	Inguruko beste tradizio ezagun bat, Gaztelugatxeko Donieneren eta Akatzen artean dagoen itsas eremuan Begoñako Ama Birjina murgilduta dagoela da, jendeak hemen ezkontzeko ohitura edukiz.
	Seme-alabak edukitzeko arazoak zituzten pertsonak ermitako irudiren baten oinetara joaten ziren (zehazki Santa Ana) honi haurren erropatxoak eskegita uzteko, ugalkortasunaren zain. Nahiz eta irudia 1981ean aldatu Bermeoko eliza batera, jendeak errituari leial izaten jarraitzen du.
	Bermeoko herrian urteetan eta gaur egun egiten den beste ohitura bat Bermeoko arrantza-ontziek hegaluze-kanpaina luzeetan arrantzara ateratzen direnean da, babor eta istriborrerantz haitzaren inguruan bira batzuk egiten dituztela, santuak zorte ona emateko. Honekin batera, oso ohikoa da itsasontzi bat berria denean ondarearen aurrean bataiotzea.
	Uda eta udazkena bitartean, hegaluzearen arrantzaldiaren hasierarekin edo amaierarekin batera, arrantzaleen senideak (gehienetan emakumeak), Gaztelugatxera joaten ziren santuari denboraldi on bat eskatzeko.
Ontzi bat hondoratzetatik edo ekaitz bortitzen denboraleetatik bizirik ateratzen zenean, exbotuak baselizan eskegitzeko ohitura existitzen zen, biziraupenagatik santuari eskerrak emateko.	



**4. irudia.** San Juan eguneko (ekainaren 24) erromesaldia, erromesak meza entzuten. Erkoreka, A. (2011). *Gaztelugatxeko San Juan, San Juan de Gaztelugatxe* liburutik berreskuratua. (27. or.).

Beste alde batetik, ondare ez-materialarekin jarraituz, kondaira ezberdinak existitzen dira, hauek ondarearen esanahian garrantzia edukiz (ikus 3. taula).

**3. taula.** Gaztelugatxeko kondairak batzen dituen taula.

<b>KONDAIRAK</b>	<p>Bizirik zirela santutegira joateko promesa bete gabe utzi zuten arimek (Bermeon “arimek” deituak) buruzko zenbait sinesmen jasotzen dira, baldin eta, hil ondoren, senide edo lagun biziren baten laguntza behar badute, bete ez duten promesa betetzeko eta Gaztelugatxeko Donienera arimarekin batera joateko.</p>
	<p>Kondairarik ezagunenetako bat San Juan Bermeora eta hemendik Gaztelugatxera nola iritsi zen kontatzen duena da, hiru urratsetan, oinatzak bertan utzita. Lehenengo aztarna San Juan arkuaren azpian dago, Bermeoko hirigunean; bigarrena, Arene auzoan, herriaren kanpoaldean; hirugarrena, Burgoan, hau da, herriaren eta ondarearen arteko bidean dagoen mendian; aztarna hori desagertu egin zen urteekin, ermitara iristeko egiten zen bide tradizionala (mendietatik egiten zena) desagertu egin zelako, azken oinatz hau 1981. urtean aurkituz. Azken oinatzari dagokionez, ondarrera igotzeko aurkitzen diren azken eskilaran kokatua dago (ikus 5. irudia).</p>



**5. irudia.** Gaztelugatxeko kokatzen den San Juanek emandako hirugarren oinatzak. Erkoreka, A. (2011). *Gaztelugatxeko San Juan, San Juan de Gaztelugatxe* liburutik berreskuratua. (47. or).

### 4.3. ONDAREA BABESTEN DITUZTEN LEGEAK.

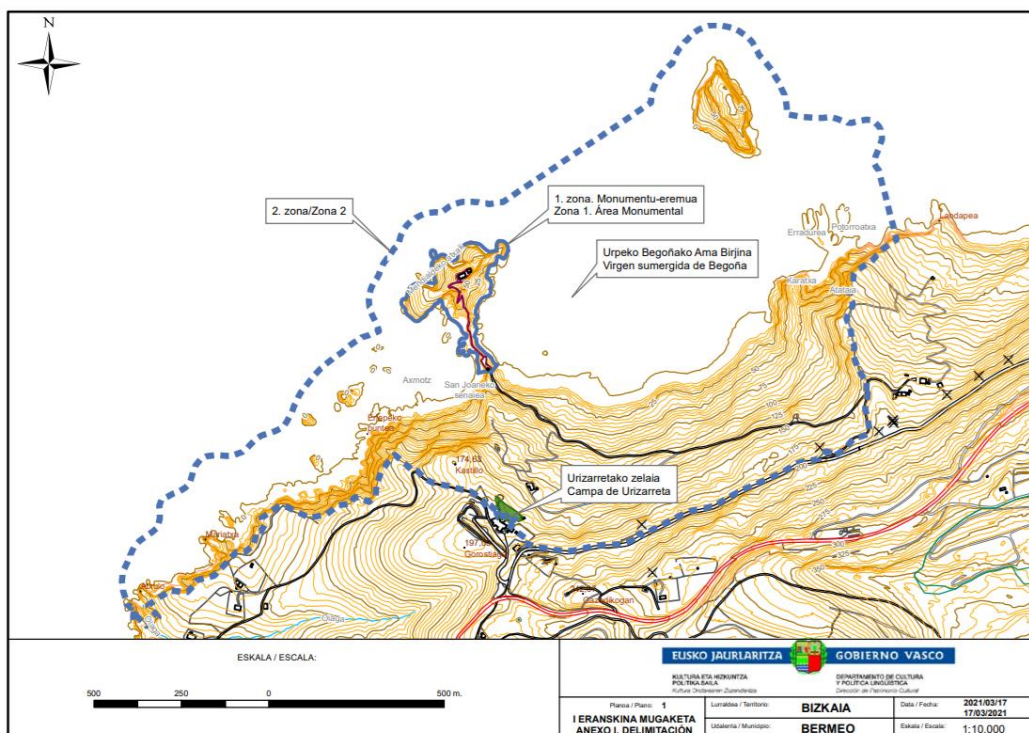
Gaztelugatxeko San Juan, “229/1998 DEKRETUA, irailaren 15ekoa, Gaztelugatxe aldea babespeko biotipotzat deklaritzen duena” eta “125/2021 DEKRETUA, apirilaren 13koa, zeinaren bidez Gaztelugatxeko San Juan, babes bereziko kultura-ondasun deklaritzen baita, Paisaia Kulturalaren kategoriarekin” dekretuen bidez babestua dago. Dekretu hauen bidez, Gaztelugatxeko paisaia kulturalaren erabilera printzipalak erlijioso eta kulturalak dira (bereziki erromesaldiak eta aisialdi zein paisaia naturalaren behaketa beste batzuen barruan). Turismoari dagokionez, erabilera turistikoa ere onartuko da betiere jasagarria eta tokiko balore kulturekin errespetutsua den bitartean.

Beste alde batetik, proiektu kultural hau gauzatzeko dekretuetan aipatutako arauak errespetatu beharko dira; toki babestuan egindako interbentzio zein obrak proposatutako proiektuan bezala ondarearen baloreak errespetatuz hauek hobetzeko egingo dira, hauek gauzatzeko Bizkaiko Foru Aldundiaren baimena beharrezkoa izanik. Hau esanda, dekretu bakoitzetik proiektu hau sortzean kontuan eduki beharreko aspektuak aipatuko dira (ikus 4. eta 5. taulak) dekretu bakoitza taula desberdinetan sartuz, hurrengoak izanik:

4. **taula.** 229/1998 DEKRETUA, irailaren 15ekoan aipatutako arauak:

<p>Industri, Nekazaritza eta Arrantza sailburuaren proposamenez eta Jaurlaritzaren Kontseiluak 1998ko irailaren 15ean egin zuen batzarrean aztertu eta onartu ondoren, hauxe xedatu zen:</p>	
<p><b>I. ATALBURUA:</b> Objektuak</p>	<p>Dekretuaren xedea Gaztelugatxe aldeko eta inguruko itxasoak kontserbatzen babesten dituen erregimen berezia ezartzea da, horren ondorioz babestutako biotopo deklaratu gunea</p>
<p><b>II. ATALBURUA:</b> Babespeko biotopoak hartzen duen lurraldea:</p>	<p><u>1. Atala:</u> Babespeko biotopoak harkaitzak, irlak, Eketxe harrizarra; Gaztelugatxeko tonboloa; itsasertzeko labarrak; hondartzak; Centella ubidea; Bizkaiko Foru Aldundiarena den mendiaren ekialdearen eta Centella ubidearen artean dagoen itsas-lur eremua; itsas eta itsasazpiko eremua.</p>
<p><b>III. ATALBURUA:</b> Babesketerako neurriak:</p>	<p><u>4. Atala: Babespeko biotopoen bete beharko diren arau orokorrak:</u></p> <ul style="list-style-type: none"> <li>a) Ezin bota ahal izango da zaborrik, hondakinik edo produktu kutsatzaile solido eta likidorik.</li> <li>b) Ezin egin ahal izango da akanpadarik.</li> <li>c) Ezin izango da eremuaren lasaitasuna apurtu ahal duen edozein jardura (kirol-frogak adibidez).</li> <li>d) Sua nekazaritzako ohiko erabilketetarako eta organo kudeatzaileak aurrez baimendutako eginkizunetarako bakarrik egin daiteke.</li> <li>e) Itxasoko zerbitzuetarako eta babespeko biotopoen kudeaketa burutzeko diren eraikinak bakarrik onartuko dira.</li> <li>f) Ezin izango dira bertaratu kanpokoak diren fauna silbestreen espezierik.</li> <li>g) Landareria-espezieak sartzeko, beharrezkoa izango da organo kudeatzailearen baimena</li> </ul>
<p><b>IV. ATALBURUA:</b> KUDEAKETA, ONURA PUBLIKOA ETA KALTEORDAINAK</p>	<p><u>6. atala.– Kudeaketa.</u></p> <ul style="list-style-type: none"> <li>1.– Gaztelugatxeko babespeko biotopoen kudeaketa eramatea Bizkaiko Foru Aldundiari dagokio.</li> <li>2.– Organo kudeatzaileak, biotopoa zaindu eta kudeatzeko hitzarmenak izenpetu ahalko ditu beste administrazio batzuekin, bereziki Eusko Jaurlaritzako Industri, Nekazaritza eta Arrantza Saileko Arrantza Sailordetzarekin.</li> </ul>

Beste alde batetik, apirilaren 13 ko 125/2021 dekretuari dagokionez, 6. eta 7. irudian ikus daitekeen moduan, ondarearen inguruetan aurki daitezkeen paisaia-balore desberdinak apreziatu daitezke:



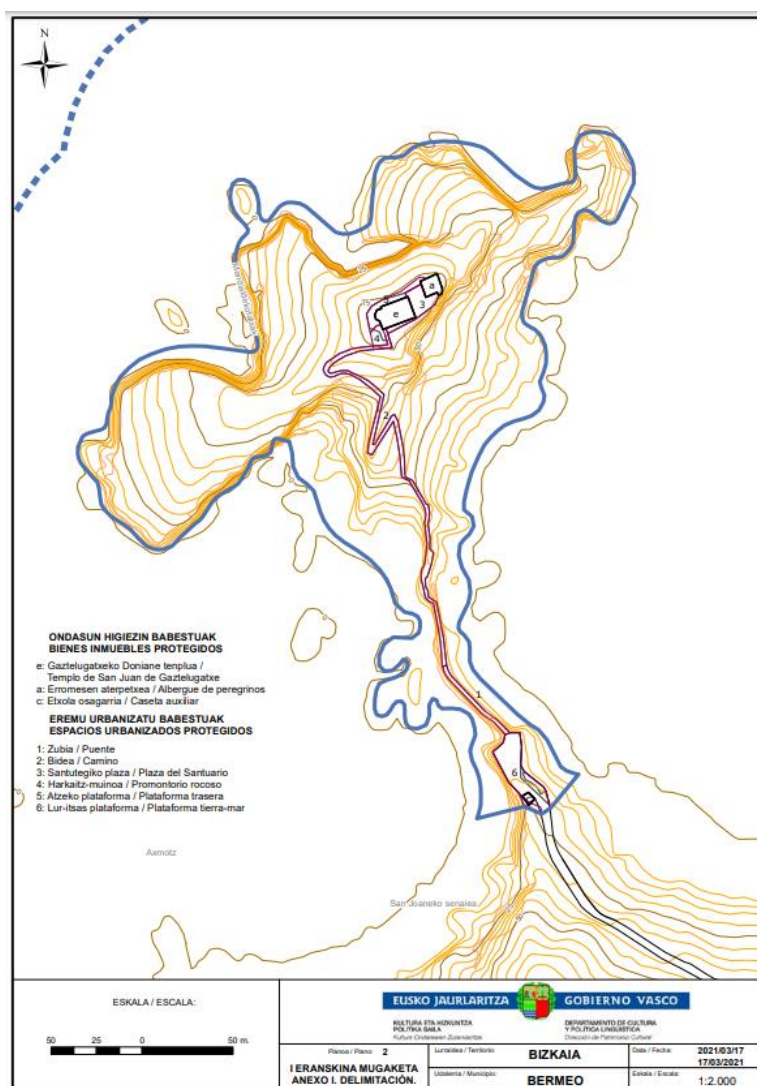
**6. Irudia.** Apirilaren 13 ko 125/2021 dekretuak ondarearen inguruan dituen mugaketa ezberdinak. "Plano I: I eranskina mugaketa. Anexo I delimitación" 1:10.000 eskala. (2021). <https://cutt.ly/OJZqUT5> web-orritik berreskuratua. (5. or).

Gainera, dekretuaren (2021)-en hitzetan, 6. irudia ulertzeko hurrengoa aipatzen da 5. taulan:

**5. taula.** Dekretuak ondarean dituen mugaketa ezberdinak ulertzeko taula:

- |   |
|---|
| 1. zonaldean, ondarezko balore handiagoa duten elementuak ikus daitezke, modu honetan monumentu eredua edo 1. zonaldea osatuz.  |
| 2. zonaldea, Ondasunaren inguru hurbileko paisaia-balioak babesteko mugatzen da, ondare immaterialari lotutako elementuak ere hemen sartuz. (ikus 11. orrialdeko 1. taula.) |





**7. irudia.** Apirilaren 13 ko 125/2021 dekretuak babesten dituen espazioak. “Plano I: I eranskina mugaketa. Anexo I delimitación” 1:10.000 eskala (2021). <https://cutt.ly/OJZqUT5> web-orritik berreskuratua. (6. or).

7. irudia hobeto ulertzeko, hemen babesten diren espazio eta ondare higiezin babestuak hurrengoak izango lirateke, 6. taulan ikus daitekeen moduan:

**6. taula.** Dekretuak babesten dituen ondasun higiezin eta eremu urbanizatu babestuak:

<b>ONDASUN HIGIEZIN BABESTUAK</b>	e. Gaztelugatxe Doniane tenplua a. Erromesen aterpetxea c. Etxola osagarria
<b>EREMU URBANIZATU BABESTUAK</b>	1: Zubia 2: Bidea 3: Santutegiko plaza 4: Harkaitz-muinoa 5: Atzeko plataforma 6: Lur-itsas plataforma

Hau aipatuta, proiektu kulturalari begira, hurrengoak izango lirateke kontuan hartu beharreko puntuak (ikus 7. taula):

7. taula: apirilaren 13 ko 125/2021 dekretuan aipatutako eta kontuan hartu behar diren arauak:

<b>LEHENENGO KAPITULUA. XEDAPEN OROKORRAK</b>	<b>2. artikulua.- Apikazio eremua</b>	1.- <u>Babes-araubide honetako aginduak Gaztelugatxeko San Juaneko Paisaia Kulturala osatzen duten ondasun guztiei aplikatuko zaizkie, 6. eta 7. irudietan jasotako deskribapen eta mugaketa grafikoaren arabera.</u>
	<b>4. artikulua.- Funtsezko balioak</b>  3.-ONDARE INMATERIALA    2.-ONDARE MATERIALA	2.- <u>Paisaia Kulturalaren funtsezko balio materialak arkitektonikoak, arkeologikoak eta paisaia-arlokoak dira:</u> - Uhartearen forma, harkaitz atzeratzeak zein landaredia, tenpluaren profila ondarearen siluetaren gailur gisa, lekuko arkitektura organikoak ingurunearekin duen lotura harmonikoa, tokiko harriaren erabilera material basiko moduan eta lurperatutako aztarnak (tenplua, gaztelua eta Erdi Aroko hilerria).  3.- <u>Tokiko eta eskualdeko nortasunean garrantzi eta sustraitze berezia duten kultura-adierazpenek osatzen dituzte Paisaia Kulturalaren funtsezko balio immaterialak. Hauek dira:</u> - Santutegian egiten diren kultu katolikoko ekintzak, tokiraino egiten diren erromesaldiak, ondarearekin lotutako babes-errituak, tenploan botoak uzteko fededunek duten ohitura, Begoñako Ama Birjinaren urpeko tronuratzeta eta "Asociación del Santuario de San Juan de Gaztelugatxe" elkartearen eta beste zenbait ekintzaren bidez fededunek erantzukidetasunez parte hartzeko duten joera.
<b>BIGARREN KAPITULUA. ARAUBIDE OROKORRA</b>	<b>7. artikulua.- Euskal Kultura Ondareari buruzko maiatzaren 9ko 6/2019 Legearen esparruan aplikatu beharreko araudi orokorra.</b>	1.- I. eranskinean definitutako Paisaia Kulturalaren mugaketan sartzen diren ondasun guztiak Euskal Kultura Ondareari buruzko maiatzaren 9 ko 6/2019 legearen mende egongo dira alderdi desberdinei dagokionez. 2.- Lege honek dio kultura-ondasun babestuen jabeek, edukitzaileek eta eskubide errealeen gainerako titularrek hirigintzaren eta kultura-ondarearen ezarritako betebeharrak bete beharko dituztela, ondasunen osotasuna bermatu eta hauen narriadura saihesteko.
	<b>9. artikulua. - Baimendutako eta debekatutako erabilerak.</b>	1.- Ondarearen kontserbazio zein balioan jartzea bermatu beharko da. 2.-Paisaia Kulturalaren erabilera nagusitzat erlijio- eta paisaia kulturalako balioak jotzen dira (baina baita ere baimenduta dago turismo-erabilera jasangarria eta Paisaia Kulturalako balioak errespetatzen dituen). 3.- Ondarearen erabilpen iraunkorra eta errespetugarria izan beharko da. 4.- Baimendu egin beharko dira 4.3 artikulua arabera funtsezko balio inmaterialtzat definitutako kultura-adierazpenak.

	<b>11. artikulua.- Esku-hartzeak baimentzeko baldintzak.</b>	<p>1.-Esku-hartzerik egin behar bada, Bizkaiko Foru Aldundiko kultura-ondarearen arloko eskumena duen organoaren baimena beharko da.</p> <p>2.-Paisaia Kulturalako babestu gabeko ondasun higiezinak mantentzeko eta konpontzeko jarduketak ez dira esku-hartzetzat hartzen, horren ondorioz ez baitute behar aurreko puntuan aipatzen den baimena.</p> <p>3.-Paisaia Kulturalaren babespeko ondasun higigarrietan esku hartzeko, Bizkaiko Foru Aldundiareko kultura-ondarearen arloko organo eskudunaren baimena beharko da.</p>
--	--	---

#### 4.4. ONDAREAREN KONTSERBAZIO EGOERA

Kontserbazio egoerari dagokionez, aipatu beharra dago aterpetxea zein baseliza (honen barruan aurkitu daitezkeen obrez gain) kontserbazio era egokian aurkitzen direla. Ondarearen inguruarekin ez da berdina gertatzen, nahiz eta 2022 ko apirilaren 25 etik aurrera ondarea publikoarentzat irekita egon, inguruko klima euritsua dela eta eta hau dela eta gertatutako lur-jausien ondorioz pasaden urteko urtarrilaren 7 tik aipatutako moduan (gainera ere lur-jausi berriak gertatzeko arriskuarekin) itxita egon delako.

Ildo honetatik jarraituz, aipatu den moduan, klimak ondarean duen garrantzia azpimarratzekoa da; climate data (d.g)-ren hitzetan, Bermeo itsasoaren mailatik 0 m tara kokatuta dagoen herria da, prezipitazio oparoz osatuz. Udazken eta neguko bataz besteko hezetasun erlatiboa %80-koa da, uda eta udaberriko hezetasun erlatiboa % 70 -ekoa den bitartean. Urteko intsolazio-denbora 1.750 ordu ingurukoa da, hau da, honek urtean 150-200 euri-egun suposatzen du. Aipatutako klima zein ondarearen ingurugiro menditsua dela eta, gertatutako lur-jausiaz aparte Gaztelugatxe bidean hainbat lur-jausi eman dira urteetan zehar, oso ohikoa izanik zonalde asko obretan aurkitzea. Gertakari hauen adibide bezala Bizkaia.eus (d.g) eta Astui (2021)-k komentatutako moduan, 2015. urtean bidea lur-jausi baten ondorioz itxi behar izan zen hilabete baten zehar hau konpontzeko, 2017. urtean ere Ermuko bidea ixtea beharrezkoa izanik aipatutako arrazoi berdinarengatik.

Beste alde batetik, kontserbazio egoerarekin jarraituz, nabarmendu beharra dago ondarearen sarbidea (ondarea lurrarekin konektatzen duten zubi zein eskilarak eta ondarearen goiko aldea) harriz eginda daudela; kasu askotan, Zubieta (2019)-ren bideoan ikus daitezkeen moduan, zorte txarrez hainbat turistek harri hauek lekutik kendu eta ostuz, horren ondorioz ondarearen kontserbazio egoera okerragotuz. Hori dela eta, gaur egun ondarrera joateko sarrera kontrolatua dagoen egunetan (udako egun guztietan, jaiegunetan, aste santuan, etab.) sarrera hartzean 1462 pertsonako muga jarri da narriadurak ekiditeko helburuarekin.

Ildo beretik jarraituz, ondare ez-materialari dagokionez, alde batetik “Juego de Tronos”-en turismoaren ondorioz identitatea galtzen joan da, berreskuratzea premia izanik, horretarako neurri batzuk planteatzea beharrezkoa izanik.

#### 4.5. ONDAREA INGURATU ETA OSATZEN DUTEN ASPEKTU DESBERDINEN DIAGNOSTIKOA

Puntu honetan, ondarea inguratu eta osatzen duten aspektu desberdinen alde on zein txarrak aipatuko dira, hauek ondarearen kontserbazioan abantaila edota oztopo izan daitezkeelako. Analisi hau interesgarria da egin daitezkeen proposamenen bideragarritasuna aztertzeko, hurrengo a preziatuz (ikus 8. taula):

**8. taula.** Ondarea inguratu eta osatzen duten aspektu desberdinak batzen dituen taula.

<b>BARNE ASPEKTUAK</b>	<u>AHULEZIAK</u>	Historia, kultura zein tradizioz blaituta dagoen ondarea da, baina era okerrean ematen da ezagutzera.
		“Juego de Tronos” telesailaren “Boom”-aren ondorioz, bisitariak lekura gehienbat telesailan irtetzen den paisaia ikustera erakartzen dira, ondarearen historia zein tradizioen ezagutza alde batera utziz.
		Ondareak hauxe zaintzen duten bolondresak ditu, baina bolondres hauen barruan ez dago ondarearen kontserbazioaren inguruan egiten diren akzioei buruz era egokian aholkatzen duen zaharberritzailerik.
	<u>INDARGUNEAK</u>	Ondarea Bizkaiko Foru Aldundiaren jabetzakoa da, horren ondorioz Ondare lege baten bidez babestua egonez.
Tokia babes berezidun kultur ondasun moduan deklaratu izan da, paisaia kulturalaren kategorian; apirilaren 13 ko 125/2021 dekretua izanik. Beste alde batetik, ondarearen ingurua 229/1998 dekretuaren bidez biotopo babestutzat deklaratu dago.		
Ondarearen goialdean kokatuta dagoen ermita zaintzera doazen bolondres talde bat existitzen da; esan den moduan talde honetan zaharberritzailerik ez dagoen arren, bolondres hauek ondarea eta honen inguruaren kontserbazioaz arduratzen dira.		
Ondarearen turismoari esker, Bermeoko herriaren bultzada sozioekonomikoa ematen da, turismoa bultzatuz.		
<b>KANPO ASPEKTUAK</b>	<u>MEHATXUAK</u>	<u>Klima</u> : Euskal Herriko klima hezea dela eta, oso ohikoa da hemen eguraldi txarra egitea bisitarien aukerak oztopatuz.
		<u>Kokapena</u> : ondarea, garraioaren erabilera ezinbestekoa den toki batean kokatzen da, irisgarritasuna pertsona batzuentzako oso zaila izanik.
		Ondarea itsasoaz zein kresalaz inguratuta aurkitzen da, honek era desegokian ermitaren barruan kokatzen diren obrei eragin ahal dielarik.
		Tokira eramaten duen garraioak (autobusa) ez du konexio onik.
	<u>AUKERAK</u>	Klima: eguraldi ona egiten duenean, ondarea bisitatzea nahiko eroso da.
		Paisaia oso anitza, ondarea Itsaso eta mendiez inguratua dagoenez, ikuspegi ikusgarriak eskainiz.
		Flora zein fauna desberdinak aurkitu daitezke ondarearen inguruan, zetazeo ezberdinen begiztatzeetaz disfrutatzearen aukera emanez.
		Zonaldea inguratzen duten mendien ondorioz, antolatutako mendi-ibilaldi desberdinak aurkitu daitezke.
“Juego de Tronos” telesailak ondareari publizitate eta difusioa emateko balio izan du, ondareak jada zuen ezagutza handiagoa emanez, nahiz eta fama hau ez izan tokiari kulturalki egokia.		

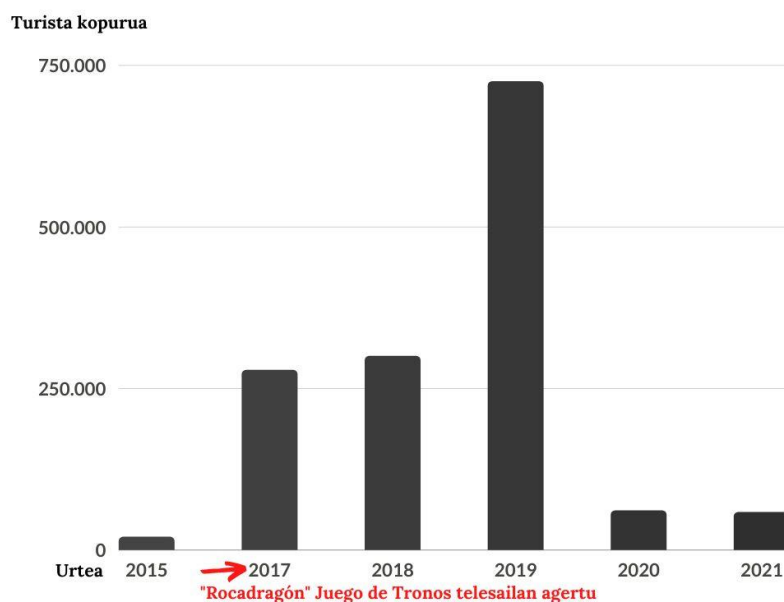
## 5. ARAZOA: ONDAREAREN DESKONTEXTUALIZAZIOA:

### TURISMOAK ONDAREAN IZAN DUEN ERAGINAREN ANALISIA

Jakina den moduan, bereziki “Juego de Tronos” telesaila dela eta, ondarea ospe handia hartzen joan da (hauxe telesailean 2017. urtean agertuz), honen ondorioz turismoa areagotuz. Redondo (2015)-ren hitzetan fantasia generodun telesaila da, fikziozko mundu batean kokatuta dagoena, Erdi-Aroko Ingalaterrako eszenetan ambientatuta egonez (konkretuki 1455 eta 1487 urteetan zehar garatutako “Arrosen Gudan”). Telesaila Westeros izeneko kontinenteko zazpi etheen arteko botere borrokei buruz doa, non bakoitzak bere basailuekin batera zati bat menperatzen dute, hauek burdinezko tronua (Zazpi Erresumetako Erregearen boterearen egoitza) okupatzen dituenak zuzentzen dituelarik.

EcuRed (d.g)-ren hitzetan, “Rocadragon” edo “Dragonstone” hain da garrantzitsua Daenerys Targaryen (erregearen alaba, telesaileko protagonista eta pertsonai garrantzitsuenetarikoa) jaio zen lekua delako. Garrantzi hau dela eta, La voz de Galicia (2017)-k dioen moduan, azken-aurreko denboraldiko lehen atala (hau da, “Rocadragon” izenekoa) mundu osoko 16,1 milioi ikuslek ikusi zuten, beste alde batetik Twitterren atal twitteatuena izanik 2,4 tweet-ekin.

Hain handia da turismoak izandako inpaktua zein erakargarritasuna, ondarea lurraldeko bigarren tokirik bisitatuena bilakatu dela (Guggenheim museoa bakarrik aurretik izanik). Gaztelugatxek, Erdaide (2016)-ren hitzetan, 2015. urteko udan 20.000 turista erakarri zituen, baina 2017. urtean, hau da, lekua telesaileko eszena batean agertu eta gero, urte honetan 278.451 pertsona eta 2018. ko udan 300.000 pertsonarengatik bisitatu izan zen Atxutegui (2020)-ren hitzetan 725.000 pertsonengatik bisitatu izanik 2019. urtean. 2020. urteari dagokionez, Covid-19-aren ondorioz egondako murrizketen ondorioz bisitariak asko jaitsi ziren, 2021. urtean berdina gertatuz ondarea itxita egon arren (M.F.V., 2021). Ikus 8. irudia datu hauek grafikoki ikusteko:



**8. irudia.** Urte desberdinetako udetan Gaztelugatxe bisitatu duten pertsona kopurua. Datuetan oinarritutako moldaketa. Irudi propioa.

Garrantzitsua da aipatzea Jayok (2016) ondarrera hurbiltzen ziren pertsoneri egindako inkestak dioten moduan, lekura hurbiltzen diren %77 -ak bere bisitaren arrazoia ondarea telesailan ikusi dutelako bisitatzeko dela dio, %23 -ak tokiaren historia zein kulturarengatik hurbildu zirela komentatzen zuten bitartean. Esandako honen ondorioz, telesailak eta honekin lotuta doan turismoak ondarean izan zuen inpaktu nabaria apreziatu daiteke.

Beste alde batetik, garrantzitsua da ondareak zein hauxe inguratzeen duten zonaldeek bisitariari eskaintzen dizkion ekintza desberdinak aipatzea, hurrengoak izanik:

Ondarean egin daitekeen turismoaz aparte, tokira joateko erari edota honen bideari dagokionez, esperientzia pare bat existitzen direla, honen ondorioz ondarea bisitatu nahi duten pertsoneri ekintza ezberdinak egiteko aukera emanez: lehenengo ekintza inguruak eskaintzen dituen xendazaletasun ibilbideak izango lirarteke (zeinak bide hau jarraituz ondarrera igotzeko aukera ematen dutenak); horrela, hauek zailtasun ezberdinetako xendazaletasun ibilbideak garatzea baimentzen dute, bisitariak bide ezberdinak hautatzeko aukera izanik. Beste alde batetik, ondarrera joateko bidean "Eneperi" izeneko jatetxe bat aurkitu daiteke, hemen euskal gastronomia osatzen duten janari desberdinak probatzeko aukerarekin, hauxe oso alternatiba ona izanik bisita honelako esperientzia batekin osatu nahi duten pertsonentzako.

Lekutik kilometro gutxira, Bakioko hondartza edota Matxitxakoko Lurmuturra ikus daitezke, honen ondorioz interes ezberdinak dituzten pertsonak hurbilduz. Azkenik, aipatzekoa da urpekaritzarekin lotutako hainbat ekintza egiteko aukera ere existitzen dela, horrela esperientzia hau gehiago osatuz.

## 5.1. MASA-KO TURISMOAREN DEFINIZIOA ETA HAUEN ERAGINAK ONDAREAN

Aipatu den moduan, oso ohikoa da ondarea telesailaren “Boom”-aren ondorioz turistez eta masa-ko turismoaz beteta egotea; baina, zer da turismoa eta nola eragiten du ondarean? Honi erantzuna emateko aspektu honi buruzko analisi txiki bat egingo da, honen definizioak eta eraginak aztertuz.

OMT, Organización Mundial del Turismo (1994)-ren hitzetan, turismo hitzaren esanahia pertsonak urtebete baino gutxiagoko denbora periodoan beraien ohiko ingurunea ez den beste leku batzuetan egindako bidaietan eta egonaldietan egiten dituzten jarduerak, hauek kuriositate eta ezagutzarekin erlazionatuz.

Honekin lotuta, masa turismoa kontzeptua aurkitu daiteke, hauxe XX. Mendeko bigarren erdialdean (1950 eta 1970) urteen artean popularra eginez. Turismo mota hau, bere izenak berak dioenez jende kantitate handiak norako berdineran inolako kontrolik gabe zihozazenean ematen zen fenomenoari deitzen zaio, zehazki Gordon (2012)-ek dioen moduan zazpi urtero turisten afluentzia bitan biderkatzen zenean.

Hau aipatuta, turismoa ondarearentzat alde batetik onuragarria izan daiteke, parte den herria ekonomikoki eta sozialki garatzea ekarriz (hauxe kudeaketa kulturalaren ondorioz lortuz). Hurrengoak dira turismoak ekartzen dituen onurak Recuero, Blasco, eta Garcia de Madariaga (2016) eta Crouch eta Ritchie (1999)-ren hitzetan:

- Norakoan lanpostu ezberdinen sorkuntza (ondorio moduan langabezia jaitziz) ahalbidetuz turisten gastu ekonomikoekin batera, horrela bertako ekonomia aktibatu eta herrialdeko bizi-maila hobetuz.
- Azpiegitura berrien sorrera existitzen diren azpiegituren hobekuntzarekin batera, honen ondorioz hauen balorea handituz.
- Ekintza lokaletan herritarren parte-hartzea handitzea, hauek ekintza hauetan interes handiagoa edukitzea ekarriz. Hau dela eta, artisau-ekintza zein tradizionalak berreskuratzea ematen da.



- Tokiaren ezagutza dela eta herritarren beraien herriaren inguruko harrotasuna.
- Beste kulturekin bizikidetasuna edukitzearen ondorioz bertakoetan enpatia edota ideia berriak sortzea dakar, horrela tradizio eta komunitate bezala bakoitzak dituen baloreak indartsuagoak eginez.
- Arrazoi politikoen aldetik, turismoaren ondorioz beste eskualde edota herrialdengandik herria ezagutua eta errespetatua izatea dakar.

Beste alde batetik, turismoa planifikaziorik gabe ondarearentzat eta gizartearentzat ere kaltegarria izan daiteke hurrengo inpaktu negatiboak izanik Recuero, Blasco, eta Garcia de Madariaga (2016) eta Crouch eta Ritchie (1999)-ren hitzetan:

- Superpopulazioa, ingurugiroa kaltetzea eta kontaminazioa
- Ondare Kulturalen suntsiketa partziala edota osoa
- Ondareen identitate galera
- Herriko jendearen esplotazio ekonomikoa turismoaren beharrak asetzeko
- Trafikoaren kongestioa
- Naturan kalteak eragitea turismoarentzako ekintzak egiteko

Turismoak dituen abantaila eta kontrak aztertuta, ondarean inpaktua duen oso aspektu garrantzitsu bat eduki behar da kontuan, hauxe Gaztelugatxen gertatzen dena izanik; Arrieta (2012)-k dion moduan, askotan toki hauetara jendetza erakartzeko ondareak dituen bi funtzio printzipalak alde batera utziz, hau da, heztea eta gizarte-kolektibo baten identitate-erreferenteei buruz sentsibilizatzea.

## 5.2. ONDAREAREN IDENTITATEA GALDU DUTEN ONDAREEN BESTE ADIBIDEAK

Proiektu hau "Game of Thrones edo Juego de Tronos" telesailak eragin duen "Boom"-aren ondorioz sortu da, telesailean ikus daitekeen eszenatokietako bat baita. Horrek, aipatu den bezala, ondarean batzen den turismoaren masifikazioa eragiten du, turistak tokietara hurbilduz masifikazioa sortu duen alderdiaren interesagatik bakarrik, eta ez benetan denagatik, askotan horien narriadura fisikoa zein honen identitate galera eraginez. Hori dela eta, munduan zehar turisten masifikazioaren ondorioz hauen identitatea galdu duten hainbat adibide aipatuko dira, hauek bitan banatuz, alde batetik munduan zehar identitatea galdu duten tokiak izendatuko dira, ondoren telesailean agertu diren tokietan zentratuz ikus 9. eta 10. taulak).

**9. taula.** Munduan zehar identitatea galdu duten edo galtzeko arriskua duten tokiak:

<b>VENEZIA (ITALIA)</b>	Gurutz ontzi turistikoak ikustea oso ohikoa da hauek masa-turismoa ekarri hirira. Turismo mota honek, hiriaren identitatea ez errespetatzeaz gain (hiria era egokian bisitatzea ia ezinezkoa baita), narriadurak eragin ditu hirian zehar (kutsadura akustikoa edo kontaminazioa).
<b>LOUVRE MUSEOA (PARIS, FRANTZIA)</b>	Turismo masiboaren adibide oso ona, Leonardo Da Vinci-ren Giocondak eragina. Alianza Francesa (2019)-ren hitzetan egunero 30.000 eta 50.000 bisitari batzen ditu hauetako %80 a Gioconda ikustera joateak motibatura. Honen ondorioz identitate galera ematen da oso zaila delako gaur egun bestelako obrak era egokian ikustea inolako kamararik erdian jarri gabe.
<b>ANGKOR-EKO TENPLUAK (CAMBODIA)</b>	Beraien identitatea galtzeko arriskuan dauden adibidea. Toki hauetan XI eta XV. Mendeen artean jemer inperioko pertsonak bizi izan ziren; gaur egun González (2019)-en hitzetan toki honetatik 500 m-ra tamainu handiko atrakzio parke bat egin nahi da, honek masifikazio handia ekarri. Hain da identitatea galtzeko duen arriskua, non Unesco-k kultura-ondareen katalogotik kendu nahi du.
<b>SEVILLA DORREA (SEVILLA, ESPAINIA)</b>	2015. urtean 180,5 m ko dorre bat inauguratu zen, Andaluziako eraikin altuena izanik. Urteetan zehar hainbat polemika ekarri ditu hiriaren identitate galerarekin; lekuko toki garrantzitsuenak Alcazarra, Katedrala eta Giralda dira (hauek hirian hauen tamaina eta alturarekin nabarmenduz), hauek hiritarraren identitatearekin oso lotuta egonda eta horren ondorioz altuera handiagoa duen azpiegituraren kokapenak hiriaren identitate hau narriatuz. Hau esanda, eraikin honek hauek baino altuagoa izanda, hiriaren estruktura bisuala aldatzen du hiritarren ustez beste eraikinei protagonismoa kenduz.

**10. taula.** Telesailean agertzean turismoak tokietan izan duen inpaktuen analisia:

<b>OSUNAKO (SEVILLA) ZEZEN PLAZA</b>	Toki hau telesailean agertzen den lekuetako bat da, Molina (2019)-ren hitzetan telesailean agertu baino lehen urtean 18.000 bisita izanik gaur egun dituen 35.000 baino gehiagorekin konparatuta. Hain handia izan da telesailearen inpaktua tokian non herriko museoan serieari dedikatutako bi areto ikus daitezke.
<b>DUBROVNIK (KROAZIA)</b>	Santora (2019)-ren hitzetan, tokia bisitatzen duen turismoa telesailean agertu eta gero, hau da 2. denboraldian (2012) urtero %10 igotzen ari da, honen ondorioz leku honetan turismo masifikatua agertuz. Masifikazio honen bidez tokiak bere identitatea galdu du beste aspektu askotaz aparte jendetza handiaren ondorioz paisaia ezin delako era egokian apreziatu.

<b>ISLANDIA</b>	Telesailean Islandiako eszenatoki ezberdinak ikus daitezke (Godafoss ur-jauzia, Grijótagjá kobazuloa, glaziarrak...) hauexek 6 eta 7. Denboraldietan agertuz (2016 eta 2017). Honek, Smith (2019)-en hitzetan, Eyjafjallajökull sumendiaren erupzioarekin batera (2010), Islandiako turismoa guztiz aldatu zuen, 2010 -eko 500.000 turistatik 2018 ko 2,2 miloi turistetara. Honek, inpaktu desegokia eragin du irlan, kontaminazioaz aparte turisten kongestio handia ematen delako.
-----------------	---

### 5.3. IDENTITATEA ONDARE EZ-MATERIAL BEZALA

Proiektu honetan, behin eta berriz aipatzen da ondarearen identitatea mantentzearen beharra, hauxe ondare ez-materialarekin erlazionatuz. Baina edozer baino lehen, garrantzitsua da honen definizioa ezagutzea, Ministerio de Educación, Cultura y Deporte (2015)-ren hitzetan, hurrengo izanik:

Kultura-ondare immateriala dira taldeek, komunitateek eta, batzuetan, gizabanakoek beren kultura-ondarearen parte gisa aitortzen dituzten erabilera, irudikapen, adierazpen, ezagutza eta teknikak, baita honen parte diren tresnak, objektuak, artefaktuak eta kultura-espazioak. Kultura-ondare immateriala belaunaldiz belaunaldi transmititzen da, eta komunitateek eta taldeek etengabe birsortzen dute beren ingurunearen, naturarekiko interakzioaren eta historiaren arabera, identitate- eta jarraitutasun-sentimendua sorraraziz, horrela, kultura-aniztasunaren eta giza sormenaren errespetua sustatuz. (7. or).<sup>1</sup>

Hau esanda, Kultura Ondare ez-materiala gutxi-gutxika garrantzia hartzen doa 90. hamarkadan, 2003. urtean UNESCO-k Ondare Kultural ez-materiala babeserako hitzarmena, eginez. Hemen, UNESCO (2003) eta IAPH, Instituto Andaluz del Patrimonio Histórico (d.g.)-ren hitzetan, mahai gainean jartzen da ondare mota honen garrantzia eta hauxe kontserbatzearen garrantzia, Espainiak 2006. urtean onartuz.

Hau esanda, lan guztian zehar aipatu den moduan, Gaztelugatxe tradizio, kondaira eta historiaz betetako tokiak da, ondare materialaz gain aspektu hauek kontserbatzea beharrezkoa izanik, horiek bizirik mantendu eta kultura-ondare propioaren parte gisa

<sup>1</sup> Se considera Patrimonio Cultural Inmaterial los usos, representaciones, expresiones, conocimientos y técnicas –junto con los instrumentos, objetos, artefactos y espacios culturales que les son inherentes– que las comunidades, los grupos y en algunos casos los individuos reconozcan como parte integrante de su patrimonio cultural. Este patrimonio cultural inmaterial, que se transmite de generación en generación, es recreado constantemente por las comunidades y grupos en función de su entorno, su interacción con la naturaleza y su historia, infundiéndoles un sentimiento de identidad y continuidad y contribuyendo así a promover el respeto de la diversidad cultural y la creatividad humana.

aitortua izateko. Hori dela eta, ondare mota hau kontserbatzeko metodologiari dagokionez, Querol (2017)-en hitzetan, Kultura Ondare ez-materiala mantentzea eta hauxe transmititzea hauen protagonisten, hau da, tradizio hauek bizi dituzten pertsonen esku dagoela dio, hauek izanik akzio honen arduradunak, kasu askotan tradizio asko galduz hauek garaiko ingurugirora egokitzen ez direlako. Hau dela eta, komentatzen da ondare mota hau ez dela arauen bidez kontserbatzen, esan den moduan tradizioa ingurugirora egokitu behar baita.

UNESCO (2011)-ren hitzetan, ondare mota honek bizirik jarraitzeko kultura baten bereizlea izan beharra du, hauxe belaunaldietan zehar praktikatua izanik, normalean hauxe ahoz transmititua izanda idatziz baino. Babesak batez ere belaunaldi batetik bestera ondarearen transmisioari edo komunikazioari dagozkien prozesuetan jartzen du arreta, eta ez hainbeste haren adierazpen zehatzen ekoizpenean.

Aipatu den moduan, kasu askotan aldarrikapen kultural hauek ez dira garaiari egokitzen, horren ondorioz ondare ez-materialaren musealizazioa planteatuz (hau da, ondare ez-material definitutako aspektuak museoetara txertatzea). Horrela, Estrada eta del Marmól (2021)-en hitzetan, espresio hauen argazki, ikus-entzunezko grabazio eta testuak erregistratzea planteatzen da hauek inbentariatzeko, museoek dokumentazio-zentroaren funtzioa betez, honen ondorioz kontserbazio zein espresio ekintzen besteko garrantzia lortuz.

## 5.4. KUDEAKETA KONTSERBAZIO-METODO BEZALA

Observatorio de la Sostenibilidad en España (2011)-ren hitzetan, paisaia orok mendeetan zehar lantzen joan den gizartearen lurralde-kultura islatzen du. Horregatik, paisaia identitatearen, ondare-baliabidearen eta eremu geografiko bakoitzeko elementu bereziaren faktore bihurtzen da; honetaz gain, aipatu den moduan, leku hauetan mendeetan zehar tradizio eta ohitura ezberdinak garatzen joan dira, hauek identitatea irabaziz eta hauek ondare materiala kontserbatzea bezain garrantzitsua izanik.

Hau esanda, betiere kudeaketa kulturala kontserbazio-metodo bezala aukeratuko da interbentzio minimoaren irizpidea jarraituz, eta baita bereziki kasu honetan ondare ez-materiala eta identitatea proiektuaren ardatzak direnez eta hauexek kontserbatzeko aipatu den moduan transmisioa oso garrantzitsua denez, kudeaketaren bidez hau zein honen difusioa landuko baita.

Campillo (1998)-ren hitzetan, kudeaketaren erabilera defendatzen du, sistema moderno honen bidez ondare hau duen lurraldearentzat, hauxe aberastasun material eta garapenaren iturri bihurtu beharra dagoelako, hau erabilita hauxe lortuz. Ildo beretik jarraituz, Vega eta da Casa (2018)-ren hitzetan, ondarearen kudeaketa, ohiko kontserbazio, zaharberritze eta mantenimendu lanetaz gain, oso garrantzitsua da honen kontserbazio zein ondorengo generazioei hauek transmitituz identitate hau bizirik mantentzeko. Hau Velasco (2009)-ren hitzetan ikus daiteke, honek hurrengoa dio:

Kultura ondareen kudeaketa turistikoak (orokorrean kultura ondareen kudeaketaren moduan) helburu nabarmen bat du, hau da ondareek errepresentatzen duten herentzia kontserbatzea. Hau bermatutakoan, ondarea kontextu sozial eta ekonomiko handiago batekin erlazionatzea posible da. (238. or.)<sup>2</sup>

Hitz hauek analizatuta, horrenbeste aipatu den kudeaketa kulturala hitza Bermúdez, Arbeloa eta Giralt (2004)-en hitzetan termino oso orokorretan, kudeatzeak baliabide batzuk optimizatzen eta hauek ahalik eta hoberen aprobetxatzean datzan jardueratan oinarritzen da.

---

<sup>2</sup> La gestión turística del patrimonio cultural —al igual que la gestión del patrimonio cultural en general— tiene un objetivo primordial: preservar la herencia que los bienes representan. Una vez que esto se ha garantizado, es posible relacionar el bien con un contexto social y económico más amplio. (238. or)

Honekin jarraituz, Querol (2010)-ek planteatutako 11. taulari erreparatzea oso interesgarria da, honek, Kultura Ondareen Kudeaketa eta Interbentzioa kontzeptuak definitzen dituelako, hauexek euren artean konparatuz:

**11. Taula.** Querol (2010)-ek planteatutako eta hauen artean konparatzen dituen Kudeaketa eta interbentzioen definizio ezberdinak.

“Ondare kulturalaren kudeaketa: gehienbat administrazio publikoek ondare kulturala babestu eta difunditzeko egiten dituzten ekintza multzoak” <sup>3</sup> (57. or.)
--

“Ondare Kulturalean egindako ekintzak: ondare material higigarri, higiezin edota ondare ez-materiala aldatzen duen edozein interbentzio” <sup>4</sup> (57. or.)
---

---

<sup>3</sup> “Gestión del Patrimonio Cultural: Conjunto de actividades, en su mayoría realizadas por distintas administraciones públicas, destinadas a la protección y difusión de los bienes culturales”. (57. or.)

<sup>4</sup> “Intervención en Patrimonio Cultural: cualquier actividad que modifique o altere un bien cultural mueble, inmueble o inmaterial”.

## 6. GAZTELUGATXEKO IDENTITATEAREN KONTSERBAZIOA BERMATZEKO PROIEKTUAREN PROPOSAMENA

### 6.1. DEFINIZIOA

Atal honetan, Gaztelugatxeren identitatea kontserbatu eta berreskuratzeko sortutako proposamen planteatuko da, aspektu desberdinak analizatuz proposamen hau ahalik eta errealista zein egokiena izateko.

#### 6.1.1. NORI ZUZENDUTA DAGO?

Proiektu hau ondasuna ikusteko asmoz hurbiltzen diren bisitariari zuzenduta dago, telesailari esker sortutako interesari esker (edo ez), edota ibilbide bat egiteko intentzioarekin zein ondarea bisitatzera bakarrik hurbiltzen direnentzat; izan ere, planteatutako proiektua dela eta, ondasunaren hainbat alderdiri buruzko ezagutza eman nahi zaio bisitariari (betiere kontuan eduki beharko da bisita hau bere kokapena dela eta ez dela mundu guztiarentzako, mugitzeko zailtasunak dituen pertsonak ezin dute ondarera igo). Beste alde batetik, aipatu behar da Bermeoko herrian eta inguruetan bizi diren pertsonen ere zuzentzen zaiela proiektua, tokiak jasotzen duen jendetza dela eta, inguruko historia eta kultura ezagutzen bada, ondasuna bisitatzera gerturatzeko diren kuxkuxeroak Bermeo eta ingurua bisitatzera bultzatzen dituelako, modu horretan tokiko merkataritza bultzatzen lagunduz.

### 6.1.2. JARDUERAK

Proiektu honen helburua, ondarearen inguruan existitzen diren mendi-ibilbideak aprobetxatuz, lekura hurbiltzen diren bisitariari ondarearen inguruko kultura, historia eta dibertsitate naturala erakusten duen ibilbidea garatzea da. Horretarako, ibilbidean zehar panel esplikatiiboak finkatzea proposatzen da (aipatu beharra dago ondarearen beheko aldean faunaren kartel bat ikus daitekeela), historia, kondairak edota erromesaldiak bezalako puntu ezberdinetan sakonduz; gainera ere, ondarearen inguruko aspektu ezberdinak esplikatu dituzten turismo gidariak, segurtasun agenteak (goian aipatu den harrien erauzketa ekiditeko) eta ondarearen egoera arakatzear arduratuko den zaharberritzailea kontratatzea proposatzen da, horrela ondarea ahalik eta egoera hobereanean mantentzeko.

Kasu honetan, kartelen kokapenarekin ondarearen identitatea berreskuratzea bilatzen da, hauek izango dira bisitariari Gaztelugatxeren inguruko aspektu nagusiak ezagutarazteko erabiliko diren medioak; ibilbideei dagokionez, hauek ez dute tokiaren identitatea berreskuratzea helburu (hauex kartelen bidez egingo baita), bide hauek behar eta gustu desberdinak dituen turismoa erakartzeaz aparte, ondarrera hurbiltzen diren bisitariak separatzea du helburu, horrela jende kongestioa ekiditeko.

Azkenik, aipatzekoa da bisitariari ondarrerako sarrera kobratzea proposatzen dela, hauex 2-4 euroren arteko prezioarekin (herriko jendea salbuespen moduan edukiz) horrela diru hau ondarearen kontserbazioan inbertitzeko.











## 6.2. PRODUKZIOA

Atal honetan proiektu kultural honetan planteatzen den ibilbidearen nondik-norakoak eta hauxe errealitate bihurtzeko beharrezkoak diren errekurtsoetan sakonduko da, hurrengo puntuak aipatzea garrantzitsua izanik:

### 6.2.1. PROPOSATUTAKO IBILBIDEA



- |   |   |   |  |
|---|---|---|--|
|  | Lehen ibilbidea<br>Urizarreta- Gaztelugatxe                           |  | Bisitari sarrera ematen<br>dion kartela        |
|  | Bigarren ibilbidea<br>Ermu-Gaztelugatxe                               |  | "Flora eta fauna" kartela<br>(hau jada badago) |
|  | Hirugarren ibilbidea<br>Bakio-Urizarreta-<br>Gaztelugatxe -Matxitxako |  | "Historia eta kondairak"<br>kartela            |
|  | Leku interesgarriak   |  | "Ohiturak eta erromesaldiak"<br>kartela        |
|  | Bisitariak kontatzen<br>arduratuko diren kasetak                      |   |  |

**9. Irudia.** Proposatzen diren ibilbide ezberdinak batzen dituen mapa.

Ondarea bisitatzeko, hiru ibilbide desberdin egiteko aukera ematen da 9. irudian ikusten den moduan, hauek bisitari bakoitzak dituen gustu edota beharren arabera aukeratu daitekeena, hauek hurrengoak izanik:

- Lehenengo ibilbidea, eroso eta sinpleena, laburrena izateaz gain bisitarietarako autoa aparkatzea baimentzen dietelako, hemendik ondarera oso era errezean heltzeko. Hauxe Urizarretatik ermitararte doan bidea da; garraioak Eneperi jatetxearen parkingean aparkatuko du, eta hemendik, jatetxearen ondoko aldapa jarraituta kontrol postutik pasatu beharko da, bidea jarraituz ondarera heldu arte. Aipatzekoa da, bide erdian bisitariak nahi badu Gaztelugatxeko begiratokira sartzeko aukera izango duela (Arene Pelaiu Deuna).
- Bigarren ibilbidea proposatutako mendi-ibilbideen barruan sartzen da (Ermu-Ermita bidea), hauxe proposatutako mendi-ibilbideen artean distantzia eta aldapa txikiagoak direla eta, zailtasun txikiena duena izanik (bisitaria ondarera garraio publikoan hurbiltzen bada honek Ermun jaisteko aukera emanez). Aipatu den moduan ibilbidea Ermun hasten da eta bide guzti hau jarraituz (eta baita ere Gibelortzaga auzoan kokatzen den begiratokia bisitatu) ondarera heltzen da.
- Azkenik, hirugarren bidea aipatu diren bideetatik luzeena eta zailena da, Matxitxako lurmuturretik Bakioko herriraino igarotzen baita bide erdian nahi bada ondarera eramaten duen bidea aukeratzea baimenduz eta baita ere garraioa puntu hauetako batean aparkatzea baimenduz (Bakio-Urizarreta-Ermita-Matxitxako bidea). Bide hau Bakioko herritik Eneperi jatetxearte doan bidea jarraitzean datza, puntu honetan bisitariari nahi badu ondareraino daraman lehenengo bidea jarraitzeko aukera emanez (Urizarreta-Ermita). Ondarea bisitatzeko ala hauxe ez ikustea aukeratzeko bada, aipatutako puntu honetatik seinalatutako bidea jarraitu daiteke, ibilbidea amaitzen den Matxitxako lurmuturrera heldu arte.

Honekin jarraituz, gaur egun bisitariak kontatzeko kaseta bakarra existitzen da, hauxe Eneperi jatetxearen alboan kokatuz. Baina, ibilbide desberdinak proposatzen direnez, jada existitzen denarekin ez da nahikoa (ibilbide guztiak ez baitira leku honetatik

pasatzen), honekin batera ibilbide guztiak pasatzen diren puntu komun baten kokatzea egokia izanik, hauek tokira hurbiltzen diren bisitari denak kontatzeko. Hori dela eta, Eneperin jada aurkitu daitekeen kasetarekin batera, Gaztelugatxeren beheko aldean pertsonak kontatuko dituen beste kaseta bat kokatzea proposatzen da.

### 6.2.2. KARTELEN KOKALEKUA

Kartelei dagokienez, hauek hiru ibilbideetako puntu estrategikoetan kokatuko dira, bisitariak aipatutako edozein ibilbide aukeratuta, ondasunari buruzko informazioa jaso dezan. Hau esanda, kartelak hurrengo lekuetan jarriko dira:

- Bi panel, bat ondasunaren historiari eta elezaharrei buruzkoa, eta bestea ohiturei eta erromeriei buruzkoa, hauek baselizaren ondoan.
- Sarrera moduan hiru panel kokatuko dira, bisitariak egingo duten bisitan sartzeko. Kartel horiek Urizarretan dagoen kontrolgunean jarriko dira (Urizarreta-baseliza bisitatzen duen jendearentzat), beste kartel bat Gibelortzaga auzoko begiratokian kokatuko da Ermu-Ermita ibilbidea egiten duen jendearentzat, eta, azkenik, azken kartela Arene Pelaio Deuna begiratokian jarriko da, bide hori egiten duten bisitariari aukera ezberdinak eskaintzeko.

### 6.2.3. KARTELEN DISEINUA

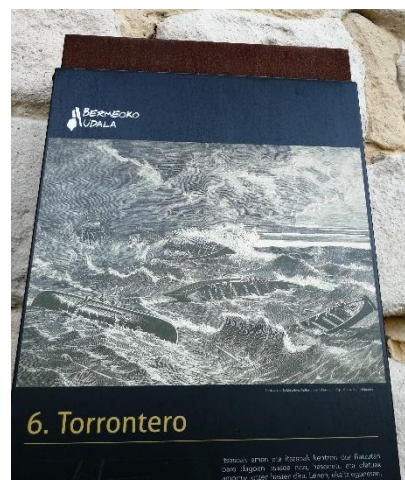
Kartelei dagokionez, aipatutako moduan hiru kartel desberdin planteatuko dira hauen bidez ondarearen identitatea kontserbatu eta berreskuratzeko. Hauen ezaugarriak dagokionez, 50 x 30 cm-ko tamaina izango dute eta hiruretan euskarria altzairu herdoilgaitzaren bidez eginak egongo dira (hau aukeratu baita zonaldeko klima dela eta honen beharretara egokitzen den materiala delako), lurretik 1,5 m-ra kokatuz eta inklinazio txiki bat edukiz horrela ondarearen estetikan aldaketarik ez eragin eta aldi berean bisitariak era egokian ikusteko.

Koloreen aldetik, kartelaren fondoak kolore beige-az osatzen da (hau aukeratu da, zuria aukeratu izan bazen hauxe erraztasun handiagoarekin zikinduko delako), honen gainean erabilitako letrak itsas urdinaren bidez jarriz (hauxe Bermeoko herriko kolore oso adierazgarria baita).

Testuaren aldetik, bisitari ahalik eta gehienentzako ulergarria izateko helburuarekin, testu bakoitza hiru hizkuntzetan jarriko da, euskara, gaztelania eta ingelesa aukeratuz. Letren estiloari dagokionez, "Lora" iturria erabiliko da kartel guztietan letra mota hau irakurtzeko eta ulertzeko erraza den letra mota delako, gainera ere estetikoki karteletan ondo geratzen delako. Tamainaren aldetik, kartel bakoitzean erabilitako letra tamainak desberdinak izango dira bakoitzak dituen beharren arabera, betiere kontuan edukiz ulerterraza izan behar duela. Gainera era, kartel hauek atentzio gehiago deitzeko eta adierazgarriagoak izateko, bordeetan itsas-urdin koloreko "marko" batez osatuta egongo dira, bakoitzean ondarearekin lotutako, kolore berdinez egindako, eta eskuz marraztutako irudi propio adierazgarri bat kokatuz.

Altzairuzko euskarriaren gainean, proposatutako diseinua errotulazioaren bidez kokatuko da honek aipatutako koloreak izateko, hauek kartelean garrantzi handia dute eta. Honetaz aparte, errotulazio honen gainean euskarriaren tamainako metakrilato gardena kokatuko da, honek tokiko klima euritsu zein haizetsuak errotulazio hau kentzea ekiditeko. Neurri hauek klimarekiko iraunkorrak

direla egiaztatuta da, Bermeoko herrian lan honetan esaten diren panelen tipologia bera duten kartelak herri osoan zehar kokatuta ikus daitezkeelako



**10. Irudia.** Ikus daitekeen moduan errotulazio honek nahiz eta denbora joan ondo irauten du klimaren aurrean. Irudi propioa.

(hauek Bermeoko toki ezberdinen informazioa emanez), hauek meteorologia mota honen aurrean ondo iraunez (ikus 10. Irudia).

Hau esanda, hurrengoak dira sortutako kartelak:

- 1. Kartela, bisitariari ondarearen sarrera egiten duena: aipatu den moduan, ondarera hurbiltzen den bisitaria kontestuan jartzen duen kartela da, ondarearen aspektu nabarmenen laburpena eginez. Letraren tamainari dagokionez, hiru hizkuntzetan jarritako tituluak 49 tamainan eta beste hiru testuak 29 tamainan jarri dira. Irudiari dagokionez, sarrera kartela denez, Gaztelugatxeko haitzaren marrazkia kokatu da eskuma behealdean (ikus 11. irudia kartela apreziatzeko).




**"GAZTELUGATXEO SAN JUAN"**  
Denboraren joanak arrastoa utzi duen Euskal Herriko kostaldeko txoko magikoenetako batean sartzeaz zaude; toki hau, tradizio, kondaira, gertakizun zein kulturaz beteta dagoen ondarea dugu, tradizio hauek honen jabea den herriarekin (Bermeo) oso lotuta egonez eta herrian sinbolo bat izanik. Animatzen zara hauek ezagutzera? Ez ahaztu goian kanpaia hiru aldiz jotzea!

**"SAN JUAN DE GAZTELUGATXE"**  
Estás a punto de adentrarte en uno de los rincones más mágicos de la costa de Euskal Herria donde el paso del tiempo ha dejado huella; este lugar es un patrimonio lleno de tradiciones, leyendas, acontecimientos y culturas que están muy unidas al pueblo que lo posee (Bermeo) y que son un símbolo en el pueblo. ¿Te animas a conocerlos? ¡No olvides tocar la campana arriba tres veces!

**"SAINT JOHN OF GAZTELUGATXE"**  
You are about to enter one of the most magical corners of the coast of the Basque Country where the passage of time has left its mark; this place is a crag full of traditions, legends, events and cultures that are closely linked to Bermeo and that are a symbol of the town. Do you want to know them? Don't forget to ring the bell upstairs three times!

11. Irudia. Bisitariari ondarearen kontestuan jarriko dion sarrera kartela.

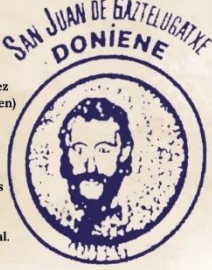
2. Kartela, Ondarearen historia eta kondairak batzen dituen: kartel honetan aipatu den bezala, honen historiaren aspektu adierazgarrienak batzen dituen puntuak kokatu dira, kondaira nabarmenenarekin batera, historia kartelaren goiko aldean eta kondairak beheko aldean kokatuz. Letren tamainari dagokionez, lau izenburuak 28 tamaina eta testuak 17 tamainaz osatuta daude, hauek bloke ezberdinetan banatuz hizkuntzaren arabera. Irudiaren aldetik, ondarearen historian zentratuko denez ermitaren irudi bat jarri da, hau ere itsas-urdira erabiliz eta eskumaldeko beheko aldean kokatuz kartelaren estetika berdina mantendu eta testuan ez molestatzeko (ikus 12. Irudia kartela behatzeko).

GAZTELUGATXEREN HISTORIA	HISTORIA DE GAZTELUGATXE	HISTORY OF GAZTELUGATXE
<p>- Uste da lehenengo ermita IX. mendean eraiki zela XII. mendean komentua izatera bilakatuz.</p> <p>- Urteetan zehar, tokiak babes-funtzioa bete izan du.</p> <p>- Hasieran, 365 eskilaraz osatuta zegoela esaten da, gaur egun 241 ek osatuz.</p> <p>- 1594. urtean Drake pirataren espedizioko soldaduek tokiko hospizioa suntsitu zuten.</p> <p>-XIX. mendean baseliza oso egoera txarrean aurkitzen zen 1886. urtean hauxe suntsituz eta beste baseliza bat eraikiz</p> <p>- 1978. urtean baseliza erre zuen eragindako sute baten ondorioz, lau horma bakarrik geratu ziren zutik, eragile hauek San Juanen burua haizetatik bota baitzuten.</p> <p>- Baseliza berreraiki zen 1980 ko ekainaren 24 en inguratuz, hauxe gaur-egun dagoena izanik.</p>	<p>Se cree que la primera ermita se construyó en el siglo IX, convirtiéndose en convento en el siglo XIX.</p> <p>- Durante los años, el peñón ha desempeñado una función de protegerse.</p> <p>- Se decía que el acceso al bien se componía de 365 escaleras, siendo hoy en día 241.</p> <p>- En 1594 los soldados de la expedición del pirata Drake destruyeron el hospicio local.</p> <p>- En el siglo XIX, la ermita se encontraba en muy mal estado destruyéndolo en 1886 y construyendo otra ermita.</p> <p>- Como consecuencia de un incendio provocado en 1978 que quemó el templo, sólo quedaron en pie cuatro paredes, ya que estos agentes arrojaron la cabeza de San Juan por las rocas.</p> <p>- Se reconstruyó la ermita el 24 de junio de 1980, siendo ésta la actual.</p>	<p>- The first hermitage is believed to have been built in the 9th century, becoming a convent in the 19th century.</p> <p>- Over the years, the rock has played a protective role.</p> <p>- It is said that in the past there were 365 stairs, and today there are 241 stairs to access Gaztelugatxe.</p> <p>- In 1594 the soldiers of the pirate Drake's expedition destroyed the local hospice.</p> <p>- In the 19th century, the hermitage was in a very bad condition and in 1886 it was destroyed and another hermitage was built.</p> <p>- As a result of an arson attack in 1978 that burnt the temple, only four walls were left standing, as these agents threw the head of San Juan through the rocks.</p> <p>- The hermitage was rebuilt on 24th June 1980, being the current one.</p>
<b>KONDAIRAK/LEYENDAS/LEGENDS</b>		
<p>San Juan Bermeora eta hemendik Gaztelugatxera hiru urratsetan iritsi zela kontatzen da, oinatzak bidean utzita. Lehenengo aztarna Bermeoko herriko San Juan Arkuaren azpian dago, bigarrena herriaren kanpoaldeko Arene auzoan eta hirugarrena ondarearen eta Bermeoren artean dagoen mendian (hauxe desagertu egin zen menditik egiten zen ermitara iristeko ibilbide tradizionala desagertu zelako, 1981. urtean oinatz hau aurkituz). Azken oinatz, ondarearen azken eskilaran dago.</p>		
<p>Se cuenta que San Juan llegó a Bermeo y de aquí a Gaztelugatxe en tres pasos, dejando las huellas en el camino. El primer vestigio se encuentra a los pies del Arco de San Juan de la localidad de Bermeo, el segundo en el barrio de Arene a las afueras del pueblo y el tercero en el monte situado entre el bien y Bermeo (éste desapareció por la desaparición del recorrido tradicional de acceso a la ermita que se realizaba desde el monte, descubriendo esta huella en 1981). La última huella está en la última escalera del bien.</p>		
<p>It is said that San Juan reached Bermeo and from there to Gaztelugatxe in three steps, leaving his footprints along the way. The first step is at the foot of the Arch of San Juan in the town of Bermeo, the second in Arene neighbourhood on the outskirts of the town and the third on the hill between Gaztelugatxe and Bermeo (this disappeared due to the disappearance of the traditional access route to the place from the hill, and this footprint was discovered in 1981). The last footprint is on the last staircase of Gaztelugatxe.</p>		
		

**12. Irudia.** Gaztelugatxeren historia eta kondairak batzen dituen kartela.

- 3. Kartela, ondarea inguratzen duten ohiturak eta erromesaldiak batzen dituen: azkenik, esandako moduan ondarearen, Bermeo eta alboko herrietako tradizioak batzen dituen kartela kokatuko da baselizaren ondoan, hauen bidez tradizio aniztasuna bisitariari erakusteko. Erabilitako letra iturriaren tamainari dagokionez, tituluentzako 24 tamaina erabili da, testuarentzako 18 tamaina erabili den bitartean. Irudiaren aldetik, atal honetan ondareari buruzko ohitura eta erromesaldietaz hitz egiten denez, ekainaren 24 -ean erromesaldian erosten den eskapularioetan agertzen den San Juanen aurpegia irudikatu da (ikus 13. Irudia kartela apreziatzeko).

GAZTELUGATXEKO OHITURAK ETA ERROMESALDIAK	COSTUMBRES Y ROMERÍAS DE GAZTELUGATXE	CUSTOMS AND PILGRIMAGES OF GAZTELUGATXE
<ul style="list-style-type: none"> <li>- San Juan jaia, ekainak 24: egun honetan erromeria bat antolatzen da urtero; Jende asko joaten da baselizara erromesaldian promesak betetzeko edo, santuari eskerrak emateko, itsas hondoa 1963. urtean jarritako birjinari lore-eskaintza eginez.</li> <li>- San Juan Degollado eguna: Bakioko herriak urtero abuztuaren 29 an ospatzen duen ospakizuna da. Egun honetan jendeak Gaztelugatxera joateko ohitura zuen horrela buruko mina sendatzeko.</li> <li>- Uztailaren 31 an Arrietako biztanleek tokitik Gaztelugatxeraino birgina besoetan daramate San Ignacio de Loyola ospatzeko.</li> <li>- Gaztelugatxeko Donieneren eta Akatzen artean dagoen itsas eremuan Begoñako Ama Birjinaren inguruan jendea eskontzen da.</li> <li>- Seme-alabak edukitzeko arazoak zituzten pertsonak ermitako Santa Anaren oinetara joaten ziren haurren erropatxoak eskegita uzteko, ugalkortasunaren zain.</li> <li>- Bermeoko arrantza-ontziek hegaluze-kanpaina luzetan arrantzara ateratzen direnean, babor eta istriborrerantz haitzaren inguruan bira batzuk egiten dituzte santuak zorte ona emateko. Honekin batera, oso ohikoa da itsasontzi bat berria denean ondarearen aurrean bataiozte.</li> <li>- Uda eta udazkena bitartean, hegaluzearen arrantzaldiaren hasierarekin edo amaierarekin batera, arrantzaleen senideak (gehienetan emakumeak), Gaztelugatxera joaten ziren santuari denboraldi onbat eskatzeko.</li> <li>- Ontzi bat itsas-hondamendietatik bizirik ateratzen zenean, exbotuak baselizan eskegitzeko ohitura existitzen zen,0 biziraupenagatik santuari eskerrak emateko.</li> </ul>	<ul style="list-style-type: none"> <li>- Fiesta de San Juan, 24 de junio: cada año este día se organiza una romería a a cual mucha gente acude a la ermita en peregrinación para cumplir promesas o, en agradecimiento al santo, con una ofrenda floral a la virgen instalada en el fondo del mar en 1963.</li> <li>- San Juan Degollado: celebración que el pueblo de Bako celebra anualmente el 29 de agosto. Este día la gente tienen la costumbre de ir a Gaztelugatxe para curar así el dolor de cabeza.</li> <li>- El 31 de julio los habitantes de Arrieta llevan en brazos a la virgen desde el lugar hasta Gaztelugatxe para celebrar San Ignacio de Loyola.</li> <li>- En la zona marítima situada entre San Juan de Gaztelugatxe y Akatz la gente tiene la costumbre de se casarse al lado de la Virgen de Begoña.</li> <li>- Las personas con problemas para tener hijos acudían a los pies de Santa Ana a la ermita para dejar colgados ropitas de niños a la espera de su fertilidad.</li> <li>- Cuando los pesqueros de Bermeo salen a pescar en largas campañas de bonito, giran alrededor de la peña hacia babor y estribor para dar buena suerte al santo. Junto a esto, es muy frecuente que un barco se bautice ante el bien cuando es nuevo.</li> <li>- Entre el verano y el otoño, coincidiendo con el inicio o fin de la pesquería del bonito, los familiares de los arrantzales o pescadores (generalmente mujeres) acudían a Gaztelugatxe para pedir al santo una buena temporada.</li> <li>- Cuando un barco sobrevivía a los desastres marítimos, existía la costumbre de colgar los exvotos en la ermita para dar gracias al santo por su supervivencia.</li> </ul>	<ul style="list-style-type: none"> <li>- San Juan day, 24th June: every year on this day a pilgrimage is organised to which many people go to the hermitage on a pilgrimage to fulfil promises or, in gratitude to the saint, with a floral offering to the virgin installed at the bottom of the sea in 1963.</li> <li>- San Juan Degollado: a celebration that the town of Bako celebrates every year on 29 August. On this day people have the custom of going to Gaztelugatxe to cure their headaches.</li> <li>- On 31 July, the inhabitants of Arrieta carry the Virgin in their arms from the village to Gaztelugatxe to celebrate Saint Ignatius of Loyola.</li> <li>- In the maritime area between San Juan de Gaztelugatxe and Akatz people get married next to the Virgin of Begoña.</li> <li>- People with problems having children used to go to Gaztelugatxe at the feet of Santa Ana to leave little children's clothes hanging there in the hope of fertility.</li> <li>- When the fishermen of Bermeo go out to fish for tuna on long fishing trips, they turn around the rock to port and starboard to bring good luck to the saint. In addition to this, it is very common for a boat to be baptised before the good when it is new.</li> <li>- Between summer and autumn, coinciding with the beginning or end of tuna fishing season, the families of the arrantzales or fishermen (generally women) went to Gaztelugatxe to ask the saint for a good season.</li> <li>- When a boat survived maritime disasters, there was a practice to hang votive offerings in the chapel to thank the saint for its survival.</li> </ul>



SAN JUAN DE GAZTELUGATXE  
DONIENE  
BERMEO

13. Irudia. Ondarearen iguruko ohiturak eta erromesaldiak batzen dituen kartela.

#### 6.2.4. ANTOLAKUNTZAREN ETA GIZA BALIABIDEEN EGITURA

Proiektua era ahalik eta egokienean martxan jartzeko, elementu material desberdin zein zerbitzuen laguntza beharko da, hauek problematika bakoitzaren arazoak konpontzeko. Gainera, proiektu hau lehendik existitzen diren ibilbideen gainean egiteko zortzarekin kontatzen da, honek bide hauek egiten dituzten pertsoneri erosotasuna emateko beharrezkoak diren zerbitzu guztiak eskainiz, hala nola komunak, parking-a, bidean zeharreko seinaleak, zabor-ontziak etab. Hau esanda, proiektua gauzatzeko beharrezkoak izango liratekeen inkorporazioen zerrenda bat egingo da, hauek izanda beharrezko baliabideak:

##### **ELEMENTU MATERIALAK**

Beharrezkoak diren elementu materialei dagokionez, aipatu beharra dago ezinbestekoa izango dela kartelak egiten arduratzen den enpresa baten laguntza errotulazioa egiten arduratzen den enpresa batekin batera, hauen zerbitzuen bidez egingo direlako kartelak.

- Kartelgintza
- Errotulazioa

##### **ZERBITZUAK**

Beste alde batetik, materialetaz aparte zerbitzu zehatz batzuk zein ondarea zaintzen arduratuko diren pertsonala beharrezkoak izango dira proiektua gauzatzeko eta leku hau ahalik eta kontserbazio-egoera egokienean kontserbatzeko. Hau esanda, beharrezkoak izango diren zerbitzuak hurrengoak dira:

- Ibilbidean zehar aurkituko diren kartelak muntatzen enkargatuko diren muntaketa langileak.
- Flora eta fauna auktoktonoaren kontserbazioaren arduraduna ingurugiro naturala zaintzeko.
- Kultura-ondasunen kontserbatzailea; basiliza, babeslekua eta ermitan dauden obrak egoera onean daudela egiaztatzeaz arduratzen dena.
- Ondarearen goiko aldean kokatuko den segurtasun zaindaria.
- Ordu-tegi jakin batzuetan bertara hurbiltzen diren bisitariei alderdi kulturalak eta historikoak azalduko dizkieten gida turistikoak. Gida horiek Bizkaia.eus-en webgunean aurki daitezkeen audiogiden alternatiba gisa proposatzen dira; horrela, gida horiek turisten aurrean atentzioa deituko dute, hauek askotan oharkabean igarotzen dira eta.



- Ondarera hurbiltzen diren bisitari kopurua kontatzen arduratuko diren kasetak.

#### 6.2.5. ARRAKASTA ADIERAZLEAK

Proiektu kultural bat egiterakoan baharrezkoa da honek planteatutako helburuak betetzea (hau da, Gaztelugatxeren kontserbazioa bermatzea materialki zein ez-materialki), bisitariengan izan duen eraginkortasuna ikusteaz gain, honetarako adierazgailuen erabilera oso egokia izanik. Hori dela eta, alde batetik aipatutako moduan turista masifikazioa banatzeko bide desberdinak proposatu dira, hauetako turistak kontatzea nahitaezkoa izanik kaseten erabileraren bidez. Hau esanda, komentatu den moduan bi kaseta egongo dira, bat Eneperi jatetxearen alboan (gaur egun dagoen lekuan) eta bestea Gaztelugatxeren beheko aldean, hauek bide guztietako turistak kontatzeko.

Bestalde, ondarearen ohitura eta tradizioak ondarea bisitatzen duen pertsonari helaraztea bilatzen da; honen ondorioz, informazio kartekek, audio-gidek eta gidaturistikoek hurbildu diren pertsonengan izan duen eraginkortasuna ikusteko, Gaztelugatxeko beheko aldeko kasetan QR kodeak kokatuko dira bisitariak eskaneatu eta inkesta bat egin dezan, hauen alderdi desberdinei dagokienez duten iritzi zein poztasuna ikusteko.

## 6.2.6. BEHAR BEREZIAK

Jada proiektua aurrera eramateko beharrezkoak diren zerbitzu zein materialak aipatu dira, atal honetan hauek dituzten beharrak aipatzea nabarmena izanik:

Kudeaketa aspektuari dagokionez, ondarean lan egingo duten zerbitzuekin egindako kontratua behar izango da, panelazio eta errotulazio enpresekin batera, bakoitzak egingo duen lana zehazteko. Beste alde batetik, legeen atalean aipatutako moduan, ingurugiroan lan egingo denez, Bizkaiko Foru Aldundiaren baimena beharko da kartelak ondarean jartzeko, eta baita Bermeoko Udalarena ingurugiroan kokatzeko.

Espazioari dagokionez, ez da inolako behar bereziren premia izango toki naturalean lan egingo delako, betiere kontuan izanik jarritako kartelek ingurugiroa errespetatu eta hauxe ahalik eta gutxien modifikatuz. Logistikako aspektuei dagokionez, garraioa beharrezkoa izango da kartel hauek fabrikatu diren lekutik kokatuko diren tokira arte eramateko, horren ondorioz garraiora dedikatzen diren enpresa bat kontratatzea beharrezkoa izanik. Aspektu teknikoen aldetik, beharrezkoa izango da muntaia materiala kartelak lurrean anklatzeko.

Azkenik, proiektua martxan jartzeko aspektu desberdinen ordena hurrengoa da 12. taulan ikus daitekeen moduan:

**12. taula.** proiektua martxan jartzeko aspektu desberdinen ordena.

1. Muntai-taldea	Kartelgintza
	Muntaia pertsonala
2. Ondarearen kontserbazio-arduraduna	
3. Adierazgailuak	Bisitariak kontatzeko sistemak
	Inkestak

### 6.2.7. BEHARREZKOAK DIREN ZERBITZUEN FUNTZIO ETA ORDUTEGIAK

Ondarera iritsitakoan, honi buruzko aspektu desberdinak lantzen dituen azalpena entzuteko aukera egongo da, hauek gida turistikoek azalduz. Ordutegi eta lan-egutegiari dagokionez, gidek ez dute ordutegi finkoa izango, hauek egun bakoitzean alde zuzenetik antolatuko baitira datozen turista kopurua eta hauen jatorria kontuan edukita, bisitak behar ezberdinen arabera antolatuz.

Segurtasun zaintzaileei dagokionez, hauxe ondarearen goiko aldean kokatuko da hauxe bigilatzeko, horren ondorioz aurrerago aipatu den harrien erauzketa ekiditeko. Ordutegiari dagokionez, urteko aldiaren arabera dituen argi-orduen arabera antolatuko da, urtearen denboraldiaren arabera ordutegia ezberdina izanik (hauek egunez lan egingo dute ekintza bandalikoak periodo hauetan gertatzen direlako, gauez toki hau ez baitago ia argizatua).

### 6.2.8. DIFUSIOA

Esan beharra dago, “Juego de Tronos”-en “Boom”-ari dagokionez, ondareak aipatu den bezala urteko ehundaka mila bisitari batzen ditu, horren ondorioz difusio aldetik tokia ezagutzera ematea beharrezkoa ez izanik. Honekin jarraituta, ez da beharrezkoa izango ezta bestelako komunikazio-medio gehiago planteatzea, jada ondarrera sartzeko sarrerak erosteko zein honi buruzko web-orri bat existitzen delako (Bizkaia.eus) honek zein telesailak ondareari difusio handia emanaz. Turistak ondarrera hurbiltzeko telesailak emandako interesaren bidez, bisitariak tokira joango dira ondoren planteatutako proiektuaren bidez honi difusio egokia emanaz.

Hau esanda, Gaztelugatxeri buruz hitz egiten den Bizkaia.eus-en web-orrialde printzipalean, turisten atenzioa deitzeko sarrera bat egitea proposatzen da, hemen “Gaztelugatxeren benetako historia deskubritzeko prest zaude?” testua euskaraz, gaztelaniaz eta ingelesez jarritz.

## 7. ONDORIOAK

Proiektua lantzerakoan, ingurua kontserbatzeaz gain, honen identitatea ondare ez-material bezala kontserbatzearen garrantzi nabarmena ikusi da. Lan guztian zehar aipatu den moduan, “Juego de Tronos”-ek eragindako masa turismoak tokiaren narriadura eta ondare ez-materialaren galera ekarri du, horren ondorioz hau era desegokian difundituz.

Lehendabizi, aurretiko ikerketa bat egitearen garrantzia egiaztatu da, honek ondarea kontestuan jarri eta hau nolako egoeran aurkitzen den jakitea baimendu duelako. Ildo beretik jarraituz, aurretiko ikerketa edozein proposamenen oinarria da, kasu honetan legedia aztertzearen garrantziarekin batera, egiten den proposamena legeak bermatzen baitu, hauei esker edozein proposamen egiterakoan kontuan eduki beharreko aspektuak eta limitazioak markatzen direlako. Azkenik, oinarri hauek kontuan hartuta, planifikazioaren garrantzia frogatu dela nabarmendu beharra dago, ikusi da akzio hauek baimenduko baitutela proposamena aurrera eraman eta Gaztelugatxeren identitatea berreskuratzea.

Aipatu den moduan, tradizioak mantentzeko hauek gaur egungo tendentzietara egokitu behar dira transmitituak izateaz gain, horren ondorioz hauek babesteko kudeaketa kontserbazio metodo bezala erabiliz; horrela, identitate hau kontserbatu eta berreskuratzeko planteatutako neurri ezberdinen bidez, bisitariari (nahiz eta hauxe telesailaren ondorioz edota inolako ezagutzarik gabe ondarrera gerturatzen bada) momentuan, audio gidan, kartelen eta gida turistikoen bidez ondarearen benetako izaera ezagutzeko aukera ematen zaio. Hauen transmisio egokiaren bidez hauxe kontserbatzea lortzen da, beste alde batetik ibilbide desberdinei esker bisitariak sakabanatzearen bidez aurretiaz adibideetan aipatutako pertsona kongestioa ekiditzeaz gain, honen ondorioz Gaztelugatxe hobeto apreziatzea lortuz.

Ildo beretik jarraituz, ondarearen identitatea osatzen duten aspektu ezberdinak ezagutzera ematean hauek Bermeoko herriarekin duten binkulazio handia frogatu da; hori dela eta, honek turismoak Bermeo bisitatzea eta horren ondorioz bertako ekonomia bultzatzea ekarriz.

Aipatutako neurriei esker laburbilduz eta amaitzeko, nahiz eta urteak pasatu, ondarea zaindu eta bere balore artistiko, kultural eta historikoa mantentzea lortzen da,

kudeaketa kulturala ez bada aplikatzen ondareak ahaztua izateko arriskua duelako, horren ondorioz hauxe galduz.

## 8. ERREFERENTZIAK

125/2021 DEKRETUA, apirilaren 13koa, zeinaren bidez Gaztelugatxeko San Juan, Bermeon (Bizkaia) kokatutakoa, babes bereziko kultura-ondasun deklaratzeko baita, Paisaia Kulturalaren kategoriarekin. Euskal herriko agintaritzaren aldizkaria, 79 zk. § 2347 (2021).

125/2021 DEKRETUA, apirilaren 13koa, zeinaren bidez Gaztelugatxeko San Juan, Bermeon (Bizkaia) kokatutakoa, babes bereziko kultura-ondasun deklaratzeko baita, Paisaia Kulturalaren kategoriarekin. *Plano 1: I eranskina mugaketa. Anexo I delimitación: 1:10.000 eskala [Mapa].* Gazteiz: Euskal herriko agintaritzaren aldizkaria.

125/2021 DEKRETUA, apirilaren 13koa, zeinaren bidez Gaztelugatxeko San Juan, Bermeon (Bizkaia) kokatutakoa, babes bereziko kultura-ondasun deklaratzeko baita, Paisaia Kulturalaren kategoriarekin. *Plano 2: I eranskina mugaketa. Anexo I delimitación: 1:10.000 eskala [Mapa].* Gazteiz: Euskal herriko agintaritzaren aldizkaria

229/1998 DEKRETUA, irailaren 15ekoa, Gaztelugatxe aldea babespeko biotopotzat deklaratzeko duena. Euskal herriko agintaritzaren aldizkaria. 198 zk. § 4658 (1998).

Alianza Francesa Malaga. (2019 ko abuztuaren 6 a). *Museo del Louvre: un destino turístico desbordado*. <https://cutt.ly/pJJqeAz> web-orritik berreskuratua 2022 ko maiatzaren 27 an.

Arregui, G. (1993). Santuario de San Juan de Gaztelugatx. *Narrria: Estudios de artes y costumbres populares*, 61-62, 25-28.

Arrieta, I. (2012). *Museos y Turismo: expectativas y realidades*. Euskal Herriko Unibertsitateko Argitalpen Zerbitzua.

Astui, A (d.g.). *Ertzilla Dorrea*. Diputación Foral de Vizcaya.

Astui, I. (2021 eko urtarrilaren 7 a). Cerrado el acceso a San Juan de Gaztelugatxe tras un desprendimiento de grandes dimensiones. *El Correo*. <https://cutt.ly/pJK2whA> web-orritik berreskuratua 2022 ko maiatzaren 24 ean.

Atxutegi, A. (2020 ko otsailaren 8 a). Gaztelugatxe recibirá 3.024 visitantes al día como máximo la reserva de la entrada, que seguirá siendo gratuita, será obligatoria a partir del 14 de marzo. *Deia*. <https://cutt.ly/nJK8T7N> web-orritik berreskuratua 2022 ko martxoaren 30 ean.

Bermudez, A., Arbeloa, J.V., Giralt, A. (2004). *Intervención en el Patrimonio Cultural*. Editorial Síntesis.

Bizkaia (d.g.). *Gaztelugatxe*. <https://web.bizkaia.eus/es/gaztelugatxe> web-orritik berreskuratua 2022 ko martxoaren 20 an.

Bizkaia.eus (2015 eko apirilaren 24 a). *La diputación recuperará el acceso a Gaztelugatxe*. <https://cutt.ly/RJK2My5> web-orritik berreskuratua 2022 ko maiatzaren 24 ean.

Bizkaia.eus. (2020 ko urriaren 18 a). *Un total de 61.006 personas han visitado este verano San Juan de Gaztelugatxe*. <https://cutt.ly/hJkmwr6> web-orritik berreskuratua maiatzaren 12 an.

Campillo, R. (1998). *La gestión y el gestor del Patrimonio Cultural*. Editorial KR.

Climate-data.org. (d.g.). *Bermeo clima (España)*. <https://es.climate-data.org/europe/espana/pais-vasco/bermeo-14618> web-orritik berreskuratua 2022 ko martxoaren 24 ean.

Crouch, G. I., Ritchie, J. B. (1999). Tourism, competitiveness, and societal prosperity. *Journal of business research*, 44, 137-152.

Climate-data.org. (d.g.). *Bermeo clima (España)*. <https://cutt.ly/VJK4gwa> web-orritik berreskuratua 2022 ko martxoaren 24 ean.

EcuRed. (d.g.). *Juego de Tronos (serie de televisión)*. <https://cutt.ly/5KgyvA6> web-orritik berreskuratua 2022 ko ekainaren 2 an.

Erdaide, A. (2016-ko urriaren 15 a). Bermeo registra el mejor dato turístico del siglo: 22.957 personas visitaron la villa marinera durante los meses de verano. *Deia*. <https://cutt.ly/DPjDZOS> web-orritik berreskuratua 2022 ko martxoaren 24 an.

Erkoreka, A. (2011). *Gaztelugatxeko San Juan. San Juan de Gaztelugatxe*. Doniene Santutegiko Zaintzaile taldea.

Erkoreka, A. (2011). San Juan eguneko (ekainaren 24) erromesaldia, erromesak meza entzuten [irudia]. *Gaztelugatxeko San Juan, San Juan de Gaztelugatxe*.

Erkoreka, A. (2011). 1978. urtean baseliza erretzen [irudia]. *Gaztelugatxeko San Juan, San Juan de Gaztelugatxe*.

Erkoreka, A. (2011). Gaztelugatxen kokatzen den San Juanek emandako hirugarren oinatza [irudia]. *Gaztelugatxeko San Juan, San Juan de Gaztelugatxe*.

Estrada, F., del Marmol, C. (2021). Patrimonio cultural inmaterial: enfoques, gestión y desafíos. Patrimonio y museos locales. temas clave para su gestión. : *PASOS Revista de Turismo y Patrimonio Cultural*, 29, 309-326.

González, M. (2021 otsailaren 19 a). Los templos de Angkor, amenazados por un parque acuático chino de tamaño faraónico. *El Mundo*. <https://cutt.ly/XJknpHO> web-orritik berreskuratua 2022 ko maiatzaren 24 ean.

Gordon, B.M. (2012). El turismo de masas: un concepto problemático en la historia del siglo XX. *Historia contemporánea*, 25, 125-156.

IAPH, Instituto Andaluz de Patrimonio Histórico. (d.g). *Qué es patrimonio inmaterial*. <https://cutt.ly/7JZquk6> web-orritik berreskuratua 2022 ko ekainaren 6 an.

Jayo, L.X. (2019). *Impacto turístico de la serie juego de tronos en San Juan de Gaztelugatxe* (Gradu Amaierako lana. Escuela Universitaria de Turismo Altamira, Santander, Cantabria). <https://cutt.ly/cPiGa19> web-orritik berreskuratua martxoaren 24 ean.

La turista errante. (d.g.). *Excursión a San Juan de Gaztelugatxe* [irudi digitala]. 2022 ko maiatzaren 10 ean berreskuratua <https://cutt.ly/MJH0VGR> web-orritik.

La voz de Galicia. (2017 ko irailaren 19 a). «Rocadragón» bate el récord de audiencia de «Juego de Tronos». *La Voz de Galicia*. <https://cutt.ly/EJDduaC> web-orritik berreskuratua 2022 ko ekainaren 7 an.

M.F.V. (2021 eko urriaren 31). Aumentan las visitas de turistas extranjeros a San Juan de Gaztelugatxe. *El Correo*. <https://cutt.ly/EJkxmDZ> web-orritik berreskuratua 2022 ko apirilaren 20 an.



Ministerio de Educación, Cultura y Deporte. (2015). *Plan Nacional de salvaguarda del Patrimonio Cultural Inmaterial*. <https://cutt.ly/zJknXH8> -tik berreskuratua 2022 ko ekainaren 3 an.

Molina, B. (2019 ko apirilaren 6 a). Los 17 minutos de 'Juego de Tronos' que revolucionaron a todo un pueblo de España. *El Confidencial*. <https://cutt.ly/bJJqSpc> web-orritik berreskuratua 2022 ko maiatzaren 17 an.

Observatorio de la Sostenibilidad en España. (2011). *Patrimonio Natural, Cultural y Paisajístico: claves para la sostenibilidad territorial*. Observatorio de la Sostenibilidad en España.

OMT-ONU, Organización Mundial del Turismo. (1994). *Recomendaciones sobre estadísticas de turismo*. Departamento de Información Económica y Social y Análisis de Políticas. Edita NU.

Querol, M.A. (2010). *Manual de Gestión del Patrimonio Cultural*. Madrid. Akal.

Querol, M.A. (2017-ko uztailaren 6 a). En el patrimonio Cultural Inmaterial la palabra 'conservar' no sirve, ya que es una continua adaptación al entorno social y económico. *UIK*. <https://cutt.ly/AJjwMRc> web-orritik berreskuratua 2022 -ko maiatzaren 22 an.

Recuero, N., Blasco, F., García de Madariaga, J. (2016). *Marketing del turismo cultural*. ESIC editorial.

er, D. (2015 eko maiatzaren 13 a.). ¿En qué época se ambienta realmente 'Juego de Tronos'? *SER*. <https://cutt.ly/YJDqWF6> web-orritik berreskuratua 2022 ko ekainaren 4 ean.

San Juan de Gaztelugatxe Info. *San Juan de Gaztelugatxe, una visita imprescindible para conocer Euskadi* [irudi digitala]. <https://cutt.ly/AJHViOy> web-orritik berreskuratua 2022 ko maiatzaren 20 an.

Santora, M. (2018 ko abuztuaren 21 a). El turismo impulsado por 'Juego de tronos' colapsa Dubrovnik. *New York Times*. <https://cutt.ly/OJJq7i1> web-orritik berreskuratua 2022 ko ekainaren 5 ean.

UNESCO. (2003 ko urriaren 17 a). *Convención para la salvaguardia del patrimonio cultural inmaterial*. UNESCO-ren hitzarmena, Paris, Frantzia.

UNESCO. (2011). *PCI ¿Qué es el patrimonio cultural inmaterial?*  
<https://cutt.ly/KJH6TBV> web-orritik berreskuratua 2022 ko maiatzaren 30 ean.

Urdaibai. (d.g.). *Urdaibai Biosfera Erreserba: Etnografía, Ermita*. <https://cutt.ly/fJZqg1B>  
web-orritik berreskuratua 2022 ko martxoaren 20 an.

Smith, O. (2019 ko martxoaren 23 a). The Game of Thrones Effect-how the tv series  
changed how we travel. *The Telegraph*. <https://cutt.ly/IJK0ocl> web-orritik  
berreskuratua 2022 ko ekainaren 8 an.

Vega Ballesteros, J.M., da Casa Martín, F. (2018). La gestión integral especializada  
del Patrimonio arquitectónico (Bienes Culturales Inmuebles). In *Las Profesiones  
del Patrimonio Cultural. Grupo Español de Conservación del International  
Institute for Conservation, Asociación de Conservadores Restauradores de  
España*, pp. 159-163.

Velasco, M. (2009). Gestión turística del patrimonio cultural: enfoques para un  
desarrollo sostenible del turismo cultural. *Cuadernos de Turismo*, 23, 237-253.

Zubieta, B. (2019 ko urriaren 27 a). *Alertan del robo de piedras del suelo y las  
barandillas de Gaztelugatxe* [Bideoa]. <https://cutt.ly/mJDdJsx> web-orritik  
berreskuratua 2022 ko ekainaren 6 an.