



Universidad del País Vasco Euskal Herriko Unibertsitatea

Gizarte eta Komunikazio Zientzien Fakultatea
Facultad de Ciencias Sociales y de la Comunicación

PUBLICIDAD Y RELACIONES PÚBLICAS
CURSO ACADÉMICO 2021-2022

¿EL COMIENZO DE UNA ERA CINEMATOGRAFICA
MARCADA POR LA INCLUSIVIDAD? EUPHORIA
DESDE UNA PERSPECTIVA DE GÉNERO

AUTORA: IXONE RODRÍGUEZ
DIRECTORA: MATXALEN LEGARRETA

Fecha, 6 de septiembre de 2022

"La autora o autor del trabajo fin de grado declara que son ciertos los datos que figuran en este trabajo original y propio, asumiendo en caso contrario, las responsabilidades que pudieran derivarse de las inexactitudes que consten en el mismo: plagio, usos indebidos de imágenes, etc. Todas las imágenes son copyright de sus correspondientes propietarios y/o licenciatarios. Se incluyen en el presente trabajo bajo finalidad meramente divulgativa para ilustrar el marco teórico o análisis del trabajo".

Índice:

1. Introducción	4
2. Marco teórico	5
2.1. Representación de personajes adolescentes en las series televisivas	5
2.2. Consumo de alcohol y drogas en las <i>teen series</i>	6
2.3. Primeras relaciones sexuales en las <i>teen series</i>	7
2.4. Identidad y expresión de género en personajes de ficción	8
2.5. Representación de personajes LGBTQ+ en las <i>teen series</i>	10
2.6. Construcción de vínculos afectivos entre personajes y amor romántico	12
2.7. Impacto cultural de la serie de ficción <i>Euphoria</i>	13
3. Objetivos	15
4. Metodología	15
5. Resultados	20
5.2. Uso de arquetipos de género y ruptura de los mismos	20
5.3. Distanciamiento del protagonismo cisheteronormativo	25
5.4. Diversidad en las dinámicas de pareja	27
5.5. Libertad sexual y desarrollo de los encuentros sexuales	29
5.6. Consumo de sustancias y consecuencias	30
6. Conclusiones	33
7. Bibliografía	37
8. Anexos	41
8.1. Análisis de los personajes	41

1. Introducción:

Como bien establecía el cineasta británico, David Puttnam (1998), el cine es la "representación dramática de la vida misma". En este sentido, a lo largo de los años, los estereotipos y creencias presentes en la sociedad se han visto reflejadas en la ficción. Sin embargo, la representación de la adolescencia en las *teen series* ha estado marcada por una serie de estereotipos que distan bastante de las actitudes sociales que presentan las personas pertenecientes a este rango de edad. Puesto que los adolescentes son un público susceptible de ser influenciado por ese tipo de contenidos, las representaciones idealistas de la adolescencia se han convertido en una temática interesante para ser estudiada desde una perspectiva de género.

Por ello la finalidad de este Trabajo de Fin de Grado de Publicidad y Relaciones Públicas se fundamenta en el análisis de los personajes principales de *Euphoria*, una serie de ficción adolescente, desde una perspectiva de género. Para realizar un análisis representativo, se tendrán en cuenta las temáticas más recurrentes en las *teen series*: desde el desarrollo de una identidad y expresión de género, hasta la construcción de vínculos afectivos y amor romántico, pasando por el tratamiento del consumo de alcohol y drogas y las primeras relaciones sexuales en la adolescencia.

La metodología empleada estará basada en el análisis de contenido cualitativo. Puesto que el interés de los análisis de contenido no reside únicamente en la descripción de los contenidos, sino en lo que éstos una vez han sido analizados muestran en lo relativo a los contenidos de otra índole, la construcción de los personajes de *Euphoria* serán estudiados desde una dimensión física, psicológica y sociológica. Asimismo, para aportar un análisis completo y detallado, también se proporcionará una pequeña contextualización de cada uno de los personajes para hacer posible la comprensión del análisis sin necesidad de haber visto la serie.

2. Marco Teórico:

2.1. Representación de personajes adolescentes en las series televisivas.

La representación de la adolescencia en la ficción está marcada por una serie de estereotipos que distan de las actitudes sociales que presentan las personas pertenecientes a ese rango de edad. Esto se debe a que las narrativas de las *teen series* son explícitamente creadas por personas adultas, a pesar de estar dirigidas a un público mayoritariamente joven (Meyer y Woods, 2013). Esta representación alterada por estereotipos va dirigida a "una franja de la población muy susceptible de ser influenciada por ese tipo de contenidos, que juegan un papel esencial en el aprendizaje de normas sociales y comportamientos adultos" (Chapoton, 2019; citado en Lacalle, Gómez & Hidalgo, 2021:2).

En este tipo de series se representa esa etapa en la que se deja atrás la niñez y las personas comienzan a adentrarse en la edad adulta y sus correspondientes obstáculos y experiencias vitales, habitualmente plasmado bajo la rebeldía que caracteriza o que tradicionalmente se les ha sido asociada a los jóvenes. Esto se puede observar también en las características físicas que presentan los personajes (Villareal, 2008). En muchas ocasiones, los elementos seleccionados para plasmar su carácter rebelde y desenfadado están basados en estereotipos que relacionan la apariencia física con los aspectos psicológicos. Héctor Villareal (2008) denominó "rebelión pop" al auge de series con protagonistas que presentaban dichas características a través de la moda. En su análisis menciona algunos de los elementos más recurrentes, como son los uniformes escolares con variaciones que rompen con reglas y protocolos (corbatas con el nudo holgado, camisas con el cuello levantado por los extremos, minifaldas...), el cabello despeinado y teñido de colores llamativos, los piercings, y los tatuajes, entre otros.

Los papeles protagonistas en este tipo de series suelen caracterizarse por una madurez emocional que las personas generalmente no presentan en esas edades (Lacalle et al., 2021). Además, cuando se plantea cualquier tipo de inconveniente o problemática en la trama, los adolescentes acostumbran a resolverlos sin la ayuda de una figura adulta, valiéndose por sí mismos (Aubrun y Grady, 2000; citado en Lacalle et al., 2021). En algunos casos, los jóvenes incluso llegan a mostrar rechazo hacia las figuras paternas (Aubrun y Grady, 2000; citado en Lacalle et al., 2021).

Aunque las *teen series* no pueden ser consideradas como un género cinematográfico independiente, existen una serie de elementos que permiten caracterizar sus temáticas y enmarcarlas dentro de unos parámetros comunes (Fedele y García-Muñoz, 2010). Glyn Davis y Kay Dickinson (2004) indican que las más recurrentes son aquellas que corresponden con

los dilemas y preocupaciones propias de esta etapa vital: la amistad y los primeros conflictos graves con amigos y amigas, las primeras relaciones afectivas (tanto amorosas como sexuales), la transición hacia la adultez y su consiguiente creación de la identidad propia, así como la búsqueda de nuevas experiencias y sensaciones a través del consumo de alcohol y otras sustancias (citado en Donstrup, 2022). Por ello, a continuación, profundizaremos en estos temas que son, a su vez, en los que se centrará nuestro análisis.

2.2. Consumo de alcohol y drogas en las *teen series*.

Respecto al consumo de sustancias, Hundley (1995) concluyó que un elevado número de series televisivas frecuentemente trataban la ingesta de alcohol como si de un recurso humorístico se tratase, mostrando así la cara más amable de este tipo de prácticas. Sin embargo, también existen algunos casos en los que la bebida se asocia con consecuencias negativas, como pueden ser las relaciones sexuales insatisfactorias, la adicción, los accidentes o la muerte. No obstante, cuando dicho consumo de bebidas alcohólicas es asociado con resultados negativos suele ser combinándolo con otras consecuencias positivas para la trama (Russell y Russell, 2009 citado en Donstrup, 2022). En la ficción, cuando un personaje ingiere bebidas alcohólicas experimenta sensaciones como: la facilidad para sentirse relajado, diversión, facilidad para expresar sus sentimientos, felicidad, autoestima y adquisición de habilidades sociales (Donstrup, 2022). En definitiva, efectos que provocan bienestar al protagonista. También cabe mencionar que el tabaco en la ficción adolescente suele estar directamente ligado al carácter rebelde del personaje. Se percibe como un hábito atractivo y desafiante a esas edades (Reñones, Valdivieso y Arijaa, 2012).

Mientras son muchas las piezas audiovisuales que muestran el consumo de drogas y alcohol como una forma de inhibición que no conlleva consecuencias demasiado perjudiciales para el personaje que experimenta dichos efectos, sólo en aquellas piezas cuyo argumento gira en torno a las adicciones, nos topamos con el factor común de una falta de control que provoca una necesidad compulsiva de conseguir la sustancia a cualquier precio (Pais de Lacerda, 2005). Estas formas de conseguirlas suelen ser: mendigando a personas cercanas, efectuando robos tanto de la propia droga como de cualquier otro bien material que facilite la obtención de ésta y prostituyéndose como camino rápido para conseguir la suma requerida (Pais de Lacerda, 2005). Cuando el personaje se encuentra en una situación de estas características, sus relaciones socio-afectivas dejan de tener relevancia y pasan a un segundo plano, para otorgar así toda la importancia a la drogadicción que padece (Pais de Lacerda, 2005). Generalmente, este tipo de narraciones suelen encontrarse en filmes dirigidos

a un público más adulto, es decir, son poco comunes en las *teen series*, que suelen presentar un tipo de consumo menos excesivo y perjudicial (Donstrup, 2022).

Asimismo, cabe mencionar que los personajes femeninos presentan una notoria desigualdad respecto a los personajes masculinos en las tramas relativas al consumo de narcóticos ya que están basadas en estereotipos de género (Guerrero, 2010). Por ello, en la mayoría de piezas audiovisuales son los hombres quienes padecen este tipo de adicciones. Cuando se trata de una mujer, se advierte que suele estar relacionado con tramas paralelas relacionadas con la prostitución o el maltrato físico y sexual (Blanco, Palacios y Sirvent, 2002). Además, como se ha mencionado previamente, las drogas frecuentemente están ligadas a la pérdida de control y autodestrucción. En el caso de los hombres, esta pérdida de control desemboca en comportamientos violentos e improductivos, mientras que en las mujeres desemboca en promiscuidad y vulnerabilidad (Draus y Carlson, 2009; citado en Guerrero, 2010). Del mismo modo, en muchos escenarios, el consumo de sustancias por parte de un varón es representado como un comportamiento natural que reafirma su virilidad, mientras que en el caso de las mujeres esta práctica se considera un acto de desviación o inmoralidad (Blanco et al., 2002). Paralelamente, cuando una mujer es vinculada a una narración de estas características, pero no es ella quien padece la adicción sino un familiar o amigo, adopta un rol de género basado en el papel de moderadora o cuidadora de otras personas (Holmila y Raitasalo, 2005; citado en Guerrero, 2010).

2.3. Primeras relaciones sexuales en las *teen series*.

En lo que respecta al abordaje de las relaciones sexuales en las *teen series*, ha de tenerse en cuenta el cambio social que ha tenido lugar en los últimos años. La sexualidad ha cobrado protagonismo y ha pasado a ser uno de los temas más recurrentes en las ficciones adolescentes (Donstrup, 2022). Los personajes tienen su primer encuentro sexual a una edad cada vez más temprana y dichos encuentros no se producen necesariamente en una relación de noviazgo o compromiso (Eyal, Kunkel, Biely y Finnerty, 2007). Esto se debe a que la forma en la que establecemos vínculos socio-afectivos en la actualidad dista de la de épocas anteriores, por lo que la ficción ha tratado de representar esos cambios, en sintonía con los producidos en la realidad social.

Los personajes sexualmente activos pocas veces muestran preocupación hacia la posibilidad de padecer una enfermedad de transmisión sexual o un embarazo, por lo que no se suele hacer especial hincapié en el uso de preservativo u otros métodos anticonceptivos (Wright, 2009; citado en Donstrup, 2022). En el caso de que tenga lugar un diálogo relacionado con una de estas consecuencias, suele ser iniciado por un personaje femenino. Además, en la

mayoría de las narraciones son ellas las únicas responsables de la anticoncepción, existiendo pocos ejemplos de adolescentes (hombres) que manifiestan preocupaciones sobre el sexo seguro (Van Damme y Van Bauwel, 2013).

En lo concerniente al consentimiento, las adolescentes verbalizan sus ganas de mantener relaciones sexuales o se muestran preparadas para ello en el ámbito privado. Es decir, estos deseos no son expresados abiertamente, ya que, si así lo hicieran, el personaje femenino en cuestión sería categorizado como una versión actualizada de lo que conocemos como *femme fatale* (Van Damme, 2010). El mito de la *femme fatale*, es la expresión de un tipo de mujer fuerte y dañina para el hombre, que rompe con el modelo femenino pasivo y sometido a la dominancia masculina (Gastón, 2011).

Asimismo, muchas veces, los personajes femeninos suelen ser degradadas como objetos sexuales. Esto puede deberse a la infinidad de arcos narrativos que les son otorgados a las mujeres en los que emplean su propio cuerpo para intimidar y posteriormente lograr algo de un hombre, así como en todas aquellas tramas en las que las chicas son percibidas como un trofeo por el que los chicos juegan (Van Damme, 2010). En definitiva, las mujeres y los hombres no son juzgados de la misma manera, lo que hace que la sexualidad de ellos sea animada y recompensada, con personajes masculinos retratados como activos en la elección en contraste con la pasividad, la restricción y el cumplimiento de la sexualidad por parte de los personajes femeninos (Aubrey, 2004).

2.4. Identidad y expresión de género en personajes de ficción.

Las *teen series* tienden a reflejar el funcionamiento de la sociedad, pero al mismo tiempo, tienen la capacidad de proyectar e influenciar los comportamientos sociales. Es decir, la forma en la que la sociedad percibe las cuestiones relativas a la identidad de género está mediatizada por los modelos de expresión de género que transmiten las series de ficción (Binimelis, 2015; citado en Martínez León, 2020). Si bien el uso de arquetipos de género en ocasiones es necesario para la construcción de personajes, ha de tenerse en cuenta la relevancia que éstos adoptan al configurar el imaginario identitario colectivo a través de los patrones de representación (Gámez, 2014; citado en Martínez León, 2020). Las series de ficción pueden reproducir y consolidar desigualdades presentes en la sociedad, o, por el contrario, pueden generar discursos que rompan dichas relaciones de género (Binimelis, 2015; citado en Martínez León, 2020). Para comprender mejor esta idea, es necesario precisar una serie de conceptos como: sexo, género, identidad de género, expresión de género y orientación sexual (Alvarado, 2010).

Sam Killermann (2017) establece que el sexo son los rasgos físicos con los que se nace o se desarrollan con el tiempo y que consideramos características sexuales, por ejemplo, órganos sexuales, hormonas, cromosomas y presencia de vello corporal. Es decir, "es un concepto que se refiere a la identidad anatómica o biológica de una persona como hombre o mujer" (Alvarado, 2010:156). El género, sin embargo, se refiere a la construcción social de femineidad o masculinidad que varía según el tiempo y el lugar, y se construye a través de conductas aprendidas en lugar de conductas innatas (Alvarado, 2010). Puesto que el género define lo que se entiende en cada sociedad y cultura por femenino y masculino, delimita los valores, las conductas y las expectativas que deben ser propias de los hombres y de las mujeres en un contexto determinado. Lo femenino y lo masculino se aprende y, por lo tanto, es modificable. Además, a través del género podrían explicarse las desigualdades entre hombres y mujeres presentes en la sociedad (Emakunde, 2008).

Mediante el término de identidad de género se hace referencia a la manera en que cada persona, en su mente, experimenta y define su género, basándose en lo mucho que se alinea (o no se alinea) con las opciones disponibles. Se relaciona con rasgos de personalidad, intereses y expectativas personales (Killermann, 2017). Stoller (1964) sostiene que no existe dependencia entre el sexo y la identidad de género. Por el contrario, estas dimensiones pueden desarrollarse independientemente, como en el caso de las personas trans (García-Mina, 2003). La expresión de género hace referencia a la forma en la que se exterioriza la identidad (a través de la apariencia, vestuario, y maquillaje, entre otros) y cómo son percibidos estos elementos en función de las expectativas sociales (Killermann, 2017). La forma hegemónica de entender la masculinidad y la femineidad establece que lo masculino está ligado a la actividad, la agresividad, el espacio exterior, lo técnico, el deporte y la competitividad; mientras que se define por femenino el carácter ordenado, lo afectivo/romántico, el arte, la belleza y el narcisismo (Coll-Planas y Missé, 2014). No obstante, en los últimos años han tenido lugar grandes cambios y avances en la búsqueda de un escenario social más igualitario que cuestione los roles propios de la femineidad y la masculinidad hegemónica. Esto ha favorecido el surgimiento de nuevas masculinidades y femineidades (Albelda, 2011). Sin embargo, en el caso de las personas trans, todavía se sigue imponiendo la idea de que han de reproducir una identidad normativa que atienda al modelo hegemónico de femineidad o masculinidad (Coll-Planas y Missé, 2014). Ante esta idea, surgen dos posturas enfrentadas: el discurso transexual y el discurso transgénero, que se diferencian de la siguiente manera:

"En el discurso transexual, se establece como prioritaria la necesidad de realizar la transición, entendiendo que la motivación para cambiar de sexo es una determinación biológica, inmodificable y, por lo tanto, no elegida. En el discurso transgénero, aquello que se establece

como prioritario es liberarse de las presiones de género a través de la crítica al modelo binarista y a la reproducción de los roles de género normativos." (Coll-Planas y Missé, 2015: 48)

Finalmente, la orientación sexual es la atracción que se siente (o no) por otras personas, de forma sexual, romántica y/o de otro tipo (Killermann, 2017). La orientación sexual define los conceptos de heterosexual (atracción hacia una persona del sexo opuesto), homosexual (atracción hacia una persona del mismo sexo) y bisexual (atracción hacia otras personas indistintamente de su sexo o género) (Alvarado, 2010).

2.5. Representación de personajes LGBT+ en las *teen series*.

Durante la década de los 90 del siglo pasado, la representación del colectivo LGBT+ era prácticamente inexistente en las narrativas pertenecientes al cine para adolescentes, pero en los últimos años las relaciones entre personas del mismo sexo y las narrativas de identidad se han vuelto cada vez más frecuentes como consecuencia de la evolución que ha tenido este colectivo en la sociedad (Meyer y Wood, 2013). Es decir, debido a que la lucha por los derechos LGBT+ en la actualidad ha adoptado mayor relevancia, las series han comenzado a mostrar estas realidades en sus tramas. Además, como se ha mencionado anteriormente, la adolescencia está conformada por aquellos años en los que las personas se adentran y experimentan con su sexualidad e identidad. Por ello, las personas LGBT+ se muestran cada vez más presentes en las *teen series* (Ramírez Alvarado, Ballesteros-Aguayo y Tornay-Márquez, 2021).

Masanet, Ventura y Ballesté (2022) establecen que la representación mediática de las personas LGBT+ se entiende como un proceso que ha evolucionado a través de tres etapas principales: la invisibilidad (ausencia de representación, censura, omisión, etc.), la representación imperfecta (estereotipos, representaciones sólo negativas, ridiculización, representaciones simplistas, estigmatización, clichés, "queerbaiting", etc.) y la representación justa (representación efectiva, rica y con personajes complejos y realistas). No obstante, advierten que, a pesar de que la evolución ha conllevado la creación de representaciones más justas, el paso del tiempo no implica necesariamente la desaparición de estereotipos discriminatorios.

Cuando se trata de personajes queer, su representación se suele considerar positiva y, a menudo, se les considera modelos de conducta para el público adolescente que los ve. Esta "insignia" de modelo de conducta que se asigna a menudo a los personajes adolescentes queer puede verse como resultado de que los personajes son la única fuente de información y educación sobre la homosexualidad y la transexualidad que recibe el público adolescente,

debido a la falta de educación proporcionada por las instituciones educativas (Davis, 2004; citado en Gusterud, 2021).

Pese a la mayor presencia de personas LGBT+ en los medios de comunicación, hay segmentos que reciben mayor atención que otros. Por ejemplo, los hombres homosexuales cisgénero son quienes reciben mayor atención, mientras que las personas trans son quienes reciben menor reconocimiento y no son tan positivamente representadas (Capuzza y Spencer, 2017; citado en Masanet et al., 2022). Además, mientras la representación de los hombres trans es totalmente inexistente, las representaciones de mujeres trans son a menudo estigmatizantes y refuerzan estereotipos perjudiciales para ellas (Glover, 2016; citado en Masanet et al., 2022). Dichas mujeres suelen estar vinculadas a la clandestinidad, la tragedia y el rechazo, representadas como trabajadoras sexuales, víctimas de burlas y violencia (Solomon y Kurtz-Costes, 2018).

Los argumentos narrativos en torno a los personajes homosexuales o queer suelen centrarse en el desarrollo de su identidad sexual y en su "salida del armario", en lugar de en sus deseos y comportamientos sexuales (Kelly, 2009; citado en Gusterud, 2021). Es decir, es más que evidente que en la actualidad sigue habiendo una falta de protagonistas LGBT+ con historias tan interesantes y desarrolladas como las de los personajes heterosexuales y cisgénero.

En cuanto a las prácticas y actividades sexuales queer que se muestran en las *teen series*, cabe mencionar que la exposición es mínima si se compara con las prácticas recogidas por la heteronormatividad (Gusterud, 2021). Además, en algunos casos la homosexualidad y la bisexualidad se relaciona con el carácter promiscuo de los protagonistas (Davis, 2004; citado en Gusterud, 2021).

También ha de mencionarse el debate social que ha surgido como consecuencia del auge de personajes LGBT+. Algunas formas de representación de la diversidad han sido identificadas como estrategias de captación de nuevas audiencias.

"En este sentido, el *queerbaiting* es el término utilizado para definir aquellas narrativas que reflejan tensión sexual o romanticismo entre personas del mismo sexo sin que finalmente se desarrolle una relación homosexual." (Ramírez Alvarado, Ballesteros-Aguayo y Tornay-Márquez, 2021:198)

2.6. Construcción de vínculos afectivos entre personajes y amor romántico.

Uno de los temas más recurrentes en este tipo de ficción es la construcción de vínculos afectivos a una edad temprana, por lo que es relevante atender a la forma en la que las *teen series* establecen vínculos y relaciones entre los personajes. Son muchos los mitos del amor romántico que actúan como reproductores culturales de las posiciones de poder que deben adquirir los hombres sobre las mujeres en las relaciones afectivo-sexuales (Fernández Huerga, 2021).

El amor romántico se podría definir como una construcción social y cultural que cambia y evoluciona atendiendo a las diferentes etapas históricas y zonas geográficas. Como señala Herrera,

"Aprendemos a amar en un sistema de organización capitalista y patriarcal, heredamos las creencias y los tabúes, asumimos las normas y las prohibiciones, reproducimos las costumbres y, cuando tenemos interiorizado todo el romanticismo patriarcal, lo reproducimos y lo transmitimos a las siguientes generaciones." (Herrera, 2020:10-11)

Esta misma autora hace hincapié en la idea de que las personas no recibimos una educación emocional de calidad. Por lo que aceptamos como fuentes de información las relaciones de pareja que encontramos en nuestro propio entorno social o aquellas parejas que se nos presentan en las películas, series, libros o canciones que escuchamos y que están notoriamente condicionadas por la cultura de la que formamos parte y sus consiguientes estereotipos (Herrera, 2020). La ficción tiende a mostrar escenarios idílicos de relaciones que perpetúan la creencia del mito de amor romántico y provocan que los espectadores perciban este tipo de relaciones como el ideal a lograr en su vida amorosa. (Fernández Huerga, 2021).

Previamente se ha mencionado que, en el tratamiento de los primeros encuentros sexuales, las mujeres adoptan un rol diferente al de los hombres. Sin embargo, esta idea también se puede trasladar a las relaciones interpersonales. Fernández Huerga (2021) asegura que las representaciones que podemos encontrar en las series adolescentes provocan contradicciones, ya que mientras los personajes femeninos son representados como seres incompletos hasta que en la narración tiene lugar la llegada de un hombre que aporta sentido a la existencia de dicho personaje, a ellos se les representa como personas independientes y libres que no necesitan la compañía de una mujer para sentirse realizados en la vida. Para ellos, el establecimiento de una relación amorosa no es un ideal a alcanzar.

A pesar de haber mencionado que es bastante frecuente que en las *teen series* se presenten escenarios idílicos, también se ha de tener en cuenta el aporte que realizan otras autoras respecto al amor novelesco. Por ejemplo, en un informe realizado por Emakunde (2008), se

establecía la idea de que la cultura occidental opta por narraciones que ponen en valor las dificultades que tienen lugar al iniciar una relación, los amores imposibles, el gusto por las desgracias amorosas, la idealización de la persona amada y un largo etcétera de características que fomentan las relaciones tóxicas en lugar del respeto entre iguales.

La ficción tiende a mostrar el amor como una pasión que implica sufrir. Dicho en otras palabras, el cine tiende a romantizar los celos y otras visiones trágicas de la relación. Se presentan narraciones en las que los obstáculos graves son los que engrandecen una pasión amorosa (Emakunde, 2008). Este mito del amor romántico tiene relevancia en nuestra sociedad ya que adopta consecuencias notorias en la vida cotidiana, en ocasiones, fomentando dinámicas de pareja basadas en el sacrificio frente al crecimiento personal.

“El ideal de amor-pasión actúa generando y fomentando un tipo de relación, una manera concreta de conducta amorosa, donde prima el sacrificio por la otra persona a la vez que se olvidan la propia vida y las expectativas personales de crecimiento personal.” (Emakunde, 2008:42)

2.7. Impacto cultural de la serie de ficción *Euphoria*.

En los últimos años se han realizado diversas investigaciones cuya finalidad era conocer el impacto cultural que ha supuesto el lanzamiento de la serie *Euphoria* por parte de la plataforma de streaming HBO. Cabe mencionar las que resultan de especial interés debido a que su contenido gira en torno a algunos de los temas abordados previamente.

En 2021, Michelle R. Kaufman, Alicia T. Bazell, Anne Collaco y João Sedoc llevaron a cabo el estudio *“This show hits really close to home on so many levels”: An analysis of Reddit comments about HBO’s Euphoria to understand viewers’ experiences of and reactions to substance use and mental illness*. Su objetivo era explorar y analizar el contenido de las publicaciones concernientes a la serie de ficción *Euphoria* en la red social Reddit para posteriormente comprender y conocer la percepción de los espectadores y las espectadoras más jóvenes acerca de la representación que se le otorga al consumo adictivo de sustancias y las enfermedades mentales. Muchos de los comentarios analizados mostraron que las personas usuarias de la red social se identificaban con muchos de los temas y personajes abordados en la serie. Es decir, sus reacciones apuntaban a que la serie representaba diversas problemáticas de forma realista, por lo que el público empatizaba fácilmente con los personajes. Sin embargo, cabe mencionar que también se recopilaron comentarios con reacciones negativas a la *teen serie*, puesto que algunas personas usuarias consideraban que en algunas escenas se glorificaba o romantizaba el consumo de sustancias.

En 2022, María Jose Masanet, Rafael Ventura y Eduard Ballesté analizaron *Euphoria* desde una perspectiva de género, centrándose concretamente en la representación trans que presentaba la serie estadounidense. El objetivo principal del estudio *Beyond the "Trans Fact"? Trans Representation in the Teen Series Euphoria: Complexity, Recognition, and Comfort* era analizar la representación de Jules, un personaje femenino trans, centrándose en la construcción del personaje y explorando sus narraciones e interacciones con otros personajes. Los resultados de la investigación determinaron que la serie presenta una narrativa que intenta escapar de la representación basada exclusivamente en el hecho de ser trans. Es decir, el personaje cuenta con una trama que expone situaciones y problemáticas completamente desligadas a su identidad de género. Además, el personaje de Jules deja atrás el fetichismo y la violencia con la que suelen estar asociadas las personas trans en la ficción. Hay un reconocimiento a su persona y se muestra como un sujeto digno y apreciado por su entorno. El estudio afirma que *Euphoria* logra superar una representación simplista y estigmatizante de las personas trans. No obstante, matiza que no debemos ignorar algunas cuestiones problemáticas que pueden atribuirse a la *teen serie*, como el hecho de que el personaje en algunas situaciones no tenga voz propia, o que su expresión de género adopte características y comportamientos comunes entre las personas cisnormativas para reafirmar su feminidad y obtener reconocimiento externo.

El impacto y la acogida que *Euphoria* ha tenido por parte del público ha sido consecuencia de una serie de factores. Entre ellos destaca su estética rigurosamente cuidada y juvenil. Por ello, también se han realizado investigaciones basadas en los aspectos técnicos de la *teen serie*. En el 2020, Andrea Marisa Gervacio llevó a cabo la investigación "*La representación de la problemática adolescente en la serie Euphoria a través de los elementos de la dirección de fotografía*". Su objetivo era analizar la forma en la que los elementos narrativos concernientes a la dirección de fotografía (la iluminación, la composición de los planos y el color) eran empleados para transmitir y contar la historia de los diferentes personajes de *Euphoria*. Los resultados de la investigación determinaron que la dirección de fotografía en *Euphoria* es utilizada para crear diferentes atmósferas atendiendo a las necesidades de cada escena. Sin embargo, el ámbito en el que adopta mayor relevancia es en lo relativo a la transmisión de emociones por parte de los personajes. Es decir, gracias al correcto uso de los diferentes elementos narrativos es posible conocer lo que los protagonistas están experimentando en cada momento.

3. Objetivos:

El objetivo principal de nuestra investigación es analizar los personajes de la serie de ficción *Euphoria* desde una perspectiva de género. Para poder dar respuesta a dicho objetivo, se definen los siguientes objetivos específicos:

1. Estudiar la representación de la identidad sexual y de género en la *teen serie*.
2. Observar la creación de vínculos afectivos y amor romántico entre los personajes.
3. Examinar el desarrollo de las relaciones interpersonales entre los personajes de la serie y el tratamiento de las relaciones sexuales.
4. Analizar el abordaje del consumo de sustancias y las consecuencias que éstas provocan en los personajes.

4. Metodología:

Como se acaba de mencionar, el objetivo principal de esta investigación es analizar los personajes de la *teen serie Euphoria* desde una perspectiva de género. Para ello, se apuesta por la elección de una metodología basada en el análisis de contenido cualitativo. El análisis de contenido es "una técnica que permite investigar el contenido de las comunicaciones mediante la clasificación en categorías de los elementos o contenidos manifiestos de dicha comunicación o mensaje" (Aigner, 1999:4). Este tipo de análisis "se basa en la lectura (textual o visual) como instrumento de recogida de información, esta lectura ha de realizarse siguiendo el método científico, es decir, debe ser, sistemática, objetiva, replicable, y válida" (Abela, 2002:2).

El interés del análisis de contenido no reside únicamente en la descripción de los contenidos, sino en lo que éstos, una vez hayan sido analizados, pueden mostrarnos en lo relativo a los contenidos de otra índole (Noguero, 2002). Es decir, "no tiene como fin solo la búsqueda de ciertos contenidos dentro de un corpus, sino de encontrar el sentido que estos contenidos poseen dentro del contexto" (Herrera, 2018:125). Por tanto, a través del análisis de contenido estudiaremos la construcción de personajes, su ubicación en un espacio físico y la construcción narrativa a través de las acciones y los diálogos que se realizan en la historia representada (Herrera, 2018).

En los estudios cualitativos, es el analista quien debe elaborar sus propias técnicas de análisis ya que, como Bardin (1986) expone en su obra

"No existen plantillas ya confeccionadas y listas para ser usadas, simplemente se cuenta con algunos patrones base, a veces difícilmente traspasables. La técnica del análisis de contenido

adecuada al campo y al objetivo perseguidos, es necesario inventarla, o casi." (Bardin, 1986:23; citado en Noguero, 2002:175)

En esta ocasión, se ha elaborado una ficha de análisis afín a los objetivos de esta investigación. Para ello, se han consultado tres estudios: *"Fundamentos básicos en la construcción del personaje para medios audiovisuales"* de Elena Galán Fajardo (2007), *"¿Cómo abordar la construcción de los personajes creados para ficción? Una herramienta para el análisis desde una perspectiva narrativa y de género"* de Inmaculada Sánchez-Labela Martín (2016) y *"Sexo, drogas y series de adolescentes: análisis de las actitudes sociales de los adolescentes en las series televisivas"* de Mayte Donstrup (2022). A partir de ellas se ha creado una ficha de análisis de personajes cuya finalidad es dar cuenta de la construcción de los protagonistas de *Euphoria*. Se ha desarrollado siguiendo tres ejes principales: la dimensión física, la dimensión psicológica y la dimensión sociológica (Galán Fajardo, 2007 y Sánchez-Labela, 2016).

Por un lado, la dimensión física hace referencia a los aspectos externos del personaje con la finalidad de proporcionar información relativa a su fisonomía o su forma de vestir (Galán Fajardo, 2007). Por lo tanto, en esta dimensión se recogen los siguientes parámetros:

Tabla 1.

Dimensión física	
Edad	Etapa vital en la que se encuentra el personaje
Sexo	Personaje masculino, femenino o intersexual
Aspecto físico	Rasgos físicos, tipo de cuerpo y forma de vestir
Expresión de género	Características físicas atribuibles a la masculinidad, la feminidad o la androginia que presenta el personaje indistintamente de su sexo biológico

Fuente: elaboración propia. Adaptación de Galán Fajardo (2007) y Sánchez-Labela (2016)

Por otro lado, la dimensión psicológica comprende tanto la personalidad como el carácter y, en definitiva, todo aquello que configura el modo de pensar y de sentir de los personajes (Galán Fajardo, 2007). Para conocer al personaje psicológicamente, se analizan los siguientes aspectos:

Tabla 2.

Dimensión psicológica	
Expresión de género	Características psicológicas atribuibles a la masculinidad, la feminidad o la androginia que presenta el personaje indistintamente de su sexo biológico
Temperamento	<p>Galán Fajardo (2007) y Sánchez-Labela (2016) dividen el temperamento de los personajes en cuatro categorías:</p> <ol style="list-style-type: none"> 1. Sanguíneo: personajes extrovertidos, sociables y seguros de sí mismos. Afrontan los inconvenientes con calma y muestran sus emociones. Establecen relaciones interpersonales con facilidad. 2. Colérico: personajes que actúan por impulsos. Tienden a ser precipitados y espontáneos ante un inconveniente y muestran abiertamente sus opiniones y sentimientos. La inestabilidad de éstos en ocasiones provoca rechazo. 3. Flemático: personajes reflexivos y prudentes. Miden siempre sus palabras y piensan todo lo que dicen. Controlan sus emociones y su inexpresividad puede resultar desconcertante para quienes les rodean. 4. Melancólico: personajes sensibles y emocionales que ocultan sus sentimientos. La inestabilidad de éstos provoca compasión resultan muy atractivos para los personajes femeninos.
Conflictos internos	<p>Galán Fajardo (2007) y Sánchez-Labela (2016) diferencian cinco tipos de conflictos que puede afrontar un personaje:</p> <ol style="list-style-type: none"> 1. Conflicto interior: el personaje no está seguro de sí mismo, de sus acciones o de lo que quiere. 2. Conflicto de relación: presente cuando la meta del protagonista resulta excluyente a la meta del antagonista. 3. Conflicto social: conflicto entre una persona y un grupo. 4. Conflicto de situación: se produce cuando los personajes tienen que afrontar situaciones de vida o muerte. 5. Conflicto cósmico: se plantea con el enfrentamiento entre un personaje y Dios.

Objetivos/Metas	<p>Galán Fajardo (2007) clasifica las metas que persiguen los personajes en cuatro tipos:</p> <ol style="list-style-type: none"> 1. Seguridad: deseo básico que puede ser satisfecho de forma material o inmaterial. 2. Nueva experiencia: búsqueda de nuevas relaciones, situaciones, lugares, roles y responsabilidades. 3. Reconocimiento: se logra cuando resulta importante para los demás. 4. Respuesta afectiva: busca sentirse estimado, querido y aceptado como persona en su totalidad.
------------------------	---

Fuente: elaboración propia. Adaptación de Galán Fajardo (2007) y Sánchez-Labela (2016)

Finalmente, la dimensión social hace referencia al ámbito en el que el personaje interactúa con otros personajes (Galán Fajardo, 2007 y Donstrup, 2022). De tal manera, los criterios a analizar serán los siguientes:

Tabla 3.

Dimensión social	
Clase social	Alta, media, baja o desconocida
Orientación sexual	Heterosexual, homosexual, bisexual, asexual o desconocida
Estado civil	Soltero/a, en una relación, casado/a, divorciado/a o desconocido
Estabilidad en las relaciones	<p>Estable: relaciones interpersonales sanas que giran en torno a la comunicación y el respeto entre iguales.</p> <p>Inestable: Relaciones marcadas por comportamientos tóxicos que provocan frecuentemente enfrentamientos en la pareja.</p>
Relaciones sexuales	Uso de protección, tipo de relación que tiene con la otra persona y consecuencias
Consumo de sustancias	Frecuencia de consumo, tipo de sustancias consumidas, motivos que llevan al personaje a consumir y consecuencias

Fuente: elaboración propia. Adaptación de Galán Fajardo (2007) y Donstrup (2022)

Considerando que el objeto de estudio está fundamentado en el análisis de las temáticas concernientes a las *teen series*, los personajes analizados serán aquellos pertenecientes al rango de edad que comprende la adolescencia. Asimismo, a pesar de que la serie presenta un claro protagonismo femenino, es preciso analizar también los personajes masculinos que aparecen en la narración. Por lo tanto, se analizarán un total de nueve personajes (cinco femeninos y cuatro masculinos), siendo éstos:

- | | |
|------------------|----------------|
| 1. Rue Bennett | 6. Nate Jacobs |
| 2. Jules Vaughn | 7. Chris Mckay |
| 3. Cassie Howard | 8. Fezco |
| 4. Kat Hernández | 9. Elliot |
| 5. Maddy Pérez | |

La ficha técnica de la serie es la siguiente:

Tabla 4. Ficha técnica:

Título original	Euphoria
País	Estados Unidos
Año	2019
N.º de temporadas	2
N.º de capítulos	18
Duración	50 minutos
Dirección	Sam Levinson (Creador), Augustine Frizzelli, Pippa Blanco, Jennifer Robinson
Guion	Sam Levinson, Ron Leshem, Daphna Levin, Tmira Yardeni
Música	Labrinth, Gustave Rudman
Fotografía	Marcell Rév, Drew Daniels, Adam Newport-Berra, Rina Yang, Andre Chemetoff

Reparto	Zendaya Coleman, Hunter Schafer, Alexa Demie, Sydney Sweeney, Jacob Elordi, Maude Apatow, Angus Cloud, Barbie Ferreira, Eric Dane, Storm Reid, Algee Smith, Austin Abrams, Nika King, Dominic Fike
Productora	HBO, A24
Distribuidora	HBO
Género	Drama adolescente

Euphoria es una serie de ficción narrada desde la perspectiva de la protagonista Rue Bennett, una joven de 17 años que regresa a casa tras haber pasado el verano ingresada en un centro de rehabilitación para tratar su drogadicción. La historia invita a hacer una reflexión sobre la adolescencia a través de un grupo de estudiantes de instituto que tendrán que afrontar algunos de los temas más recurrentes a su edad como las drogas, el sexo, la violencia, los problemas de identidad, los traumas, las redes sociales, el amor y la amistad. Cuenta con un grupo de protagonistas que representan las inquietudes y vulnerabilidades presentes en la adolescencia. Cada uno de los personajes tiene una personalidad marcada y característica. Esto se debe a que en *Euphoria* se le otorga una gran importancia al desarrollo de los personajes y a sus correspondientes argumentos narrativos. Es más, a lo largo de la primera temporada, cada episodio cuenta con una pequeña introducción en la que se contextualiza a uno/a de ellos/as. Gracias a estos flashbacks que ofrece la serie, es posible comprender la forma en la que los personajes actúan en diferentes situaciones. A continuación, se muestran los resultados obtenidos del análisis de los personajes principales de *Euphoria*. Para ello, se ha empleado la ficha de análisis de personajes desarrollada en base a los criterios mencionados en el apartado de metodología. Además, se ha aportado una breve introducción en cada uno de ellos para comprender mejor el posterior análisis. El objetivo principal es determinar si la representación de éstos cumple con las características asociadas a las *teen series*.

5.2. Uso de arquetipos de género y ruptura de los mismos

Tal y como establecía Gámez (2004), los arquetipos de género en ocasiones son necesarios para la construcción de personajes. *Euphoria* presenta diversos personajes que cumplen con las características asociadas a la masculinidad y la femineidad hegemónica. Pereyra (2019) establece que la masculinidad hegemónica exige dureza, estoicismo, heterosexismo,

actitudes de autosuficiencia y falta de sensibilidad emocional. Mientras que la feminidad responde a lo opuesto, es decir: a la delicadeza, serenidad, dependencia y empatía.

En el caso de Cassie y Nate, dichos arquetipos son llevados al extremo, logrando así que éstos representen la idea de hiperfeminidad e hipermasculinidad. Por un lado, Cassie cumple con los cánones de belleza actuales y se muestra agradable, sensible, empática e ingenua. Estas características hacen que la protagonista resulte muy atractiva para el público masculino. Puesto que la autoestima de Cassie depende de la validación externa y trata de solventar su malestar estableciendo vínculos afectivos con chicos que momentáneamente le hagan sentir valorada, su expresión de género tendrá una vinculación directa a la búsqueda de aprobación masculina. Por otro lado, Nate también presenta una imagen cuidada ya que es el capitán del equipo de fútbol americano del instituto. Se presenta como una persona segura y dominante que se enorgullece de sus rasgos masculinos a pesar de que éstos le hagan parecer arrogante e insensible. Cuando su masculinidad se ve amenazada, adopta una actitud violenta y destructiva. Estas características conforman un personaje basado en la masculinidad tóxica. No obstante, es un personaje con muchos matices y tras esos fuertes rasgos de personalidad, Nate es una persona vulnerable que afronta la presión de su padre por aparentar una imagen de liderazgo y perfección masculina.

En *Euphoria*, personajes como Maddy y McKay también cumplen con las características físicas y psicológicas tradicionales. McKay presenta rasgos de personalidad asociados a la masculinidad hegemónica, éstos se ven potenciados cuando el personaje está con otros chicos. McKay es una estrella del fútbol americano, por lo que forma parte de un entorno en el que la masculinidad tóxica suele estar presente. Puesto que es una persona muy influenciada, ocasionalmente adopta comportamientos tóxicos a causa de sus vínculos. No obstante, estos comportamientos han sido tradicionalmente aceptados como parte de la masculinidad hegemónica, por lo que no destacan en exceso. Por otro lado, podría parecer que Maddy no sigue un arquetipo de género, pues la feminidad tiende a estar vinculada a la delicadeza y la sensibilidad como establecen Coll-Planas y Missé (2014) y el personaje presenta características contrarias: es una adolescente segura de sí misma que resulta imponente y cumple con algunas de las características que comprende el arquetipo de *femme fatale*. Es una persona muy atractiva que despierta el interés de muchos chicos, pero su fuerte carácter no permite que éstos la cosifiquen.

Patricia Martínez León (2020) apunta que las series en la actualidad están evolucionando y son muchas las que comienzan a generar discursos que rompen con las tradicionales relaciones de género. *Euphoria* puede ser tomada como una serie que corrobora la afirmación de la autora, ya que a pesar de haber mencionado diversos personajes que cumplen con la hegemonía de género contemplada por las *teen series* hasta la actualidad, también presenta

personajes que rompen con lo establecido y dan paso a nuevas formas de entender la feminidad y la masculinidad. Mientras Rue rompe con la feminidad hegemónica presentando una estética despreocupada y un carácter fuerte, decidido y ocasionalmente agresivo, personajes como Fez y Elliot rompen con la masculinidad hegemónica adoptando rasgos de personalidad que distan de la dominancia a la que suelen estar vinculados los personajes masculinos. Además, no muestran temor a abrirse emocionalmente y presentar vulnerabilidad. Asimismo, en el caso de Fezco, gran parte de la narración está basada en el cuidado de otras personas (imagen 1), una acción para la que es necesario contar con aptitudes generalmente ligadas a la feminidad como la implicación y la empatía.

Imagen 1: Fezco y Faye



Fuente: teenvogue.com (02/07/2022)

Call-Planas y Missé (2014) señalan que en el caso de las personas trans, todavía se sigue imponiendo la reproducción de una identidad normativa que atienda al modelo hegemónico de masculinidad o feminidad para reafirmar así su identidad de género. Esta idea se puede ver reflejada en el personaje de Jules, una chica trans que manifiesta comportamientos canónicamente femeninos. La narración transcurre años después de que Jules comenzara su transición, por lo que la protagonista ya es percibida y aceptada por su entorno como una mujer, sin embargo, acarrea diversos traumas e inseguridades como resultado de su turbulento pasado marcado por la disforia de género y el rechazo maternal.

Jules hace un esfuerzo consciente por cumplir con las características físicas y psicológicas arraigadas a la feminidad. El deseo de no ser cuestionada acerca de su identidad de género,

la lleva a cometer actos que ponen en peligro al personaje. Jules tiene numerosos encuentros sexuales con hombres adultos que conoce a través de aplicaciones de citas ya que considera que, si es capaz de conquistar a los chicos, es capaz de conquistar la feminidad. Cuando está con ellos, la protagonista se muestra dulce, inocente e ingenua. En cuanto a su apariencia física, cabe mencionar que, en la primera temporada, la forma de vestir de Jules se caracteriza por el uso de prendas como faldas y vestidos que potencian su figura. Además, su apariencia física se ve potenciada a través de maquillajes extravagantes (imagen 2). Sin embargo, la segunda temporada tiene lugar cuando Jules regresa de Nueva York, dónde ha tenido lugar una evolución personal. La protagonista presenta un estilo más calmado e incluye en su vestimenta prendas como pantalones y tops que muestran menos su cuerpo (imagen 3). Este cambio puede entenderse como un punto de inflexión en el que Jules empieza a comprender que a pesar de ser una mujer trans, no necesita seguir una estética estrictamente femenina para reafirmar su identidad. En definitiva, el personaje parece darse cuenta de que la búsqueda de la feminidad estaba tornando en la hipersexualización de su propio cuerpo, y trata de remediarlo.

Imagen 2: Jules (Temporada 1)



Fuente: 35milímetros.es (02/07/2022)

Imagen 3: Jules (Temporada 2)



Fuente: Pinterest (02/07/2022)

La hipersexualización mencionada también está presente en el personaje de Kat ya que su expresión de género está desarrollada desde la mirada masculina. Kat es una adolescente tímida y sensible que disfraza sus inseguridades a través de un falso empoderamiento. Cuando el personaje se cansa de ser percibida como una persona dulce, sensible y agradable, adopta una personalidad más dominante y agresiva, que resulta atractiva para el público

masculino. Al igual que Jules, Kat acaba tomando conciencia de que sus acciones no les acercan a sus metas y acaba remediando los efectos perjudiciales de éstas.

También cabe mencionar que, atendiendo al temperamento de los personajes, es posible observar un patrón. La mayoría de los personajes masculinos presentan un temperamento flemático, es decir, son personajes reflexivos que miden sus palabras y esconden sus emociones. Este tipo de rasgos de personalidad son resultado de las circunstancias que rodean a los personajes. Fezco adopta un temperamento flemático para preservar su integridad física en los negocios de tráfico de drogas y Nate para mantener a su entorno bajo control y salir impune de sus ataques de ira. En el caso de McKay, es por la educación recibida en su hogar, ya que cuando es pequeño su padre le inculca que, ante cualquier conflicto, ha de controlar sus emociones. Por el contrario, los personajes femeninos tienden a adoptar rasgos de personalidad emocionales e incluso viscerales. Cassie y Maddy tienen un temperamento colérico, es decir, son personas impulsivas que se dejan dominar por las pasiones (imagen 4).

Imagen 4: Cassie, Maddy y Kat



Fuente: vader.news (02/07/2022)

Asimismo, Rue, Jules y Kat tienen un temperamento melancólico. Se caracterizan por ser personajes sensibles que tratan de esconder sus emociones. La vulnerabilidad que presentan también es consecuencia de las circunstancias que afrontan en la vida. Tanto Jules como Kat, presentan vulnerabilidad como consecuencia de su apariencia física. Mientras que Jules

en ocasiones se siente herida al ser una chica trans que afronta una disforia de género, Kat siente inseguridad hacia la forma en la que es percibida en su entorno por no ceñirse a los cánones de belleza.

5.3. Distanciamiento del protagonismo cisheteronormativo

En la búsqueda de aportar una representación veraz de la adolescencia, *Euphoria* logra integrar diversos personajes LGBTQ+ en la narración. Esto se debe a que la edad de los protagonistas corresponde a los años en los que los jóvenes empiezan a experimentar con su sexualidad y su identidad de género (Ramírez-Alvarado, Ballesteros-Aguayo y Tornay-Márquez, 2021). Al menos tres de los nueve personajes analizados son LGBTQ+: Elliot, Jules y Rue (imagen 5). Dichos personajes hablan abiertamente sobre su sexualidad, dejando entrever que se sienten atraídos/as hacia las personas indistintamente de su género, por lo que se entiende que son bisexuales. Cabe destacar que Jules además ser LGBTQ+ por su orientación sexual, también lo es por su identidad de género, ya que como se ha mencionado en reiteradas ocasiones, es una adolescente trans. En la serie, Jules y Rue mantendrán una relación sáfica.

Imagen 5: Jules y Rue



Fuente: pride.com (02/07/2022)

A pesar de que los personajes *queer* tengan mucho protagonismo en la serie, la trama de éstos no gira únicamente en torno al desarrollo de una identidad o a su salida del armario. Es

más, se contextualiza a cada uno de los personajes para comprender mejor sus acciones, pero los hechos de la narración transcurren en un momento en el que tienen clara su sexualidad o su identidad de género respectivamente. En *Euphoria* se hace un esfuerzo consciente para lograr que los personajes LGBTQ+ tengan historias igual de interesantes y desarrolladas que los personajes cisheteronormativos como se dice en el trabajo de Kelly (2009).

Capuzza y Spencer (2017) afirman que entre las personas LGBTQ+ hay ciertos segmentos que reciben más atención que otros, siendo el de los hombres cisgénero homosexuales el que más destaca. A pesar de que en *Euphoria* no haya un claro personaje que cumpla con dichas características, es preciso señalar el caso de Nate (imagen 6). Su orientación sexual es desconocida ya que de cara al público se define como un chico heterosexual, pero su forma de actuar cuando alguien cuestiona su sexualidad deja entrever que el personaje siente atracción hacia los hombres. Nate teme mostrarse abiertamente homosexual porque para él esto supondría la pérdida de masculinidad y una deshonra para su familia.

Imagen 6: Nate Jacobs



Fuente: vader.news (02/07/2022)

Por último, Glyn Davis (2004) asegura que en las *teen series* los personajes *queer* adoptan representaciones favorables para las personas LGBTQ+, porque buscan aportar modelos de conducta a los y las adolescentes que consumen este tipo de piezas audiovisuales. No obstante, *Euphoria* deja atrás la perfección en el desarrollo de sus personajes y opta por representaciones imperfectas en las que las personas *queer* no siempre actúan de forma correcta y cometen errores.

5.4. Diversidad en las dinámicas de pareja

A pesar de que autores como Aubrun y Grady (2000) afirman que los personajes de las *teen series* presentan una madurez emocional poco común a esas edades, *Euphoria* trata de hacer una representación realista de la adolescencia, por lo que cuenta con protagonistas complejas que afrontan las problemáticas concernientes a dicha etapa vital. Los personajes de *Euphoria* reflejan la búsqueda de una identidad propia y los conflictos interiores en los que ésta desemboca al no sentirse seguros/as de sí mismos/as, de sus acciones o de lo que les depara el futuro.

Aubrun y Grady (2000) también aseguran que los personajes adolescentes resuelven todo tipo de inconvenientes sin la ayuda de sus figuras paternas y que, en ocasiones, éstos llegan a sentir rechazo hacia ellas. Sin embargo, en *Euphoria* esta afirmación no se llega a cumplir ya que en diversas ocasiones las figuras paternas adoptan relevancia en la resolución de conflictos. Por ejemplo, cuando Cassie se queda embarazada, recurre a su madre, quien le brindará todo su apoyo y la acompañará a una clínica para cumplir su deseo de abortar (1x08). Elliot y Jules también recurren a la madre de Rue cuando empiezan a preocuparse por la recaída en las drogas de la protagonista y buscan ayudarla (2x05). Por el contrario, también hay personajes que presentan rechazo hacia su propia familia. Esta aversión es consecuencia de los traumas infantiles que acarrearán hasta el momento de los hechos. Es el caso de Nate Jacobs, quien desprecia a su padre Cal, ya que cuando tenía 11 años encontró una colección de grabaciones de contenido erótico que él mismo había grabado, en las que se podía ver a Cal mantener relaciones sexuales con chicos jóvenes y mujeres trans (1x02). Jules también repudia a su madre, porque cuando era pequeña trata de hablar con ella sobre su identidad de género y ésta decide ingresarla en un hospital psiquiátrico en contra de su voluntad (1x04).

Judit Fernández Huerga (2021) establece que una de las temáticas más recurrentes en las *teen series* es la creación de vínculos afectivos en la adolescencia. Puesto que todos los personajes de *Euphoria* se encuentran en una relación amorosa a excepción de Fez y Elliot, quienes presentan un interés amoroso con el que desean establecer un lazo, se corrobora la afirmación de la autora. Fernández Huerga (2021) también señala una desigualdad entre los personajes femeninos y los personajes masculinos en este ámbito. La autora considera que en la representación femenina el objetivo principal tiende a ser la búsqueda de respuesta afectiva en su entorno, mientras que, en la representación masculina al tratarse de personajes más complejos y desarrollados, el establecimiento de vínculos afectivos queda en segundo plano y se antepone otras metas. No obstante, en los objetivos de los personajes analizados, predomina el anhelo de respuesta afectiva indistintamente del género de éstos.

Euphoria presenta diferentes dinámicas de pareja. Por un lado, Rue y Jules muestran una relación llena de altibajos como consecuencia del estado físico y mental de la protagonista. Cuando Rue logra desprenderse de su adicción a las drogas, adopta un comportamiento obsesivo hacia Jules, que sentirá demasiada responsabilidad y acabará distanciándose sin dar ningún tipo de explicación a Rue. Sin embargo, en la *teen serie* no se romantizan esta situación, ni se ponen en valor los obstáculos por los que pasan los personajes (Emakunde, 2008). Además, en la relación siempre está presente el respeto entre iguales y cuando ambas toman conciencia de lo perjudicial que está siendo dicho vínculo amoroso, deciden ponerle fin y asegurar su bienestar. El final de esta relación supone una ruptura del mito de amor romántico, ya que los personajes no adoptan dinámicas de pareja basadas en el sacrificio en lugar de al crecimiento personal como aseguraba Emakunde (2008).

Asimismo, Maddy y Nate mantienen una relación intermitente marcada por la manipulación, el control y los celos. La inestabilidad de la pareja es consecuencia del carácter dominante de ambos, sin embargo, es Maddy quien afronta las peores consecuencias de la relación al haber desarrollado una dependencia emocional hacia Nate. A pesar de que éste justifica sus acciones bajo el pretexto de querer protegerla de otros chicos, lo hace porque le gusta tener su entorno bajo control. Lejos de la romantización con la que suelen ser tratadas las dinámicas de pareja abusivas en la ficción (Emakunde, 2008), *Euphoria* trata de representar la realidad en que se ven envueltas muchas adolescentes dejando de lado el mito de amor romántico. Esta relación empuja a Maddy en repetidas ocasiones a situaciones complicadas, una de ellas tiene lugar en una disputa en la que Nate pierde los papeles y acaba agrediendo físicamente (imágenes 7 y 8). Si bien los padres de la protagonista la obligan a denunciar a Nate por lo ocurrido, cuando la policía la interroga, ésta testifica que la persona que le agredió es un chico con el que tuvo un encuentro esporádico meses atrás. El motivo por el que lo hace es porque Nate así se lo pide y ella, a pesar de todo, quiere protegerlo. La relación llega a su fin cuando Nate considera que debe desvincularse por completo de Maddy para cortar los rumores que rodean a su persona y preservar su reputación.

Imagen 7: Maddy y Nate



Fuente: radionica.rocks (02/07/2022)

Imagen 8: Maddy



Fuente: univision.com (02/07/2022)

Coral Herrera (2020) afirma que los y las jóvenes no reciben una educación emocional de calidad y aceptan las dinámicas de pareja que perciben en su entorno como fuentes de información. Esta idea se ve reflejada en la relación que mantienen Cassie y McKay, en la cual adoptan características del amor romántico. Por un lado, Cassie considera imposible el establecimiento de una relación en la que sea tratada con respeto, ya que por miedo a estar sola tiende a enamorarse de chicos que presentan un interés meramente sexual hacia ella, por lo que todavía no ha podido conocer una dinámica de pareja sana. Por otro lado, en lo que a McKay respecta, su personalidad influenciada hace que los rumores acerca del pasado de Cassie le hagan dudar de su relación y ésta se vea debilitada. Finalmente, la falta de comunicación y responsabilidad afectiva provocan la ruptura de la pareja.

Finalmente, cabe mencionar que en las relaciones afectivo-sexuales heteronormativas de la *teen serie* se presenta una clara posición de poder en el personaje masculino frente al personaje femenino, como señala Fernández Huerga (2021) respecto a otras series. Sin embargo, esta dinámica cambia en la pareja conformada por Kat y Ethan, puesto que es ella quien establece los tiempos que han de tomarse para sentirse cómoda en ella y él respetuosamente los acepta. Ambos comparten una relación estable en la que predomina el respeto entre iguales, sin embargo, las inseguridades de Kat repercuten directamente en su noviazgo y por no hacer daño a Ethan, acaba poniéndole fin a su relación.

5.5. Libertad sexual y desarrollo de los encuentros sexuales

Keren Eyal, Dale Kunkel, Erica Biely y Keli Finnerty (2007) establecen que en la ficción los personajes tienen su primer encuentro sexual a una edad cada vez más temprana y que estos encuentros no siempre se producen en una relación de noviazgo. A pesar de que en *Euphoria*, muchos de los encuentros sexuales tienen lugar en una relación amorosa, ya que el establecimiento de vínculos afectivos es una temática recurrente en las *teen series*, son muchos los personajes que se muestran abiertos ante la idea de mantener relaciones fuera del compromiso: Maddy, Jules, Elliot, Cassie.

A pesar de que Elke Van Damme (2010) afirma que las adolescentes no verbalizan abiertamente las ganas de mantener relaciones sexuales por temor a ser percibidas como objetos sexuales, en *Euphoria* la mayoría de personajes femeninos son sexualmente activos y no sienten pudor a la hora de hablar abiertamente de su sexualidad. Sin embargo, Van Damme (2010) también asegura que los personajes femeninos suelen ser degradados como objetos sexuales por los arcos narrativos que les son otorgados. Con *Euphoria* es posible corroborar esta afirmación atendiendo a los personajes de Cassie y Kat, ya que ambas sufrirán la filtración de fotos y vídeos íntimos. Mientras que Cassie es consciente de los

rumores que giran en torno a su persona y acaba aceptando que siempre va a ser cosificada por los hombres, Kat trata de darle la vuelta a la situación y busca un falso empoderamiento en la hipersexualización. No obstante, en ambos casos la culpa recae en las personas que publican y comparten los vídeos. Los personajes femeninos son tratados con respeto en la narración y no son ridiculizados por vivir su sexualidad libremente.

A pesar de que autores como Paul Wright (2009) defienden que los personajes sexualmente activos pocas veces muestran preocupación hacia la posibilidad de padecer una enfermedad de transmisión sexual, personajes como Jules, en los diversos encuentros que tiene con hombres adultos que conoce a través de aplicaciones de citas, recurre al uso del preservativo. No obstante, en el resto de casos no se hace especial hincapié en el uso de métodos anticonceptivos. Cassie sufrirá un embarazo no deseado como consecuencia de ello. Ante lo ocurrido, la protagonista inicia un diálogo con McKay en el que le presenta las consecuencias de sus actos. Éste se asusta y opta por desentenderse de lo ocurrido. Por lo tanto, como Van Damme y Van Bauwel (2013) señalaban, son pocos los ejemplos de adolescentes (hombres) que manifiestan preocupaciones sobre el sexo seguro, ya que, ante las posibles consecuencias negativas que puedan ocasionar, optan por dejar que sean los personajes femeninos quienes las afronten.

Asimismo, cabe mencionar que en las relaciones heterosexuales se percibe una dominación masculina, en la que los adolescentes toman las riendas del encuentro sexual, mientras que las jóvenes adoptan una actitud más pasiva (Aubrey, 2004). Por ejemplo, Maddy suele ver pornografía ya que a pesar de no disfrutar viéndola, analiza los movimientos de las actrices y los reproduce en sus encuentros sexuales para satisfacer los deseos de su pareja. El único caso en el que no se reproduce esta dinámica es en la relación de Kat con Ethan, donde ella adopta un papel dominante.

5.6. Consumo de sustancias y consecuencias

En *Euphoria* el consumo de drogas y alcohol tiene mucha relevancia en la narración, llegando a ser una de las temáticas principales. En lo relativo al consumo de drogas, destacan los personajes de Rue y Elliot ya que ambos están inversos en una drogadicción. En el caso de Rue, el consumo de sustancias está ligado a la búsqueda de relajación e inhibición, ya que cuando el personaje tiene que afrontar la pérdida de su padre y el empeoramiento de su salud mental, se refugia en un consumo ocasional que acaba desembocando en una drogodependencia. A lo largo de la serie, la protagonista logra estar ebria en diversas ocasiones. Sin embargo, en las recaídas acaba conociendo la cara más amarga de este tipo de prácticas (imagen 10): desde una sobredosis que tiene lugar antes de los hechos de la

narración, hasta la pérdida de amistades, el empeoramiento de su salud tanto física como mental, la pérdida de libido, las pérdidas de control y la entrada en el narcotráfico. En el caso de Elliot, no se presentan las consecuencias de una forma tan clara. Sin embargo, el consumo de sustancias nocivas nunca es representado como un acto que genere bienestar al personaje.

Imagen 10: Rue



Fuente: latimes.com (02/07/2022)

Maddy consume sustancias ocasionalmente, por lo que presenta un consumo moderado que suele ser motivado por la búsqueda de socialización o inhibición. Hay una ocasión en la que el personaje tras haber tenido una discusión con su pareja, se reúne con Cassie y consumen MDMA juntas, lo que provoca que ambas pierdan el control. Mientras que Maddy adopta una actitud agresiva que acaba desembocando en una disputa con los padres de su pareja, Cassie adopta una actitud promiscua y vulnerable que desemboca en una infidelidad. Cassie tiende a recurrir al alcohol y las drogas para hacer frente a sus emociones. Esto probablemente se deba a que, en su infancia, la protagonista veía que cada vez que sus padres presentaban problemas en el matrimonio, se refugiaban en el consumo de sustancias como mecanismo de inhibición. En una ocasión, Cassie se excede en la ingesta de alcohol para afrontar los altibajos de su relación y acaba vomitando. En el caso de Jules, a pesar de que la mayoría de las veces la ingesta de alcohol está ligada al divertimento, hay una ocasión en la que el personaje también se excede para tratar de inhibirse y poder lidiar con los problemas de su

relación con Rue, sin embargo, en esta ocasión no habrá consecuencias perjudiciales para el personaje. Jules también prueba las drogas estando con Rue con la intención de experimentar nuevas sensaciones, este consumo tampoco le produce consecuencias negativas ya que no vuelve a repetirse.

Tanto Nate como McKay son personas atléticas que quieren dedicarse al fútbol de manera profesional, por lo tanto, no suelen consumir sustancias que perjudiquen a su forma física. En el caso de Nate, se presenta un consumo que únicamente tiene lugar en fiestas y reuniones sociales. Nate bebe por diversión y no experimenta consecuencias negativas. Asimismo, en el caso de McKay, cuando éste empieza el curso universitario acude a numerosas fiestas en las que bebe alcohol para conseguir habilidades sociales e integrarse en su nuevo grupo de amigos. En ambos casos, la ingesta de bebidas alcohólicas es moderada, por lo que los personajes no experimentan efectos negativos. Kat presenta un consumo de bebidas alcohólicas similar, que tiene lugar en fiestas o situaciones en las que la protagonista necesita perder la vergüenza para atreverse a hacer algo.

En *Euphoria* el consumo de tabaco podría entenderse como una forma de potenciar los rasgos de personalidad de los y las personajes a través de un elemento físico. En el caso de Elliot y Jules, este consumo está ligado al carácter rebelde que acompaña la búsqueda de nuevas experiencias y sensaciones. En el caso de Fez, la acción de fumar podría percibirse como una manera de potenciar su masculinidad en un entorno hostil. Finalmente, en el caso de Kat, el personaje fuma para impresionar a los chicos que la perciben como una adolescente inocente, dulce y sensible.

Para concluir, cabe mencionar que es posible percibir un patrón en los hábitos de consumo de los personajes masculinos y los personajes femeninos. Mientras los masculinos presentan un consumo social, los femeninos presentan un consumo ligado a la búsqueda de inhibición. Además, los hombres no sufren consecuencias negativas al presentar un consumo moderado, mientras que las chicas acarrearán consecuencias negativas como consecuencia de sus actos.

6. Conclusiones:

Tras analizar los personajes de la serie de ficción *Euphoria*, es posible llegar a una serie de conclusiones. Por un lado, cabe destacar el notorio protagonismo femenino que presenta *Euphoria*. Los personajes femeninos tienen mucho peso en la narración y afrontan numerosos inconvenientes propios de la adolescencia. Además, las acciones que recaen sobre estos personajes no se fundamentan en tramas paralelas de personajes masculinos. No obstante, los personajes masculinos también resultan relevantes ya que tienen un desarrollo personal que ayuda a comprender dicha etapa vital. A pesar de que los personajes femeninos (a excepción de Rue) cumplen con las características físicas arraigadas a la feminidad hegemónica, los rasgos de personalidad de éstas rompen con lo establecido. Mientras que los personajes masculinos se caracterizan por tener un temperamento flemático, los personajes femeninos presentan un temperamento fuerte y colérico que destaca frente a la delicada y pulida presencia física que presentan. En el caso de Cassie y Nate, la serie recurre a arquetipos de género extremos que ponen de manifiesto la problemática concerniente a las representaciones idealistas de la adolescencia, mientras que en el caso de Rue y Fezco, la serie presenta personajes que rompen con la hegemonía de género y dan paso a nuevas formas de entender la feminidad y la masculinidad en la ficción adolescente. Atendiendo a la expresión de género, también resulta relevante mencionar la evolución del personaje de Jules. A pesar de que en la primera temporada el personaje reproduce una identidad normativa que atiende al modelo hegemónico de feminidad para reafirmar su identidad de género, en la segunda temporada adopta una expresión de género andrógina que rompe con la representación tradicional de los personajes trans.

Euphoria cuenta con diversos personajes LGBTQ+ y contempla segmentos del colectivo que tradicionalmente han sido invisibilizados por las *teen series* (como la bisexualidad y la transexualidad), otorgándoles narraciones basadas en problemáticas que van más allá de su propia identidad de género o sexualidad. Esto se debe a que *Euphoria* busca integrar la diversidad en su narración sin provocar distanciamientos entre personajes *queer* y personajes cisheteronormativos. La serie tiene como objetivo proporcionar representaciones realistas de la adolescencia en lugar de tratar de aportar modelos a seguir al público adolescente, es por ello por lo que presenta personajes LGBTQ+ imperfectos.

En lo relativo al establecimiento de vínculos afectivos cabe mencionar que, a diferencia de otras *teen series*, tanto los personajes masculinos como los personajes femeninos presentan un anhelo de respuesta afectiva en su entorno. Es decir, pese a que tradicionalmente el objetivo principal de los personajes femeninos ha sido el establecimiento de relaciones estables, mientras que en el caso de los personajes masculinos este objetivo se quedaba en

un segundo plano, *Euphoria* rompe con esta idea agregando en su narración personajes como Fez y Elliot, que tienen intereses amorosos y buscan iniciar una relación que les genere bienestar. En *Euphoria* la mayoría de los personajes se encuentran en una relación amorosa, por lo que es posible percibir diferentes dinámicas de pareja. Mientras que en las relaciones heterosexuales se percibe una clara dominación masculina y una dependencia emocional femenina que ponen en valor el mito de amor romántico, en la única relación sáfica presente en la serie, es posible percibir un respeto entre iguales que rompe con el mito. Por un lado, Maddy y Nate mantienen una relación intermitente marcada por la manipulación y los celos, no obstante, lejos de la romantización con la que suelen ser tratadas las dinámicas de pareja abusivas, *Euphoria* opta por mostrar la realidad en la que se ven inmersas numerosas adolescentes a través del personaje de Maddy Pérez. En el caso de Cassie y McKay, la dinámica de pareja sigue el mito de amor romántico y pone en manifiesto los problemas que acarrearán la falta de comunicación en una relación y la falta de educación socio-afectiva. Por otro lado, la relación conformada por Rue y Jules, a pesar de afrontar numerosos altibajos tiene un desenlace positivo, ya que la ruptura de esta relación supone la ruptura del mito de amor romántico al anteponer el desarrollo personal de las protagonistas frente al desarrollo de una relación perjudicial para ambas.

En lo que a relaciones sexuales respecta, pese a que en la mayoría de *teen series* es posible percibir una diferenciación entre hombres y mujeres en el ámbito sexual, siendo éstas quienes viven su sexualidad de forma restrictiva, en *Euphoria* la mayoría de personajes femeninos son sexualmente activos y no sienten pudor en hablar abiertamente de su sexualidad. *Euphoria* opta por presentar personajes sexualmente liberados que mantienen encuentros sexuales tanto dentro como fuera de las relaciones amorosas. Generalmente, los personajes femeninos no sufren ningún tipo de degradación por vivir su sexualidad libremente, no obstante, en la narración se presentan problemáticas concernientes a la filtración de material íntimo de algunas de las protagonistas. *Euphoria* presentará esta problemática tan actual desde la perspectiva de las víctimas, por lo que la culpa recaerá en las personas que difunden las fotografías y vídeos. Los personajes masculinos no experimentan consecuencias negativas tras mantener relaciones sexuales, sin embargo, a través de personajes femeninos como Cassie, Kat y Jules, se presentan algunos de los riesgos que pueden provocar la búsqueda de validación externa y empoderamiento a través de la hipersexualización del propio cuerpo y la práctica de relaciones sexuales sin métodos anticonceptivos. Además, cabe mencionar que al igual que en las dinámicas de pareja, en los encuentros sexuales cisheteronormativos es posible percibir una sumisión femenina.

Atendiendo al consumo de sustancias que presentan los personajes de la *teen serie*, es posible concluir que hay un patrón de comportamiento que rompe con los estereotipos de

género presentes en la ficción. Mientras que el consumo de alcohol y drogas en los personajes masculinos tiende a ser normalizado, en *Euphoria*, son los personajes femeninos quienes recurren a la ingesta de alcohol y drogas con mayor frecuencia. En el caso de los personajes masculinos, suele tratarse de un consumo social, mientras que en el caso de los personajes femeninos dicho consumo suele estar motivado por la búsqueda de inhibición y relajación. Generalmente, son las adolescentes quienes sufren la cara más amarga de este tipo de prácticas: desde pérdidas de control, hasta drogodependencias, empeoramiento de la salud física y mental y pérdida de libido.

A pesar de que se hayan realizado numerosas investigaciones acerca de las *teen series*, gran parte de éstas tienden a estar centradas en un único aspecto de los estudiados en este trabajo, aportando así un análisis exhaustivo de una de las temáticas principales, pero no de la serie en su totalidad. Se pueden citar al respecto los trabajos de Donstrup (2022) sobre sexualidad y consumo de estupefacientes en las *teen series*, de Fernández Hurga (2021) sobre amor romántico, y de Martínez León (2020) sobre la construcción de identidades de género. Puesto que este trabajo tiene como finalidad realizar el análisis de la serie adolescente *Euphoria* desde una perspectiva de género, se le ha otorgado la misma importancia a cada una de las temáticas presentes en este tipo de piezas audiovisuales.

Asimismo, cabe mencionar que, tal y como se ha señalado previamente, uno de los objetivos de las *teen series* es alcanzar una representación realista y justa de la adolescencia (Villareal, 2008). Para ello, se toma como referencia una sociedad cambiante, por lo que muchos de los resultados obtenidos en investigaciones pasadas, como por ejemplo en la de García-Mina (2003) sobre desarrollo del género en la feminidad y la masculinidad, en la actualidad quedan obsoletos. Al seleccionar como objeto de estudio una serie de actualidad como *Euphoria*, se busca obtener unos resultados que ayuden a comprender la posición en la que se encuentran las *teen series* a día de hoy. Además, gran parte de las investigaciones que tienen como objeto analizar una *teen serie* concreta, optan por seleccionar piezas fácilmente criticables por su errada representación, dejando pasar interesantes análisis de series que presentan representaciones novedosas y positivas para los adolescentes, es el caso del trabajo de Carrillo Montoya (2019) en el que analiza las series televisivas *Compañeros*, *Física o química* y *Élite*.

Cabe señalar también que aquellas investigaciones enfocadas en el análisis de *Euphoria*, al tratarse de una serie con una estética muy marcada y llamativa, ocasionalmente se centran en aspectos meramente técnicos o superficiales, sin otorgar relevancia a la complejidad de sus personajes, los cuales resultan relevantes desde una perspectiva de género como se ha

podido contemplar a lo largo del trabajo. Este es el caso del trabajo de Gervacio Castilla (2020) sobre la representación de la problemática adolescente en la serie *Euphoria* a través de los elementos de la dirección de fotografía.

Si bien el presente trabajo supera las limitaciones citadas, también presenta otras al estar enfocado en una serie inacabada. A pesar de que *Euphoria* ha confirmado la publicación de una tercera temporada en la que muchas de las tramas llegarán a su fin, por el momento, hay algunos aspectos en los que solamente es posible especular acerca de su desenlace (como en el caso de la sexualidad de Nate).

Asimismo, a raíz de este trabajo es posible plantear nuevas preguntas e investigaciones. Dado que *Euphoria* ha sido una serie alabada tanto por la crítica, como por el público adolescente, sería interesante conocer si ésta ha supuesto un punto de inflexión en la creación de otras *teen series*. Es decir, saber si *Euphoria* ha supuesto el comienzo de una nueva era cinematográfica cada vez más inclusiva y realista, o, por el contrario, ha sido un caso aislado y las *teen series* han seguido plasmando las mismas ideas que antaño. También podría resultar interesante realizar una comparativa entre la evolución de las *teen series* estadounidenses y las *teen series* españolas en la búsqueda de representaciones realistas.

Bibliografía:

Abela, J. A. (2002). Las técnicas de análisis de contenido: una revisión actualizada. *Fundación Centro Estudios Andaluces, Universidad de Granada*, 10(2), 1-34.

Aignerren, M. (1999). Análisis de contenido. Una introducción. *La Sociología en sus escenarios*, 3, 1-52

Albelda, J. S. (2011). Las nuevas masculinidades. Los hombres frente al cambio en las mujeres. *Prisma social*, 7:220-247.

Alvarado, D. M. N. (2010). Orientación sexual, identidad y expresión de género en el Sistema Interamericano. *Agenda internacional*, 17(28): 153-175.

Aubrey, J. S. (2004). Sex and punishment: An examination of sexual consequences and the sexual double standard in teen programming. *Sex roles*, 50 (7): 505-514.

Blanco Zamora, P., Palacios Ajuria, L., & Sirvent Ruiz, C. (2002). *I Simposium Nacional sobre Adicción en la Mujer*. Madrid: Instituto de la Mujer (Ministerio de Trabajo y Asuntos Sociales).

Carrillo Montoya, M. (2019). *Drama teenager en las series de mainstream: análisis de la narrativa audiovisual española. (Casos: Compañeros, Física o química y Élite)*. [Trabajo Fin de Grado Inédito, Universidad de Sevilla] España.

Coll-Planas, G., y Missé, M. (2014). "Me gustaría ser militar": Reproducción de la masculinidad hegemónica en la patologización de la transexualidad. *Prisma Social*, 13: 407-432.

Coll-Planas, G., y Missé, M. (2015). La identidad en disputa. Conflictos alrededor de la construcción de la transexualidad. *Papers: revista de sociologia*, 100(1), 0035-52.

Donstrup, M. (2022). Sexo, drogas y series de adolescentes: análisis de las actitudes sociales de los adolescentes en las series televisivas. *index.comunicación*, 12(1): 261-284.
<https://doi.org/10.33732/ixc/12/01Sexodr>

Bergara, A., Riviere, J., & Bacete, R. (2008). *Los hombres, la igualdad y las nuevas masculinidades*. Vitoria-Gasteiz: Emakunde-Instituto Vasco de la Mujer.

Eyal, K., Kunkel, D., Biely, E. N. & Finnerty, K. L. (2007). Sexual socialization messages on television programs most popular among teens. *Journal of Broadcasting & Electronic Media*, 51(2): 316-336.

Fedele, M., & García-Muñoz, N. (2010). El consumo adolescente de la ficción seriada. *Vivat Academia. Revista de Comunicación*, 111, 47-64. <https://doi.org/10.15178/va.2010.111.47-64>

Fernández Huerga, J. (2021). *Amor romántico y cine: retrato de una desigualdad entre géneros* [Trabajo Fin de Grado, Universidad de Valladolid]. Repositorio de la Universidad de Valladolid.

Galán Fajardo, H. G. (2007). Fundamentos básicos en la construcción del personaje para medios audiovisuales. *Enlaces: revista del CES Felipe II*, 7:9.

Galarza Suárez, G. A. (2021). *La percepción de los adolescentes en relación a los personajes de las series: Elite, Sex Education y Euphoria* [Trabajo Fin de Grado, Universidad Peruana de Ciencias Aplicadas]. Repositorio de la UPC.

García-Mina, A. (2003). *Desarrollo del género en la feminidad y la masculinidad*. Madrid: Narcea.

Gastón, F. J. T. (2011). La mujer fatal. *Verba Hispanica*, 19(1): 89-100.

Gervacio Castilla, A. M. (2020). *La representación de la problemática adolescente en la serie Euphoria a través de los elementos de la dirección de fotografía* [Trabajo Fin de Grado, Universidad Peruana de Ciencias Aplicadas]. Repositorio de la UPC.

Guerrero Mondaca, J. E. (2010). *Varones, consumo de drogas y constitución de la masculinidad* [Tesis doctoral, Universidad Autónoma de Baja California]. Repositorio de la UABC.

Gusterud, S. H. (2021). *Teen identities in 'Euphoria' and 'Sex Education'. How do 'Euphoria' and 'Sex Education' represent teen identity?* [Master's thesis, University of Oslo].

Herrera, C. D. (2018). Investigación cualitativa y análisis de contenido temático. Orientación intelectual de revista Universum. *Revista general de información y documentación*, 28 (1):119-142.

Herrera, C. (2020). *Cómo disfrutar del amor. Herramientas feministas para transformar el mito del amor romántico*. Barcelona: Ediciones B.

Hundley, H. L. (1995). The Naturalization of Beer in Cheers, en *Journal of Broadcast and Electronic Media*, 39 (3), 350–359. <https://doi.org/10.1080/08838159509364311>

Killermann, S. (2017). Genderbread Person v4. 0: A teaching tool for breaking the big concept of gender down into bite-sized, digestible pieces. *The Genderbread Person*. Austin. Disponible en: <https://www.genderbread.org/resource/genderbread-person-v4-0> [consulta: 31/07/2022]

Lacalle, C., Gómez, B. & Hidalgo, T. (2021). Historia de las teen series en España: evolución y características. *Comunicación y Sociedad*, 1-22. <https://doi.org/10.32870/cys.v2021.7979>

Martín, I. S. L. (2016). ¿Cómo abordar la construcción de los personajes creados para ficción? Una herramienta para el análisis desde una perspectiva narrativa y de género. *Comunicación, Periodismo y Género. Una mirada desde Iberoamérica*, 277-303.

Martínez León, P. (2020). La construcción de identidades de género en la ficción audiovisual y sus implicaciones educativas. *Área Abierta*, 20(3):317-333.

Masanet, M.J., Ventura, R., & Ballesté, E. (2022). Beyond the "Trans Fact"? Trans Representation in the Teen Series Euphoria: Complexity, Recognition, and Comfort. *Social Inclusion*, 10(2), 1–13. <https://doi.org/10.17645/si.v10i2.4926>

Meyer, M. D. & Wood, M. M. (2013). Sexuality and teen television: Emerging adults respond to representations of queer identity on Glee. *Sexuality & Culture*, 17 (3): 434-448.

Noguero, F. L. (2002). El análisis de contenido como método de investigación. *En-clave pedagógica*, 4, 167-180.

Pais de Lacerda, A. (2005). Educación médica: la adicción y el cine (Drogas y juego como búsqueda de la felicidad). *Revista de medicina y cine*, 1(4): 95-102.

Pardo, A. (1998). Cine y sociedad en David Puttnam. *Communication & Society*, 11(2): 53-90.

Pereyra, J. P. N. (2019). Masculinidad tóxica [Entrada en un blog]. *La Perra Letra Blog*. <https://laperraletrablog.wordpress.com/2019/02/18/masculinidad-toxica/>

Ramírez-Alvarado, M. D. M., Ballesteros-Aguayo, L. & Tornay-Márquez, M. C. (2021). Ruptura con la heteronormatividad predominante: construcción de personajes jóvenes en las series de ficción televisiva. *Ámbitos: revista internacional de comunicación*, 52, 192-203.

Rey Reñones, C., Valdivieso Lopez, E. y Arijaa, V. (2012). Publicidad encubierta de tabaco en series de producción española, en *Atención Primaria*, 44 (10), 573-575.

Solomon, H. E. & Kurtz-Costes, B. (2018). Media's influence on perceptions of trans women. *Sexuality Research and Social Policy*, 15 (1): 34-47.

Van Damme, E. (2010). Gender and sexual scripts in popular US teen series: A study on the gendered discourses in *One Tree Hill* and *Gossip Girl*. *Catalan journal of communication & cultural studies*, 2 (1): 77-92.

Van Damme, E. & Van Bauwel, S. (2013). Sex as spectacle: An overview of gender and sexual scripts in teen series popular with Flemish teenagers. *Journal of Children and Media*, 7 (2): 170-185.

Villarreal, H. (2008). Imágenes de la rebeldía massmediática. *F@ro: revista teórica del Departamento de Ciencias de la Comunicación*, 7, 1-5.

Anexos

Análisis de los personajes

1. Rue Bennett.

Rue Bennett es la protagonista de la primera y segunda temporada de *Euphoria*. A través de la interpretación de Zendaya, se presenta la historia de una adolescente de 17 años que regresa a casa tras haber pasado el verano ingresada en un centro de rehabilitación para tratar su drogadicción.

En el primer capítulo de la serie, Rue cuenta que en su infancia fue diagnosticada con trastorno obsesivo-compulsivo, trastorno por déficit de atención e hiperactividad y trastorno de ansiedad generalizada. Lo que le conduciría a una incapacidad de concentración, ataques de ansiedad persistentes y episodios depresivos constantes. Cuando la protagonista tiene 11 años, su padre cae enfermo de cáncer y ella tiene que cuidar de él mientras su madre trabaja. A los 13 años, Rue prueba por primera vez uno de los medicamentos de su padre (el oxycontin) y experimenta una inhibición que le permite olvidar por momentos los síntomas de su mala salud mental. Esta práctica comienza a hacerse cada vez más habitual, pero no es hasta el momento de la muerte de su padre a los 13 años, cuando la protagonista se aferra por completo a las drogas como mecanismo de supervivencia. Los eventos que se narran en *Euphoria* transcurren dos meses después de que Rue sufriera una sobredosis.

Imagen 11: Rue Bennett



Fuente: bolavip.com (21/06/2022)

Dimensión física:

- **Edad:** 17 años (adolescencia).
- **Sexo:** Mujer.
- **Aspecto físico:** Rue es una joven de tez morena, ojos marrones oscuros y cabello castaño y rizado ya que es una joven mestiza que proviene de una familia conformada por una mujer negra y un hombre blanco. El personaje es de complexión delgada, característica que se ve potenciada por su altura. Generalmente viste prendas holgadas y sigue un estilo cómodo y despreocupado.
- **Expresión de género:** Rue rompe con las tradicionales características físicas asociadas a la feminidad. La protagonista no lleva ropa que potencie su figura ya que le hace sentir incómoda y se maquilla únicamente en ocasiones especiales. No le otorga especial importancia a la forma en la que es percibida y viste como ella quiere (llevando muchas veces la característica chaqueta granate de su padre). Con la llegada de Jules a la ciudad, se percibiría un ligero cambio en su estilo ya que encontrará una motivación para preocuparse por su imagen a diario.

Dimensión psicológica:

- **Temperamento:** Rue tiene un temperamento melancólico. Es decir, es una persona sensible y emocional que trata de esconder sus emociones. En ocasiones oculta sus recaídas mintiendo a sus familiares y amigos, lo que provocará que el personaje se sienta culpable y experimente frecuentes remordimientos de conciencia por estar provocándoles tanto dolor. No obstante, su inestabilidad provoca compasión en personajes como Jules y Fezco, que harán todo lo posible por asegurar su bienestar.
- **Expresión de género:** Rue rompe con algunas de las características psicológicas arraigadas a la feminidad. La protagonista se expresa a través de la ironía, un recurso que en ocasiones provoca desconcierto en el resto de personajes. A pesar de que Rue es una persona introvertida y en ocasiones parece mostrar un carácter frágil y vulnerable, es una mujer fuerte y decidida que no duda en enfrentarse a Nate Jacobs (considerado uno de los personajes más fuertes) para defender a Jules (1x08).
- **Conflictos internos:** Los conflictos que el personaje afronta están derivados de sus problemas de salud mental, el duelo de la pérdida de su figura paterna y el desarrollo de una drogodependencia. Sin embargo, podemos diferenciarlos tanto en conflictos internos como en conflictos de situación. Por un lado, Rue es consciente de que sus acciones están repercutiendo negativamente a las personas que se preocupan por ella, por lo que lucha por encontrar estabilidad en su vida para poder sentirse segura

de sí misma, de sus acciones y de lo que quiere (conflicto interno). Por otro lado, su drogadicción le lleva a cometer actos que le ponen en situaciones muy comprometidas (conflicto de situación) como tener que huir de la policía (2x05) o escapar de una peligrosa narcotraficante por no poder pagar sus deudas (2x06).

- **Objetivos/Metas:** El deseo básico de Rue es sentirse aceptada en su totalidad, a pesar de las circunstancias que rodean a su persona. Es decir, el objetivo principal del personaje es la búsqueda de respuesta afectiva. Sin embargo, cuando Rue conoce a Jules, surge un nuevo objetivo basado en la búsqueda de nuevas experiencias. Jules impulsará un cambio (a priori favorable) para Rue, haciéndole sentir la necesidad de poner orden en su vida para poder establecer una relación sana y estable, por lo que buscará nuevos roles, nuevas responsabilidades y nuevas situaciones.

Dimensión social:

- **Clase social:** Media.
- **Orientación sexual:** Bisexual.
- **Estado civil:** En la primera temporada Rue conoce a Jules y establece una relación. Sin embargo, son muchos los altibajos por los que pasan y Jules decide ponerle fin por el bien de ambas. En la segunda temporada se reencuentran y deciden darse una segunda oportunidad, pero en esta ocasión será Rue quien anteponga su bienestar y decida dejar marchar a Jules.
- **Estabilidad en las relaciones:** Rue presenta inestabilidad en sus relaciones. La protagonista es incapaz de establecer vínculos sanos debido a su estado físico y mental. Cuando era una niña, el mayor apoyo de Rue era su padre con quien mantenía una relación sana y estable. Cuando éste fallece trata de buscar esa figura paterna en su entorno, pero no la encuentra y empieza a refugiarse en las drogas. Esto ocasiona consecuencias negativas en la relación con su madre y su hermana, ya que a pesar de que ellas le brindan todo su apoyo, sus constantes pérdidas de control y mentiras provocan numerosas disputas. El consumo de sustancias se solventa con la llegada de Jules, ya que ésta le pide que se rehabilite para poder mantener una relación sana. Sin embargo, cuando Rue logra desprenderse de su adicción a las drogas, adopta un comportamiento obsesivo hacia Jules, que sentirá demasiada responsabilidad y acabará distanciándose de ella hasta acabar provocando la ruptura de la relación. Con las únicas personas con las que mantiene relaciones mínimamente estables son aquellas que comprenden su situación: Fez, Ali y Elliot. A pesar de lo paradójico que resulta el hecho de que Fez, un traficante de drogas, sea el mejor amigo de Rue, mantienen un vínculo afectivo que le provoca bienestar a la protagonista. Fez no teme

en expresarle a Rue lo que piensa acerca de sus acciones y trata de ayudarla sin ningún tipo de paternalismo. Por ejemplo, echándole de su casa cuando ésta le ruega que le venda alguna droga (1x03). Mantienen una amistad muy honesta en la que ambos hablan abiertamente sobre sus preocupaciones y a pesar de que en ocasiones pueden llegar a discutir, siempre se tienen el uno al otro. Otro personaje al que ha de hacerse referencia es Ali, un hombre de mediana edad que conoce en una de las sesiones de rehabilitación a las que la protagonista acude. A pesar de que Rue en ocasiones se muestra molesta por la intromisión de Ali en su vida, lo percibe como una figura paterna que trata de ayudarla. Por lo que a pesar de que en ocasiones puedan llegar a discutir, con él crea un vínculo lo suficientemente fuerte como para reconciliarse pidiéndole perdón y aceptando sus errores. En la segunda temporada conoce a Elliot y pronto establecerán una relación de amistad. Sin embargo, en esta ocasión la estabilidad que se presenta no es consecuencia de la preocupación de éste hacia la protagonista, sino que se debe a que este personaje también presenta una drogadicción, por lo que ambos se entienden bien, pero se perjudican mutuamente. La relación con Elliot se romperá cuando éste le cuente a Jules que Rue ha recaído y juntos acudan a la madre de ésta para pedir ayuda (2x05).

- **Relaciones sexuales:** En una escena, Rue menciona que su primera relación sexual fue con un chico, pero que fue insatisfactoria para ella ya que lo había hecho bajo los efectos de las drogas y el alcohol. En cambio, en la narración únicamente se muestra a la protagonista mantener relaciones sáficas. Como se ha mencionado anteriormente, Rue inicia una relación con Jules, por lo que las relaciones sexuales se dan en un contexto de noviazgo. En su primer encuentro, Rue se muestra nerviosa al tratarse de la primera vez que está con una mujer, pero la relación resulta placentera y provoca que la pareja se sienta más unida. Esta situación cambia cuando Rue tiene una recaída en la segunda temporada y vuelve a consumir diversas sustancias. Este consumo hará que la protagonista pierda el apetito sexual y la relación con Jules se vea perjudicada. En una escena, Jules y Elliot mantienen una conversación en la que ésta se muestra insegura al sentir que Rue ha perdido el interés hacia ella porque finge cuando mantienen relaciones sexuales (2x04).
- **Consumo de sustancias:** Rue presenta un consumo de drogas rutinario. El motivo por el que la protagonista las consume es por la búsqueda de inhibición y relajación. Sin embargo, esto provocará graves consecuencias: desde una sobredosis que tiene lugar antes de los hechos, hasta la pérdida de amigos; el empeoramiento de su salud física y mental; la pérdida de libido y, por tanto, del apetito sexual; la pérdida de control; la entrada en el narcotráfico, etc.

2. Jules Vaughn.

Jules Vaughn es uno de los personajes principales de la primera y segunda temporada de *Euphoria*. Hunter Schafer es la actriz encargada de dar vida al personaje de Jules, una chica trans que acaba de llegar a la ciudad y que rápidamente captará la atención de la protagonista Rue Bennett.

La infancia de Jules fue complicada. Cuando ésta tenía alrededor de siete u ocho años, empieza a lidiar con episodios de depresión y autolesiones a raíz de su disforia de género. Cuando Jules finalmente logra ponerle palabras a lo que está experimentando y habla con su madre abiertamente sobre su identidad de género, ésta decide llevarla a un hospital psiquiátrico en contra de su voluntad. Cuando Jules cumple 13 años y logra recuperarse de los episodios depresivos, comienza su transición.

La relación que mantenía con su madre nunca fue buena, ya que Amy tenía un problema con el consumo de alcohol y drogas. Sin embargo, fue la decisión de ingresarla en un centro psiquiátrico lo que rompería por completo la relación entre ellas. Será entonces el padre de Jules quien le brinde su apoyo durante su transición tras renunciar a su trabajo para centrarse por completo en ella. En ese momento Jules cambia de ciudad y conoce a Rue.

Imagen 12: Jules Vaughn



Fuente: [elle.com.au](https://www.elle.com.au) (21/06/2022)

Dimensión física:

- **Edad:** 17 años (adolescencia).
- **Sexo:** Mujer.
- **Aspecto físico:** Jules es una joven de tez pálida, cabello rubio y ojos azules. La protagonista le otorga mucha importancia a la forma en la que es percibida, por lo que siempre mostrará una imagen muy cuidada y femenina. Cuando Jules experimenta cambios en su vida tiende a representarlos a través de su estilo, pero siempre manteniendo su esencia.
- **Expresión de género:** Jules cumple con las características físicas arraigadas a la feminidad. No obstante, a pesar de que su expresión de género siempre sea femenina, la estética que el personaje presenta sufrirá grandes cambios a lo largo de la serie. En la primera temporada, la forma de vestir de Jules se caracteriza por el uso de prendas como faldas y vestidos que potencian su figura. Además, la protagonista siempre viste con tonos pastel y en ocasiones tiñe su pelo de colores poco comunes, como el rosa. Su apariencia física se ve potenciada a través de maquillajes extravagantes y artísticos que dejan ver su original personalidad. Sin embargo, la segunda temporada tiene lugar cuando Jules regresa de Nueva York, dónde ha evolucionado personalmente. La protagonista presenta un estilo más calmado e incluye en su vestimenta prendas como pantalones y tops que muestran menos su cuerpo. Este cambio puede percibirse como que en el intervalo de tiempo que transcurre entre la primera y la segunda temporada, Jules empieza a comprender que a pesar de ser una mujer trans, no es necesario que siga una estética estrictamente femenina para reafirmar su identidad de género.

Dimensión psicológica:

- **Temperamento:** A pesar de que Jules podría parecer una adolescente alegre, cariñosa y segura de sí misma, su temperamento es melancólico. La protagonista es una persona sensible y fácil de herir. A menudo oculta las emociones negativas disfrazándolas con una falsa euforia.
- **Expresión de género:** Jules adopta características psicológicas ligadas a la feminidad. La protagonista tiende a mostrarse dulce, inocente e ingenua frente a los demás. Estos rasgos de personalidad se ven potenciados cuando interactúa con hombres. No obstante, es una persona valiente, atrevida y espontánea.
- **Conflictos internos:** La protagonista presenta un conflicto interior como consecuencia de la inseguridad derivada de su identidad de género. A pesar de que

siempre ha tenido clara su identidad, el rechazo de su madre al comunicarle cómo se sentía y el consiguiente ingreso en un centro psiquiátrico, provocará que la protagonista se sienta insegura sobre la forma en la que es percibida por su entorno.

- **Objetivos/Metas:** Jules tiene un carácter aventurero y curioso por lo que uno de sus objetivos será descubrir nuevos lugares, establecer nuevas relaciones y experimentar nuevas situaciones y roles. Esta búsqueda de nuevas experiencias podría ser la consecuencia directa de haber perdido varios años de su vida ingresada en un centro psiquiátrico. Jules también tiene como meta alcanzar el reconocimiento de su identidad por parte de los demás. Ella quiere ser aceptada como persona en su totalidad, sin importar su sexo biológico.

Dimensión social:

- **Clase social:** Media.
- **Orientación sexual:** Bisexual.
- **Estado civil:** En la primera temporada Jules conoce a Rue y establece una relación. Sin embargo, son muchos los altibajos por los que pasan y decide ponerle fin por el bien de ambas. En la segunda temporada se reencuentran y deciden darse una segunda oportunidad, pero en esta ocasión será Rue quien anteponga su bienestar y decida dejar marchar a Jules.
- **Estabilidad en las relaciones:** A pesar de los altibajos emocionales por los que pasa el personaje, generalmente es capaz de mantener estabilidad en sus relaciones. Jules mantiene vínculos sanos con su padre y sus amigas, sin embargo, con Rue es incapaz de preservar la estabilidad. La relación que mantienen es complicada, ya que cuando Rue deja atrás su adicción a las drogas, desarrolla una adicción a la compañía de Jules. El personaje siente demasiada responsabilidad, pero es incapaz de transmitirle a Rue cómo se siente por miedo a la reacción de ésta. Esto provocará una dinámica de pareja perjudicial para ambas ya que Jules empezará a mostrarse distante y Rue no comprenderá el motivo.
- **Relaciones sexuales:** Jules es una persona sexualmente activa y no siente pudor en hablar de ello. La protagonista no necesita estar en una relación amorosa para mantener relaciones sexuales y se muestra abierta a probar cosas nuevas. En la serie se ve a la protagonista tener encuentros con hombres adultos que conoce a través de aplicaciones de citas. Jules se sincera con una de sus amigas y le cuenta que el motivo por el que lo hace es para reafirmar su feminidad (1x07). Jules considera que, si es capaz de conquistar a los chicos, es capaz de conquistar la feminidad. No

obstante, éstos la ven como un mero pasatiempo y generalmente se sienten atraídos hacia ella por el existente fetichismo que rodea a las mujeres trans.

Jules también mantiene relaciones sexuales con Rue. Al ser la primera relación sáfica de su pareja, Jules trata de hacerla sentir cómoda. El encuentro se desarrolla de forma positiva y les hace sentirse más unidas. Los problemas llegan cuando Rue tiene una recaída en su adicción y pierde la libido, ya que Jules empieza a creer que ésta ha perdido la atracción y el interés hacia ella por motivos ajenos a las drogas. Cuando Jules deja de sentirse deseada por su pareja, tiene un encuentro esporádico con su amigo Elliot (2x04). Sin embargo, ninguna de las relaciones sexuales que mantiene le acarrearán consecuencias negativas.

- **Consumo de sustancias:** Jules consume alcohol ocasionalmente. Sin embargo, no suele ser un consumo excesivo y únicamente se da en celebraciones y reuniones sociales. A pesar de que la mayoría de las veces la ingesta de alcohol está ligada al divertimento, hay una ocasión en la que el personaje se excede para tratar de inhibirse y poder lidiar con los problemas de su relación con Rue (1x06). También hay una ocasión en la que Jules prueba las drogas estando con Rue por primera vez (1x01). La protagonista lo hace con la intención de experimentar nuevas sensaciones. Este consumo no le produce consecuencias negativas ya que se dan en ocasiones concretas y no vuelven a repetirse.

3. Elliot.

Elliot es uno de los personajes principales de la segunda temporada de *Euphoria*. Dominic Fike interpreta el papel de un joven que afronta una drogadicción. Por el momento no se ha aportado una contextualización del personaje, por lo que es poca la información disponible acerca de su vida.

La primera aparición de Elliot tiene lugar en la fiesta de Nochevieja en la que conoce a Rue. Cuando la protagonista llega a la fiesta encontrándose mal por haber consumido heroína por primera vez, se refugia en el cuarto de la lavandería, donde estará Elliot consumiendo otro tipo de drogas. Al principio, trata de disimularlo para no meterse en problemas, pero Rue se da cuenta de que está mintiendo y busca su complicidad admitiendo que ella también sufre una adicción. En ese momento, deciden drogarse juntos, pero Rue sufre un paro cardíaco. Elliot empieza a entrar en pánico hasta que finalmente logra estabilizarla con Adderall, un medicamento que estimula el sistema nervioso central. Tras este altercado, establecerán una amistad en la que parecen tener muchas cosas en común.

Imagen 13: Elliot



Fuente: myimperfectlife.com (21/06/2022)

Dimensión física:

- **Edad:** 17 años (adolescencia).
- **Sexo:** Hombre.
- **Aspecto físico:** Elliot es un adolescente de tez morena, ojos marrones y cabello rubio decolorado. El personaje es de complexión delgada y tiene un característico tatuaje en el rostro de una manzana.
- **Expresión de género:** Elliot presenta características físicas asociadas a la masculinidad. No parece darle especial importancia a su apariencia física y viste con prendas holgadas que garantizan su comodidad.

Dimensión psicológica:

- **Temperamento:** Elliot tiene un temperamento sanguíneo. Es una persona simpática y sociable que inicia relaciones con facilidad. A través de la ironía dice todo lo que piensa y es capaz de contagiar sus estados de ánimo a las personas que lo rodean. A primera vista no parece tener fuertes altibajos emocionales y parece ser una persona equilibrada. No obstante, estos rasgos de personalidad podrían estar ocultando la verdadera forma de ser del personaje, ya que no se muestran imágenes de Elliot en un ámbito privado.
- **Expresión de género:** Elliot presenta características psicológicas asociadas a la masculinidad. Es una persona divertida, creativa y curiosa. A pesar de que su expresión de género sea masculina, el personaje dista bastante de la masculinidad hegemónica. Elliot no necesita adoptar un carácter fuerte y dominante frente a los demás para sentirse seguro de sí mismo. Tiene inquietudes más allá del fútbol americano como la música y disfruta componiendo canciones. Tampoco teme a abrirse emocionalmente a través de ellas y suele sentirse más cómodo en compañía femenina.
- **Conflictos internos:** En los primeros capítulos de la segunda temporada, Elliot afronta un conflicto de situación ya que su amistad con Rue le empuja en diversas ocasiones a situaciones de vida o muerte. Sin embargo, a medida que esta relación avanza y se forja un vínculo cada vez más fuerte entre ellos, el personaje va desarrollando un conflicto interior. Elliot empieza a tomar conciencia de que esta relación está repercutiendo negativamente en los hábitos de consumo de Rue, por lo que siente culpabilidad e inseguridad en sus acciones.

- **Objetivos/Metas:** Elliot es una persona curiosa cuya meta en la vida es vivir nuevas experiencias. El personaje busca establecer nuevas relaciones, experimentar nuevas situaciones y visitar nuevos lugares.

Dimensión social:

- **Clase social:** Desconocida.
- **Orientación sexual:** Bisexual.
- **Estado civil:** Elliot está soltero. Sin embargo, tiene un interés amoroso hacia Rue.
- **Estabilidad en las relaciones:** Elliot presenta estabilidad en sus relaciones. Con Jules, a pesar de que en un principio es percibido como una amenaza para su relación con Rue, con el paso del tiempo, acaban conociéndose mejor y establecen una relación de amistad en la que nunca presentan conflictos. Con Rue la estabilidad es consecuencia del consumo de drogas, ya que ambos afrontan la misma problemática y comprenden por lo que está pasando la otra persona. A pesar de que esta relación es perjudicial para ambos, no suelen tener disputas. No obstante, a medida que esta relación avanza, Elliot cada vez se muestra más preocupado por Rue ya que su adicción ha empeorado y ha decidido adentrarse en el tráfico de drogas para acceder a ellas con mayor facilidad. En ese momento, Elliot recurre a Jules y juntos le exponen la situación a la madre de la protagonista para poder ayudarla. Esto ocasiona una gran disputa entre Rue y su entorno, pero gracias a la actuación de Elliot, Rue recibirá ayuda y logrará volver a estar sobria.
- **Relaciones sexuales:** Elliot es una persona sexualmente activa a la que le gusta experimentar cosas nuevas. La franqueza de Elliot sobre su sexualidad demuestra que está seguro de quién es y de lo que le gusta. En la serie tiene un encuentro esporádico con Jules que no repercutirá al personaje en ningún ámbito ya que nadie se enterará de lo ocurrido. Dicha relación no se presenta de una forma explícita por lo que no se puede analizar el desarrollo de ésta, ni el papel que adopta Elliot en ella.
- **Consumo de sustancias:** Elliot, al igual que Rue, presenta una drogadicción. Por lo tanto, el consumo de sustancias es rutinario y afecta directamente a su salud. No obstante, a diferencia del personaje de Rue, la vida de Elliot es toda una incógnita y no conocemos la forma en la que este problema repercute en su día a día. A primera vista, el motivo por el que el personaje empezó a consumir este tipo de sustancias fue para experimentar nuevas sensaciones, en cambio, esto desembocaría en una adicción.

4. Fezco.

Fezco, también conocido como Fez, es uno de los personajes principales de la primera y segunda temporada de *Euphoria*. Está interpretado por Angus Cloud y a través de él se cuenta la historia de un joven traficante de drogas.

El protagonista proviene de un núcleo familiar completamente desestructurado. Su padre era el dueño de un club de striptease y Fezco fue la consecuencia de una relación esporádica que éste mantuvo con una stripper. Su infancia fue complicada ya que nunca contó con una figura materna y su padre abusaba físicamente de él. Su abuela Marie, una traficante de drogas, al enterarse de los malos tratos que estaba recibiendo, decide llevárselo y se convierte en su cuidadora. En ese momento el protagonista se familiarizará con el narcotráfico, y empezará a ayudarlo en sus negocios a una muy temprana edad.

Hay dos hitos en su infancia que resultan especialmente relevantes ya que ayudan a conformar la personalidad de este personaje: la llegada de Ashtray (un niño que es abandonado por una clienta en casa de Marie) y el deterioro físico de su abuela (que provocará que Fez herede el negocio). Ambas situaciones sensibilizarán a Fez en un entorno marcado por la violencia y harán que adopte un papel de cuidador.

Imagen 14: Fezco



Fuente: fotogramas.es (21/06/2022)

Dimensión física:

- **Edad:** 19 años (fin de la adolescencia e inicio de la juventud).
- **Sexo:** Hombre.
- **Aspecto físico:** Fezco es un joven de tez blanca, ojos azules y cabello pelirrojo. El personaje está en forma y no presenta características físicas como tatuajes o piercings. Generalmente viste con ropa holgada y sigue un estilo bastante urbano.
- **Expresión de género:** Fez atiende a características físicas masculinas. El personaje lleva la cabeza rapada y barba, unos rasgos que aportan dureza a su rostro. A pesar de que su aspecto es bueno, no parece otorgarle especial importancia a su apariencia física.

Dimensión psicológica:

- **Temperamento:** Fezco tiene un temperamento flemático. Es decir, es una persona prudente que controla sus emociones a la perfección. Sin embargo, ha de tenerse en cuenta que este tipo de temperamento ha sido desarrollado como consecuencia de sus circunstancias, ya que mostrarse vulnerable en un entorno tan inseguro podría traerle problemas. Por lo que, a pesar de mostrarse como una persona emocional y empática en su círculo más cercano, en diversas escenas adopta un carácter bastante inexpresivo e incluso agresivo.
- **Expresión de género:** La expresión de género de este personaje resulta especialmente interesante ya que de cara al público adopta características asociadas a la masculinidad, mostrándose así, como una persona fuerte y fría. Sin embargo, gran parte de su narración se basa en el cuidado de otras personas, una acción para la que es necesario contar con aptitudes generalmente ligadas a la feminidad como la implicación y la empatía.
- **Conflictos internos:** El personaje afronta conflictos de situación como consecuencia de sus negocios, ya que éstos le pondrán continuamente en situaciones de vida o muerte al tener que lidiar con personas violentas. Otro de los motivos por los que se mete en situaciones peligrosas, es por la necesidad constante que tiene de proteger a las personas de su entorno, adentrándose así en disputas y conflictos con otros personajes.
- **Objetivos/Metas:** Fez no tiene grandes ambiciones en la vida ya que a pesar de que cuando era pequeño los estudios se le daban razonablemente bien, los acabó dejando para adentrarse en el tráfico de drogas. Sin embargo, es un personaje que proviene

de un núcleo familiar desestructurado, por lo que busca formar un entorno en el que encontrar la respuesta afectiva que necesita.

Dimensión social:

- **Clase social:** Baja.
- **Orientación sexual:** Heterosexual.
- **Estado civil:** Fez está soltero. Sin embargo, tiene un interés amoroso: Lexi Howard.
- **Estabilidad en las relaciones:** Fezco presenta estabilidad en sus relaciones. Esto podría deberse a que el personaje trata de compensar la inestabilidad que presenta su entorno a través de la creación de vínculos afectivos sanos. Fez es una persona leal y empática, por lo que se muestra dispuesto a perdonar a sus seres queridos, a pesar de que éstos a veces le lleven a situaciones complicadas. Esta dinámica podemos observarla en su relación con Rue. A pesar de que Fez en repetidas ocasiones tenga que lidiar con las pérdidas de control de la protagonista, siempre se muestra dispuesto a ayudarla.
- **Relaciones sexuales:** No se muestran relaciones sexuales con ninguna persona, ni el personaje hace referencia a ellas.
- **Consumo de sustancias:** Como se ha mencionado previamente, desde pequeño ha estado presente en un entorno marcado por el narcotráfico. Sin embargo, el personaje no muestra un consumo adictivo hacia ninguna de las sustancias con las que trafica.

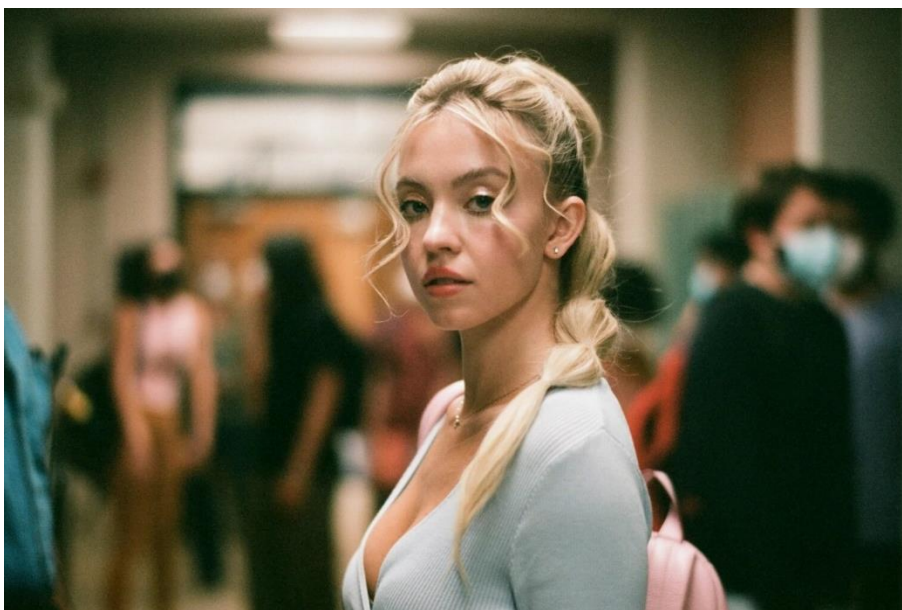
No obstante, en diversas escenas podemos observar al personaje fumando (tabaco y marihuana) y bebiendo, por lo que podría decirse que presenta un consumo rutinario. Generalmente, Fez consume cuando acude a fiestas o cuando está en su casa y busca relajarse e inhibirse. En una de las fiestas a las que acude, Fez acaba propiciando una paliza a Nate Jacobs (2x01). Sin embargo, sería errado hacer una relación directa entre el consumo de sustancias y la consecución de este altercado, ya que existía una enemistad y una amenaza previa a la fiesta. La consecuencia de la ingesta de alcohol en esta ocasión no estaría ligada con una pérdida de control, sino con una búsqueda de inhibición para llevar a cabo un acto premeditado.

5. Cassie Howard.

Cassie Howard es uno de los personajes principales de la primera y segunda temporada de *Euphoria*. A través de la interpretación de Sydney Sweeney, se presenta la historia de Cassie, una estudiante popular del East Highland High School que tiene dificultades para establecer relaciones sanas y duraderas, ya que numerosos rumores sobre su historial sexual circulan por el instituto.

Cassie es hija del matrimonio conformado por Suze y Gus Howard. El personaje crece en un núcleo familiar inestable, en el que las peleas entre Suze y Gus son constantes. El matrimonio se acaba rompiendo tras una fuerte disputa provocada por la infidelidad de su madre. Para Cassie aceptar el divorcio de sus padres será una tarea complicada ya que mantenía una relación muy estrecha con ambos, pero pronto se dará cuenta de que sus padres tenían defectos y que lo mejor era que se mantuvieran separados. Cuando sus padres se divorcian, Suze permite que siga manteniendo contacto con su padre. Sin embargo, éste cada vez visita menos a sus hijas y cuando Cassie le envía mensajes, se muestra distante. El último encuentro entre ellos tiene lugar una noche en la que Gus le pide a Cassie que le abra la puerta del garaje para que pueda llevarse algunas cosas. La protagonista rápidamente se da cuenta de que su padre presenta múltiples pinchazos en los brazos y que probablemente se esté llevando algunos objetos de valor para posteriormente empeñarlos y saldar deudas derivadas de una drogadicción. Su padre le pedirá que no diga nada y ella cumplirá la promesa de mantenerlo en secreto. Este encuentro tendrá un gran impacto en el desarrollo del personaje.

Imagen 15: Cassie Howard



Fuente: revistavanityfair.es (21/06/2022)

Dimensión física:

- **Edad:** 17 años (adolescencia).
- **Sexo:** Mujer.
- **Aspecto físico:** Cassie es una joven de tez blanca, cabello rubio y ojos azules. La protagonista tiene un tipo de cuerpo curvilíneo y una belleza natural que potencia con un maquillaje natural. En definitiva, el aspecto físico del personaje cumple con los cánones de belleza actuales y resulta una persona muy atractiva.
- **Expresión de género:** La forma de vestir, de gesticular y de hablar del personaje atienden a las características físicas arraigadas a la feminidad. Cassie cuida mucho su apariencia física, aunque esta preocupación por su imagen tiene una vinculación directa a la búsqueda de aprobación masculina, por lo que suele llevar prendas ceñidas que marcan y potencian su figura.

Dimensión psicológica:

- **Temperamento:** Cassie tiene un temperamento colérico. Es una persona impulsiva que se deja llevar por las pasiones. Su falta de control junto a la incapacidad de gestionar las situaciones racionalmente, le llevan a situaciones que le ocasionan malestar. Es un personaje precipitado y espontáneo que trata de ocultar sus sentimientos, pero es extremadamente sensible y muchas veces esto desemboca en explosiones de ira.
- **Expresión de género:** Cassie cumple con muchas de las características psicológicas asociadas a la feminidad. La protagonista se muestra agradable, sensible, empática e ingenua. Sin embargo, como he mencionado previamente, estos rasgos de personalidad son consecuencia de su constante búsqueda de validación masculina. Detrás de esa imagen inofensiva, se esconde una mujer fuerte e inteligente que afronta diversos traumas del pasado.
- **Conflictos internos:** Cassie presenta un conflicto interior. A pesar de que la protagonista puede parecer una persona segura de sí misma, su autoestima depende de la validación externa. Por lo que Cassie la mayor parte del tiempo no sabe lo que quiere y está insegura de sus acciones. El personaje considera que la forma más sencilla de solventar su malestar es estableciendo vínculos afectivos con hombres que le hagan sentir apreciada. Esto conduce a un conflicto de relación en el que Cassie provocará una disputa entre ella y Maddy (su mejor amiga), por haberle ocultado su relación con Nate Jacobs (la expareja abusiva de Maddy).

- **Objetivos/Metas:** En la adolescencia, no cambia únicamente el cuerpo de Cassie, sino que también cambia la forma en la que los hombres interactúan con ella. Los chicos de su entorno la cosifican cuando todavía es una niña. Esto afecta directamente al desarrollo del personaje, que tratará de encontrar reconocimiento más allá de su apariencia física. Otro de los objetivos de la protagonista se basa en la búsqueda de respuesta afectiva. Cuando sus padres se divorcian y ella pierde todo tipo de contacto con su figura paterna, trata de llenar el vacío con el establecimiento de relaciones amorosas que le hagan sentir querida y valorada.

Dimensión social:

- **Clase social:** Baja.
- **Orientación sexual:** Heterosexual.
- **Estado civil:** En la primera temporada Cassie comienza una relación con Chris McKay. Ésta se acaba rompiendo en los últimos capítulos para dar paso a un nuevo romance con Nate Jacobs en la segunda temporada. Ambas relaciones estarán marcadas por constantes altibajos y discusiones.
- **Estabilidad en las relaciones:** Cassie presenta inestabilidad en sus relaciones. Esto podría deberse a la impulsividad con la que el personaje establece vínculos afectivos, ya que muchas veces comienza relaciones que no son recíprocas. Sin embargo, en la mayoría de los casos es la otra persona quien provoca que la relación afronte problemas ya que ella tiende a mostrarse dispuesta a ceder. Cassie se enamora de todos los chicos con los que sale, aunque la mayoría de ellos tienen un interés meramente sexual hacia ella. No le gusta estar sola y por miedo a perderles acaba aceptando las peticiones que éstos le hacen en el ámbito privado (dejándose grabar manteniendo relaciones sexuales), aunque muchas veces se sienta mal haciéndolo e incluso sepa que una vez se termine la relación esas fotos probablemente vayan a ser publicadas. La primera vez que filtraron un video suyo, sufrió un ataque de ansiedad, pero pronto le quitó peso a la situación y aceptó que siempre iba a ser cosificada por los hombres. Es por ello por lo que sus relaciones amorosas suelen salir mal. Cassie no considera posible el establecimiento de una relación en la que sea tratada con respeto.

En la primera temporada conoce a McKay, una antigua estrella de fútbol americano del instituto East Highland. Sin embargo, las dificultades que afronta McKay cuando empieza la universidad causan problemas en la relación y dicha problemática ligada al embarazo no deseado de Cassie provocan el final de su noviazgo. Tras su ruptura con McKay, ante el miedo de quedarse sola, Cassie encuentra un consuelo superficial

en una relación secreta con el ex novio abusivo de su mejor amiga, Nate Jacobs. Con Nate la inestabilidad es producto de tener que mantener la relación en secreto. Entre ellos se entienden bastante bien y la relación podría llegar a desarrollarse de una forma sana si las circunstancias fuesen diferentes.

Con sus amigas presenta vínculos estables y fuertes. Sin embargo, estos se verán afectados cuando Rue les cuente que la protagonista ha estado quedando con Nate.

- **Relaciones sexuales:** Cassie tiene encuentros sexuales con diferentes chicos. Sin embargo, estos encuentros siempre se dan dentro de una relación de pareja. A raíz de los vídeos de contenido explícito filtrados y los rumores acerca de su historial sexual, cuando tiene su primera relación con McKay, éste asume que Cassie disfruta de ciertas prácticas sin preguntarla previamente. El desenlace de esta escena es positivo ya que fomentan la comunicación y logran comprenderse mejor. A partir de ese momento, las relaciones se desarrollan positivamente. Sin embargo, no suelen usar protección y Cassie acaba quedándose embarazada. Al comunicárselo a su pareja, éste se asusta y opta por desentenderse de lo ocurrido, por lo que recurre a su figura materna, quien le brindará todo su apoyo y la acompañará a una clínica para cumplir su deseo de abortar (1x08). En la segunda temporada, mantiene relaciones sexuales con Nate. A diferencia de su relación anterior, con él logra que se desarrollen de una forma satisfactoria para ambas partes desde el primer momento. Con él no comete los mismos errores del pasado y utiliza protección. Cassie además de percibir el sexo como una forma de sentirse más unida a su pareja, lo percibe como un inhibidor. Cada vez que en la primera temporada afronta un conflicto con McKay, acude a Daniel, un chico que tiene interés sexual hacia ella. En una fiesta acaba besando a Daniel, y éste da por sentado que van a mantener relaciones sexuales. Al ver que Cassie no tiene el mismo interés, se excede diciéndole que su única valía es la apariencia física y que el único motivo por el que los hombres se acercan a ella es porque han visto sus vídeos.

- **Consumo de sustancias:** Cassie recurre al alcohol y las drogas para hacer frente a sus emociones. Esto probablemente se deba a que, en su infancia, la protagonista veía que cada vez que sus padres presentaban problemas en el matrimonio, se refugiaban en el consumo de sustancias como mecanismo de inhibición.

En la primera temporada, Cassie discute con McKay cuando éste niega su relación públicamente. Para hacer frente a este conflicto, se reúne con Maddy, su mejor amiga, y consumen MDMA juntas. Cassie pierde el control y acaba besando a Daniel (1x04). A pesar de que al principio Cassie logra olvidar la reciente discusión con su pareja, los actos que comete bajo los efectos de la droga, hacen que el personaje experimente una fuerte culpabilidad y al problema inicial se le suma otro más.

En la segunda temporada, Cassie empieza a experimentar problemas en su relación con Nate cuando le pide que anteponga el vínculo que mantiene con ella al vínculo que solía mantener con Maddy y éste no se posiciona. En el cumpleaños de Maddy se organiza una pequeña fiesta en casa de Cassie con el resto de chicas del instituto. Maddy invitará también a Nate sin consultárselo previamente a Cassie. Cuando la protagonista tenga que lidiar con la presencia de ambos, recurrirá al alcohol para relajarse y afrontar la situación. Las consecuencias serán negativas ya que el alcohol hará que se sienta peor, se exceda en la ingesta y acabe vomitando (2x04).

6. Chris McKay.

Christopher McKay, más conocido como McKay, es uno de los personajes principales de la primera temporada de *Euphoria*. Bajo la interpretación de Algee Smith, se presenta la vida de un estudiante que acaba de terminar sus estudios en el East Highland High School y debe afrontar la complicada adaptación a la vida universitaria.

Cuando McKay es un niño, es presionado por su padre a sacrificar su vida con el objetivo de alcanzar un exitoso futuro en el fútbol americano. Aunque odiaba los estrictos métodos que empleaba su padre en los entrenamientos, McKay consideraba que su determinación algún día se traduciría en éxito. De hecho, durante sus años de instituto, McKay logra increíbles resultados en el ámbito deportivo. Tras graduarse en el East Highland High School, le fichan en una facultad lejos de casa para jugar en la liga universitaria

Al cambiar de entorno, McKay afrontará una crisis existencial, en la que dudará acerca de su talento y de las posibilidades que presenta en su vida de alcanzar el objetivo por el que ha estado luchando desde que era un niño. Él consideraba que, ante la mayoría de sus compañeros de equipo, sus aptitudes destacaban. Hasta que llega a la facultad y se da cuenta de que todos los del equipo eran igual de buenos que él o mejores.

Imagen 16: Chris McKay



Fuente: hollywoodreporter.com (21/06/2022)

Dimensión física:

- **Edad:** 19 años (fin de la adolescencia e inicio de la juventud).
- **Sexo:** Hombre.
- **Aspecto físico:** McKay es un joven de tez negra, ojos oscuros, y cabello negro que generalmente suele llevar recogido en trenzas. Es un joven que practica fútbol americano, por lo que está en forma y presenta una imagen atractiva y cuidada.
- **Expresión de género:** McKay presenta características físicas asociadas a la masculinidad. A pesar de que no le otorga demasiada importancia a su aspecto físico, el personaje quiere ser percibido positivamente por su entorno, así que siempre presenta una imagen cuidada. Su forma de vestir y de expresar su género no destaca entre los jóvenes de su entorno, en parte porque eso es lo que busca el protagonista.

Dimensión psicológica:

- **Temperamento:** McKay tiene un temperamento flemático. Es decir, es una persona reflexiva que mide sus palabras y piensa lo que dice. Durante la infancia, su padre le inculca que ante cualquier conflicto ha de controlar sus emociones para posteriormente dejar que éstas exploten en el campo de juego, por lo que McKay desarrolla una personalidad introversa que queda en segundo plano cuando compete. El personaje es capaz de dominar sus emociones y afrontar los reveses de la vida con calma.
- **Expresión de género:** McKay adopta características psicológicas asociadas a la masculinidad hegemónica. Estos rasgos de personalidad se ven potenciados cuando el personaje está con otros chicos. McKay es una estrella del fútbol americano, por lo que forma parte de un entorno en el que la masculinidad tóxica suele estar presente. Es una persona muy influenciada y ocasionalmente adopta comportamientos tóxicos a causa de sus vínculos. En cambio, cuando está con Cassie, McKay no se siente amenazado y baja la guardia, mostrando así su lado honesto y amable. En definitiva, la personalidad de McKay es resultado de la educación recibida en su hogar y en su grupo de amigos, donde siempre ha de mostrarse fuerte, seguro de sí mismo y dominante.
- **Conflictos internos:** McKay afronta un conflicto interior. A pesar de que el protagonista tiene claro el objetivo por el que ha estado luchando toda su vida, cuando su entorno experimenta grandes cambios, empieza a verlo todo desde una perspectiva más pesimista. McKay deja de estar seguro de sí mismo y de las

posibilidades que su vida presenta de convertirse en un futbolista profesional. La crisis existencial por la que pasa, afecta directamente a sus vínculos afectivos.

- **Objetivos/Metas:** El personaje busca reconocimiento en su nuevo entorno. McKay es muy tímido, pero ganar le da seguridad y esa seguridad le genera bienestar. Cuando éste percibe que el nivel de sus compañeros es igual al suyo y que ya no destaca en el equipo, se empieza a sentir completamente prescindible. McKay desea encontrar la validación de su entorno para recuperar la seguridad en sí mismo.

Dimensión social:

- **Clase social:** Media.
- **Orientación sexual:** Heterosexual.
- **Estado civil:** En la primera temporada establece una relación con Cassie, que llega a su fin en los últimos capítulos por los numerosos conflictos que afrontan.
- **Estabilidad en las relaciones:** Las relaciones de McKay presentan inestabilidad como consecuencia de sus conflictos internos. McKay lucha por labrarse un futuro y debe mostrar en todo momento una imagen perfecta. A pesar, de que el personaje acepta a Cassie tal y como es, sabe que el pasado de ésta puede repercutir directamente en su reputación. En la primera temporada, niega frente a Cal Jacobs que Cassie sea su novia, ya que Cal es una persona adinerada y con poder en la ciudad que podría ayudarle (1x04). Esto provocará un conflicto de pareja, ya que a pesar de que McKay en privado se muestra empático y atento con Cassie, en público tiende a evitar cualquier conflicto que ésta pueda ocasionar. Aunque sean numerosos los altibajos por los que pasa la pareja, no es hasta el momento en el que Cassie le cuenta que se ha quedado embarazada cuando tiene lugar la ruptura de esta relación. Ante el temor de verse involucrado en un escándalo, McKay se desentiende de lo ocurrido, dejando a Cassie sola en un momento tan complicado (1x08).

Tanto con Nate como con su padre, McKay presenta vínculos estables. El motivo por el que no hay conflictos entre ellos es que, a pesar de que estas relaciones afectan negativamente al desarrollo del personaje, las dinámicas de la relación están establecidas desde hace años. McKay no es consciente de lo perjudicial que puede llegar a ser su entorno, ya que es lo único que conoce y nunca lo llegará a cuestionar.

- **Relaciones sexuales:** A lo largo de la serie únicamente mantiene relaciones sexuales con su pareja. En el primer encuentro sexual con Cassie, McKay adopta un papel dominante que hace incomodar a su pareja, por lo que ella le pedirá que antes de iniciar cualquier tipo de práctica, busque su consentimiento. Cabe mencionar que el

conocimiento que tiene McKay acerca del sexo proviene de un entorno marcado por la masculinidad tóxica y la pornografía, pero en la conversación con Cassie, el personaje se muestra empático y dispuesto a corregir sus actitudes para lograr que las relaciones sean placenteras para ambas partes. A partir de ese momento, la dinámica de pareja en el ámbito sexual mejora. Sin embargo, como no usan métodos anticonceptivos, afrontan las consecuencias negativas de su irresponsabilidad cuando Cassie se queda embarazada.

- **Consumo de sustancias:** McKay quiere dedicarse al fútbol de manera profesional, por lo tanto, no suele consumir sustancias que perjudiquen a su forma física. Sin embargo, cuando empieza el curso universitario acude a numerosas fiestas en las que bebe alcohol para conseguir habilidades sociales e integrarse en su nuevo grupo de amigos. Dicha ingesta de bebidas alcohólicas es moderada, por lo que no experimenta efectos negativos.

7. Nate Jacobs.

Nathaniel Jacobs, más conocido como Nate, es uno de los personajes principales de la primera y segunda temporada de *Euphoria*. A través de la interpretación de Jacob Elordi, se presenta la historia de un estudiante que presenta características muy asociadas a la masculinidad tóxica.

Nate es el hijo de Marsha y Cal Jacobs. El protagonista pertenece a una familia rica y conocida ya que su padre es propietario de gran parte de los apartamentos de la ciudad en la que transcurre la narración. Cuando Nate tiene 11 años, encuentra una colección de grabaciones en el despacho de su padre que contienen material explícito que él mismo ha grabado. En ellas se puede ver a Cal Jacobs mantener relaciones sexuales con hombres jóvenes y mujeres trans. El descubrimiento de estos vídeos afectará al desarrollo de Nate, quien, a los 12 años, mientras empieza un estricto programa de ejercicios para convertirse en el capitán del equipo de fútbol americano del East Highland High School y cumplir el sueño de su padre, desarrolla graves problemas de ira y una percepción distorsionada del sexo.

Imagen 17: Nate Jacobs



Fuente: gq.com.mx (21/06/2022)

Dimensión física:

- **Edad:** 18 años (adolescencia).
- **Sexo:** Hombre.
- **Aspecto físico:** Nate es un joven de tez blanca, ojos marrones y cabello castaño. El personaje tiene un cuerpo atlético ya que practica fútbol americano. Presenta un estilo bastante común, caracterizado por el uso de sudaderas y vaqueros de colores neutros.
- **Expresión de género:** Nate presenta características físicas ligadas a la masculinidad. El personaje le otorga mucha importancia a la forma en la que es percibido y cuida mucho de su aspecto físico practicando deporte y manteniendo una buena dieta, por lo que el personaje es percibido como un hombre fuerte, alto y atractivo.

Dimensión psicológica:

- **Temperamento:** Nate tiene un temperamento flemático. A pesar de que podría parecer un personaje colérico por sus fuertes ataques de ira, Nate es una persona reflexiva que mide sus palabras y piensa lo que dice. Esto se debe a que es especialmente ordenado y le gusta tener todo bajo control. Nate muestra sus impulsos únicamente cuando las cosas no salen como él planea. Este tipo de arrebatos podemos observarlos en escenas en las que las mujeres con las que mantiene relaciones afectivas se enfrentan a él y provocan algún conflicto. En el caso de Cassie, perdiendo los papeles y agrediéndola verbalmente (2x06) o en el caso de Maddy, perdiendo los papeles y agrediéndola físicamente (1x04). Sin embargo, su necesidad de mantener el control hará que planea la forma de salir impune de esas agresiones, manipulando/amenazando a sus parejas y haciendo que éstas mientan por él.
- **Expresión de género:** El personaje cumple con las características psicológicas que han sido tradicionalmente asociadas a la masculinidad. Nate se presenta como una persona ambiciosa, segura y dominante. Se enorgullece de sus rasgos masculinos a pesar de que éstos le hagan parecer arrogante e insensible. En los momentos en los que su masculinidad se ve amenazada, adopta una actitud violenta, cruel y destructiva. Todo ello conforma la imagen del hegemónico "chico malo". No obstante, es un personaje con muchos matices y tras esos fuertes rasgos de personalidad, Nate es una persona vulnerable que afronta la presión de su padre por aparentar una imagen de liderazgo y perfección masculina.

- **Conflictos internos:** El protagonista presenta un conflicto interior. A pesar de todo lo mencionado anteriormente, Nate es un personaje bastante complejo, desde un punto de vista bastante superficial podría parecer que es inteligente, controlador y crítico. Sin embargo, es una persona vulnerable que busca sentirse bien consigo mismo y con su entorno. También podría considerarse que el personaje afronta un conflicto de relación, ya que su forma de actuar ha provocado que diversos personajes se enemisten con él, entre ellos: Jules, Rue y Fezco.
- **Objetivos/Metas:** Nate busca conseguir el reconocimiento de su entorno. Es un personaje al que le encantan los baños de masas, los vítores y la sensación de victoria. Sin embargo, ese deseo de reconocimiento es una consecuencia directa de la falta de respuesta afectiva que presenta en su vida. En la segunda temporada se aporta un contexto de su núcleo familiar ya que es bastante relevante para el desarrollo del personaje. Su padre es Cal Jacobs, un hombre conocido en la ciudad por sus emprendimientos inmobiliarios. Cuando éste tiene 17 años conoce a Marsha, con quien pronto establece una relación. Estando con ella, se da cuenta de que se siente atraído hacia los hombres cuando empieza a desarrollar sentimientos hacia su mejor amigo. Cal experimentará su sexualidad en secreto, hasta que un día recibe la llamada de Marsha en la cual ésta le dirá que se ha quedado embarazada. Cal se verá obligado a formar una familia y dejar escapar al chico del que se había enamorado. La forzosa creación de una familia, hace que Cal odie su vida y sienta rechazo hacia sus propios hijos, por lo que Nate será criado en un entorno hostil.

Dimensión social:

- **Clase social:** Alta.
- **Orientación sexual:** A pesar de que Nate se define como un hombre heterosexual de cara al público, a lo largo de la serie se insinúa que el personaje podría ser homosexual. El motivo por el que éste sería incapaz de mostrar abiertamente su sexualidad es porque para él esto supondría la pérdida de masculinidad y una deshonra para su familia. Por lo tanto, se desconoce esta información.
Cabe hacer referencia a tres de las escenas en las que se dan indicios de que Nate estaría ocultando su homosexualidad. La primera de ellas es cuando Rue hace una pequeña descripción del personaje, en ella dice que Nate odiaba estar en los vestuarios con sus compañeros de equipo. El personaje no soportaba verles pasear desnudos porque tenía que hacer un esfuerzo consciente para no dejar de mirarlos a los ojos (1x02). Otra de las escenas que transcurren en la primera temporada es cuando Nate empieza a hablar con Jules a través de una app de citas bajo una

identidad falsa ya que ésta es una de las mujeres trans que aparecen en las grabaciones de su padre. Nate empezará a hablar con Jules con la intención de mantener la buena reputación del negocio familiar. Sin embargo, éste acabará desarrollando sentimientos hacia ella. En una de las conversaciones que mantienen, los personajes intercambian una serie de fotos de contenido explícito en las que no dejan ver sus rostros. Maddy, la pareja de Nate, encontrará esas fotos en su móvil y pensará que pertenecen a un hombre cisgénero, por lo que le preguntará si se siente atraído hacia los hombres. A pesar de que Maddy adopta una actitud comprensiva y empática, Nate se pone violento y agrede físicamente a su pareja para asegurarse de que ésta no le va a contar a nadie lo que ha descubierto (1x04). Finalmente, en la segunda temporada tiene lugar otra escena en la que su orientación sexual es cuestionada. Lexi Howard organiza una obra de teatro en el instituto basada en anécdotas de su entorno. En ella organiza un acto en el que ridiculiza la masculinidad tóxica a través de la insinuación de que el capitán del equipo de fútbol americano (personaje que representaba a Nate) se aferra a la hipermasculinidad para ocultar que es homosexual. Nate abandonará el teatro expresando su enfado y argumentando que la obra de Lexi fomentaba la homofobia (2x07).

- **Estado civil:** En la primera temporada mantiene una relación con Maddy Perez, pero también desarrolla un interés amoroso hacia Jules. La relación con Maddy se romperá a raíz de la agresión física que ésta sufre, mientras que con Jules nunca llegará a establecerse ningún tipo de relación ya que en su primer y único encuentro Nate actúa con ella tal y como lo hizo su padre, por lo que ella se asusta y huye, rompiendo así todo tipo de vínculo con él (1x04). En la segunda temporada empieza una relación con Cassie, la mejor amiga de su exnovia (Maddy) en la que la dinámica de pareja será similar.
- **Estabilidad en las relaciones:** Nate tiende a presentar inestabilidad en sus relaciones. El protagonista es incapaz de establecer vínculos sanos debido a su carácter controlador y sus constantes ataques de ira. Nate no siente ningún tipo de estima hacia su familia. Percibe a su padre como un depravado sexual y teme parecerse a él, considera que su madre es una mujer que no sabe valerse por sí misma y que su hermano ha fracasado al no haber sido capaz de labrarse un futuro exitoso. En las relaciones de pareja Nate también presenta una clara inestabilidad. Con Maddy desarrolla una relación completamente abusiva, marcada por los celos y la manipulación. A pesar de que Maddy es una mujer de carácter fuerte, el amor que ella siente hacia él hace que ésta acepte comportamientos inadmisibles y éste aproveche para controlar todo lo que ella hace bajo el pretexto de que quiere protegerla de otros hombres. Algunos de estos

comportamientos también se verán reflejados en la relación que mantiene con Cassie. Sin embargo, en esta ocasión la inestabilidad que presenta la relación es producto de tener que mantenerla en secreto. Asimismo, Nate es una persona bastante solitaria y el único amigo con el que se deja ver es Chris McKay. Con él logrará establecer un vínculo medianamente estable ya que McKay aceptará su problemático carácter al considerarlo un rasgo común de la masculinidad. En las conversaciones que mantiene con Jules también se puede percibir cierta estabilidad, ya que ella no conoce su verdadera identidad, por lo que Nate puede bajar la guardia y mostrarse tal y como es. El carácter de Jules y el suyo casarán bastante bien hasta el momento en el que tengan su primer encuentro.

- **Relaciones sexuales:** Nate tiene una percepción distorsionada del sexo como consecuencia del trauma que supuso para él haber encontrado las grabaciones de su padre a una temprana edad. En las grabaciones su padre adoptaba un papel dominante, por lo que Nate considerará que todos los hombres han de actuar de esa manera con sus parejas. A pesar del papel dominante que adopta en las relaciones, el personaje utiliza protección y no se excede con sus parejas, así que el sexo no le acarrea ninguna consecuencia negativa para él.
- **Consumo de sustancias:** Nate es una persona atlética por lo que no opresenta un consumo de sustancias recurrente. Son pocas las escenas en las que el personaje ingiere bebidas alcohólicas. Además, este tipo de consumo es moderado y únicamente se presenta en fiestas y reuniones sociales. Nate bebe por diversión y no provoca consecuencias negativas.

9. Maddy Pérez.

Madeleine Pérez, más conocida como Maddy, es uno de los personajes principales de la primera y segunda temporada de *Euphoria*. Alexa Demie da vida al personaje de Maddy, una adolescente segura de sí misma, que se ve inmersa en una relación abusiva cuando comienza su noviazgo con Nate Jacobs.

La infancia de Maddy estuvo marcada por los concursos de belleza, en los cuales destacaba gracias a la gran confianza que tenía en sí misma. Sin embargo, cuando su madre ve una noticia acerca de la detención de un preparador de concursos de belleza por pederastia, le prohíbe volver a participar en estas competiciones. Cuando Maddy deja de tener inquietudes en la vida, empieza a darse cuenta de que disfrutaba de "no hacer nada" y que no necesitaba sentirse realizada estudiando una carrera. Su madre trabaja como esteticista, por lo que Maddy pasa gran parte de su tiempo analizando a las mujeres ricas que acuden al centro, hasta que finalmente descubre que su verdadera vocación es convertirse en una de ellas para evitar quedarse atrapada en una relación fallida como la de sus padres.

Imagen 18: Maddy Pérez



Fuente: diariopronto.com (21/06/2022)

Dimensión física:

- **Edad:** 17 años (adolescencia).
- **Sexo:** Mujer.
- **Aspecto físico:** Maddy es una adolescente de tez morena, ojos marrones y cabello negro. Es una joven de complexión delgada y buena forma física, ya que forma parte del equipo de animadoras del instituto.
- **Expresión de género:** Maddy presenta características físicas ligadas a la feminidad. La protagonista sigue las últimas tendencias en moda y presenta un aspecto muy cuidado que destaca por sus maquillajes llamativos que potencian las facciones de su rostro.

Dimensión psicológica:

- **Temperamento:** Maddy tiene un temperamento colérico. La protagonista actúa llevada por sus impulsos y se deja dominar por las pasiones. Esto suele provocar que tome decisiones precipitadas y espontáneas. Maddy es incapaz de ocultar sus opiniones y sentimientos, que tienden a brotar en explosiones de ira.
- **Expresión de género:** Maddy adopta rasgos psicológicos asociados a la feminidad. Pese a que la feminidad a menudo es vinculada a la delicadeza y la sensibilidad, el personaje presenta características contrarias. Es una adolescente segura de sí misma que resulta imponente y cumple con algunas de las características que comprende el arquetipo de *femme fatale*.
- **Conflictos internos:** Maddy afronta un conflicto de relación. La protagonista está inmersa en la relación tóxica que mantiene con Nate Jacobs. Por más que la relación le genere malestar, la dependencia emocional que ha desarrollado hacia su pareja le impide romper el vínculo. Esta relación empujará a Maddy a situaciones complicadas, por lo que también afrontará conflictos de situación. Una de estas situaciones tiene lugar tras la agresión física que sufre en una disputa con él. Los padres de la protagonista le obligan a denunciar a Nate por lo ocurrido, pero cuando la policía la interroga, ésta testifica que la persona que le agredió es un chico con el que tuvo un encuentro esporádico meses atrás (1x05). El motivo por el que lo hace es porque Nate así se lo pide y ella a pesar de todo quiere protegerlo.
- **Objetivos/Metas:** El objetivo de Maddy está ligado a la búsqueda de respuesta afectiva. El personaje se aferra a la persona que mayor preocupación muestra hacia ella, a pesar de que su compañía repercute negativamente en su vida personal. Esto podría ser indicador de que la protagonista no encuentra respuesta afectiva en su

entorno. Asimismo, Maddy es consciente de su valía y sabe que opta a establecer una relación sana en la que se sienta estimada por la otra persona.

Dimensión social:

- **Clase social:** Media - Baja.
- **Orientación sexual:** Heterosexual.
- **Estado civil:** Maddy mantiene una relación intermitente con Nate Jacobs, la cual llegará a su fin tras numerosos altercados.
- **Estabilidad en las relaciones:** El personaje presenta inestabilidad en el ámbito amoroso, pero estabilidad en el ámbito familiar y social.

La inestabilidad en su noviazgo con Nate es consecuencia del carácter dominante de ambos y los celos. Mantienen una relación intermitente, en la que Maddy cada vez que se dan un tiempo aprovecha para tener encuentros esporádicos con otros chicos. A pesar de que esta dinámica es perjudicial para el personaje, su dependencia emocional impide que rompa cualquier tipo de vínculo con Nate. De hecho, tras el altercado en la feria, la familia de Maddy la obliga a separarse de él, pero ellos se las apañan para verse en secreto. La relación finalmente acaba cuando Nate considera que debe desvincularse por completo de ella para cortar los rumores que rodean a su persona y conservar su reputación. Para ello, besará a otra chica delante de Maddy. Igualmente, aunque la relación se acabe, éstos seguirán en contacto.

Con sus amigas tiene una relación estable. Es una persona que muestra mucha preocupación hacia las personas que quiere, por lo que a pesar de su fuerte carácter trata de evitar cualquier conflicto. No obstante, cuando en la segunda temporada descubre mediante Rue que Cassie le ha estado ocultando su relación con Nate, se dejará llevar por la ira y estallará una pelea tanto física como verbal. Sin embargo, en una escena posterior, cuando Maddy logra tranquilizarse y habla con Cassie, se deja entrever que a la protagonista no le ha ofendido que inicie una relación con su exnovio, sino que le ha generado malestar saber que Cassie aun conociendo las cosas por las que Nate le hizo pasar, ha decidido iniciar una relación con él. Maddy deja la ira de lado, y muestra preocupación hacia su mejor amiga (2x08).

- **Relaciones sexuales:** Maddy es una persona sexualmente activa que no necesita estar en una relación de pareja o desarrollar un vínculo emocional hacia la otra persona para mantener relaciones. Es una persona muy atractiva que despierta el interés de muchos chicos, pero su fuerte carácter no permite que éstos la cosifiquen. De hecho, suele ser ella quien da el primer paso.

Maddy suele ver pornografía, no porque disfrute viéndola, sino porque analiza los movimientos de las actrices y los reproduce en sus encuentros sexuales. De esta forma, logra satisfacer los deseos de Nate y éste a cambio consiente sus caprichos materiales. Generalmente, en las relaciones con Nate, es él quien adopta un papel dominante. Además, se menciona que, en su primera vez éste le preguntó si era virgen porque lo valoraba positivamente y ella mintió diciendo que sí, nuevamente para asegurar el deleite de su pareja.

- **Consumo de sustancias:** Maddy consume sustancias ocasionalmente. Este consumo suele ser moderado y motivado por la búsqueda de socialización o inhibición. En una ocasión, cuando el personaje ha tenido una discusión con su pareja, se reúne con Cassie y consumen MDMA juntas, Maddy pierde el control y provoca una disputa con los padres de Nate (1x04).

8. Kat Hernández.

Katherine Hernández, más conocida como Kat, es uno de los personajes principales de la primera y segunda temporada de *Euphoria*. La actriz Barbie Ferreira interpreta el papel de una adolescente insegura de su cuerpo que comienza el curso escolar con la intención de cambiar su reputación.

Kat tuvo una infancia tranquila, sin traumas ni complicaciones. Cuando tiene alrededor de 10 años inicia su primera relación con un chico llamado Daniel, éste la trata con respeto y cariño. A los 11 años, Kat se va de vacaciones con su familia a Jamaica. En este viaje, la protagonista engorda varios kilos y al regresar, la ropa que Kat solía usar ya no le sirve. Trata de minimizar su cambio físico poniéndose varias capas de sudaderas con la idea de ocultar su figura, pero esto no sirve de nada. A Daniel parece no importarle su cambio, pero cuando pasan unas horas, rompe con ella a través de una nota. Este primer desamor, influirá en el desarrollo personal de Kat. La protagonista se mostrará insegura respecto a su aspecto físico y rechazará por completo la idea de estar enamorada. No obstante, es una persona con un gran mundo interior y disfruta fantaseando con la idea de estar en una relación amorosa mientras ve películas románticas. Kat considera que su vida en comparación con la de sus amigos es bastante deprimente, ya que a menudo la dejan de lado y no tiene vida amorosa. Esto cambiará cuando empiece el curso escolar y la protagonista modifique su reputación.

Imagen 19: Kat Hernández



Fuente: eonline.com (21/06/2022)

Dimensión física:

- **Edad:** 16 años (adolescencia).
- **Sexo:** Mujer.
- **Aspecto físico:** Kat es una adolescente de talla grande, tez pálida, ojos marrones y cabello negro. En los primeros capítulos, el personaje presenta un estilo cuidado pero relajado, acompañado de coloridos maquillajes. Cuando la personalidad del personaje cambia y empieza a sentirse más segura de sí misma, viste con prendas más atrevidas y maquillajes más oscuros. En la segunda temporada, vuelve a su estilo inicial con pequeñas alteraciones.
- **Expresión de género:** Kat cumple con las características físicas ligadas a la feminidad. La protagonista basa su autoestima en la captación de aprobación masculina, por lo que cuida mucho de su apariencia física y viste prendas ceñidas que marcan y potencian su figura. En definitiva, su expresión de género está desarrollada desde la mirada masculina.

Dimensión psicológica:

- **Temperamento:** Kat presenta un temperamento melancólico. Es una persona tímida y sensible que disfraza sus inseguridades a través de un falso empoderamiento. Suele mentir para justificar sus acciones o para ser percibida como una chica fuerte y atrevida. Sin embargo, el personaje es inestable y revive continuamente sus traumas, por lo que en muchas ocasiones duda de sus actos.
- **Expresión de género:** Kat tiene características psicológicas ligadas a la feminidad. En los primeros episodios, el personaje se muestra dulce, sensible y agradable. Kat cansada de ser percibida de esa manera, adopta una personalidad más dominante y agresiva, que resulta atractiva para el público masculino. No obstante, cuando Kat trata de dejar atrás cualquier rasgo de personalidad asociado a la feminidad hegemónica, adopta nuevos comportamientos que siguen formando parte de la mirada masculina, por lo que en todo momento su expresión de género está arraigada a la feminidad.
- **Conflictos internos:** Kat afronta un conflicto interior al no estar segura de sí misma. Esta inseguridad es consecuencia de los numerosos comentarios negativos que ha escuchado por parte de su entorno respecto a su aspecto físico. Cuando trate de dar la vuelta a esta situación, empezará a sentir inseguridad en otros ámbitos de su vida. Con su cambio de actitud, dudará de sus acciones e incluso llegará a un punto en el que se dará cuenta de que la creación de un personaje no está siendo eficiente en el

proceso de aceptación de su cuerpo y dejará de saber qué es lo que quiere o qué es lo que necesita para ser feliz.

- **Objetivos/Metas:** A pesar de que en un principio Kat cree haber conseguido la seguridad en sí misma que tanto había perseguido desde que era una niña, cuando abre los ojos y se da cuenta de que la validación masculina le ha aportado un bienestar efímero, su objetivo volverá a ser la búsqueda de seguridad y confianza hacia su propio cuerpo. Asimismo, para conseguir ese objetivo, Kat necesita sentir reconocimiento en su entorno. Quiere ser percibida como una persona relevante en la vida de los demás sin necesidad de cambiar su forma de ser.

Dimensión social:

- **Clase social:** Media.
- **Orientación sexual:** Heterosexual.
- **Estado civil:** A lo largo de la primera temporada tiene un interés amoroso hacia Ethan, un compañero nuevo de clase, con el que acabará entablando una relación. Sin embargo, esta relación llegará a su fin en la segunda temporada.
- **Estabilidad en las relaciones:** Kat presenta estabilidad en las relaciones con sus familiares y amigas. Sin embargo, sus amistades pasarán por momentos críticos cuando la protagonista anteponga su desarrollo personal al cuidado de sus vínculos afectivos. En una ocasión, Maddy llama a Kat para pedirle ayuda tras haber sido agredida físicamente por su pareja, pero Kat no coge el teléfono porque en ese momento está coqueteando con un chico (1x04). Este tipo de comportamientos, harán que la relación con su grupo de amigas presente pequeñas tensiones, pero nunca llegará a explotar ningún conflicto y éstas siempre estarán dispuestas a brindarle apoyo cuando lo necesite. En su relación con Ethan también hay estabilidad, pero la relación llega a su fin cuando Kat se da cuenta de que no está enamorada de él y que el motivo por el que la protagonista inició esta relación era que había sido el primer chico que la había tratado con respeto y la había aceptado como persona en su totalidad.
- **Relaciones sexuales:** Kat se siente muy presionada por su entorno a perder la virginidad, por lo que acaba manteniendo su primera relación sexual con un chico que acaba de conocer en una fiesta. Este encuentro sexual es grabado y posteriormente publicado en Internet. Cuando Kat se entera de lo ocurrido, muestra preocupación hasta que ve los comentarios de diversos usuarios halagándola. Ante la inseguridad que presenta el personaje y la falsa sensación de validación, Kat le dará la vuelta a la situación. A partir de este momento, Kat se presentará como una mujer empoderada

que no siente temor a mostrar su cuerpo tal y como es. Sin embargo, el personaje confunde el empoderamiento con la hipersexualización, ya que su inseguridad nunca llega a desvanecerse. Además, esto trae consigo consecuencias peligrosas, Kat empieza a interactuar con usuarios anónimos que están dispuestos a pagar a cambio de una videollamada con ella.

Kat adopta un papel dominante en el ámbito sexual. En una feria, el personaje tendrá un encuentro con un antiguo estudiante de su instituto. A pesar de que para Kat no resulta un encuentro satisfactorio al no llegar al orgasmo, la protagonista quedará satisfecha ya que le habrá servido para ganar seguridad.

No es hasta el momento en el que mantiene su primera relación con Ethan, cuando ésta disfrute por primera vez del sexo. Por primera vez un chico se preocupa por su disfrute. La relación se desarrolla de forma sana y trae consecuencias positivas para Kat, ya que se dará cuenta de que la forma en la que estaba viviendo su sexualidad estaba siendo perjudicial para ella.

- **Consumo de sustancias:** Kat bebe alcohol ocasionalmente. Generalmente este consumo se da en fiestas o en situaciones en las que la protagonista necesita perder la vergüenza para atreverse a hacer algo. Sin embargo, esta ingesta de alcohol es moderada y no provoca efectos negativos. También hay una escena en la que Kat fuma marihuana por primera vez, el motivo por el que lo hace es para sentirse integrada en el grupo e impresionar al chico que le ofrece la droga (1x01). Tampoco acarreará consecuencias negativas, ya que al igual que con el alcohol, es una ocasión aislada en la que el consumo es moderado.