



Universidad  
del País Vasco

Euskal Herriko  
Unibertsitatea

LETREN  
FAKULTATEA  
FACULTAD  
DE LETRAS

**GRADU AMAIERAKO LANA**

**HISTORIAKO GRADUA**

**2021-2022**

**GENEROAREN ARKEOLOGIA ETA LANAREN  
BANAKETA SEXUALA HISTORIAURREAN**



**Egilea:** Tom Björklund (<https://www.tombjorklund.fi/>)

**Egilea:** Aintzane Olaizola Irureta

**Tutorea:** Naroa Garcia Ibaibarriaga

## LABURPENA

Lan honetan, hasteko, Generoaren Arkeologiaren nondik norakoen, helburuen eta jatorri zein bilakaeraren sarrera egin dugu, Arkeologia Feministarengandik bereiziz. Disziplina honen oztopo nagusiaz aritu gara jarraian, androzentrismoaz alegia, eta horrek ikerketetan zein iritzi publikoan daukan eragin kaltegarriaz.

Ondoren, Historiaurreko gizataldeetako lanaren banaketa sexualari buruzko baieztapenak egiteko disziplina honek eskaintzen dituen ezagupenetan sakondu dugu. Lehenik, indarrean dirauten irizpide androzentrikoak identifikatu eta alboratuz, eta bigarrenik, emakumeak betidanik mantenu-jardueraz arduratu direnaren pentsamendua zalantzan jarritz.

Horretarako, alde batetik, antropologiaren ekarpenak aztertu ditugu, hortzen eta hezurren analisisiei erreparatuz. Lanaren banaketaren jatorria Erdi Paleolitoan aurki daitekeela ikusi dugu, Neanderthalen artean hortzetan sexuen arteko desberdintasun nabariak identifikatu baitira aztarnategi ezberdinetako laginetan: El Sidrón (Espainia) l'Hortus (Frantzia) eta Spy (Belgika). Bestalde, hezurren aldetik, entesopatiaren eta humeroaren asimetriaren analisiak lagungarri suertatu zaizkigu, zeinak adierazten duten gutxienez duela 30.000 urte jaurtitzearekin lotutako mugimenduak oro har gizonek burutzen zituztela. Denboran aurrera eginez eta Neolitoan kokatuz, Europako *Linearbandkeramik* kulturako biztanleen hezurdurek ere desberdintasun horien jarraipen nabarmena iradokitzen dute, guztiek nekazaritza eta abeltzaintzarekin lotutako lan gogorrak burutzen zituztela erakustez gain, zeinak emakumeen goiko gorputz adarren sendotzea eragingo zuten, eta gizonezkoen kasuan, beheko gorputz adarrena.

Beste alde batetik, hilobiratze-hatuek helarazten diguten informazio anitza baliatu dugu lanaren banaketaren berri izateko. Hatuek "gizon ehiztariaren mitoa" baztertzea ahalbidetu digute, emakumezko ehiztarien aurkikuntzen bitartez, lan honetan Wilamaya Patjaxako (Peru) kasuan sakondu dugularik, zeina arma eta ehiza tresnaz inguraturik hilobiratua izan zen. Horrez gain, Europako *Linearbandkeramik* kulturaren eta Iberiar Penintsulako Fosa Hilobien eta Kanpai Formako Zeramikaren kulturen ikerlan ezberdinei esker, generoen arteko desberdintasunak identifikatu ahal izan ditugu. Horien bitartez ohartu gara objektu berdintsuei interpretazio ezberdinak esleitzen zaizkiela hilobiratutakoaren generoaren arabera, egungo aurreiritziak daukaten eragina berriro ere agerian utziz.

Amaitzeko, iraganeko gizarte ehiztari-biltzaileetako zein nekazari-abeltzainetako emakumeen parte hartze aktiboa ondorioztatu ahal izan dugu, tradizionalki mugatu zaizkien mantenu-jarduerez haratago. Iraganeko gizataldeen rol banaketa existitzen zela onartu dugu, baina ditugun datuetatik abiatuz, ez gara ausartu menpekotasun-harremanaren edo patriarkatuaren jatorria Historiaurreko une jakin batean zehazten, izan ere, lanaren banaketa gizarte baten antolaketa-modu bezala ulertzen dugu, nolabaiteko praktikotasunean oinarrituz.

# AURKIBIDEA

1. SARRERA.....	1
2. HELBURUAK.....	1
3. METODOLOGIA.....	2
4. GENEROAREN ARKEOLOGIAREN DEFINIZIOA, SORRERA ETA BILAKAERA 2	
4.1. ZERTAN DATZA GENEROAREN ARKEOLOGIA? .....	2
4.2. GENERO IKUSPEGIEN BILAKAERA ETA OZTOPOAK IKERKETETAN 3	
5. LANAREN BANAKETA SEXUALA HISTORIAURREAN .....	5
5.1. LANAREN BANAKETA: PATRIARKATUAREN JATORRIA? .....	5
5.2. LANAREN BANAKETA SEXUALAREN ZANTZU ARKEOLOGIKOAK..	7
5.2.1. ANTROPOLOGIAREN IKUSPUNTUA .....	7
5.2.2. HILOBIRATZEAK ETA HATUAK .....	12
a. EMAKUMEZKO EHIZTARIAK.....	12
b. GENERO ARTEKO DESBERDINTASUNAK EUROPAKO ETA IBERIAR PENINTSULAKO HATUETAN .....	14
6. ONDORIOAK .....	19
7. BIBLIOGRAFIA .....	22
8. WEB BALIABIDEAK .....	24

## **1. SARRERA**

Generoaren arkeologia geroz eta indar handiagoa hartzen ari den disziplina dugu, eta azken urteetan Historiaurreko generoa aztertzen duten lanak ugariak izan dira, ekarpen garrantzitsuak egin direlarik. Ekarpen horiek historia parekide bat eraikitzeko bidea zabaltzen digute, eta beraz, genero ikuspegiaren aplikazioa beharrezkoa da iraganeko gizarteen ikerketetan, desberdintasunean eta menpekotasunean oinarritutako dikotomiak ezarri baitira sistematikoki, genero bakoitzari paper jakin bat esleituz. Horren oinarrian dago lanaren banaketa sexuala; hau da, lan desberdinak esleitzen dira sexuaren arabera, eta lan horiei balio gehiago edo gutxiago ematen zaie egungo irizpide modernoak jarraituz.

## **2. HELBURUAK**

Gure helburua izango da generoaren perspektibak eta arkeologiak daukaten erabilgarritasun zein garrantzia azpimarratzea, indarrean jarraitzen duten irizpide androzentrikoak identifikatu ostean, horiek deseraikitzen ahaleginduz. Lan honetan, tradizionalki emakumeen lan gisa definitu diren “mantenu-jarduera” delakoen inguruko aurreiritziak alde batera uzten ahaleginduko gara, emakumeen gizarteko parte hartze aktiboa azpimarratuz eta emakumezko zein gizonezkoak modu parekide batean tratatuz.

Ildo horretatik jarraituz, emakumeek gizonekiko daukaten edo historian zehar eduki izan duten menpekotasun harremanaren jatorria eta zergatia aurkitzea ere izango dugu xede, horretarako lanaren banaketa sexuarean oinarritzea iruditu zaigularik egokiena, generoaren arkeologiaren aplikazioaren aldetik, esparru esanguratsuenetarikoa izan daitekeelako. Lanaren banaketa sexuala aztertzean, hainbat baieztapen zalantzan jarriko ditugu. Banaketa hori Neolitoan ekoizpen-ekonomiaren agerpenarekin gertatu ote zen, ala gizarte ehiztari-biltzaileetan ere aurki ditzakegu banaketa sexuala iradokitzen dizkiguten zantzuak? Zeintzuk izan daitezke Historiaurrean lanaren banaketa sexuala garatu izanaren arrazoiak? “Gizon ehiztariaren mitoa” zuzena al da, eta lanaren banaketaren eragiletzat har dezakegu? Lanaren banaketa sexual horrek hasieratik emakumeak menpekotasunean erortzea eragin al zuen? Galdera hauen guztien erantzuna bilatzean, iraganeko gizataldeen gizartea eta berorien antolamendua hobeto ezagutzeko aukera zabalduko zaigu, haien generoa esperimentatzeko moduak ulertuz.

### **3. METODOLOGIA**

Lanari hasiera emateko eta testuinguruan jartzeko, eskuliburu teorikoetara jo dugu, generoaren arkeologia zertan datzan, bere bilakaera zein oztopoak ezagutzeko. Beste aldetik, gure lanaren muina den lanaren banaketa sexualaren azterketa burutzeko, ikerketa zein analisi arkeologikoetara jo dugu; dakigun bezala Historiaurrerako ez baitaukagu lehen eskuko iturri idatzirik, eta arkeologiak lehen mailako informazioa ematen digu erregistro materialaren bitartez. Zentzu horretan, zehazki antropologiaren eta hilobiratze-hatuen ikerketa ezberdinak baliatu ditugu, informazio gehien eskainiko zigutela pentsatuz, eta adibide kronologiko zein geografiko anitzak erabiltzen ahalegindu gara, kultura ezberdinetatik jasotako informazioa konparatzeko eta amaieran ondorio orokor batzuetara iristeko helburuz.

### **4. GENEROAREN ARKEOLOGIAREN DEFINIZIOA, SORRERA ETA BILAKAERA**

#### **4.1. ZERTAN DATZA GENEROAREN ARKEOLOGIA?**

Generoaren definizio asko dauden arren, ikertzaileak bat datoz esatean generoa eta sexua ez direla gauza berbera, hain zuzen generoa eraikuntza sozial bat delako eta sexua aldiz, naturalki emandako zerbait. Genero-harremanak emakumeen eta gizonen arteko asimetriatik abiatzen dira (Sánchez, 2001).

Generoaren Arkeologiari dagokionean, definizio zehatza bilatzea nahiko auzi konplexua da, eta sarritan Arkeologia Feministarekin nahastu ohi da, izan ere, biek partekatzen duten zerbait da emakumearen parte hartzearen eta ikusgarritasunaren aitorpenarekiko kezka, bai erregistro arkeologikoetan, eta baita arkeologiaren esparru publikoan bertan ere. Gauzak horrela, bi disziplinek sexua zein generoa gizartearen oinarritzko egiturak direla onartzen badute ere, egituraketa horiei esanahi eta garrantzia desberdinak ematen dizkiete, eta horiek lantzerako orduan bide desberdinak planteatzen dituzte. Gainera, Generoaren Arkeologiak bere hastapenetan ez zuen garbi puntu garrantzitsuena emakumeak iraganeko ezagupen arkeologikoetara gehitzea ote zen edota gizon eta emakumeen arteko harremanei eman behar zitzaien arreta gehien; hori dela eta, askotan gai nagusia emakumea edo generoa izan ohi dira, eta horren ondorioz, Arkeologia Feministarekin nahasi daiteke, askoren aburuz gauza berbera bihurtzen direlarik (Renfrew eta Bohn, 2005).

Oro har, hiru helburu nagusi bilatzen ditu Generoaren Arkeologiak, nahiz eta ez diren beti betetzen: androzentrismoaren aurkako kritika, emakumeei protagonismoa ematen dieten ikerketen garapena, eta emakumeak subjektu historiko gisa tratatzea, beste hainbat elementurekin batera harremanean jarriz (klasea, etnia, adina...) (Sánchez, 2001). Horrenbestez, emakume eta gizonen rolen azterketa, euren jarduerak, ideologiak eta identitateak zein elkarren arteko desberdintasun eta harremanak barnebiltzen ditu (Renfrew eta Bohn, 2005).

Generoaren Arkeologia ez da planteamendu teoriko edota homogenea, eta bi joera desberdintzen dira disziplina honen baitan: europarra eta amerikarra. Lehendabizikoari dagokionez, arkeologian generoaren adierazpen kultural zein sinbolikoak bilatzen ditu; hau da, nola errepresentatzen den generoa artean, espazioan eta hilobiratze-testuinguruetan. Horrez gain, genero identitatearekiko, sexualitatearekiko eta gorputzarekiko kezka plasmatzen dira. Amerikarraren kasuan, berriz, ikergai nagusienetakoa sexuaren araberako lanaren banaketa izango litzateke, bereziki emakumeen jarduerak landuz kontestu historikoetan. Banaketa hori hartzen du gizartean sortzen diren genero-harremanen isla zuzen bezala (Sánchez, 2001).

## **4.2. GENERO IKUSPEGIEN BILAKAERA ETA OZTOPOAK IKERKETETAN**

Genero kontzeptuaren agerpena gizarte-zientzietan zuzenki loturik egon zen 70eko eta 80ko hamarkadetako feminismoaren kezkarekin; emakumeak batetik, ikertzaile bezala eta bestetik, historiaren subjektu bezala barnebiltzeko asmoarekin, hau da, zientzia historikoaren ezagutza-objektu gisa ezartzeko helburuarekin. Aldarrikapen horiek jatorri anglosaxoia izan zuten, eta horrela agertu zen “Emakumeen Historia Berria” deritzona, feminismitik sortua, zeinak generoa analisi historikoaren kategoriatzat hartzen zuen. Horrek historialarien ikuspuntua zabaltzea eskatzen zuen. Lehendabiziko ikerketa feministak eta generoarenak antropologoek eskutik agertu ziren, bai lanaren banaketaren jatorriaren inguruan, eta baita sexu-desberdintasunen inguruan ere (Sánchez, 2001).

Disziplina arkeologikoaren testuinguruan, 80ko hamarkadan agertu zen generoarekiko kezka. Gizon eta emakumeak elkarren pareko ikusten hasi ziren; nolabait informazioaren bilaketa, tratamendua eta interpretazioak orekatzen ahaleginduz (Márquez eta Hernández, 2003). Orduz geroztik, lantaldeak, ikerketak, kongresuak... sortzen joan ziren, generoaren gaia landuko zutenak. Egun, esan daiteke ikerketa mota hauek Mendebaldeko Europako Historiaurre osorako hedatu direla, nahiz eta tokian toki eragina

desberdina izan (Sánchez, 2001). Hala eta guztiz ere, ikuspuntu berri hauek ez ziren berehalakoan agertu Historiaurrearen esparruan, hainbat zailtasunekin egin baitzen topo. Horien artean izan zituen, batetik, iturri idatzien gabezia, nahitaez kultura materialera jotzea eskatzen duena, eta bestetik, androzentrismoaren eragin nabarmena (Cintas-Peña, 2012).

Azken hori izan da Generoaren Arkeologiaren oztopo nagusienetakoa. Honakoa gizonezkoak munduaren erdigunea direlako pentsamendua da, gizartearen egituraketa eta antolamenduaren protagonistatzat hartuz. Zentzu horretan, emakumeei paper marjinala uzten zaie (Johnson, 2000). Historiaurreko gizartearen ikerketetara ikertzaileek euren aurreiritzi propioak esportatzen dituzte, eta honek agerian jartzen du ezagutza zientifikoa ez dela uste bezain objektiboa. Lehenago azaldu dugun bezala, genero kontzeptua analisi-kategoria bat da, emakumeen errepresentazio eskasa konpontzen ahalegintzen dena; bai egungo ikerlari gisa (historiaurrelari zein arkeologo) eta baita iraganeko ikerketa-objektu gisa ere (Historiaurrean bizi izan ziren emakume gisa). Androzentrismoaren eragina agerian utziz, aurreiritziak azaleratzeaz gain, emakumeei ikusgarritasun eta protagonismo handiagoa esleitzea ahalbidetuko duten mekanismoak bilatu nahi dira, hipotesi berritzaileak eratzeko (Sánchez, 2001).

Aurreiritzi androzentrikoen eragina garbi azaleratzen da iritziz publikoan ere. Nahiz eta Generoaren Arkeologia disziplina gisa hedatu izan Espainian zehar, bertatik eskuratutako ekarpenak mundu akademikoan aplikatu dira, baina ez horrenbeste ekarpen horiek zabaltzeaz arduratzen diren erreprodukzioetan. Espainian, 2000 eta 2013 urte bitartean agertutako Historiaurrean zentratutako ikus-entzunezkoen inguruko ikerketa baten arabera (Cintas-Peña, García eta Morell, 2018), ohikoa izango da lanaren banaketa sexual zorrotza irudikatzea. Horiek oinarri androzentriko sendoak erakusten dituzte, eta funts zientifiko gabeko informazioak zabaltzen dira, generoaren arabera rolak esleituz: etxeko lanetan beti emakumeak agertuko dira, “garrantzia gabeko” lanak egiten; esparru publikoa aldiz, gizonezkoek esleituko zaie, zeinak “prestigio handiagoko” lanak burutuko dituzten. Hori dela eta, beharrezkoa da ezagutzak gizarteratzeko eta kalitatezko zabalkundea gauzatzeko irizpideok baztertzea.



## 5. LANAREN BANAKETA SEXUALA HISTORIAURREAN

### 5.1. LANAREN BANAKETA: PATRIARKATUAREN JATORRIA?

Generoaren Arkeologia iraganeko gizarteen prozesu historikoak aztertzea helburu duen zientzia soziala izanik, geure gizartea ere hobeto ezagutzen laguntzen digu, esaterako, egungo desberdintasun sozialen inguruan. Garrantzitsua da ezagutzea desberdintasun horiek noiz eta zergatik sortu ziren.

Iritzi orokortua da desberdintasun sozialen jatorria ekoizpen-gaitasunaren garapenarekin lotzea, hau da, lehen gizarte nekazari eta abeltzainei, ehiztari eta biltzaileekiko aurkaritzan. Hala ere, hainbat antropologok diotenez, baliteke jatorria gizarte ehiztari-biltzaileen barnean egotea ere. Dena den, ziurrena da desberdintasunen eboluzioa, eta bereziki generoarena, lineala ez izatea milurtekoetan zehar. Hori aztertzeko, lanaren banaketa sexualetik abiatzen gara; honakoa gizarte baten antolaketa-modu bezala ikus daitekeelarik. Lanaren banaketa aztertuz, jakin nahi da gizon eta emakumeen arteko harremanak parekidetasunean ala menpekotasun zein esplotazioan oinarritzen ziren. Bestalde, patriarkatua eta gizonen nagusitasuna ere Neolitoan agertu zirela esaten dute zenbaitek, nekazaritzako lan gogorren agerpenarekin lotuz; indarra beharrezkoa zenez, gizonetzkoak arituko baitziren etxetik kanpoko jardueretan, eta ondorioz, emakumeei familiako mantenurako lanak geratuko zitzaizkien, amatasunarekin lotutako jardueraz gain (Duboscq, 2014).

Neolitoan jardueren espezializazioak funtsezko papera izan zuela esaten da jabetzaren agerpenean, jabetza horren eta soberakinen akumulazioan, botere politikoaren kontzentrazioan eta ondoriozko esplotazio sozialean (Masclans *et al.*, 2021). Sarritan, gizon eta emakumeek egiten zituzten jardueren banaketa modu orokor eta unibertsal batean hartzen da, nahiz eta gai hau zehaztea oso konplexua izan. Esentzialismo biologikoaren ikuspegitik, emakumearen papera ugalketa biologikora mugatzen zen hasieratik, umeen heziketara eta etxebizitza barnera bideratutako jardueretara (Márquez eta Hernández, 2003). Beraz, lanen esleipen sexuala egiteko, ildo batzuen arabera, emakumeak betidanik arduratu ziren gorputzen zaintzaz, umeen sozializazioaz eta egunerokotasuneko objektuen mantenuaz. Horiek “mantenu-jarduera” gisa definitzen dira: lan ziklikoak, errepikakorak, sistematikoak eta etxeko espazioarekin erlazionatuak. Historian zehar eta gaur egun lan horien gehiengoa emakumeek gauzatzen duten arren, gauza bera gertatu ote zen Historiaurreko gizarteetan? Emakumeak eta beren lana betidanik izan al dira gutxietsiak? (Escoriza eta Sanahuja, 2005).

Ildo horretatik jarraituz, luzaroan indarrean egon dira aurkaritza tradizionalak; alde batetik, gizonak subjektu aktibo bezala identifikatuz, funtsezko jardueren protagonista direla baieztatzen da, bestetik berriz, emakumeei subjektu pasibo gisa, jarduera auxiliarrak egozten zaizkie. Adibide bezala eskuzko zeramika, etxeko produkzio bezala hartzen den heinean, emakumearen lanarekin identifikatzen da. Tornu bidezko zeramika berriz, balore teknologiko eta sozial nabariagoak dituen heinean, produkzio industrial gisa hartzen da eta beraz, trebetasun eta ezagutza gehiago behar dituelako, gizonezkoen lanarekin lotzen da (Cintas-Peña, 2012). Hemen ere agerian daude lehenago azaldu ditugun irizpide androzentrikoak: gure gizarte-ikuspegiaren arabera garrantzitsuak diren lanak gizonen eskuetan zeuden eta garrantzi gutxiago dutenak emakumeen eskuetan. Modu horretan, egungo botere-harremanak, iraganean proiektatzen dira.

Eboluzioaren teoria modernoetan ehiza hartzen zen garapen kulturalaren motore gisa. Jarduera hori tresnen erabilerarako gaitasunarekin (bereziki armak) eta bipedismoarekin lotu zen. Horregatik, gizadiaren jatorriak azaltzeko gizon ehiztariaren modeloa erabili izan da, zeinak paper ekonomiko garrantzitsuena beteko zuen: animaliak ehizatzen zituen, armak sortzen zituen, eta taldea elikatzen, babesten eta defendatzen zuen. Emakumezkoak, aldiz, izaki pasiboak ziren, bere funtzioak ugalketara mugatuz. Ehiza jarduerak adimenaren garapena ekarriko zuen, eta emakumeak mantenu-jardueretara bideraturik zeudenez, mugikortasun ezagatik ezin zituzten jarduera horiek burutu (Sanahuja, 2002). “Gizon ehiztariaren mitoa” deritzo teoria honi.

Armen erabileraren banaketa sexuala ia unibertsala da egungo gizarte ehiztari-biltzaileetan. Hori dela eta, etnografian oinarrituz, egungo ikuspegi hori iraganean proiektatzen da. Hala eta guztiz ere, aurki daitezke kasuak, zeinetan ehiza emakumeen ohikotasunezko ekintza den. Adibide bat emateko, Filipinetako *Agta* taldearen ikerketa etnografikoa daukagu (Goodman *et al.*, 1985), hiru urtetan gauzatua, non emakumeek bakarka zein taldean ehizaren arrakastan parte hartzen duten, eta amatasuna ez da inolako oztopo jarduera horretarako. Are gehiago, emakumeen ehiza-jarduera handieneko urteak sarritan bat etortzen dira amatasun urteekin. *Agta* emakumeak ehiztari nagusiak dira, eta ez gizonak antolatutako ehiza-jardueren laguntzaile hutsak. Beraz, kasu honek argi uzten du ugalketa eta ehiza bateragarriak ez direla defendatzen duen hipotesia okerra dela (amatasunak mugikortasuna murrizten dienez emakumeei, hauek etxeko mantenu-jardueraz eta haurren zaintzaz arduratu behar dutela dioena, alegia). Era berean, gizon ehiztariaren tesia baztertzea ahalbidetzen digu.

## **5.2. LANAREN BANAKETA SEXUALAREN ZANTZU ARKEOLOGIKOAK**

Lanaren banaketaren existentzia ondorioztatzeko zenbait bide jarrai ditzakegu, egokiena antropologia eta hilobiratze-hatuek eskaintzen diguten informazioa izanik, beraz, alor horietan zentratuko gara jarraian.

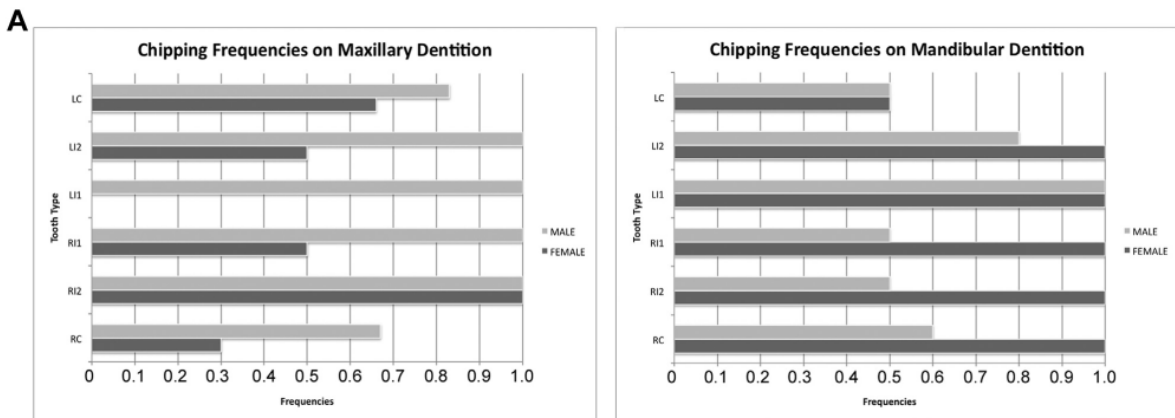
### **5.2.1. ANTROPOLOGIAREN IKUSPUNTUA**

Aztarna antropologikoak funtsezkoak dira Generoaren Arkeologiaren ikerketetarako. Hezurretan aurkitutako ebidentziak aztertuz, lan zehatz batzuetatik eratorritako lesioak azter daitezke, kasu batzuetan, sexu bati besteari baino gehiago eragiten diotenak. Hezurduran utzitako aztarnak eta hortzen analisiak oso baliagarriak dira lanaren banaketa sexuala gizatalde batean egon zen ala ez identifikatzeko.

Hasteko, lanaren banaketa sexuala Neolitoarekin eta ekoizpen-ekonomiarekin batera abian jartzearen teoria zalantzan jar daiteke, izan ere, Erdi Paleolitoko aztarnategi ezberdinetako giza hortzen analisisan sexuaren arabera desberdintasun nabariak identifikatu ahal izan ziren (Estalrich eta Rosas, 2015). Analisia burutzeko, aztarnategi hauetako laginak erabili ziren: El Sidrón (Espainia), l'Hortus (Frantzia) eta Spy (Belgika). Guztira, sexu eta adin ezberdinetako 19 indibiduoren 99 ebakortz eta letagin aztertu ziren.

Neanderthaletan hortzen erabilera oso orokortua zegoela frogatuta dago jarduera ezberdinetarako: elikagaien prestaketa, tresnen ekoizpena eta larruen prestaketa, besteak beste. Hortzetako ebidentziei dagokionez, ohikoak izaten diren bi faktore hartu ziren kontuan. Alde batetik, ildaska kulturalak aztertu ziren, hortzak hirugarren esku bezala erabiltzearen ondorioz sortzen diren markak, Neanderthaletan zein Homo sapiensetan asko dokumentatutako aztarna. Ildasken azterketa egin ostean, ikusi zen emakumezkoen hortzeriek ildaska luzeagoak zituztela gizonezkoenak baino, eta gainera, ildaska gehiago zituztela. Ildasken zabalerari dagokionez, berriz, ez zegoen desberdintasun estatistiko nabarmenik.

Beste aldetik, esmalteko markak ikertu ziren, dentina eta esmalteari eragiten dieten hausturak, oro har ebakortzetan dokumentatzen direnak. Hauek ildaska kulturalak baino urriagoak izan ziren analisisetan, baina ikusi zen gizonezkoek marka gehiago zituztela goiko hortzerian (hortzen %89ri eragiten zien), eta emakumeek, aldiz, beheko hortzerian (hortzen %93ri eraginez), hurrengo grafikoan (1. Irudia) antzeman daitekeen bezala.

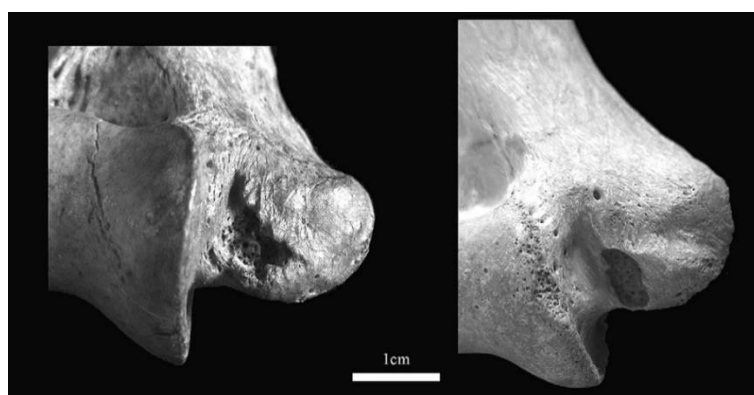


**1. Irudia.** Esmalteko marken maiztasuna, goiko hortzerian (ezkerreko grafikoa) eta beheko hortzerian (eskuineko grafikoa). Kolore argia gizonezkoei dagokie, iluna emakumezkoei (Estalrich eta Rosas, 2015).

Aztertutako indibiduo guztien hortzetan ikusi dira mastekatzearaz aparte egiten diren markak, eta beraz, nabarmena da hortzak jarduera askotarako baliatzen zituztela. Aipaturiko desberdintasunek erakuts dezakete Neanderthalen gizatalde hauetan nolabaiteko rol banaketan antolatzen zirela, sexuan oinarrituz. Hala ere, analisisian jarduera desberdinak gauzatzen zituzten ebidentziak azaleratzen diren arren, ezin da zehaztu sexu bakoitzak zein jarduera gauzatzen zuen zehazki hortzetan oinarrituz, beraz, nahiz eta lanaren banaketa sexuala egon bazegoela onartu, oraindik ez dugu datu nahikorik gizarte ehiztari-biltzaile hauetan menpekotasun-harremanak existitzen ziren ala ez baieztatzeko.

Hortzez gain, eskeletoaren morfologiaren ikerketa lanaren banaketa sexuala adierazteko modurik zuzenarikoa da. Hala eta guztiz ere, kontuan hartu behar dugu garai berriagoetan askoz informazio gehiago daukagula eta Paleolito garairako oraindik ez daukagula ikerketa askorik, kontserbazio arazoak direla eta. Zentzu horretan, jarraian azalduko ditugun ikerlanak nahiko esanguratsuak izan daitezke.

Alde batetik, Europako Historiaurreko biztanleriaren ukondoko entesopaten analisia aipagarria da, hau da, tendoietako lesioen analisia (Villote eta Knüsel, 2014). Historiaurreko gizarte ehiztari-biltzaileetako eta nekazari primitiboetako gizonezkoek “*epicondylitis medial*” deritzon lesioa sarritan erakusten zuten (2. irudian ikus daitezke bi adibide). Honek beso baten erabilera nabarmenagoa erakusten du, “jaurtitzaileren ukondo” bezala izendatzen dena. Oro har, eskuin besoan identifikatzen da honako lesioa, jaurtitzearekin lotu ziren mugimendu unilateral errepikakorrak egitearen ondorioz. Analisi horretatik ondorioztatu zen aipaturiko lesioaren desberdintasun sexualak duela 30.000 urte agertu zirela gutxienez, beraz, ikerketa honen arabera ematen du lanaren banaketa bazegoela garai hartan, eta jaurtitzeko mugimenduak eskatzen zituzten jarduerak gizonezkoek burutzen zituztela.



2. **Irudia.** Arene Candide B (eskuinekoa) eta Le Bichon 2 (ezkerrekoa) aztarnategietako eskuin besoko humeroak, “*epicondylitis medial*” lesioak eraginda (Villote *et al.*, 2010).

Beste aldetik, humeroaren asimetriaren azterketa ere badugu (Sparacello *et al.*, 2017), zeina nabarmena den Pleistozeno berantiarreko gizakiengan. Erdi Paleolitoko eta Goi Paleolitoko Eurasiako eta Afrika iparraldeko gizakien laginketak eskuinarekiko lehentasuna erakusten du (%74,8), egungo giza laginen antzerako proportzioan. Humeroaren asimetria bereziki altua da gizonezkoen artean, hori dela eta, beso bakarreko jardueren (oro har gizonek burutuak) eta bi besoko jardueren (oro har emakumeek burutuak) arteko banaketa baten posibilitatea plazaratzen da. Ez dirudi asimetria horri dagokionez denboran zehar aldaketa handiegirik egon denik, horrek Pleistozeno berantiarrean zehar jarrera berdintsuaren jarraipena adierazten duelarik.

Baouso da Torre aztarnategiko (Liguria, Italia) bi gizonezko helduen azterketa paleobiologikoak (Villote *et al.*, 2017) asimetriaren ikerketan adierazitako hipotesia indartzen du: beso bakarrarekin eta bi besoekin burutzen ziren lanen banaketa sexualaren existentzia, hain zuzen ere. BT1 eta BT2 bezala izendatutako indibiduo hauek Gravette aldiaren kokatzen dira kronologikoki, eta ziurrenik ahaidetasun-harremana zeukaten genetikoki. Datu konparatiboak Europako Pleistozeno berantiarreko gizakiak izan ziren analisi honetan, bereziki helduak eta nerabe gutxi batzuk aintzat hartuz, kronologikoki Goi Paleolito erditik Goi Paleolito amaiera aldera arte kokatzen direnak. Bi indibiduoek goiko gorputz-adarretan lateralizazio maila altua erakusten zuten, beheko gorputz-adar sendoak zituztelarik. Seguraski beso bakarrarekin jarduera errepikakorrak gauzatzen zituzten, eta distantzia handiak egingo zituzten Liguriako eremu menditsuetan zehar. Laburbilduz, humeroaren asimetriak eta ukondoko lesioek lanaren banaketa sexuala erakusten digutela onartzen dugun arren, jarduera horiek ez dira zehazki identifikatu oraindik.

Neolito aldiari dagokionean, azken urteetan dimorfismo sexuala ikerketa antropologikoetan dokumentatzea ohikoa izan da, beheko gorputz-adarren sendotzeko joerak nekazaritzaren intentsifikazioarekin eta sedentarismoaren garapenarekin lotuz (Masclans *et al.*, 2021).

Abu Hureyrako (Siria) Preneolitoko aztarnategian, bertako indibiduen hezurren azterketa gauzatu zen lanaren desberdintasun sexualen bila (Molleson, 1994). Aztarnategiaren okupazioa 11.500-7.000 BP bitartean datatzen da. Hezurretan hainbat deformazio errepikakor identifikatu ziren, lan fisiko gogorren ondorio zirenak. Lan gogorrena zerealen ehoketa izango zen Mollesonen arabera, belaunetako eta bizkarrezurreko lesio garrantzitsuak eragiten zituen (belauniko mugimendu errepikakorrak gauzatzearen ondorioz). Jarduera hau emakumeek egiten zuten bereziki, eta horrek lanaren banaketaren berri eman dezake, Neolitoan sartzan ari ziren biztanle hauengan. Bestalde, masailezurraren morfologiaren eta hortzetako marken bitartez, eskusiboki emakumeek burututako beste lan batzuk ere identifikatu ziren: saskigintza eta ehungintza.

Europako Neolitoko gizarte nekazari-abeltzainen eraketan lanaren banaketa sexualaren berri izateko, *Linearbandkeramik (LBK)* deritzon kulturaren garaia aztertu da (Masclans *et al.*, 2021) (5500-5000 cal BP), bereziki Europa erdialdean kokatzen dena (egungo Hungarian sortu zen eta Frantziatik Ukraina bitarteko espaziora zabaldu zen) (Bickle, 2019). Azterketa horren laginetari dagokionez, sei hilerrri handietako indibiduen hezurduretan oinarritu ziren: Vedrovice (Txekiar Errepublika), Nitra (Eslovakia), Kleinhadersdorf (Austria), Aiterhofen (Alemania), Schwetzingen (Alemania) eta Vendenheim (Frantzia) (ikus 3. irudia).

Site	Age	Female	Male	Indeterminable
Vedrovice	Non adult			21
	Juvenile/ Adult	41	21	3
Nitra	Non adult			19
	Juvenile/ Adult	26	19	7
Kleinhadersdorf	Non adult			16
	Juvenile/ Adult	11	14	5
Aiterhofen	Non adult			18
	Juvenile/ Adult	43	54	21
Schwetzingen	Non adult			58
	Juvenile/ Adult	63	52	12
Vendenheim	Non adult			22
	Juvenile/ Adult	3	13	59

**3. Irudia.** *LBK* kulturaren analisisa osatutako indibiduen adina eta sexua (Masclans *et al.*, 2021).

Kultura honetako biztanleriaren datu osteologikoez eta jarduera fisikoaren datuez sexuaren arabera jarduera ezberdinen patroiak islatzen dituzte. Dimorfismo sexuala bereziki nabarmena zen Nitra aztarnategian, emakumeekin alderatuz, gizonen hanketako hezurak (tibia eta femurra) handiagoak eta sendoagoak baitziren. Emakumeek ez zuten halako joera nabarmenik erakusten, ziurrenik mugimendu eta jarduera aniztasun urriagoa islatuz (Masclans *et al.*, 2021). Gainera, lehenago azaldutako ukondoko “jaurtitzailaren lesioa” aztertutako gizonezkoen hezurduren heren batean aurkitu zen. Bestetik, *LBK* kulturako bost ezarmendutan eta hilobiratzeetan hezur-haustura gehiago dokumentatu ziren gizonezkoetan, agian arrisku gehiagoko jarduerak burutzeagatik (Bickle, 2019).

Behoko gorputz-adarren joerari kontrajarriz; emakume nekazarien gehiengoaren goikaldeko gorputz-adarretan karga maila altuagoak identifikatu ziren (Masclans *et al.*, 2021). Nekazaritzaren intentsifikazioa eskuzko jardueren maila altuekin erlazionatzen da, honek emakumeen mugikortasunaren murrizketa eragingo zuelarik. Zaila da emakumeen nekazaritza edo abeltzaintzako parte hartzea zehaztea, baina egungo gizatalde nekazari askotan, emakumeak izaten dira bilketarekin eta aitzurtzarekin lotutako jardueren arduradunak, baita abereen zainketarekin erlazionatutako jarduerenak ere. Lan hauek ez dute mugikortasun askorik eskatzen, ezta hanketako karga handiegirik ere. Europa Erdialdeko Neolito hasieran, biziraupen-jarduera nagusiak zerealen laborantza intentsiboa eta txerri, ardi eta ahuntzen abeltzaintza ziren. Egungo gizataldeetara itzuliz, elikagaien prozesamendua oro har emakumei atxikitako jarduera da, eta beraz, baliteke *LBK* kulturako Neolitoko emakumeen humeroaren sendotze nabaria zerealen ehoketarekin lotua egotea (Macintosh *et al.*, 2017). Horrez gain, emakumeen hortzetan soka edo zuntz begetalak modu errepikakor eta ohikoan manipulatu izanaren markak aurkitu ziren, saskigintza edo oihalgintzarekin lotuta (Masclans *et al.*, 2021).

Aztarna antropologiko horiek adierazten dutenez, ezin daiteke esan nekazaritza eta abeltzaintzarekin lotutako lan gogorrek gizonezkoek soilik burutzen zituztela, emakumeak ugalketara eta mantenu-lanetara mugatuz, hezurretako lesioek aurkakoa erakusten baitute; emakumeek ere ekoizpen-ekonomiarekin batera garatutako lan gogorretan parte hartze nabarmena zeukatela, alegia.

*LBK* kulturako gizataldeen elikadura erakusten duten isotopoen sexuen arteko homogeneotasuna erakusten dute dietan eta kontsumitutako elikagaietan, nahiz eta hau aldakorra izan daitekeen talde batetik bestera (leku batzuetan, gizonen haragi-kontsumo handiagoa dokumentatzen da). Dietaren beste desberdintasun batzuk karies-tasaren bitartez identifika daitezke, emakumeentzat ohikoagoak izanik (genetikaren arabera ordea,

emakumeek kariesa pairatzeko posibilitate gehiago dituzte). Beraz, analisi osteologikoen erakusten duten egunerokotasuneko jardueren desberdintasunari kontrajarriz, ematen du dieta zerbait amankomuna zela, tokian tokiko aldaerak zeuden arren (Bickle, 2019).

Beraz, lanaren banaketa sexualaz hitz egin dezakegu *LBK* kulturako gizataldeetan, baina ezin daiteke esan zer jarduerak zeukaten garrantzia handiagoa horien kontzientzian, eta ondorioz, ezin dugu baieztatu gizon eta emakumeak menpekotasun-harreman bat zeukaten antropologian soilik oinarrituz. Dietaren homogeneotasunak agian iradokitzen digu harremanak oro har parekidetasunean oinarritzen zirela. Taldeetako indibiduo guztiek burutzen zituzten nekazaritza eta abeltzaintzarekin erlazionatutako jarduerak, baina lanaren banaketa existitzen zen jarduera horien barnean. Gizartea antolatzeke modu bezala ulertu behar genuke, oraingoz dugun informazioarekin ezin baitugu esan garaiko gizonen lanak emakumeenak baino baliotsuagoak zirenik; guztien lanak ziren garrantzitsuak eta burutu beharrekoak taldearen biziraupen eta garapena bermatzeko.

### **5.2.2.HILOBIRATZEAK ETA HATUAK**

Hilobiratze-erakustaldiak arkeologiaren ikerketa-objektu preziatuenetakoak dira. Tradizionalki, erakustaldi horien aniztasuna mentalitate eta erlijioen dibertsitateaz azaldu da. Halere, hilobiratze-ohiturak sistema sozial ezberdinen antolakuntza-printzipioen adierazle bezala ere hartzen dira, lanaren banaketa sexuala tarteko. Hilobiratze datuei dagokienez, sexuen arteko harremanekin lotutako lanek arreta gutxi jaso dute, eta kasu gehienetan, hatuen bidez egiten dira esleipen sexualak, gorpuen bidez egin beharrean. Hori dela eta, armen agerpena gizonekin lotzen da, eta apaingarri edo bitxien agerpena emakumearekin (berriro egungo estereotipoak iraganera eramanez).

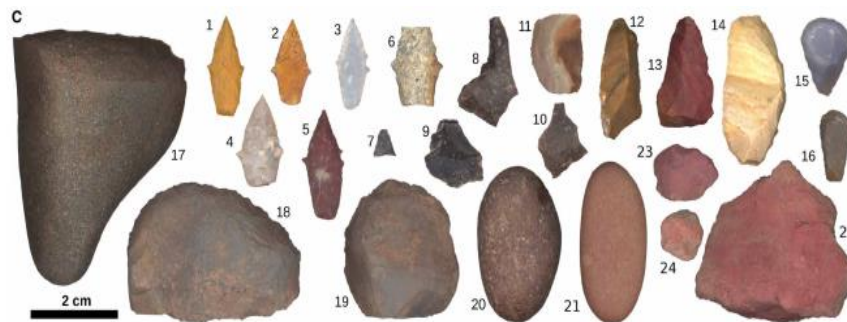
Halere, hilobi motak, egituraketak, elementu arkeologikoak eta kalitatea, sexuen desberdintasunen adierazle gisa har daitezke, betiere hildakoaren sexua ezagutzen badugu. Hildakoekin batera agertzen diren hatuek beraiek biziartean burututako jardueren inguruko informazioa eman diezagukete, baina esleipena analisi osteologikoetatik burutu beharko litzateke, hatuetan soilik oinarritu beharrean (Sanahuja 2002).

#### **a. EMAKUMEZKO EHIZTARIAK**

Hilobiratzeek, hasteko, “gizon ehiztariaren mitoa” zalantzan jartzea ahalbidetzen digute, hain zuzen ere armekin eta ehiza-tresnekin agertzen diren emakumeen hilobiratzeek. Duela gutxi Wilamaya Patjaya aztarnategian (Puno eskualdean kokatua, Peru hegoaldean) egindako aurkikuntza aipagarria da (Haas *et al.*, 2020): 9000 cal BP inguruan datatutako



hilobiratze batean *WMP6* bezala izendatutako giza aztarnak aurkitu ziren, zeinak ehizarako tresna multzo batekin batera zeuden, 24 harrizko artefaktuk osatua (ikus 3. irudia). Horietatik 20 femurren gainean kontzentratuak eta pilatuta ageri ziren. Pilaturiko artefaktu horien oinarrian errekarri handi bat zegoen. Errekarriaren gainean pilatuta, aldiz, kuartzozko lau jaurtigai, kuartzozko bi harraskagailu eta suharrizko beste bi, ustezko aizto bat, kuartzozko bi ukitutako printza, eraldatu gabeko kuartzozko hiru printza eta okre gorritzko nukleo bat zeuden. Artefaktu hauetatik gertu zeuden ondo borobildutako bi errekarri eta okre gorritzko beste bi nukleo ere. Pilaketak eta artefaktu-multzoaren osotasun tipologikoak erakusten dute ziurrenik tresna hauek larruzko poltsa bat bezalako gordailu galkor batean egongo zirela. Tresna-multzo hau animalia handien ehizarako eta prozesamendurako aproposak diren artefaktuek osatzen dute.



4. **Irudia.** *WMP6* giza aztarnekin batera hilobiratutako hatua, armaz eta ehiza-tresnaz osatua. (Haas *et al.*, 2020).

Material osteologikoaren kontserbazioa nahiko pobrea izan arren, garezur apurtuaren, femur-diafisiaren eta tibia eta peronearen zatien bitartez ondorioztatu zen 17-19 urte inguruko emakumezko bati zegokiola tresna-multzo hau, hortzetako esmaltearen analisiarekin baieztatu zelarik. Hezurretako isotopoen analisi kimikoak landareetan eta haragian oinarritutako dieta erakusten dute. Fauna-datuek ere indibiduo honengan ehizak zeukan garrantzia berresten dute, ugaztun handien lau hezur-zati berreskuratu ahal izan baitziren hilobiratze honetatik.

Eredu hori ezin dugu kasu isolatutzat hartu, izan ere, Pleistozeno amaieran eta Holozeno hasieran kokatutako Amerikako kontinentean zehazki 18 hilobiratze aurkitu dira, zeinetan ehiza tresnak agertzen diren. Horietatik 15 hilobiratzeetan 16 gizonezko dokumentatu dira, eta 10 hilobiratzeetan 11 emakumezko: Upward Sun River, Buhl, Gordon Creek, Asworth Rockshelter, Sloan, Icehouse Bottom, Windover, Telarmachay, Arroyo Seco 2 eta Wilamaya Patjaja bertakoa, hain zuzen ere. Honek agerian uzten du *WMP6* ez zela

salbuespen bat; ehiza-jarduera emakume eta gizonei zegokien lan bat zela baizik.

Pentsatzekoa da Amerikako emakumezko ehiztarien aniztasun hori ikusita, Europako gizarte ehiztari-biltzaileetan ere emakumezkoen parte hartzea taldeko ehizan nabarmena izango zela. Halere, jarraian ikusiko dugun bezala, Iberiar Penintsulan behintzat emakumezkoen hatuetan “arma” bezala har daitezkeen tresnak agertzean, oro har mantenu-jarduerekin lotu dira, eta ez ehizarekin.

b. GENERO ARTEKO DESBERDINTASUNAK EUROPAKO ETA IBERIAR PENINTSULAKO HATUETAN

Neolito garaiko Europako hilobiratzeei dagokienez, generoen arteko desberdinketa nabarmena erakusten duten bi kasu daude ondo ikertuta. Bata lehenago aipatu dugun *Linearbandkeramik* kulturako (5500-5000 cal BP) hilerri batzuk osatzen dute, zenbaitetan gizonezkoak aizkorekin hilobiraturik agertzen zirelarik. Beste kasu argia Parisko arroko *Cerny* taldea izango litzateke, (4500 cal BP inguruan). Hemen, gezi-puntak eksklusiboki gizonekin hilobiratzen ziren, ehiza eta maskulinitatea erlazionatuz. Horietaz aparte, oro har, Europan ez zegoen kategorizazio binario garbirik, John Robb eta Oliver J. T. Harrisen arabera. Egile hauek defendatu zuten, panorama hori aldatuz joango zen Neolito amaieran, Kalkolitoa sartzen zihoan heinean. Lehen genero-patroiak Balkanetan agertuko ziren; esaterako, Gomolovan (Serbia), hilobiratze ia guztiak gizonezkoenak ziren; eta Tizapolgár-Basatanyan (Hungaria), hilobiratzeetako posizioa banantzeko joera agertu zen: gizonezkoen burua eskuin aldera begira jartzen zen eta emakumezkoena, berriz, ezker aldera begira.

Sexuen arabera desberdindutako hilobiratze-hatuak k.a. IV. milurtekoan agertuko ziren, erdialdeko eta mendebaldeko Mediterraneo aldean; Kalkolitoan (3300 cal BP-tik aurrera) ekialdeko eta erdialdeko Europan; eta Kanpai Formako Zeramiken kulturarekin (2500 cal BP-tik aurrera) Europa mendebaldean. Brontze Arorako, Neolitoan zegoenarekin alderatuz desberdinketa sexual nabarmena egongo zen hatuen aldetik (Robb eta Harris, 2018).

Lehenago aipatu dugun *Linearbandkeramik* kulturako gizataldeen hilobiratzeen azterketan (Masclans *et al.*, 2021), hatuei dagokienez, froga osteologikoek erakusten duten baino jarduera-espektrorik murriztagoa erakusten dute, beraz, zenbait jarduera identitate-markatzaile bezala hartu zituztela pentsa daiteke. Beste jarduera batzuk ez ziren kontuan hartu hatuetan errepresentatzerako orduan; esaterako, etxeko testuinguruetan ondo errepresentatuta zegoen zerealen ehoketa, egunerokotasunean egingo zen lana seguruenik.

Tresna litikoak ohikoagoak ziren gizonezkoen kasuetan, emakumeenetan baino. Sexu maskulinoa ehiza, harakintza, zurgintza eta ziurrenik, biolentziako ekintzekin lotutako tresnekin elkarlotzen da. Halere, biolentziari dagozkien traumatismo gehienak emakumeetan aurkitzen dira. Emakumeak ez dira agertzen hezurrezko edo harrizko tresnekin oro har, eta agertzekotan, egurraren edota larruaren lanketari egozten zaizkie. Horrez gain, bi sexuen kasuan agertzen diren tresna-tipologiak ere ezberdinak dira; izan daiteke bakoitzak burutu beharreko funtziorako egokienak ziren artefaktuak izatea, edo arau sozialen araberrako desberdinketa izatea (Masclans *et al.*, 2021). Bicklek salatzen zuenez ordea, ikerketetan genero bakoitza esfera jakin bati lotzen zitzaion; emakumezkoa zeramikagintzarekin eta gizonezkoa metalurgia eta industria litikoarekin erlazionatuz. Halere, oro har objektuok elkarrekin nahasita eta apurtuta agertzen dira, ezarmendu batean zehar barreiatuak (Bickle, 2019).

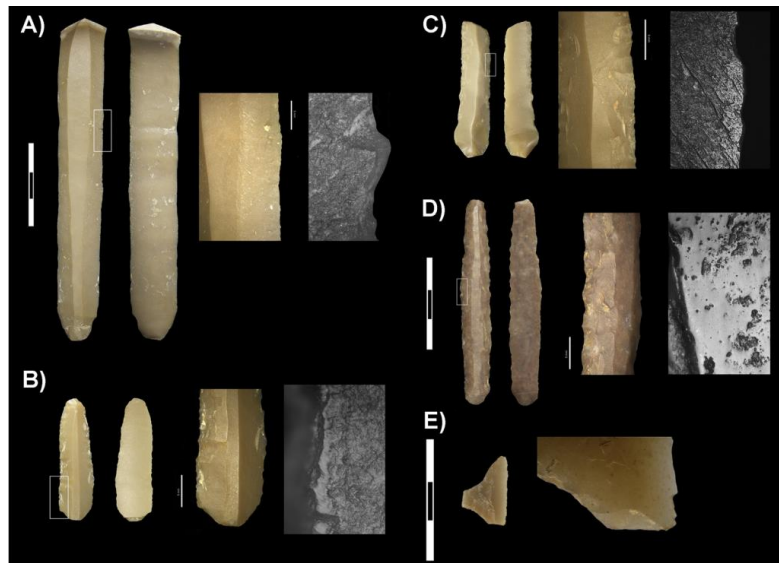
Iberiar Penintsularen esparruan zentratuz, alde batetik, Kataluniako Fosa Hilobien kulturaren (5.000-4.000 BP) erregistro materialaren eta hilobiratze-hatuen analisia gauzatu zen (Masclans *et al.*, 2019), gure lanerako emaitza esanguratsuak izan zituena. Laginketa 55 indibiduoren hilobiratzeek osatu zuten, 8 aztarnategi desberdinetakoak: Bòbila Madurell, Vinya del Cal Monjo, Camí de Can Grau, Pla del Riu de les Marçetes, Can Gelats, Puig d'en Roca, Pujolet de Moja eta La Serreta. Guztira 60 indibiduo hartu ziren aintzat analisirako: 20 emakumezko eta 40 gizonezko. Erradiokarbonozko 36 datazio egin ziren, eta hilobiratze hauen kronologia 4200-3400 cal BP inguruan kokatu zen.

Hatuei dagokienez, kontuan hartutako artefaktuek burututako jarduerak identifikatuz, ondorioztatu zen gehienbat jaurtitzeko-objektuak zirela (identifikatutako jardueren %36), laborantza eta zerealen prozesamendurako tresnek jarraiturik (%28), eta haragia mozteko eta larruak lantzeko objektuen portzentaia baxuagoa zelarik (%17 eta %12, hurrenez hurren). Egurra edo hezurak lantzeko tresnak oso urriak ziren (%3 edo gutxiago) (ikus 5. irudia).

280 tresna litikotatik, 71 emakumeekin loturik agertu ziren, eta 209 gizonekin. Honek erakusten duenez, harrizko tresnen banaketa ez zen parekidea bi sexuen artean. Horrez gain, indibiduoen sexua aintzat hartuta, lanaren banaketa iradokitzen zuen jardueren desberdintasunak identifikatu ziren. Batetik, oro har, artefaktu txikienak emakumeekin agertzen ziren, eta handienak gizonekin. Bestetik, gizonezkoek jaurtigaiekin harreman handiagoa erakusten zuten, eta ehizak garrantzi gutxi zeukala kontuan hartuta (fauna-aztarnen %2-3 zegoen ehizari), biolentziaren hazkundearekin edo ehizaren rol sinbolikoarekin lotu zen. Harakintza eta egurraren lanketa ere gizonezkoek zegoen. Larruen lanketa, berriz, tresna litiko txikiekin gauzatuko zena, emakumeekin lotzen zen. Zentzu

horretan, litekeena da sexuen artean banatutako produkzio-esparruak egotea aztarnategietan. Interesgarria da ikustea gizonak garrantzi urria zeukan ehiza bezalako jarduera batekin loturik agertzen zirela hilobiratze-hatuei erreparatuz, eta gainera, hilobiratzeetan gehien errepresentatutako jarduera zela. Larruen lanketak, aldiz, etxeko testuinguruan zeukan garrantziarekin alderatuta, presentzia mugatua zeukan hilobiratzeetan.

Hori gutxi balitz, emakumeak puntzoiei eta hezurrezko harraskagailuei loturik agertzen ziren, larruaren, zeramikaren eta landare-material batzuen artisautzarekin erlazionatuak (Masclans *et al.*, 2019). Puntzoien errepresentazio aberatsa emakumeen hilobiratzeetan Kanpai Formako Zeramikaren Kulturaren eta El Argar kulturaren ere errepikatuko zen zerbait zen (Barroso, 2018).



5. **Irudia.** Harrizko ijelkiak, A) haragia prozesatzen, B) hezurraren lanketan, C) lan ezezagunetan, D) uzta jasotzen eta E) jaurtigai bezala erabiliak (Masclans *et al.*, 2019).

Laburbilduz, industria litikoa eta hezurraren gaineko industriaren banaketan sexuaren araberako desberdinketa hauteman daiteke. Hatuen desberdintasunek lanaren banaketa sexuala iradoki dezaketen arren, beste hainbat elementu kontuan hartu beharko dira honakoa baieztatzeko, batez ere analisi paleoantropologikoak; hau da, jarduera ezberdinak gauzatzeagatik indibiduen hezurretan ager daitezkeen lesioen azterketak (Duboscq, 2014). Bestalde, abeltzaintzarekin lotutako jarduerak edo zerealen lanketa eta biltegiatzea ere aztertu ez diren arloak dira. Hori dela eta, auzi konplexua da sexuen artean ezberdintasun nabarmena zegoen baieztatzea, emakumeek egiten zuten lanari eta jasotzen zuten konpentsazioari dagokionez. Kultura honetan ezberdintasun sozialak existitzen ziren (hilobiratze monumentalek erakusten duten bezala), baina ez dugu informazio nahikorik

generoaren ezberdintasun hierarkikorik zegoen esateko. Argi dago ordea, harreman sozialak sexuen artean bananduta zeudela, lanaren banaketa erakusten duen zerbait (Masclans *et al.*, 2019).

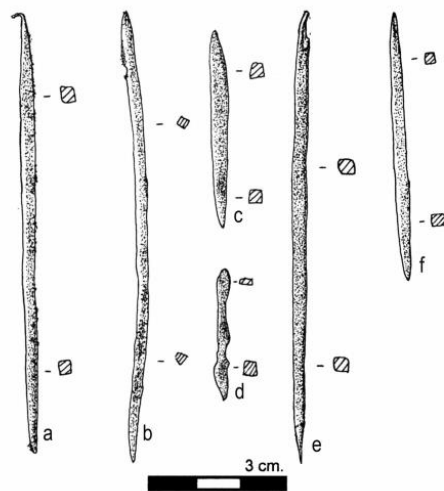
Beste alde batetik, Kanpai Formako Zeramikaren kulturari buruzko azterketa (Barroso, 2018) ere lagungarri zaigu. Neolito amaierako eta Kalkolito hasierako Iberiar Penintsulako hezur-multzoek gizon eta emakumeen presentzia orekatua erakusten dute. Emakumeek eraikuntza-mailan gainontzekoen gisako hilobi-aniztasuna erakusten dute: depositu indibidual eta kolektiboetan agertzen dira, lehen mailakoetan zein bigarren mailakoetan. Hipogeoetan, fosatan, kobazuloetan, edo megalitoetan lurperatuak izan ziren. Gainera, panteoi batzuetan ere agertzen dira. Adibidez, aipagarria da Valle de Higueras (Huecas, Toledo) nekropoliko 3c nitxoa, 3810-3840 BP inguruan datatua (ikus 6. irudia). Hatu aberatsarekin (batez ere zeramika, kultura honen bereizgarria) eta 2 umerekin batera agertu zen. Las Mayores (Numancia de la Sagra, Toledo) aztarnategiko LM322 hilobia ere esanguratsua da, honakoa ere nekropoli baten parte. Hipogeo txiki bati dagokio, 3870-3830 BP datatu zen eta fetu baten aztarnekin batera agertu zen.



**6. Irudia.** Valle de Las Higuerasko nekropoliko 3c nitxoaren argazkia eta marrazkia eskuinean; bere kanpai formako zeramikadun hatuaren marrazkia eta argazkia, ezkerrean (Barroso, 2018).

Aipaturiko bi hilobiratzeek kultura honetan ohikoak diren elementuak gordetzen dituzte: zeramika, metalak eta apaingarriak. Zeramika Kanpai Formako Zeramikaren kulturaren funtsezkoa da, eta oro har emakumeekin lotzen da, bai zeramikagintza eta baita bere irakaskuntza ere. Halere, ez dago zeramika-morfologia edo tamaina espezifikorik,

emakumeekin lotzen denik. Puntzoiak ere tradizionalki emakumeekin lotu diren objektuak dira (7. irudian ikus ditzakegu Valle de las Higueras nekropoliko 3c nitxoko emakumearekin agertutako puntzoiak). Autore batzuen arabera, emakumeen identitatea sinbolizatzen zuten elementuak ziren; beste batzuek, sexua aintzat hartu gabe, hilobiratutako indibiduoaren estatus sozialarekin lotzen dute puntzoiaren presentzia. Gizonen hilobiratzeetan puntzoiak edo antzerako tresnak aurkitzean, armatzat hartzen dira, eta ez egunerokotasuneko tresna gisa. Zeramikagintzarekin kontrajarriz, puntzoiaren kasuan ez zaie ekoizpena egozten emakumeei, erabilera baizik; mantenurako jarduera ezberdinak aurrera eramateko (oihalgintza, larruen lanketa, zeramika edo egurraren apainketa, etab.). Botoien eta emakumeen arteko harremana ere ohikoa da hatuetan, testuinguru europarretan ere ikusten den zerbait.



7. **Irudia.** Valle de las Higueras aztarnategian hilobiratutako emakumearekin agertutako puntzoiak (Barroso, 2018).

Horrenbestez, objektu berdintsuei interpretazio desberdinak esleitzen zaizkie indibiduoaren sexuaren arabera, puntzoiaren eta zeramikaren kasuan ikusi dugun bezala. Halere, horrelako baieztapenak egiteko, beharrezkoa izango litzateke hatuen azterketa bestelako analisi batzuekin lotzea. Fosa Hilobien Kulturean bezala, honetan ere desberdintasun sozialaren existentzia ezin da zalantzan jarri, hilobiratze konplexuago eta sinpleagoek erakusten dutenez. Baina emakumeak hilobiratze horietan presente daudenez, kultura honetan ohikoa den hatuaz inguraturik, sexuen arteko hierarkia oraindik frogatu ez den zerbait da.

## 6. ONDORIOAK

Gure helburuetan finkatu ditugun zenbait galderei erantzuna ematen saiatu garen arren, oso gai konplexua da eta oraindik ikerketa ibilbide luzea daukana, horrenbestez, etorkizunean ziurrenik askoz datu gehiago izango ditugu.

Gizarte ehiztari-biltzaileetako lanaren banaketa sexualaren berri ematen digun zantzuak ikusi ditugu; Erdi Paleolitoko kronologiako Neanderthalen hortzen analisisiek desberdintasunak erakusten baitizkigu sexuen artean. Entesopatiaren eta humeroaren asimetriaren analisiak ere, eskeletoaren morfologiaren desberdintasunak adierazten dizkigu, duela 30.000 urteko biztanleetan ere. Datu horiek aintzat hartuz, baieztatu dezakegu lanaren banaketa sexuala Neolitoa baino lehenago agertu zen antolamendu-eredu bat zela, ziurrenik gizataldeen irizpide praktikoen eta bakoitzaren gaitasun eta ahalmenen arabera egingo zen banaketa hain zuzen, taldearen biziraupena bermatzeko estrategia bezala funtzionatuko zuena.

Lanaren banaketa sexuala gizarte ehiztari-biltzaileetan bazegoela onartu arren ordea, “gizon ehiztariaren mitoa” baztertu beharra ikusi dugu, zeinaren arabera ehiza zen banaketa horren jatorria eta gizonen emakumeen gaineko domeinuaren arrazoiak. Litekeena da ehizan oro har gizonezkoen parte hartzea handiagoa izatea, esan bezala, irizpide praktikoen eraginez (indar fisiko handiagoa daukatelako). Baina ezin dugu baztertu emakumeen esku hartze aktiboa ere, ehiza-tresnekin hilobiratutako emakumeen ebidentzia ugari baititugu, Wilamaya Patjxakoa kasu. Ehiza taldeko jarduera bat izango zen (bereziki animalia handien ehiza), eta beraz, gizon zein emakumeek parte hartzen zuten: zenbat eta ehiztari gehiago izan, ehizan arrakasta izateko eta taldearentzat baliabideak eskuratzeko aukera handiagoa izango zen. Egun ere, gizarte ehiztari-biltzaile moderno batzuetan emakume ehiztariaren adibideak aurki ditzakegu, Agta taldekoak bezala.

Neolitoan garatutako nekazaritza eta abeltzaintza bezalako jarduerekin, dimorfismo sexuala nabarmenagoa egingo zen, eraldaketa sozial eta ekonomiko sakonen ondorioz, antolamendu eta lanaren banaketa garatuagoa eta eraginkorragoa beharko zutelako. Linearbandkeramik kulturako indibiduen analisisiek gizon eta emakumeen hezurrek jasandako aldaketak erakusten dituzte, Neolitoan areagotuz joan ziren desberdintasunak agerian utziz. Gizonezkoen beheko gorputz-adarrak aldaketa gehiago izan zituzten bitartean, emakumeen kasuan alderantzizkoa gertatu zen: goiko gorputz-adarrek izan zuten lan-karga handiagoaren ondoriozko eraldaketa. Honakoa lanaren banaketa sexualaren eredu garbia dela deritzogu, zalantzarik gabe, sexu bakoitzak belaunaldi belaunaldi errepikatuko ziren lan jakin batzuk burutuko baitzituen, eskeletoaren morfologiaren aldaketak adierazten digunez.

Aztarna antropologikoen lanaren banaketa sexuala iradokitzen diguten bezala, Neolitik aurrerako hilobiratze-hatuek ere hori islatzen dute, hilobiratutako gizon eta emakumeak objektu ezberdinekin edo objektuen proportzio ezberdinekin aurkitzen baititugu, bai LBK kulturaren kasuan eta baita Iberiar Penintsulan ere, aztertutako kulturetan (Fosa Hilobiena eta Kanpai Formako Zeramikarena). Gizonezkoek tresna litiko gehiago eta handiagoak izaten dituzte, emakumeak zeramika, puntzoi, eta hezurrezko tresna txikiagoekin erlazionatzen diren bitartean. Horrek lanaren banaketa sexuala erakusten digun arren, eta hatuetan desberdintasuna islatzen den arren, ezin dugu generoen arteko harreman hierarkikoa frogatu Neolito hasierarako. Desberdintasun horiek, Neolito amaiera aldean edo Kalkolitoan agertu eta Brontze Aroan sendotuko ziren, Robb eta Harrisekin bat etorritz. Hala eta guztiz ere, kontuan hartu behar dugu garai berriagoetan informazio gehiago daukagula erregistro materialaren kontserbazioa dela eta, horregatik baieztapenak kontu handiz egin behar dira.

Bestalde, hatuen desberdintasuna jardueren banaketaren adierazle gisa hartzea egokia da, baina jarduera horien balioa egungo irizpideen arabera neurtzen da oro har, tradizionalki defendatutako eskema errepikatuz: gizonezkoak etxetik kanpoko jarduera arriskutsuagoak burutuko zituzten (ehiza, metalurgia...), eta emakumeek, berriz, etxe barnera mugatutako lanak (zeramikagintza, artisautza...). Puntzoiaren kasuan ikusi dugun bezala, gizonezkoen hatua osatzen badute arma gisa identifikatzen dira, baina emakumeen hatuan agertzen badira, egunerokotasuneko mantenu-jardueretarako tresnatzat hartzen dira. Zeramika agertzen denean, emakumeen produkzioztat hartzen da, baina puntzoiaren kasuan produkzioa (metalurgia) gizonek gauzatuko zuten nahiz eta gero objektuok emakumeek erabili eta berauen hilobiratzeetan agertu. Halako ondorioztapenak egiteko, bestelako analisiekin osatu beharko litzateke; esaterako, hatuarekin batera agertzen den indibiduoaren azterketa antropologikoa.

Beraz, antropologia eta hilobiratzeetako hatuak oso baliagarriak dira Historiaurreko lanaren banaketa sexuala identifikatzeko, eta ondorioztatu ahal izan dugu banaketa hori Neolitoa baino lehenago ere egon bazegoela, Erdi Paleolitorako arte kokatu dezakegularik gutxienez. Gizataldeen antolaketa-modu bezala funtzionatuko zuen, kide bakoitzari lan jakin batzuk esleituz. Gaur egun ere, gizarteak osatzen dugun indibiduo bakoitzaren gaitasun eta ahalmenen arabera lan desberdinak burutzen ditugu eta horrela bultzatzen dugu garapena, pertsona guztiak jarduera oro burutzea baino askoz praktikagoa baita.

Horregatik, praktikotasun horretan oinarrituz, lanaren banaketa sexualak ez du zertan menpekotasun-harreman bat edo emakumeen zapalkuntza sistematikoa esan nahi zuzenki. Halere, ziurrenik lan jakin batzuen espezializazioak soberakinak eta jabetza pilatzeko



ahalmen handiagoa emango zien pertsona batzuei besteei baino, horrela botere politikoa eta menpekotasuna agertuko zirelarik; Masclans, Hamon, Jeunesse eta Bicklek ondo defendatzen duten bezala. Lanaren banaketa sexual sistematikoaz haratago, bestelako faktore batzuek ere parte hartuko zuten patriarkatua sortzean, izan ere, identifikatutako lanen desberdintasunen aldetik, emakumeek burutzen zituztenak funtsezkoak ziren taldearen biziraupenerako, gizonezkoek burutzen zituztenak bezalaxe. Emakumeak ez ziren mantenu-jarduera bezala definitutako lanetara mugatuta, guztiz kontrakoa, gizarteko jarduera ezberdinetan parte hartze aktiboa zeukaten (ehizan edota nekazaritza-lanetan).

Lanaren banaketa desberdintasun sozial nabarmenen zantzuak baino askoz lehenagokoa dela esan daiteke, egungo datuen arabera. Menpekotasunaren eta patriarkatuaren ezarpena ulertzeko ordea, beste hainbat eragilek hartuko zuten parte, lan honetan aztertzea ez dagozkigunak.

## 7. BIBLIOGRAFIA

- Barroso, R., Bueno-Ramírez, P., González, A., Balbín-Behrmann, R. eta Rojas, J. M. (2018). “Tumbas, materialidad y maternidad en los enterramientos de mujeres con Campaniforme: dos casos de estudio del valle medio del Tajo”. *Complutum*, 29 (2), 319-337.
- Bickle, P. (2019). “Thinking gender differently: new approaches to identity difference in the Central European Neolithic”. *Cambridge Archaeological Journal*, 30 (2), 201-208.
- Cintas-Peña, M., García, L. eta Morell, B. (2018). “Gender and Prehistory. Sexual division of labour in Spanish audiovisual productions”. *ArkeoGazte*, 8, 75-99. or.
- Cintas-Peña, M. (2012). “Género y Arqueología: un esquema de la cuestión”. *Estrat Crític*, 6. 177-187. or.
- Duboscq, S. (2014). “Marco teórico y primeros datos acerca de la división social del trabajo y la desigualdad de género durante el Neolítico (VI-IV milenio a. c.) en el Noreste de la Península Ibérica”. *Arkeogazte*, 4. 63-82.
- Escoriza, T. eta Sanahuja, M. E. (2005). “La Prehistoria de la autoridad y la relación. Nuevas perspectivas de análisis para las sociedades del pasado”. In Sánchez, M (ed): *Arqueología y género*. Universidad de Granada, 109-140.
- Estalrich, A. eta Rosas, A. (2015). “Division of labour by sex and age in Neandertals: an approach through the study of activity-related dental wear”. *Journal of Human Evolution*, 80, 51-63.
- Goodman, M., Griffin, P. B., Estioko-Griffin, A. eta Grove, J. (1985). “The compatibility of hunting and mothering among the Agta Hunter-Gatherers of the Philippines”. *Sex Roles*, 12, 1199-1209.
- Haas, R., Watson, J., Buonasera, T., Southon, J., Chen, J., Noe, S., Smith, K., Llave, C. V., Eerkens, J. eta Parker, G. (2020). “Female hunters of the early Americas”. *Science Advances*, 6 (45), 1-10.
- Johnson, M. (2000). *Teoría Arqueológica. Una introducción*. Barcelona, Ariel Historia.
- Macintosh, A., Pinhasi, R. eta Stock, J. (2017). “Prehistoric women’s manual labour exceeded that of athletes through the first 5500 years of farming in Central Europe”. *Science Advances*, 3 (11), 1-12.

- Márquez, L. eta Hernández, P. (2003). “La mujer en la Prehistoria: una perspectiva de género”. *Estudios de Antropología Biológica*, XI, 473-484.
- Masclans, A., Hamon, C., Jeunesse, C. eta Bickle, P. (2021). “A sexual division of labour at the start of agriculture? A multi-proxy comparison through grave good stone tool technological and use-wear analysis”. *PLOS ONE*, 16 (4), 1-41.
- Masclans, A., Duboscq, S., Achino, K. F., Morell, B. eta Gibaja, J. F. (2019). “Looking for sexual differences during the middle Neolithic in the northeast of the Iberian Peninsula”. *Journal of Archaeological Science: Reports*, 26, 1-15.
- Molleson, T. (1994). “La lección de los huesos de Abu Hureyra”. *Investigación y Ciencia*, 217, 60-65.
- Renfrew, C. eta Bohn, P. (2005). *Archaeology. The key concepts*. Routledge.
- Robb, J. eta Harris, O. (2018). “Becoming gendered in European Prehistory: was Neolithic gender fundamentally different?”. *American Antiquity*, 83 (1), 128-147.
- Sanahuja, M. E. (2002). *Cuerpos sexuados, objetos y prehistoria*. Ediciones Cátedra.
- Sánchez, O. (2001). “La Arqueología del Género en la Prehistoria. Algunas cuestiones para reflexionar y debatir.”. *La arqueología del género en la Prehistoria*. RAMPAS, 4, 321-343.
- Sparacello, V., Villote, S., Shackelford, L. Eta Trinkaus, E. (2017). “Patterns of humeral asymmetry among the Late Pleistocene humans”. *C. R. Palevol*. 1-10.
- Villote, S. eta Knüsel, C. J. (2014). ““I sing of arms and of a man...”: medial epicondylitis and the sexual division of labour in prehistoric Europe”. *Journal of Archaeological Science*, 43, 168-174.
- Villote, S., Churchill, S., Dutour, O. eta Henry-Gambier, D. (2010). “Subsistence activities and the sexual division of labor in the European Upper Paleolithic and Mesolithic: Evidence from upper limb enthesopathies”. *Journal of Human Evolution*, 59, 35-43.
- Villote, S., Samsel, M. eta Sparacello, V. (2017). “The paleobiology of two adult skeletons from Baouso da Torre (Bausu da Ture) (Liguria, Italy): Implications for Gravettian lifestyle”. *C. R. Palevol*, 16, 452-473.

## **8. WEB BALIABIDEAK**

- Tom Björklund marrazkilariaren web orria: <https://www.tombjorklund.fi/>