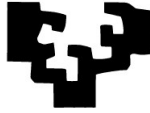


emanta zabal zazu



Universidad Euskal Herriko
del País Vasco Unibertsitatea

Letren Fakultatea
Historiako Gradua
2021/2022 ikasturtea

**LEHENENGO ABELTZAINEN
HILOBIAK GOROBEL-SALVADA
MENDIZERRAN**

Gradu-Amaierako Lana

Egilea: Alejandro Zobaran Arriola

Zuzendaria: Jose Antonio Mujika Alustiza (Geografia, Historiaurrea eta Arkeologia saila).

LABURPENA

Lan hau burutzeko Gorobel-Selvada mendizerran eta haren azpiko aldean dokumentatuta dauden Neolito, Kalkolito eta Brontze-Aroko ehorzketa aztarnategiak biltzen dira sintesi batean. Horretarako, lehendabizi eskura dagoen bibliografia bildu eta tokiak identifikatu dira. Ondoren joan gara mendizerraren haitz behitiko aztarnategiak ikustera, haietako bakoitzaren deskribapen zehatza eginez; eta aztarnategi guztiak mapa batean kokatu ditugu, horretarako GIS tresna erabiliz. Hirugarrenik, aztarnategietan eskuratutako materialak errebisatu ditugu museotan, euren kronologia erlatiboa zehazteko, lurraldean duten banaketa ulertzeko eta inguruaren irudi osatuago bat egiteko. Horrekin guztiarekin diskusio xume bat eta konklusio batzuk atera nahi izan ditugu, eta hemen aurkezten dira.

Hitz gakoak: Gorobel-Selvada, megalitismo, trikuharri, hilobi-haitzulo, tumulu

ABSTRACT

To carry out this work, the documented Neolithic, Chalcolithic and Bronze Age funerary sites of the Sierra Salvada and its sopeña are brought together in a synthesis. To do this, first the existing bibliography has been compiled and the sites have been identified. Afterwards we have gone to see the deposits of the sopeña, making a description of each one, and we have located all the deposits on a map, using the GIS tool for this. Thirdly, we have reviewed the recovered materials in the museums, to define a relative chronology, to understand the distribution of these in the territory and to make a more complete image of the environment. With all this we wanted to compose a brief discussion and draw some conclusions, and here we present them.

Key words: Gorobel-Selvada, megalithism, dolmen, funerary cave, tumulus

AURKIBIDEA

1. Sarrera	4
1.1. Zonaldearen deskribapen labur bat	4
1.2. Gorobelego Historiaurre hurbileko ehorzketa-aztarnategiak	7
2. Lan-metodologia	9
2.1. Bibliografia bildu eta katalogoa osatu	9
2.2. Landa lana haitz behian	12
2.2.1. Lendoñoko Txosnagana zelaietako trikuharria	12
2.2.2. Salmantongo Oletar zelaietako trikuharria	13
2.2.3. Añeseko zelaietako trikuharria eta tumulua	14
2.2.4. Martijanako “ <i>Las Molinas</i> ” forma tumular berezia	15
2.2.5. Ahedo Anguloko “ <i>La Roza</i> ” trikuharria	15
2.2.6. “Kobatxo” Ahedo Angulon eta “ <i>Cualadrao</i> ” harria	16
2.2.7. Santa Olajako “ <i>La Rasa</i> ” zelaiko aztarnategiak	17
2.3. Aztarnategiak geolokalizatu eta GIS batean adiarazi	18
2.5. Museotako materialen analisisa	21
3. Eztabaida	22
3.1. Mapen irakurketa	22
3.3. Trikuharriak	24
3.4. Hilobi-haitzuloak megalitismoaren testuinguruan	26
3.5. Harri azpiko ehorzketak	29
3.6. Kronologia	30
3.7. Tumulu-formako egituren inguruko problematika	32
3.8. Gorobelego trikuharrietako suharrien analisiaren ondorioak	34
3.9. Beste harrizko elementu batzuk Museoetan	36
3.10. Suaren aztarnak trikuharrietan	38
4. Azken hausnarketa	39
5. Eskerrak	40
6. Bibliografia	41
7. Eranskina	45

1. SARRERA

1. 1. Zonaldearen deskribapen labur bat

Gorobel-Selvada mendizerra Euskal Herriko mendebaldean kokatzen da, Araba, Burgos eta Bizkaiko Urduña hiriaren artean. 27 kilometroko karaitzezko horma bat da, ipar-mendebaldean Angulo gainetik hego-ekialderantz doana Txarlazo gaineraino. Horma hau hedatzen da ekialderantz Urduñako haitz gainetik Langraitzko Donejakes mendiraino, non Nerbioi ibaiaren urjauzia aurkitzen den. Mendebalderantz Angulo mendatea eta Carbonilla mendizerra dira haren luzapenak, *Castro Grande* edo “Urkatuaren” tontorreraino. Mendizerrako gaineetan zenbait gailur zorrotz ere bereizten dira, iparralderantz begira, eta haien artean honako hauek nabarmentzen dira, 950 eta 1150 m arteko altitudeetan: Aroko gaina, Eskutxi, Ungino, Tologorri, Txolope eta Txarlazo.

Kantauriar mendikatearen adarkatze paralelo bat da, eta uren isurialdeen banalerro ere. Iparraldera kantauri itsasoan isurtzen dira urak, Nerbioi eta Kadagua ibaietan jaso ostean. Hegoaldera aldiz, urak Jerea eta Omecillo ibaietan jasotzen dira, eta handik Ebro ibaiaren bitartez Mediterraneo itsasoan isurtzen dira. Geologikoki Subijanako karaitzen parte da zonalde hau, 200-250 m arteko lodiera duen formazio geologikoa (Gorosarri, López de Ibiña, 2014, 19).

Horma honen iparraldea amildegi nabarmen ikusgarria da, 400 eta 800 metro arteko jauzia egiten duena, margazko malda malkartsuetan karaitzaren azpitik (Gorosarri, López de Ibiña, 2014, 19). Hegoaldera malda suabeago bat zabaltzen da, 100 kilometro karratuko meseta bat osatuz Losako haranaren gainean. Gorobelek, Donejakesek eta Carbonillak osatzen duten eremua haitzuloz beteriko guneko karstiko bat da. 400 haitzulo inguru daude (Martin *et alii*, 2011, 54).



1. irudia: Gorobelego karsta Subijanako karaitzen baitan (Gorosarri, Lopez de Ibiña, 2014).

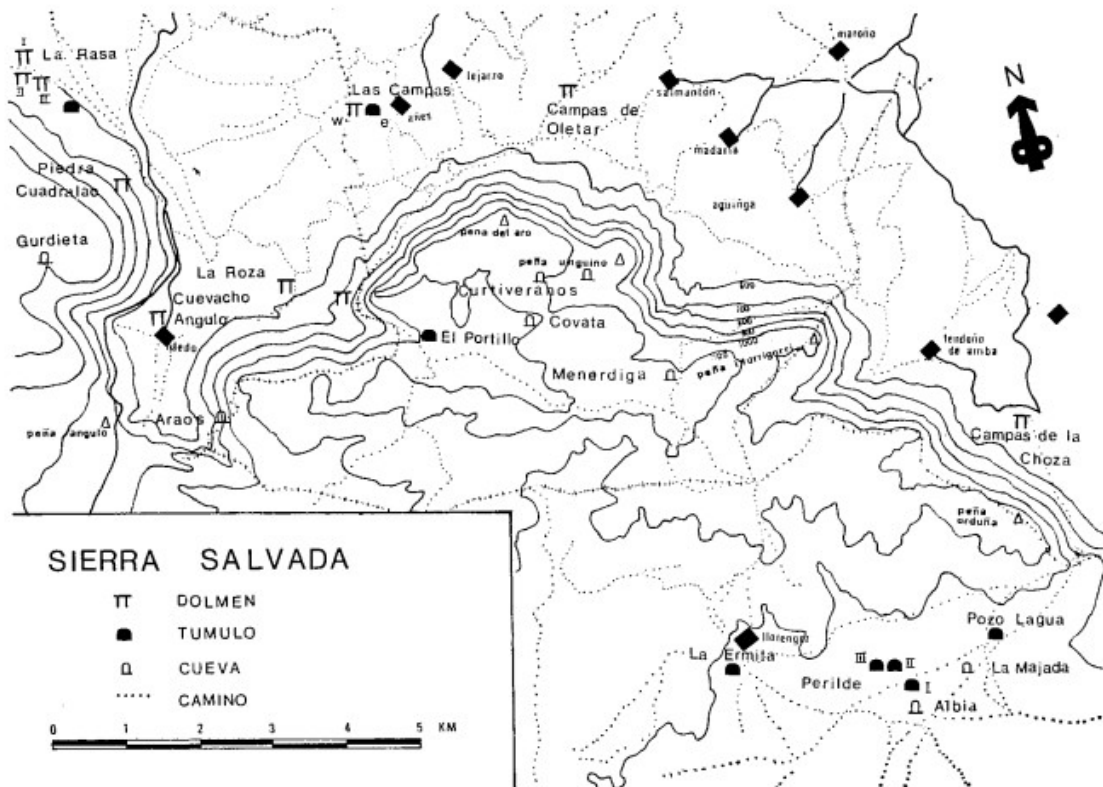
Karaitzaren gainean zuhaitz hostozabalek (pagoak, haritzak, etab) osatzen dute nagusiki landaredia. Gorobelego haitz goitian anitz dira artzainen txabolak, abereentzako larre eta kortak, eta bi otsozulo ere badaude: Donejakas mendian bat eta bestea Anguloko mendatearen inguruan.

Bi klimak kointziditzen dute alde honetan: atlantikoa eta mediterraniarra. Itsasoarekiko altitudean ezberdintzeaz gain, behekaldean klima atlantikoa dago, iparraldetik Kantauri itsasotik iritsita. Goikaldean barnekaldeko klima mediterraniarra, askoz lehorrago eta hotzago da.

Urduñako harana, haitz behitiaren ekialdean, karaitzen artean triasikoko diapiro baten azaleratzearen eta ondorengo higaduraren ondorioz formatu zen. Menako haranean eta Murgian ere emaniko fenomeno berbera da diapiro hura (Martin *et alii*, 2011, 54).

Gorobelen iparraldean, bizpahiru kilometroko distantziara amildegiaren beheko aldean plataforma geologiko bat bereizten da, Gorobeletik erortzen diren errekek nabarmenki higatua, zeinak eragiten baitu iparraldean paraleloki, mendizerra txikiago bat, 200 metro inguruko altuerako tontortxo jarraituz osatua. Hau hedatzen da Urduñako diapiroaren iparraldetik, Amurrio eta Menagaraiko mendebaldetik eta Artziniegako hegoaldetik Montiano herriraino, Carbonilla Mendizerrako *Castro Grande* muturraren azpian.

Fernando Galileak (1981, 43) erreparatu zuen badirela Gorobelen, haitz behititik haitz goitira igotzeko zenbait bide zidor, zeinak historiaurrean ere erabili ahal izan ziren. Mendebaldetik ekialdera aipatzen ditu Angulotik eta Añesetik Aroko harratera doazenak, Unginora igotzen dena, Menerdigara, bai eta Gualdetxoko harratik igotzen dena ere. Ez du aipatzen Barrerillako harratea, baina bai uste dugu aipagarria dela, gaur egun haitz goitira igotzeko bideetan garrantzitsuenetako bat delako.



2. irudia: trikuharriak, tumuluak, hilobi-haitzuloak eta bide-zidorrak (Galilea, 1981).

1.2. Gorobelesko Historiaurre hurbileko ehorzketa-aztarnategiak

Sintesi hau egiteko lau gune bereiztu ditugu, mendizerraren haitz goitian bi eta beste bi haitz behitian. Azken honetan gaur egun Añeseko megalitotegia dena ikertu dugu, zeina osatuta baitago hiru trikuharriez eta tumulu batez. Bigarren gunea, Angulo haranekoa dugu, eta hor trikuharri bat, forma tumular berezi bat, hiru forma tumular zalantza askokoak eta harri azpiko ehorzketa bi bildu ditugu. Gorobelesko haitz goitiko aldean lau ehorzketa-haitzulo eta bi tumulu bereiztu ditugu mendebaldean, eta bost tumulu ekialdean.

Añeseko megalitotegia Arabako eta Bizkaiko lurraldeetan banatzen da, Gorobelesko ipar-ekialdeko haitz behitian, Txarlazo eta Eskutxi gailurren artean. Bertan daude Lendoñoko Txosnagana, Salmantongo Oletar, eta Añeseko aztarnategiak. Baina megalitotegia hedatzen da haitz behitian mendebaldera Burgosko lurraldean (Apellaniz *et alii*, 1968, 37); eta Angulo eta Santa Olaja herrietan, Menako haranean daude “*La Roza*”, trikuharria “*Las Molinas*” forma tumular berezia, “*Cualadrao*” eta “*Kobatxo*” izeneko harri azpiko ehorzketak, bai eta “*La Rasa*” zelaiko hiru aztarnategiak ere. Elementu hauekin guztiekin Gorobelesko haitz behitiko aztarnategi esanguratsuenak aipatzen ditugu¹.

Añesetik eta “*La Roza*” trikuharriaren ingurutik galtzada historiko bat igotzen da Gorobelesko haitz goitira, Aroko gailurraren azpitik. Handik pagadien artean abeltzainen bordak eta abereak ikusten dira. Bertoko sarioiei “*txaula*” izena ematen zaie, eta oraindik ere geratzen dira aintzineko saroi borobilen zenbait aztarna. Hilobi-haitzulo asko ere badago, historiaurrean eta garai historikoetan ere erabiliak. Haien artean bereiztu ditugu lau haitzulo-aztarnategi, San Miguel erreka urjauziaren eta Tologorri

¹ Sintesi honetan zenbait aztarnategi kanpoan utzi ditugun arren, gaineratik behintzat aipatzea merezi dute. *Megalitos de Burgos* webguneak aipatzen ditu “*Peña Aro*” eta “*Angulo*” izenekoak. Kanpoan utzi ditugu ere Montiano herriko hiru tumuluak, informazio urriagatik, “*Calvario*” izeneko tumulua Santa Maria del Llanon; bai eta Erretes Tuterako “*La Iglesiako*” aztarnategia ere, azken hau beste mailako testuinguruan sar daitekeelakoan. Etorkizunean aztarnategi haien guztien gaineko ikerketa burutu ahalko da, eta harremanetan jarri ere Menako haranean, Magdalenako mendizerraren haitz behitian zehar dauden eta egon daitezkeen beste monumentuekin.

mendiaren artean: Araotz, Kurtiberanos, Unginoak eta Menerdigako harrateko haitzuloa. Laurak mendizerraren amildegitik oso hurbil daude, zonalderik altuenean, Burgos eta Araba artean.



3. irudia: Gorobel mendizerra haitz behitiko Salmanton herritik ikusita (Galilea, 2011).

Haitz goitiko² tumuluei dagokionez, sintesi honetan sartu ditugu ipar-mendebaldean, hilobi-haitzuloen artean dauden San Miguel otsozulokoa eta Aroko harratekoa. Ekialdean, Llorenkoz herriko lautadetan daude “*Pozalagua-Perilde*” lau tumuluak eta “*La Ermita*” zena, gaur egun erabat desagerrarazia dagoen arren.

2 Haitz goitiko aldea “*Pozalagua*” alderaino hedatu dugu, kanpoan utzirik ekialdera Langraitzko Donejakes mendia, non aztarnategi interesgarriak eta seguruenik hauekin lotuak baitaude. Mendebaldean Carbonilla mendizerrako haitz goitiko aztarnategiak ere, baita Villacianeko “*La Rasada*” tokiko tumulua eta harkutxa, zeren Murgaren deskribapenaz (Murga, 1983) gain ez dagoelako bestelako informaziorik. Zenbait harri azpiko ehorzketa ere kanpoan utzi dugu zeren zalantza ageriak planteatzen direlako euren izaeraz. Etorkizuneko lan osatuago batean ikertu ahalko dira, eta sintesi honekin bildu ere.

Honekin guztiarekin historiaurreko eremu geografiko bat definitu dugu modu sintetiko batean, testuinguru hurbil zabalago baten parte dela uste duguna, eta horri buruzko hausnarketa bat egin nahi izan dugu.

2. LAN-METODOLOGIA

2.1. Bibliografia bildu eta katalogoa osatu

Sintesi honetan bildu ditugun aztarnategiak modu bereizian eta zatikatuan agertzen dira bibliografian. Gorobel mendizerra ardatz bezala kontsideratuta ere, hiru administrazio probintzialen artean banatzen da zonalde hau. Horrek behar bada bere eragina eduki du ikerketetan egondako hutsunean. Izan ere, zonalde periferikoa da bai Burgosentzat baita Arabarentzat ere, eta are gehiago Bizkaiarentzat. Horrekin batera, esatekoa da ikerketak eta argitalpenak bereziki zaharrak direla, eta ez dela asko sakondu. Ondorioz, iturri gutxi dago, gure lan honetan igartzen den bezala. Pasa den mendean burutu ziren hainbat miaketa, batez ere Felix Murgaren³ eta espeleologia taldeen ekimenaz; eta indusketa batzuk egin ziren, gehien bat Araba eta Bizkaiko haitz beitiko trikuharrietan.

Zonaldeko megalitismoari buruzko lehen idazlana Andres Aguirrek argitaratu zuen 1919 urtean, *Euskalerrriaren alde* aldizkariko 182. alean honako izenaz: *Tres nuevos dólmenes en la provincia de Álava*. Beste idazlan erreferentzialak ditugu 1966an Añeseko megalitotegiaren inguruan Apellanizek eginikoa 1966an *Anuario de Eusko Folklore* aldizkariko 21. alean; eta Lendoñoko Txosnagana trikuharriaren indusketaren memoria, Apellanizek, Farinak eta Llanosek argitaratua *Estudios de Arqueología Alavesa* aldizkariaren 3. alean, 1968an. Apellanizek 1973an argitaratu zuen *Munibe*

3 Felix Murga Beraza (1929-2012) apaiz zuazarrak prospekzio lan oparoa burutu zuen pasa den mendearen bigarren erdialdean, Araba eta Burgoseko historiaurre hurbileko aztarnategi asko aurkituz. Berak esan bezala, ez zen arkeologo baizik eta prospektore. Okondoko eta Amurrioko gazte batzuekin, scout mugimenduari lotuak, “*Misión Rescate*” izeneko taldeak antolatu zituen, eta asko dira haiek aurkitutako aztarnategiak. Horrekin batera, Amurrioko *Aztarna* elkartearen sortzaile izan zen ere. Askok izan ziren Murgak jaso zituen errekonozimenduak, eta gaur egun Amurrioko museo etnografikoak bere izena du.

aldizkariko suplementu batean *Corpus de materiales de las culturas prehistóricas con cerámica de la población de cavernas del País Vasco meridional*. Galileak *El Megalitismo en Alava* izeneko katalogoan (2011) Aiaraldeko megalitotegia aipatzen du. Bertan Añes, Salmanton eta Lendoñoko aztarnategiak biltzen ditu. Lan berean aipatzen ditu ere Añesetik mendebaldera, Angulo haran burgostarrearan dauden aztarnategiak, Aiarako megalitotegiarekin lotuz.



4. irudia: Felix Murga Aztarna aldizkariaren 28. aleko portadan, 2004 urtean.

Angulo haraneko aztarnategien inguruko ikerketa pasa den mendearen bigarren erdialdean egin zen, eta ordutik ez da asko garatu. Batez ere Murgak eginiko ikerketen komentarioetara eta miaketa-zulo batzuk egitera mugatu da. Textu erreferentzialenak dira 1969an Basilio Osabak Burgosko Museoarentzat egiten duen informea Murgak igorritako informazioekin (*Nuevos hallazgos arqueológicos en la Provincia de Burgos*), eta bestetik Abasolok eta Garcia Sotok *Sautuola* aldizkarian 1975an argitaratutako *Notas sobre la cultura dolménica en la Sierra de Burgos*. Urte berean, Uribarrik *El fenómeno megalítico en la Provincia de Burgos* bere liburuan aipatzen ditu ere, salbu “*Las Molinas*”, Angulo haraneko aztarnategiak (Moreno, 2005a, 96).

Beste aldetik, Galileak Arabako 2011ko katalogoan Gorobelesko haitz goitiko tumulu bi aipatzen ditu ere: Aroko harratekoa eta San Miguel Otsozulokoa. Ez dago, baina, informazio askorik haiei buruz. Autore berak 1981ko beste lan batean Gorobelesko tumulu batzuk aipatu zituen (“*La Ermita*”, Perildeko hiruak, “*Pozalagua*”); *Los túmulos de la Sierra Salvada y su contexto arqueológico* idazlanean (1981). Bertan, haitz goitiko tumuluekin batera lau hilobi-haitzulo (Araotz, Kurtiberanos, Ungino eta Menerdigako harratea) eta bi harri azpiko ehorzketa aipatzen ditu ere.

Gorobelesko karstari eta haitzuloei buruzko lehen erreferentziak 1948-1949koak dira, baina 1964an Osabak zenbait informazio bildu zituen Burgosko lehen katalogo arkeologikoan (Ortega, 1999, 249). 1970ko hamarkadan Murgak zundaketa-lan handi bat egin zuen, “*Misión Rescate*” taldeko gazteekin batera. Aurkikuntzak kazeta ezberdinetan argitaratu ziren, eta bilduta argitaratu zituen *Aztarna* aldizkariak 2004 urtean, Murgari dedikatu zion ale berezian. Beste aldetik, *Edelweiss* espeleologia-taldeak karstekoko haitzuloak ikertu zituen 1972 urtetik aurrera, eta euren lanek Burgosko katalogo arkeologikoa osatzeko balio izan zuten (Ortega, 1999, 249).

2001 urtean Moreno Gallok bere doktorego tesia burutu zuen, eta ondoren argitaratu (*Megalitos en el espacio. Aplicación de un Sistema de Información Geográfica al estudio de los yacimientos dolménicos y tumulares de la provincia de Burgos*), non GIS tresna erabiliz, Burgosko aztarnategi megalitikoaren multzoaren inguruko irudi bat ematen zuen, hainbat datu geografikoen arabera. Bertan aztarnategi pila bat agertzen dira geolokalizatuak eta komentatuak; tartean, Gorobelesko batzuk eta Angulokoak. Autore berak 2005 urtean argitaratu zuen Burgosko megalitismoaren inguruko ikerketaren historia labur bat (*1954-2004: Medio siglo de megalitismo en la provincia de Burgos*). Han Gorobelesko aztarnategi batzuk aipatzen ditu.

Beste aldetik, Ana Isabel Ortegak 1999an argitaratu zuen Burgosko *Kaite* aldizkariaren 7. alean *Arqueología y paleontología del karst de Monte Santiago, Sierra Salvada y Sierra de Carbonilla* izeneko idazlana. Bertan Gorobelesko haitz goitiko haitzulo ezberdinen inguruko informazioa eskaintzen du.

Hauek dira aurkitu ditugun testu nagusiak, zeren aurkitutako besteek orokorrean hauetan esaten dena errepikatzen ohi dute aipu bezala beste gaiak lantzeko.

2.2. Landa lana haitz behitian

Haitz behitiko aztarnategietara hurbildu ginen, Aiaran eta Angulo-Menan. Tokian bertan burutu genituen lanak honako hauexek izan ziren: objektu arkeologikora hurbildu eta bere inguruko deskribapenak baloratzea gaur egungo egoeran, eta ingurunean kokatu bere eraikuntza, eta inguruneak eskaintzen dituen baliabideak (ura, larreak, etab.) aztertu. Bigarrenik, GPS koordenadak hartu, lehen aipatu iturrietan hartutakoak konprobatuz. Horrekin batera, aztarnategi bakoitzaren eta bere ingurunearen argazkiak atera genituen; eta azkenik, bakoitzaren izaera eta kontserbazio-egoera baloratu genituen.

2.2.1. Lendoñoko Txosnagana zelaietako trikuharria

Lendoñoko trikuharriaren arazoa da hondatu ondoren erabat berreraikia izan zela. Orain hesi batekin babestua dago, eta ingurunea aisialdi-gune bat da. Geratzen dena dira lanen memoria, jasotako materialak Bizkaiko Arkeologia-Museoan, eta zenbait argazki zahar. Esan beharra dago, berreraikuntza lanek aztarnategia lehengo formarekiko nahikoa fidel utzi zutela, eta haietan jasotako material berriek indusketa-txostenean (Apellaniz *et alii*, 1968) aipatzen diren materialez gain berriak agerrarazi zituztela, Bizkaiko Arkeologia-Museoan ikusi genuen bezala.



5. eta 6. irudiak: Lendoñoko trikuharria gaur egun, eta 1968an (Bizkaiko Arkeologia Museoa).

Trikuharriko tumuluaren diametroa 14-15 m-koa zen, eta altuera 1,5 m ingurukoa. Kareharriz, hareharriz eta lurrez osatuta dago. Ganberaren ortostato gehienak ikusgarri dira, kareharrizko 8 harlauza paraleloan jarrita.

2.2.2. Salmantongo Oletar zelaietako trikuharria

Bertan ikusi ahal izan genuen nola tumulua zenbait zonaldeetan higatua dagoen, eta ganberaren aurrekaldean Apellanizek burututako indusketaren aztarna batzuk dauden. Ganberaren eta harlauzen neurriak hartu genituen, eta ganberak denboran zehar jasandako higadura baloratu genuen. Hondatze naturala ez da lauza guztietan berdin ematen, eta lehengai zelaian bertan eskuratu izan zela ikusten da. Kontserbazioaren aldetik, ez dago gaizki.



7. irudia: Oletarreko zelaietako trikuharria.



8. eta 9. irudiak: Oletarreko trikuharriaren ganbera.

Sarbiderik gabeko trikuharri luze irekia da. Tumuluak 17 metroko diametroa du eta 1,35 m-ko altuera. Haren ekialdean zati bat “janda” dagoela ikus daiteke. Seguruenik indusketaren ondorioa da. Mendebaldean forma argiagoa du. Tumulua harriz eginda dago eta belarrak estaltzen du.

2.2.3. Añeseko zelaietako trikuharria eta tumulua

Añeseko zelaietan mendebaldeko trikuharria aztertu genuen, eta indusketako informazioekin parekatu. Oletarren bezala, ikusten da karaitzaren hondatze naturala maila ezberdinetan ematen dela haren konposaketaren arabera. Trikuharri soil bat da. Tumuluaren neurriak 14,70 m-ko diametroa eta 1,5 m-ko altuera dira. Ganbera albo batean kokatzen da. Bost harlauza ikusten dira, metro bat luzeera ingurukoak. Karearrizkoak dira, batzuk harbelduago eta degradatuago besteak baino, Oletarren bezala. Ez dago estalkirik. Muturreko bi ortostatoak barrurantz okertuak daude, eta eremu laukizuzena osatzen dute.

Ekialdeko tumuluari dagokionez, deigarria da bere kontserbazio-egoera tamalgarria. Harlauzarik ez du, eta zulo sakon bat nabarmentzen da bere erdiko aldean, zeina euriarekin urez betetzen den. Abereak gainean egoten dira, eta bideska bat egina dute. Diametroa 21 m-koa da eta altuera 1,25 m-koa. Ez du ganberarik, baina bai maila ezberdinetan zoruak. Ikusgarria da erdiko aldean sakonunea.



10. eta 11. irudiak: Añeseko zelaietako Mendebaldeko trikuharria.



12. eta 13. irudiak: Añeseko zelaietako Ekialdeko tumulua.

2.2.4. Martijanako “*Las Molinas*” forma tumular berezia

Martijanako “*Las Molinas*” izeneko muinotxoa baztertu genuen antropiko dela. Forma naturala dela uste dugu, erreka-uren higaduraz eraturia. Ikusi genuen gainaldean Murgak eginiko miaketa-zuloa (Murga, 1968). Interes arkeologiko handiko tokia da, baina ez dugu uste trikuharri bat edo tumulu bat denik.



14. irudia: “*Las Molinas*” berezko muinotxoa.

2.2.5. Ahedo Anguloko “*La Roza*” trikuharria

Trikuharrian ganbera aztertu genuen. Ganbera poligonaleko eta sarbide gabeko trikuharria da. Tumulua oso higatua dago bertoko landa-lanen ondorioz. Haren diametroa 9 metrokoa da eta altuera 2 metrokoa alderdi batean.

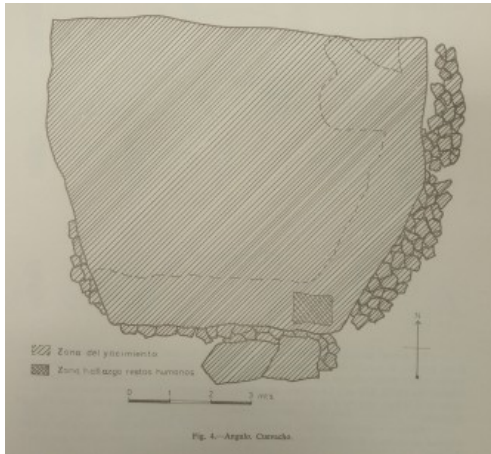


15. irudia: “La Roza” trikuharria.

Ganberaren harlauzak ikusgarri dira, baina haien artean zuhaitzak hazi dira, zeinak ezinbestean eragina daukan barrualdeko egituran. Trikuharritik 100 metrotara, zuhaitz batzuen artean harriez osatutako tumulu txiki bat dago, trikuharriko harriekin osatutako harmorkora bat. Zelaiaren jabeen etxeko batek azaldu zigun nola beste trikuharri bat zegoen ere, zeina erabat suntsitua izan baitzen.

2.2.6. “Kobatxo” Ahedo Angulon eta “Cualadrao” harria

Ahedo Angulo herri berean, “*El Cuevocho*” izeneko zelaian dagoen harri azpiko ehorzketaren egoera baloratu genuen. Ez genuen ezer berezirik ikusi, bibliografian esanda dagoenaz gain. Aldiz, “*Cualadrao*” harriari dagokionez, Moreno Gallok ematen zituen koordinatuetan oinarrituz (2001, 89-90), tokian bertan aurkitu genuen hura izan zitekeen haitz-forma bat, baina ondoren gure argazkiak eta argitalpenetan daudenak konparatuz, zalantzak ditugu toki berbera izateaz.



16. eta 17. irudiak: Kobatxoaren krokisa eta argazki bat (Abasolo, Garcia, 1975).

2.2.7. Santa Olajako “La Rasa” zelaiko aztarnategiak

Santa Olajako “La Rasa” zelaiko aztarnategien egoera baloratu genuen. “La Rasa” I izenekoan ganberaren zenbait harlauza izan zitezkeenak ikusgarri dira, baina sasitzek erabat estalia dute. Ez da ziurra trikuharri bat den; beste motatako aztarnategia izan liteke, harkutxa adibidez. Tumulua izan ahal dena ez dago markatua lurrian. Gehienez 12 metroko diametroa du. Eraiki luketenek zelaiaren berezko tontortxo bat erabili lukete.



18. irudia: “La Rasa I” behien ezker aldean.

Beste bi balizko tumuluei dagokionez, zalantza handiak ditugu euren izaerari buruz. Murgak antzeko zalantzak erakutsi zizkion Basilio Osaba Burgosko Museoko zuzendariari 1968an, (Osaba, 1969, 131). Guk uste dugu azken biak ez direla artifizialak, tokiko estratuen forma naturalak baizik. Hori bakarrik zehaztu daiteke bertan miaketa-zulo batzuk eginez.



19. eta 20. irudiak: La Rasa II eta La Rasa III ustezko trikuharri edo tumuluak.

2.3. Aztarnategiak geolokalizatu eta GIS batean adiarazi

Aztarnategi guztien koordenada geografikoak iturri ezberdinetatik lortu genituen. Euskal Herriko lurraldetan daudenak lortzeko zuzendu gintzaion Eusko Jaurlaritzako Ondare Arkeologikoaren bulegoari, eta handik Geoeuskadi tresnan geolokalizatuak dauden tokien koordenadak eman zizkiguten. Falta zitzaizkigun tokiak Geoeuskadiko bisorearen bitartez begiratu eta bertoko koordenadak baliatuz kokatu genituen. Ondoren, haitz behitiko tokietara hurbildu ginenean (Arabakoak eta Burgoskoak) bertan hartu genituen koordenadak eta altitueda.

Burgosko aztarnategiei dagokionez, Moreno Galloren doktorego tesian Burgosko probintziako megalito guztien koordenadak daude, eta handik lortu genituen sintesi honetan erabili ditugun koordenadak.

Dena den, ez dira berdinak Moreno Gallok eskaintzen dituen koordenadak, guk geuk tokietan bertan hartutakoak eta Geoeuskadiko bisorea erabiliz ikus daitezkeenak.

Antzekoak izan daitezke, baina ezberdintasun txiki bat ba dago beti haien artean. Guk erreferentzia bezala, Geoeuskadiko ortofotoetan tokiak kurtsorearekin kokatuz ematen diren koordenadak hartu ditugu erreferentzia gisa alde batetik, guk geuk hartutakoak bestetik, eta azkenik konfirmatu ezin ditugun kokapenak iturrian ematen diren bezala jarri ditugu.

Hurrengo urratsa izan zen aztarnategiak mapa batean kokatzea GIS tresna bat erabiliz. Informazio Geografikoko Sistema bat (GIS, *Geographic Information System*) datu geografikoak kudeatzeko programa informatiko bat da. Kokapen espaziala aztertzen eta bertan informazio geruza ezberdinak integratzen eta antolatzen ditu. Horrela mapa ezberdinak sortzen dira, nahi den informazioa baliatuz.

Informazio horrekin GISak permititzen du ereduak eta harremanak ikustea mapen gainean, hainbat gaien arabera: altitudea, lurraldearen osagaiak, toki zehatzen antolaketa, etab. Bi motatako informazioa integratzen da geruzaka: *raster* eta *bektorial*. *Raster* artxibo batean lurraldearen irudi moduko bat egiten da, zeinak pixel bakoitzean atxikituta daukan beste hainbat informazio gehiago. Bektore-formatuan adiarazten dira lerroak, forma geometrikoak, puntuak, etab.

XX. mendeko bigarren erdialdean hedatzen hasi ziren sistema hauek erabiltzen, informatikaren garapenarekin batera. Lehen aplikazioak Estatu Batuetan izan ziren 1980 hamarkadan, arkeologiarekin lotuta, eta Europara hamarkada bat beranduago hedatu zen (Scianna, Villa, 2011, 337).

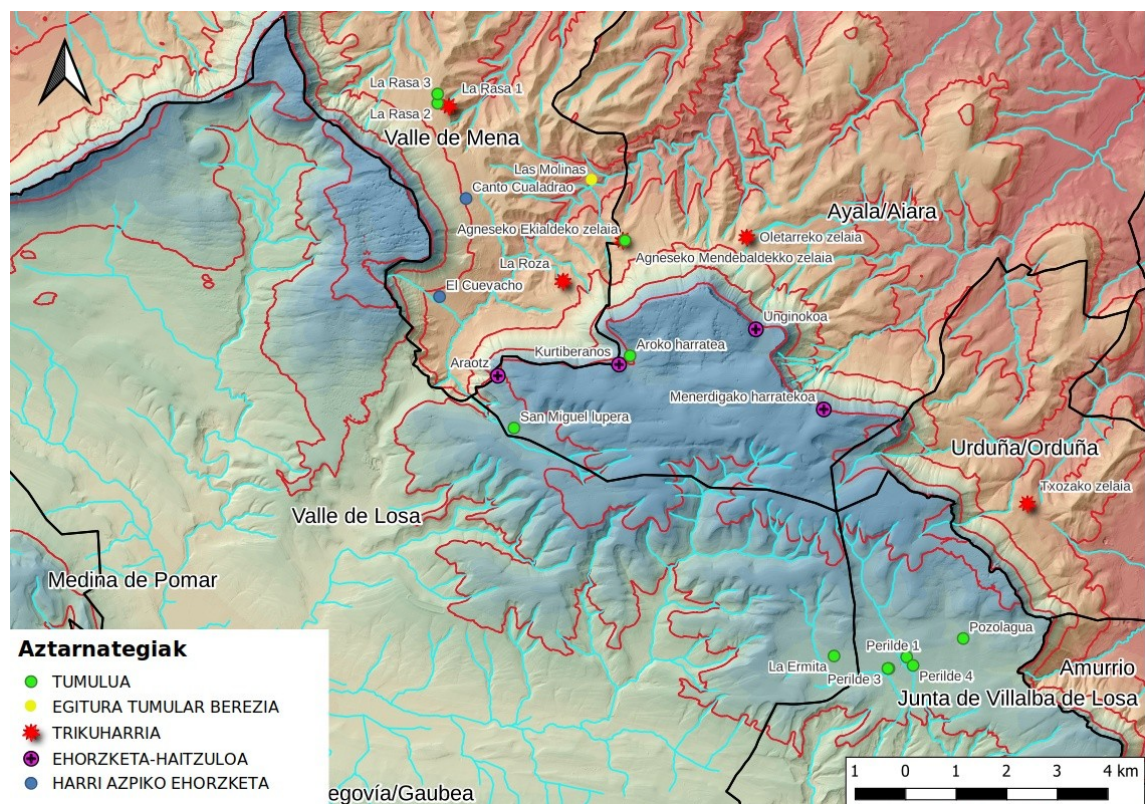
Lan honetarako GISaren erabilpen xume bat egin genuen: aztarnategien tipologiak eta kokapenak altueren araberako Lur-gainazaleko Modelo Digitalean (DTM, *Digital Terrain Model*) eta ortofoto batean adiaraziz. Horretarako software askeko QGIS programa baliatu genuen, *Opensource Geospatial Foundation* elkargoak garatu zuena. Horrekin dohainik egin daiteke lan GISekin, eta gure helbururako baliagarria izan da.

Lan honetarako, Espainiako IGN-ak (*Instituto Geográfico Nacional*) sarean duen deskarga zentrutik jaitsi genituen 0085, 0086, 0110 eta 0111 kuadríkula kartografikoak.

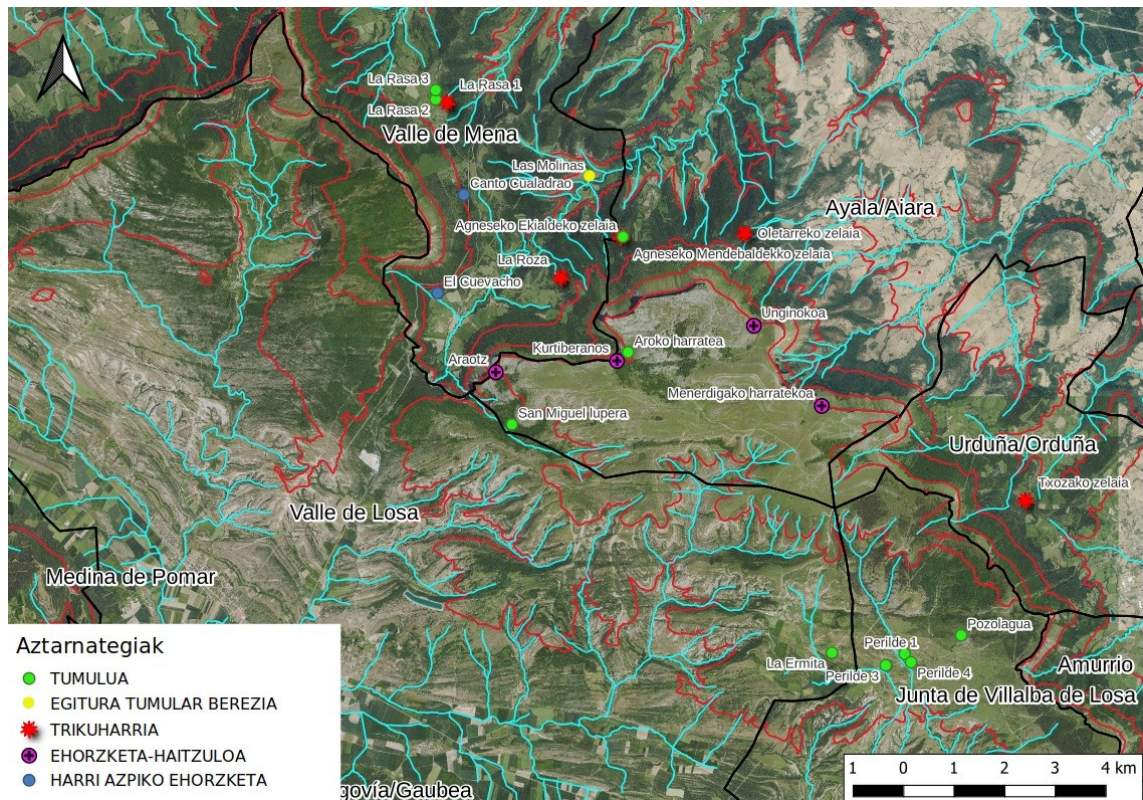
Ez genuen Geoeuskadiko datuen deskarga-gunea baliatu, zeren gure lanean Araba, Bizkaia eta Burgos aldeak baitaude.

Datu horiekin bi raster osatu genituen: DTM bat eta ortofoto bat. Datu bektorialeki dagokionez, sestra-kurbak, banaketa administratiboen lerroak eta errekak baliatu genituen bakarrik. Eta aztarnategien kokapenak, tipologiaren arabera ezberdin adiaraziak, kalkulu-orrien bidez .csv formatuko artxibotan sartu genituen.

Horrela, honako bi dokumentu grafiko hauek ditugu, ondoren komentatuko ditugunak eztabaidako atalean:



21. irudia: DTM Lurzazaleko modelo digitala.



22. irudia: Ortofotoa.

2.5. Museoetako materialen analisia

Lan honen baitan, Arabako eta Bizkaiko Arkeologia Museotara joan gara Gorobelego aztarnategietako materialak aztertzeraz. Gasteizen Oletar, Añes, Araotz eta Unginoko material batzuk ikusi genituen, eta Bilbon Txosnaganakoak. Burgosko Museotik esan ziguten ez dagoela bertan Gorobelego materialik.

Dauden materialak konparatu genituen indusketa-txostenetan aipatzen diren informazioekin, baina Museoetako jardueratan bilatzen genuena zen bildumen ezaugarri orokorrak (kontserbazioa, bildumaz gain zer zegoen, etab.), industrien inguruko lehen hurbilketa bat edukitzea analisi tipologiko baterako, eta tipologiaren bidezko kronologia erlatibo bat egitea; eta bestetik, suharrizko aleen jatorria zehaztuz, orduko haien mugimenduak eta harremanen inguruan ideia batzuk egitea. Honetarako Andoni Tarrío EHUko irakaslearen laguntza eduki genuen, berak azaldu baitzigun zehazki suharri-ale bakoitza nongoa den. Hego Euskal Herriko trikuharrietan agertzen diren suharrien

jatorriak sei dira nagusiki: flyschekoa, Urbasakoa, Trebiñokoa, Lozakoa, ebaporitikoa; eta azkenik Pirinioen iparraldekoak (Mujika, Tarrío, 2004, 192).



23. eta 24. irudiak: Oletarreko ijelkia (c.ol3), Trebiñokoa; eta gezi-puntak (c.ol5 eta c.ol9); Lozakoak (Arabako Arkeologia-Museoan ateratako argazkiak: hemendik aurrera AAM).

Trikuharrietan suharrizko gezi-puntak, ijelkiak, geometrikoak, marruskak, printzak eta lanketa-hondakinak agertzen dira normalean. Gorobelen tipo hauek guztiak agertzen dira, eta haien bitartez kronologia erlatiboak atera daitezke.

Horrekin batera, bestelako harrizko elementuak, giza-hezur eta hortzak eta zeramikak daude: hareharrizko erauskailu bat eta eskuko ehoharri bat; ofitazko zati batzuk, kuartzozko haitz-kristalak, mineral berdezko konderrak, limonitak, etab.

3. EZTABAIDA

3.1. Mapen irakurketa

GISeko mapetan ikus daiteke nola haitz behitiko trikuharriak: “*La Rasa*”, “*La Roza*”, Añeseakoak, Oletar eta Txosnagana; denak zelai zabaletan kokatuta dauden, gutxi gora bera altitude berberean, 480 eta 580 m artean; eta beti erreka batetik eta bideetatik gertu. Haitz behitiko plataformaren goiko eremuak dira, errekek higaturiko haranen eta mendizerraren malda malkartsuaren artean.

Harri azpiko bi ehorzketa-aztarnategiak, “*El Cuevacho*” eta “*Canto Cualadrao*”; biak Anguloko haraneko zonalde zail batean daude kokatuak, Tornuetako muinoaren azpian. Altitudez trikuharrien mailan daude, 555 eta 580 metrotan, baina ez daude zelai zabaletan, mendizerrako malda azpian baizik, zonalde mugatu batean zeinean anitz diren eroritako haitz-bloke erraldoiak. Trikuharrien lerroaren baitan kokatuta daudenez, uste dugu trikuharrien testuingurukoak direla.



25. irudia: Gorobeleko haitz behitiaren panoramika bat.

Aldiz, “*Las Molinas*” tumulu erraldoia, gainontzekoak baino altitude nabarmenki gutxiagoan dago, San Miguel ibaiak higatutako sakonune batean. Toki ezkutu batean kokatzen da, ibaiaren meandro batean eta ur-jauzi eder baten alboan. Testuinguru ezberdina da trikuharrien lerroarekiko.

Gorobeleko haitz goitian, hilobi-haitzuloak altitude goreneko tokietan aurkitzen dira, mendizerrako ardatzetik gertu, tontorren artean eta 800-900 metroko altitudeetan. Haiengandik gertu daude Aroko harrateko tumulua eta San Miguel otsozuloaren ingurukoa.



26. irudia: Gorobeleko haitz goitia.

Haitz goitiko ekialdean, altitude-maila apalago batean aurkitzen dira Llorengezoko tumuluak: Perilde, “*Pozalagua*” eta “*La Ermita*”. Bertoko lurraldea zelai zabalez eta muinotxoez osatzen da, 600 eta 700 metroko arteko altitudetan eta erreken inguruetan. Beste tokiekiko multzo bereizi bezala agertzen dira.

Gure ustez, informazio esanguratsuenak da haitz behitiko trikuharrien lerroan nola agertzen diren aztarnategiak maila berean. Patroi hau konpara daiteke haitz goitiko ehorzketa-haitzuloenarekin, zeinekin lerro paralelo bat osatzen duten. Hor dago sintesilan honen gauzarik esanguratsuenetako bat, zeina konparagarria den Euskal Herriko beste hainbat zonaldeen ereduarekin.

3.3. Trikuharriak

Harrizko bloke handiekin eginiko eraikuntzak dira, ehorzketak egiteko eta paisaia lurraldea nolabait markatzeko. Euren hasiera neolito berantiarrean kokatzen da, ekoizpen ekonomia praktikatzeko zuten komunitateak egonkortu zirenean Europaren mendebaldean. Erabili ziren hilobi gisa, Burdin-Aroaraino. Lehen trikuharriak agertzen dira Portugalen eta Britanien. Hemengo trikuharri zaharrenak orain dela sei milurtekoak dira (Mujika, 2009, 26). Baina fenomeno megalitikoaren goreneko puntua gurean kalkolitoan eta Brontze Aroan eman zen. Ondoren, Burdin Aroan heriotzaren beste kudeaketa-forma batzuk nagusitu ziren.

Neolito bukaeran eta kalkolitoan populazioaren hazkunde bat egon zen. Lurren gainekeo presioa areagotzen hasi zen, eta horrela, abeltzain transhumanteek euren abereekin lurralde batean egonkortzerakoan lurraldea adiarazi behar zuten, eta hala hasi ziren euren hildakoak trikuharrietan ehorzten, herrietatik kanpo, toki aldirikoetan.

Gorobeleko trikuharriak mendizerraren behekaldeko zelaietan aurkitzen ditugu. Linealki eta altitude ia berean banatuak agertzen dira, gutxi gora behera 2 kilometroko distantzian (“La Roza”, Añes, Oletar, salbu Txosnagana, gertukoenetik 4,6 kilometrotara dagoela), beti mendizerraren azpikaldetik errekek higatutako haranen artean luzatzen diren zelaietan.



27. irudia: “La Roza” trikuharria.

Normalean bereizten dira tamainaren, barruko ganberaren formaren edota sarbiderik bai ala ez duten arabera. Trikuharri hauen tumuluak eraikuntza nahiko errazekoak izaten ohi dira. Orokorrean lurra, harriak edo biak metatzen dira proportzio ezberdinetan. Lauzak kokatu ohi dira arrainen ezkarak bait liren, tumuluari tinkotasuna emanaz. Ganberari dagokionez, bereizten dira forma geometrikoagatik, eta sarbiderik bai ala ez egotearen arabera. Teresa de Andresen arabera, sarbide edo igargu estaliek ehorzketa megalitikoaren kapazitateak areagotzeko behar bati lotuak daude, *“que podría corresponder a cambios sociales o también demográficos, que implicarán en ambos*

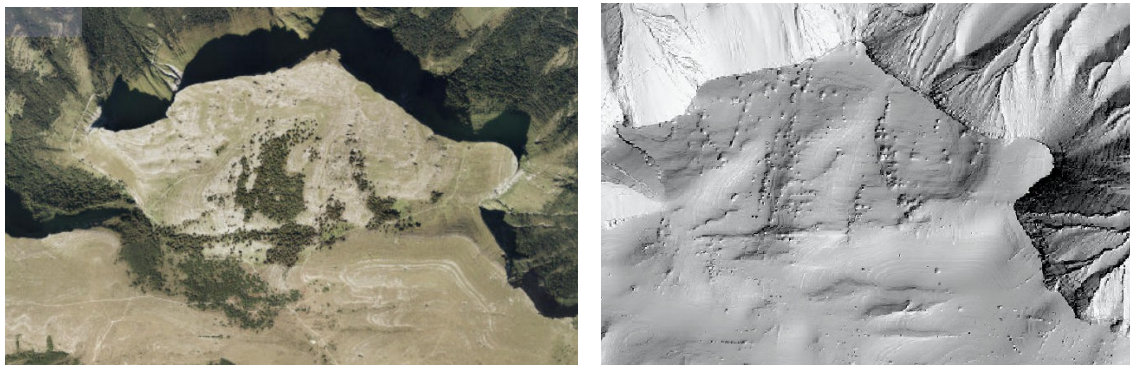
casos la posibilidad de acceso a este tratamiento funerario de un mayor número de individuos” (De Andrés, 1992, 6). Gorobelen ez da sarbidedun trikuharririk ezagutzen. Ganberaren formari dagokionez, laukizuzenak dira Añeseko “mendebaldekoa”, Oletar eta Txosnagana. Ganbera poligonala da “*La Rozan*”. Zonaldea ez da populazio handikoa, bertara abeltzainek euren abelburuak eramanez zituzten urtaro batzuetan beste tokietatik. Horregatik ez da ematen, gure ustez, trikuharri oso handi eta konplexurik.

3.4. Hilobi-haitzuloak megalitismoaren testuinguruan

Karaitzezko eremuetan egoten dira. Tamaina, konplexutasun eta ezaugarri anitzekoak dira. Ehorzketak topatu ohi dira bai sarreretan, galerietan edo barrenetan. Normalean heltzeko errazak diren haitzuloak izaten ziren, eta haranetik gertuago kokatuak trikuharriak baino, edo trikuharrien testuinguruan zonalde gorenetan. Edesok eta Mujikak, Gipuzkoako panorama osoaren deskribapen bat egiterakoan (2012), esaten dute hilobi-haitzuloen inguruan, Kalkolitoan eta Brontze-Aroan abeltzainen talde txikien sasoiko okupazio bezala kontsideratu behar direla. Zonalde karstikoak izanik, ehorzketak bertoko haitzuloetan egiten ziren.

Mendiko zonaldeak neolito bukaeratik metalen aroaren bukaeraraino, bi ehorzketa mota praktikatzeko duten populazioek konpartitzen zituzten: trikuharrietan edota harkutxetan ehorzten zirenak alde batetik, eta haitzuloetan edo babesguneetan egiten zutenak bestetik. Trikuharriak normalean haitzularik gabeko tokietan egiten ziren. Aldiz, haitzuloak daudenean, bertan ez dago trikuharririk.

Horretan lurraldearen konposaketak berebiziko garrantzia du. Zonalde karstikoak izan behar dira horiek non haitzuloak dauden. Halako zonaldeak orografikoki eta landarediari dagokionez, aproposagoak izaten ziratekeen ardi eta ahuntzen abeltzantzarako, eta basoetan urdeak; eta trikuharrien tokietan beste abereak, adibidez behiak (Edeso, Mujika, 2012). Espezieen proportzioak aldatuko lirateke toki batetik bestera eta urtaroen arabera.

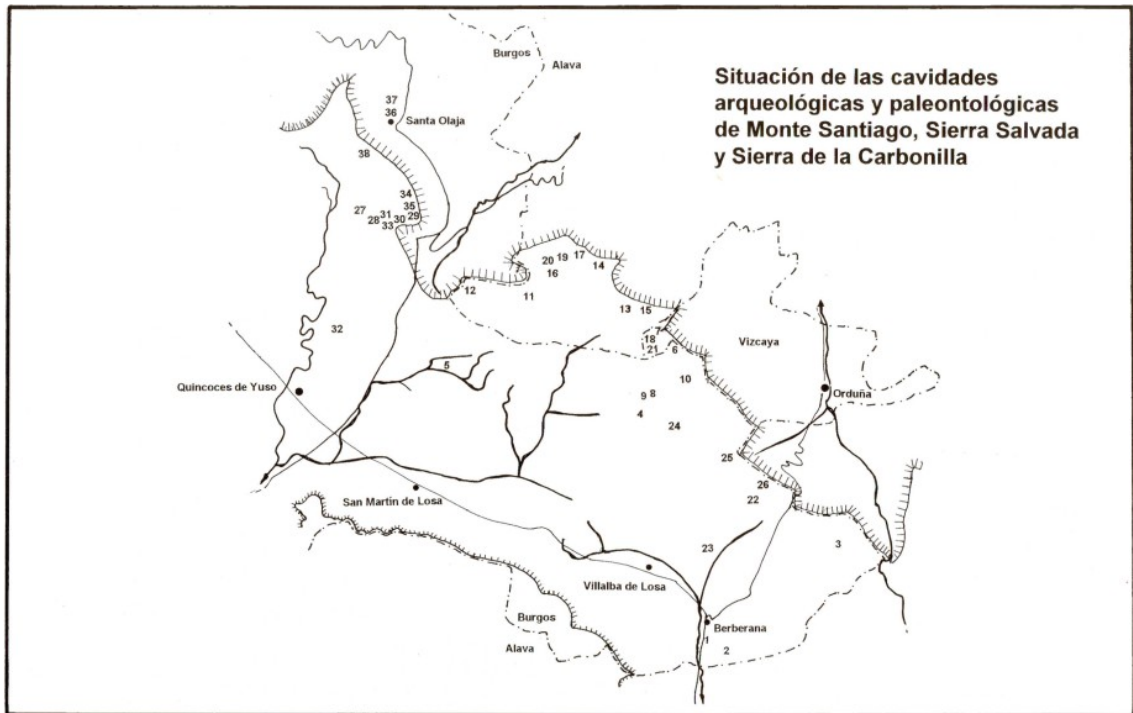


28. eta 29. irudiak: Gorobeiko haitz goitiko karstaren ortofoto bat eta itzalen modelo digital bat non karaitzaren gaineko higadura naturala igar daitekeen (Geoeskadi bisorea).

Horrekin bat etor daitekeen beste irakurketa bat da ikusten duena abeltzainen komunitateak toki batean bizi zirela udazken eta neguan, baina udaberrian eta udan beste tokietara mugitzen zirela euren abereekin, transhumantzia bideak eginez. Abeltzain-talde bakoitzak bere lursailak babestu behar zituen, piztiengandik, lapurrengandik, etab. Horrela, euren arteko harremanak gatazkatsuak ziratekeen, historikoki gertatu ohi den bezala, eta horren froga dira gezi-puntak eta giza-hezurak zauriekin.

Talde batek lursaila haitzuloz beteriko zonalde batean bazuen non ez baitzen trikuharri bat eraikitzeko beharrik; haitzuloan bizi, eta hilik suertatzen bazen, ehortzi ere egingo lukete. Aldiz, lursailean ehorzketa-lekua eraikitzeko beharra bazegoen, orduan bai eraikitzen ziren. Honek Gipuzkoan ikusi ahal izan den bezala (Edeso, Mujika, 2012), errazki eta oinarriz azal dezake fenomenoak.

Beste proposamen bat egiten du Fernandez-Crespok. Berak eginiko ikerketa baten arabera, ehorzketen aniztasun hau lurralde berean bizi-eredu eta ohitura kultural ezberdinen presentziaren ondorio izan liteke, edo komunitate berean bereizketarena ere. Arabar Errioxako zonaldearen azterketa egin du, eta ondorioztatu du neolito bukaeran eta kalkolito hasieran, hazkunde demografiko bat egon zela, eta komunitate mota ezberdinak egon ahal zirela, eta gainera emakumeak gehiago agertzen direla ehorzketa-haitzuloetan eta gizonak berriz trikuharrietan (Fdez Crespo, Schulting, 2017, 13).



30. irudia: Gorobeleko haitzulen kokapena zenbakiez adiarazia (Ortega, 1999).

Bi aztarnategi mota bereizten dira haitzuloetan. Alde batetik ehorzketarako bakarrik zirenak (hilobi-haitzuloak): Kurtiberanos esaterako; eta bestetik hilobiratzeaz gain bizileku bezala erabiltzen zirenak, Araotz, Ungino eta Menerdigako harratekoa bezala. Gorobeleko, Donejakeseko eta Carbonillako haitz goitiko 38 haitzuloen artean guk aipatu ditugunaz gain beste hainbatek aztarna arkeologikoak dituzte, “*Cueva Llana*” edo “*Aro Negro*” haitzuloak adibidez (Ortega, 1999, 250). Haitzuloen erabilpenak Kalkolitoetik aurrera Ertarora arte eman ziren, Ortegak dioenez. Gainazaleko bilaketa batzuk baizik ez dira egin. Ez dira industu, soilik kasu batzuetan miaketa-zulo txiki batzuk egin ziren pasa den mendeako 70. eta 80. hamarkadetan. Haietan batez ere zeramika zatiak errekuperatu ziren, eta kasu batzuetan giza-hezurak, harrizko tresnak eta hezur landuak ere. Orokorrean esan daiteke ez dela multzo osoko planteamendurik egin (Ortega, 1999, 262-267).



31. irudia: Araotz haitzuloa mendizerraren malkarrean, San Miguel errearen urjauziaren inguruan.

3.5. Harri azpiko ehorzketak

Hauek egiten ziren haitz naturalak baliatuz. Gorobelen haitz goitian badaude zenbait ehorzketa modu honetakoak, baina askotan ertaroko elementuekin agertzen dira, “*La Majada*” izenekoa adibidez (Ortega, 1999, 257), baina ez da horregatik erabat baztertu behar historiaurrean erabiliak izan zirenik.



32. eta 33. irudia: “Kobatxoa” harri azpiko ehorzketa lekua.

3.6. Kronologia

Euskal Herriko lurraldeetan ekoizpen-ekonomiaren aztarna zaharrenak orain dela zazpi milurtekoak dira, 5700 eta 4700 Kal. BP artean. Adibide batzuk aipatzearen, *Peña Largan* 6720±40 BP (5710-5610/5590-5560 Kal. BP), Mendandian 6440±40 BP (5480-5360 Kal. BP), eta Aizpean 6360±70 BP (5430-5290 Kal. BC) datak eskuratu dira (Fdez Eraso *et alii*, 2015, 164). Trikuharriek erakusten dute abeltzainek buruturiko lurraldearen okupazio bat, neolitoa agertzen hasi eta denbora batera. Udaldietan mendialdeetan kontzentratzen hasi ziren. Prozesua hasi zen gutxi gora behera 5300 BP inguruan, orduko kronologiak eman dituztelako zenbait trikuharrik (Mujika, 2009, 26).

Fernandez Erasok azaltzen du nola ukiera malkartsuzko geometrikoak ohikoak diren neolito erdi eta berantiarrean (Fdez Eraso, 2008). Hezurrezko tresnerian, ardi-hezurrez eginiko eztenak edo orratzak erabiltzen ziren. Eta idolo leuntzaileak ahuntz edo ardi-tibia leunduetan eginak agertzen dira aldi honetan San Martinen: 5920±40 BP-n (4900-4710 Kal. BC eta 5380±40 BP-n (4330-4220, 4210-4160, 4130-4060 Kal. BC), Gurpiden edo Kurtzebiden (Fdez Eraso, *et alii*, 2015).

Neolito bukaera eta kalkolito-hasieran mendietako abeltzainen hazkunde bat egon zen. Orduan areagotu ziren hilobiraketak trikuharrietan eta ehorzketa haitzuloetan. Fernandez-Crespok eta Schultingek esaten dutenez (2017, 2), erradiokarbono bidezko ebidentziak erakusten du gutxienez garaikidetasun bat bi ehorzketa motetan 5520–4920 Kal. BP artean. Aldi hartan areagotzen dira gezi-puntak: ukiera lauez landutako ale hostokarak eta handik eboluzio tipologikoa emango zen. Horren arrazoia pentsatzen da direla orduko gatazkak, eta gezi punta haiek ehortzitako pertsonen gorputzetan barruan zeudela. 4200 BP inguruan jada agertzen hasten dira kanpai-formako zeramika eta urrezko edo kuprezko elementuak, eta txorten eta hegaldun gezi-puntak.

Lendoñoko Txosnagana trikuharrian, gutxienez, Neolitoan eta metalen aroaren hasieran erabiltzen ziren elementuak daude, adibidez hezurrezko eztena. Suharriaren tipologian argiago mintzatzen zaigu Oletarreko atua bere geometriko neolitikoarekin eta ale hostokara biekina, jada kalkolitokoak, eta erronbo formako puntarekin. Gure ustez,

Txosnagana eta Oletarren artean paralelismo argi bat dago konder-aleen eta kuartzozko haitz-kristalen presentziarekin. Baina Txosnagana ez dago Oletarren bezain erabilpen zaharraren aztarnarik.

Brontze-Aroan segitzen dute aurreko bizilekuak eta ehorzketak, baina harkutzak, gizabanakoen ehorzketarako erabiltzen hasten dira beste moduekin batera (Mujika *et alii*, 2017). Harrizko tresneriari dagokionez, geometrikoak desagertuta daude. Irauten dute txortendun eta hegaldun gezi-puntak. Kuprearen eta brontzearen metalurgia hedatzen da aldi hartan.

Oletarren kanpai-formako zeramika zati batzuk agertu ziren, eta horrek Brontze-Aroaren hasieran kokatzen du. Bertan gizartean maila altu bat zeukan gizabanako bat ehortzi zutela esan nahi luke. Kanpai-formakoaren baitan, ebakidun edo inprimatudun zeramika, *Ciempozuelos* ere deituaren modukoa litzateke Oletarreko lurrontzia. Zeramika mota hau, Euskal Herrian agertzen da ehorzketa haitzulo edo trikuharrietan eta bizilekuetan ere. Kronologikoki kokatzen da 4000-3800 BP-n (2600-2400 Kal. BC) (Alday, 1995, 159).

Araotzeko lurrontzia Brontze-Arokoa da ere, batez ere karena duelako. Hori bezalako zeramika karenatua agertu zen ere Arantzadin, Uharte-Arakilen; La Mina de Farangortean-Artaxoa; eta Obionetako trikuharrietan (Apellaniz, 1973, 202, 264, 283), azken hau Aralarko Errege-lurretan.

Brontze-Aroaren amaieran ehorzketak egiteari uzten zaio, eta hasten dira hildakoak errausten eta baratz edo harrespiletan mendi inguruetan eta kutxa-zelaietan herrisketan ehorzten. Mendebaldeko piriniar eskualdean errausketa errituala orain dela 2800 bat urte (BP) (1120-970 Kal. B) hasi zen zabaltzen (Mujika, 2017, 108).

Zeramika zati asko agertu ziren Gorobelesko trikuharrietan eta ehorzketa-haitzuloetan, haietako batzuk tornuz egindakoak eta garai historikokoak. Horrekin batera, burdinezko objektuak ere agertu ziren. Horrek esan nahi du historiaurreko ehorzketa-izaeraz gain, gerora ere beste funtzioetarako berrerabili zirela, txabola bezala

adibidez. Txosnaganean eta Oletarren agertutako burdinezko iltzeen antzekoak agertzen dira Aro Modernoko testuinguruetan, adibidez Oiduiako txabola-hondoan, Aralarren (Agirre *et alii*, 2007,171). Zoritzarrez ez da ezagutzen ze toki zehatzetan jaso ziren indusketetan, baina pentsa daiteke tokiak izan zuela nola halako berrerabilera garai historikoetan.

3.7. Tumulu-formako egituren inguruko problematika

Mendebaldeko Europan tumulu hitza historiaurreko ehorzketekin harremantzen da: harrien edota lurren metaketa artifizial bat ehorzketa-eremu bat estaltzen duena. Baina hainbat kasutan lurraldean ikus daitezkeen muinotxoak ez dira hildakoentzako tokiak baizik eta etxolen edo bestelako eraikuntzen hondoak, landa lanetan erretiratutako harmorkorak edo muinotxo naturalak. Kronologikoki ere, tumuluak ezin dira erraz azaldu, euren eraikuntza gaur egundaino iristen da eta.

Artzainek esaterako, mendien haitz goitietan egoten zirenean, udara aldean abereekin egoteko, neguan haranera bueltatzerakoan bertan uzten zuen etxola, eta hura ondorengo kanpainian botata aurkitzea normala zen. Horrela, aurrekoaren gainean eraikirik, txabolak hondo geroz eta markatuago bat formatuko zuen. Halako fenomenoak historiaurretik gaurdaino iristen da. Tumuluaren egileak ez ziren bakarrik artzainak: garai historikoetako egitura arkitektoniko ezberdinek abandonatuak izaten zirenean uzten ohi zuten arrasto bat lurrean, tumulu formakoa: hau da kasua adibidez Zeraingo “*Txoritegi*” tumuluarena, zeina ertaroko eraikuntza zela frogatu baitzen bertan eskuratutako ikatzen datazioa egiterakoan (Moraza *et alii*, 2003, 257). Landa-lanetako harmorkora edo *majanoak* ere, ehorzketa-eraikinekin nahastea oso erreza da. Beste batzuetan, bertoko haitzak hartzen du tumuluaren antzeko forma.

Gertatzen da behin baino gehiagotan sartzen direla ehorzketa-tumulu bezala katalogoetan aztarnategiak zein ez baitira halakoak, adibidez Gipuzkoan “*Ontzanburu*”, “*Pagabe I eta II*” edota “*Pontoa*” (Moraza, Mujika, 2005).

Arazo hau ezin argiago agertzen da Gorobelen. Hego-ekialdeko haitz goitian, Llorengo inguruko tumuluak gutxi gora behera altitude berean daude, erreken inguruan, eta ezaugarri oso antzekoak konpartitzen dituzte. Galileak definitu zituen tumulu bezala, Murgaren iritzietan oinarrituz (Galilea, 1981). Ehorzketa-egitura bezala interpretatu zituen, esanez: *“La existencia de cuatro tipos de enterramiento: dolmen, túmulo, enterramiento bajo roca y cueva sepulcral, nos esta hablando de un variado aspecto ritual, quizá cronológico, quizá cultural”* (Galilea, 1981, 51). Zoritzarrez, aztarnategi haietan ez da aurkitu hori frogatzen lezakeen aztarnarik. Eta *“La Ermita”* zenari dagokionez, bertan agerturiko ehorzketak ertarokoak ziren (Ortega, 1999, 245). Haitz goitiaren mendebaldean gauza bera gertatzen da Aroko harrateko eta San Miguel otsozuloko tumuluekin. Lehengoaren kasuan ageria da eraikuntza aski modernoa izan dela, oraindik agerikoak direlarik pareta karratuak (34. eta 35. irudiak). San Miguel otsozuloaren aldean badaude zenbait egitura tumular. Guk bi ikusi genituen, baina ezin da ere ezer ziurtatu, gure ustez, ikerketa sakonagoen faltan.



34. eta 35. irudiak: Aroko harrateko tumulua, puntu gorritz ortofotoan (Goeuskadi bisorea), eta haren argazki bat.

Haitz behitian zalantza asko dago *“La Rasa”* II eta III aztarnategien inguruan. Murgak berak erakutsi zituen bereak (Osaba, 1969). Bertoko zoruaren forma naturalak eragindako muinotxoak direla pentsa daiteke, indusketen faltan. *“Las Molinas”* muino naturala dela ondorioztatu daiteke, parte batean argi ikusten delarik errekek higatua dela. Beste gauza bat da muino horretan agertu direla aztarna arkeologikoak, baina ez bakar bat ere neolito edo kalkolitokorik.



36. eta 37. irudiak: San Miguel Otsozuloko pagadian bi forma tumular.

Azkenik, Añeseko “*Ekialdeko*” tumuluak erakusten ditu hondo-maila ezberdinak. Ez da aurkitu ehorzketa ganberarik baina bai giza-hezurak, eta zenbait zoru ere. Honek pentsarazten ahal du etxola eta ehorzketa leku gisa erabili zela. Izan ere, Ordunten, Menako haranean, halako egiturak daude. Gorrochateguik eta Yarrantuk Ordunteko trikuharrien izaera bikoitz hau deskribatzen dute, eta ondorioztatzen dute ezen: “*Las tumbas fueron levantadas en el lugar de uso económico y en el lugar colindante a la habitación o sobre los mismos fondos de cabaña, y por lo tanto se yuxtaponen en ocasiones a los mismos*” (Gorrochategui, Yarrantu, 1995, 194).

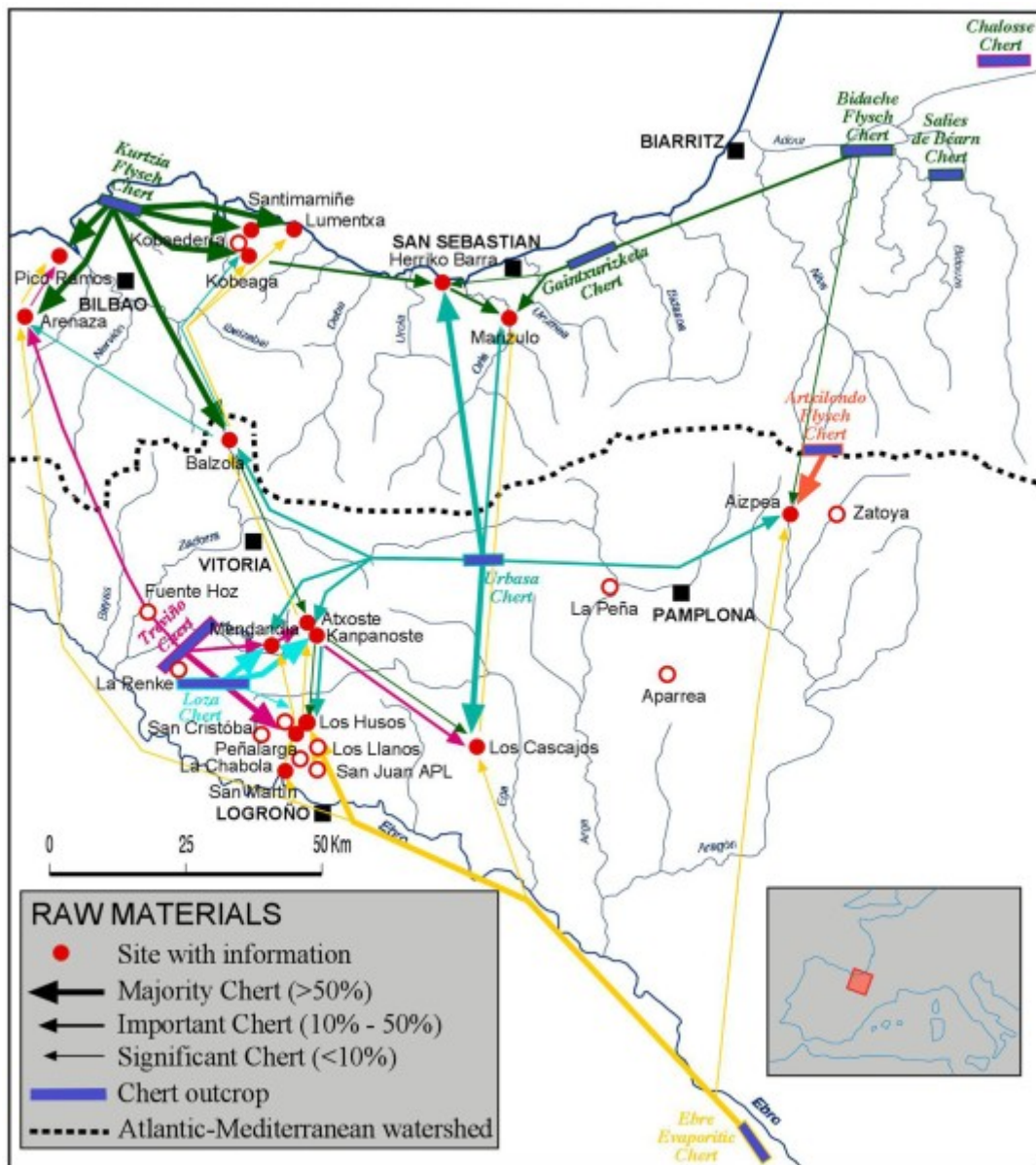
3.8. Gorobelgo trikuharrietako suharrien analisiaren ondorioak

Trikuharriak ehorzketa-leku izanik, horrek baldintzatzen du bertan aurkitzen diren suharrizko aleen tipologia. Beraz, ohikoa da tipo batzuk askotan agertzea eta beste batzuk oso gutxitan (Cava, 1984, 52).

Paleolitoan nagusiki flyscheko, Urbasako eta Trebiñoko suharria erabiltzen bazen ere, Neolitoan Ebroko ebaporitikoa erabiltzen hasi zen. Ka IV eta III milurtetan abeltzainek transhumantzia bideetan suharria eurekin eramaten zituzten, eta horrela, suharrien proportzioek lagundu dezakete jakiten zein zonaldetik etortzen ziren, eta transhumantzia bideen birplanteamendua (Mujika, Tarriño, 2004, 198).

Horrela, Gipuzkoako ipar-ekialdean Urbasako eta Flyscheko suharria dira nagusi garai hauetan; Erronkarin Urbasakoa eta ebaporitikoa; Bizkaiko mendebaldean

Trebiñokoa eta flyschekoa; eta Arabar Errioxan Lozakoa, Trebiñokoa eta ebaporitikoak (Mujika, Tarrío, 2004, 194-197).



38. irudia: Euskal Herriko suharriaren banaketa guneak (Fdez Eraso et alii, 2015).

Gorobeiko azarnategietako suharriaren jatorria aztertu genuen, eta honako datuak atera zitzaizkigun. Zati gutxi batzuetan zalantzak daude, baina orokorki joera argi bat igar daiteke kuadroan:

	Trebiño	Loza	Flyshc	Urbasa	Ebaporitiko	Beste-indeterminatu	Oso	Zenbateko %
Oletar	6	8	3			2	19	63,3
Txosnagana	1	2	3		1		7	23,3
Añes eki	1			2			3	10
Ungino					1		1	3,3
Oso	8	10	6	2	2	2	32	100
jatorria %	26,6	33,3	20	6,6	6,6	6,6	100	

1. koadroa: Gorobelego suharrizko aleen jatorriaren banaketa.

Lendoñoko Txosnagana trikuharrian daude, besteak beste, bi printza (landu gabeak), marruska bat eta bi ijelki ukituak. Oletarren ale nabarmenenak trapezioa, marruska batzuk, ale hostokara bat eta ijeki kurbatu bat dira. Ba daude ere hainbat pieza amorfo. Añeseko tumuluan hiru printza jaso ziren, eta Unginoetako haitzulotik suharri zati amorfo bat. Osotara 30 bat ale daude bi museotan gaur egun. Argi ikusten da Trebiño eta Loza direla iturri nagusiak (bien artean %59,9 izanik). Flyschekoaren presentzia nabarmena da ere (%20). Urbasakoak izan zitezkeen aleak ez da zurrak jatorri horretakoak direnik, eta esanguratsua da ebaporitikoaren presentzia.

Datu hauek bat datoz Mujikak eta Tarriñok ematen dituzten suharri moten banaketarekin (2004).

3.9. Beste harrizko elementu batzuk museoetan

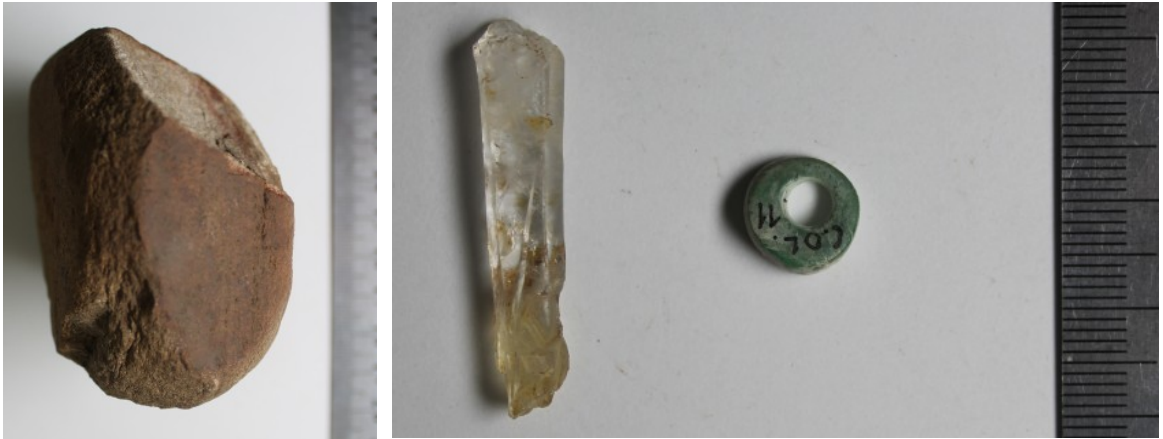
Txosnagana trikuharrian agertutako materiale oso esanguratsua da ofita, baina ez da aipatzen indusketaren txostenean (Apellaniz *et alii*, 1968), behar bada zeren suntsitua izan osteko berreraiketa lanetan beste hainbat elementuekin batera agertu baitzen. Basaltoen tipoko harri-mota hau oso trinkoa eta dentsitate handikoa da, eta erabiltzen zen neolitoan hainbat tresna egiteko, bereziki mailuak eta aizkorak. Lehengai honekin egindako mailuak aurkitu dira adibidez, Pozarrateko suharri-meategian, Trebiñon. Ofita diapiroetan eratzen da, eta horrela uler daiteke lehengaia eskuratu ahal ukan zutela gertu, zeren Murgian, Urduñan edo Menako haranean diapiro bana dagoelako.



39. irudia: Txosnaganako ofitazko zatiak (Bizkaiko Arkeologia Museoan).

Diapiroetan eraten dira ere kuartzozko haitz-kristalak. Halakoak agertzen dira bai Txosnaganan baita Oletarren ere. Haitz-kristalak Urduñako diapiroetik eskuratuak izan ahal ziren, edo baita kanpotik ekarritakoak ere.

Pentsatzen da erabili ahal zirela kuttun bezala. Agertzen ohi dira ehorzketa izaerako aztarnategietan, adibidez Nafarroan Paternainbidean; Gipuzkoan Larrarten edo Trikuaztin (Edeso, Mugika, 2012, 44), baita Gurpiden, Araban (Apellaniz, 1973, 59). Kuartzozko kristalekin batera agertu ohi dira mineral ezberdinez eginiko apaingarriak. Normalean kolore berdekoak izaten dira. Mineral hauek disko edo globulu-formako konderen forman agertzen dira trikuharri askotan, Euskal Herriko lurraldeetan zehar. Osagaiak anitz izaten dira, adibidez talkoa, malakita edo fluorita. Beste osagai batzuk, bariszita adibidez, ekarriak izan behar ziren urrunagotik, Zamora, Katalunia edo Andaluziatik. Halakoak agertzea ohikoa da trikuharrietan.

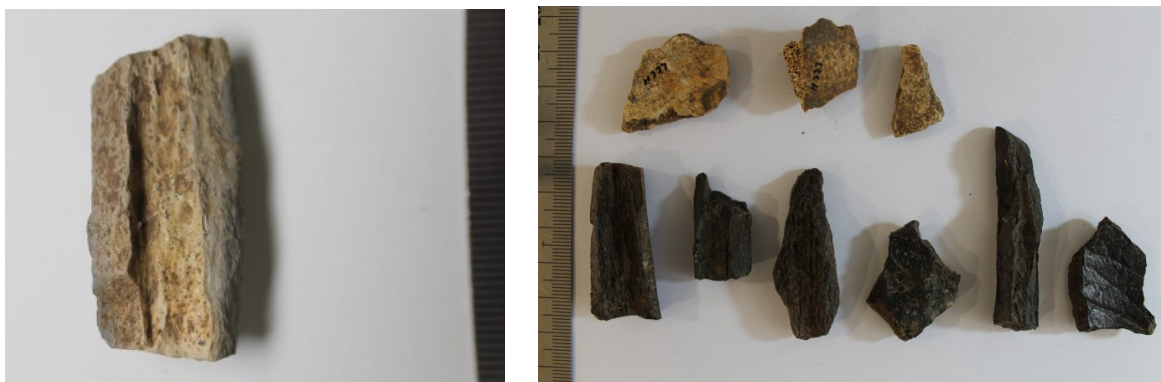


40. eta 41. irudiak: Oletarko hareharrizko erauskailua, kuartzozko haitz-kristala eta koilare-alea (AAM).

Beste harrizko aurkikuntza esanguratsuak dira Oletarreko hareharrizko erauskailua eta “Txosnaganako” hareharrizko eskuko ehoharria, eta burdin mineralizazio naturalak (limonitak).

3.10. Suaren aztarnak trikuharrietan

Añesen edo Oletarren agertu ziren giza-hezur erreen inguruan uste dugu espekulatu dela apur bat. Apellanizek (1966, 235), esaten du Oletar eta Añesen erreketaren erritualetan arrastoak zeudela, eta horregatik Burdin-Aroan ere erabili zirela toki hauek ehorzketa-leku gisa.



42. eta 43. irudiak: Oletarreko diafisi-zatia gertuko suaren arrastoeekin eta Lendoñoko hezur ikaztuak (AAM).

Guk museoko materialen bai ikusi genituen hezurak erreketeta maila ezberdinekin, Oletarren eta Txosnaganan, ez ordea Añeseko tumuluko hezurren artean.

Suaren gaia interpretatzerakoan aukera ezberdinak egon daitezke. Trikuharrien gainean gerora txabolak egin baziren, ulergarria da ere bertan suaren aztarna berriak agertu izana. Beste alde batetik, pentsa daiteke ere ezen, trikuharria erabiltzerakoan, hura ixteko edo ehorzketa berria egin baino lehen bertan zeuden hezurak erre ahal zirela tokia egiteko. Los Husos Arabar Errioxako haitz azpiko babesgune batean kalkolitoko hilobi bat dago, gutxienez 20 pertsonen hezur-zatiekin. Erreketa maila ezberdinekin (Fdez Crespo, 2016, 136). Fernandez Cresporen iritziz, beste toki batean ehortziak izan ondoren bildu ziren bertan, eta orduan erre. Hori azaltzeko hiru aukera proposatzen ditu: a) ehorzketa lekuan tokia egiteko edo saneamendurako; b) beste talde batek egina izatea, zigor gisa; c) talde berak lekua isteko (Fdez Crespo, 2016, 136-137). Ez dira baztertzen ere, istripuzko suteak zenbait kasuetan arrazoia izana.

5. AZKEN HAUSNARKETA

Gorobelego mendizerra oso aberatsa da aztarnategietan, baina beti geratu da piska bat alboratuta. Euskal Herriari dagokionez, Aralar edo Arabako Errioxatik nahiko urrun dago. Burgosen, Atapuercak jasotzen du arreta ia osoa, eta horregatik beste hainbat zonalde itzalean geratzen dira.

Administratiboki banatuta egoteak ekartzen duen beste arazoa da argitaratutako lanek Gorobel-Salvada mendizerra erdizka aurkezten dutela. Hemen saiatu gara bereizketa hori gainditzeko. Uste dugu testuingurua hedatu ahal dela; adibidez haitz behitiko mendebaldetik Menako haranean zehar, eta lotu Ordunte inguruko megalitotegiekin. Haitz goitian, Carbonilla mendizerran eta bere luzapenean, Magdalenan, beste aztarnategiak agertzen dira, eta baita haiek ere uste dugu integratu ahal direla testuinguru zabalago batean. Ekialdera, Donejakes menditik Arkamo, Gibijo eta Kuartangorekin lotura bat egon daiteke, eta handik alde batetik Trebiño eta Arabako Errioxarekin, eta bestetik Orozko eta Gorbeia aldekoekin.

Ikerketa batzuk burutu ziren duela hamarkada batzuk, eta orduko ondorioak berrikusteko beharra ikusi dugu. Apellanizek orduko ideiekin lan egiten zuen. Murga miatzaile oso ona bazen ere, ez zen arkeologo. Galileak Gorobelesko haitz goitiko tumuluak historiaurreko ehorzketa-monumentu bezala aurkeztu zituen, orduko bere ikuspegitik. Moreno Gallok GISen tresna erabiltzen hasi zen, aurrerakuntza handia zeinari asko zor dion lan honek. Eta Ortegak Gorobelesko haitzuloen inguruko katalogoa egin zuen. Pasa den mendean burutu ziren lan haiek. Gaur egun beste interpretazio posibleak aurkeztu ahal dira, eta gure ustez merezi luke haien gainean jarduteak. Aurreko ikerlarien lana eguneratu eta irudi osatuago bat egitea izan da lan honen helburuetako bat. Etorkizunera begira helburu berriak eta lan ezberdinak planteatu daitezke.

Uste dugu bete dugula sintesia osatzearen helburua planteatu genuen prozedura jarraituz, horretarako landa-lana izanik oinarrietako bat. GISak ez gaitu ahalbidetzen konklusioak ateratzen, baina bai adierazten du teoriarik planteatzen diren hainbat ideia bertan ikusten, trikuharrien eta hilobi-haitzuloen banaketa eta bakoitzaren ustiakuntza eredua, tokian tokiko lurraldearen ezaugarriekin lotua beti ere. Bestalde, Museotan eginiko azterketekin bai egin ahal dugu irakurketa xume bat Gorobelesko kronologiaren eta harremanen inguruan.

Horrekin guztiarekin diskurtso xume bat garatu dugu, lehen hurbilpen gisa, zeinean etorkizuneari sakondu ahalko baitugu.

6. ESKERRAK

Lan honen prestaketan ezinbestekoak edo lagungarriak izan diren guztiei gure eskerrik beroenak eman nahi dizkiegu: Josean Mujika lanaren zuzendariari, Andoni Tarriño irakasleari bere *expertise* bikainagatik. Baita IGN elkargoari GISak egiteko informazio kartografikoa sarean eskuragarri uzteagatik; Eusko Jaurlaritzako Ondare zerbitzuari; Burgosko Museoko langileei euren harreta adeitsuagatik; Bizkaiko eta Arabako Arkeologia-Museoko langileei bertan lan egiteko eta materialak begiratzeko

aukera eta laguntza emateagatik; eta denbora hauetan pazientzia handiz lagundu diguten adiskide eta senide guztiei.

7. BIBLIOGRAFIA

ABÁSULO, J.A.; GARCÍA, A.M. 1975: Notas sobre la cultura dolménica en la Sierra de Burgos. *Sautuola*, 1, 111-115.

AGIRRE, J. *Et alii*. 2007: La transición entre dos modelos de ganadería estacional de montaña. El fondo de cabaña pastoril de Oidui (Sierra de Aralar). *Kobie*, 27, 163-190.

ALDAY, A. 1995: Reflexiones en torno al Campaniforme. Una Mirada hacia el Caso Vasco. *Zephyrus*, 48, 143-186.

APELLÁNIZ, J. 1964-1965: La estación megalítica de Añes. *Anuario de Eusko Folklore*, 21, 217-237.

APELLÁNIZ, J.M. 1973: Corpus de materiales de las culturas prehistóricas con cerámica de la población de cavernas del País Vasco meridional. *Munibe*, 1. *gehigarria*.

APELLANIZ, J. M.; LLANOS, A.; FARINA, J. 1968: Excavación del dólmen de las campas de la Choza. *Estudios de Arqueología Alavesa*, 3, 35-43.

BOHIGAS, R.; CAMPILLO, J.; CHURRUCA, J.A. 1984: Carta Arqueológica de la Provincia de Burgos. Partidos judiciales de Sedano y Villarcayo. *Kobie*, 14, 8-91.

CAMPILLO, J. 1984: Hacia una sistematización del fenómeno dolménico en el NW Bungalés. *Kobie*, 14, 143-170.

CAVA, A. 1984: La industria lítica en los dólmenes del País Vasco meridional. *Veleia*, 1., 51- 149.

DE ANDRÉS, T. 1992: El Megalitismo en el Pirineo Occidental. *Principe de Viana*, 14, anexo, 9-24.

EDESO, J.M.; MUJICA, J.A. 2011: Lehenengo Nekazari-Abeltzainak Gipuzkoan. Neolitotik Burdin Arora. Gipuzkoako Foru Aldundia.

FERNANDEZ-CRESPO, T. 2016: El papel del fuego en los enterramientos neolíticos finales/ calcolíticos iniciales de los abrigos de la Sierra de Cantabria y sus estribaciones (valle medio-alto del Ebro). *Trabajos de Prehistoria*, 73, 128-146.

FERNANDEZ-CRESPO, T.; SCHULTINGS, R.J. 2017: Living different lives: Early social differentiation identified through linking mortuary and isotopic variability in Late Neolithic/ Early Chalcolithic north-central Spain. *PLoS ONE*, 12 (9).

FERNANDEZ-ERASO, J. 2004: El Neolítico inicial en el País Vasco Meridional. Datos Recientes. *Kobie*, 6, 181-190.

FERNANDEZ-ERASO, J. 2008: La secuencia del neolítico en la Rioja Alavesa desde su origen hasta las primeras Edades del Metal. *Veleia*, 24, 669.-687.

GALILEA, F. 1980: Catálogo de túmulos y campos tumulares de EH. Su análisis. *Kobie*, 10, 421-447.

GALILEA, F. 1981: Los túmulos de Sierra Salvada y su contexto arqueológico. *Kobie*, 11, 43-51.

GALILEA, F. 2011: El megalitismo en Álava. *Estudios de Arqueología Alavesa*, 25.

GOROSARRI, J.; LOPEZ DE IPIÑA, J.M. 2014: Los grandes conductos espeleológicos del norte de sierra salvada como evidencias de una karstificación subterránea muy antigua en las calizas de subijana (País Vasco, España). *Karaitza*, 22, 18-29.

MARTIN, M.A.; ORTEGA, A. RIOSERAS, M.A. 2011: El Karst de Monte Santiago, Sierra Salvada y Sierra de la Carbonilla. *Kaite*, 15, 243-281.

MORAZA, A.; MUJICA, J.A. MORO. 2003: Contribución al estudio de las estructuras tumulares en arqueología: entre la similitud morfológica y la disparidad de funciones. *Veleia*, 20, 243-272.

MORAZA, A.; MUJICA, J.A. 2005: Establecimientos de habitación al aire libre. Los fondos de cabaña de morfología tumular. Características, proceso de formación y cronología. *Veleia*, 22, 77-110.

MORENO GALLO, J.M. 1999: El Megalitismo en la Lora Burgalesa, Atapuerca y Jaramillo, un espacio continuo. *Boletín del Seminario de Arte y Arqueología*, 65.

MORENO GALLO J.M. 2001: Megalitos en el Espacio. Aplicación de un Sistema de Información Geográfica al estudio de los yacimientos dolménicos y tumulares de la provincia de Burgos. *Universidad de Burgos. Departamento de Ciencias Históricas y Geografía*.

MORENO GALLO, J.M. 2005a: 1954-2004 Medio siglo de megalitismo en la provincia de Burgos. *Boletín de la Institución Fernán González*, 130, 79-113.

MORENO GALLO J.M. 2005b: *Felix Murga in memoriam. F.M. en los aaramos y valles de Burgos*. *Estudios de Arqueología Alavesa*, 22.

MUJICA, J.A. 2009: Cronología y secuencias de uso funerario en el megalitismo del Pirineo Occidental. *Illuntzar*, 7, 13-38.

MUJICA, J.A. 2017: Historiaurreko itzaletik Historiaren hastapenera Gipuzkoan. *Gipuzkoako Historiaren Sintesia*. 18-131. Gipuzkoako Foru Aldundia.

MUJICA, J.A.; TARRIÑO, A. 2004: La Gestión del sílex como uno de los elementos articuladores del territorio en el megalitismo vasco. *Kobie*, 6, 191-202.

MURGA, F. 1968: Nuevo taller de sílex descubierto en el valle de Angulo, Burgos. *Estudios de Arqueología Alavesa*, 3, 147-148.

ORTEGA, A. 1999: Arqueología y paleontología del karst de Monte Santiago, Sierra Salvada y Sierra de Carbonilla. *Kaite*, 7, 243.-281.

OSABA, B. 1969: Nuevos yacimientos en la provincia de Burgos. *Boletín de la Institución Fernan Gonzalez*, 172, 123.-132.

SCIANNA, A.; VILLA, B. 2011: GIS Applications in Archaeology. *Archeologia e Calcolatori*, 22, 337-362.

VALLESPI, E. 1982: Conjuntos líticos de superficie del Museo Arqueológico de Álava. *Estudios de Arqueología Alavesa*, 5, 7-79.

YARRITU, M.J.; GORROTXATEGI, X. 1995: El Megalitismo en el Cantábrico Occidental. Investigaciones arqueológicas en las necrópolis megalíticas de Karrantza (Bizkaia), 1979-1994. La necrópolis de Ordunte (Valle de Mena, Burgos), 1991-1994. *Cuadernos de Prehistoria-Arqueología*, 4, 155-198.

GOROBELEKO HAITZ GOITIKO ETA HAITZ BEHITIKO HISTORIAURREKO LEHENENGO ABELTZAINEN EHORZKETA-AZTARNATEGIEN KATALOGOA

ERANSKINA

1. SARRERA

Gradu Amaierako Lan honetan garatu dugun diskurtsoaren osagarri gisa aurkezten da eranskin hau. Gorobel-Salvada mendizerrako historiaurreko ehorzketa-hilobien sintesian sartu ditugun aztarnategiak aipatuko ditugu, banan-banan. Aztarnategi bakoitzaren deskribapen bat emango dugu, bere historia eta oraingo egoera laburki azalduko dugu, bibliografian eta ikusitakoan oinarrituz; eta Gasteizko Arkeologia Museoan eta Bilboko Arkeologia Museoan kontserbatzen diren materialen aipamena egingo dugu.



1. irudia: Gorobel eta haren haitz behitiaren irudia (Geoeuskadi bisorea, Sentinel satelitetik: S2_20211219).

2. AZTARNATEGIEN KOORDENADA GEOGRAFIKOAK

Honako datu hauek ditugu (UTM 30T ETRS 89):

2.3.1. Gorobel haitz behitiko ipar-mendebaldean

La Rasa I: X 484892 Y 4769076; Altitudea: 560 m (guk geuk hartuak).

La Rasa II: X 484863 Y 4769380; Altitudea: 562 m (guk geuk hartuak).

La Rasa III: X 484848 Y 4769246 (Geoeskadiko ortofotoan).

Cualadrao harria: X 485409 Y 4767178 (Moreno Gallo, 2001).

Kobatxoa: X 484786 Y 4765187; Altitudea: 555 m (guk geuk hartuak).

La Roza: X 487131 Y 4765125; Altitudea: 564 m (guk geuk hartuak).

Las Molinas: X 487832 Y 4767359; Altitudea: 367 m (guk geuk hartuak).

2.3.2. Gorobel haitz behitiko ipar-ekialdean

Añes mendebalde: X 488508 Y 4766347; Altitudea: 539 m (guk geuk hartuak).

Añes ekialde: X 488556 Y 4766390; Altitudea: 537 m (guk geuk hartuak).

Oletar: X 490966 Y 4766410; Altitudea: 554 m (guk geuk hartuak).

Txosnagana zelaieta: X 496511 Y 4761136; Altitudea: 480 m (guk geuk hartuak).

2.3.3. Gorobel hatz goitiko hego-mendebaldean

Aroko harratea: X 488770 Y 4764240; Altitudea: 1007 m (Galilea, 2011).

San Miguel otsozuloa: X 486358 Y 4762639 (Geoeskadiko ortofotoan).

Araotz: X 486039 Y 4763671 (Geoeskadiko ortofotoan).

Kurtiberanos: X 488434 Y 4763893 (Geoeskadiko ortofotoan).

Unginoak: X 491140 Y 4764589 (Geoeskadiko ortofotoan).

Menerdigako harratea: X 492482 Y 4763005 (Geoeskadiko ortofotoan).

2.3.4. Gorobel haitz goitiko hego-ekialdean

La Ermita: X 492684 Y 4758128 (Moreno Gallo, 2001).

Perilde I: X 494120 Y 4758108 (Moreno Gallo, 2001).

Perilde II: X 493770 Y 4757881 (Moreno Gallo, 2010).

Perilde III: X 493748 Y 4757881 (Moreno Gallo, 2001).

Pozolagua: X 495565 Y 4758104 (Moreno Gallo, 2001).

3. GOROBELEKO IPAR-MENDEBALDEKO HAITZ BEHITIA

3.1. Santa Olajako “La Rasa” zelaiko multzoa

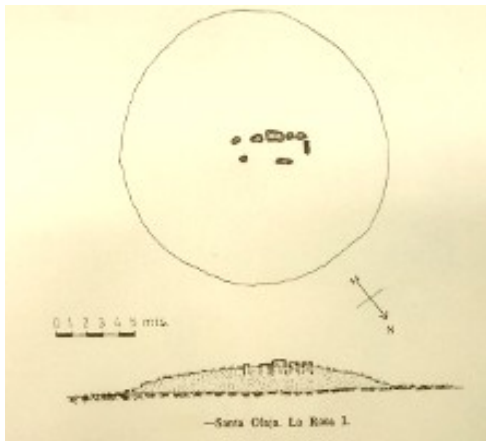


2. irudia: Santa Olajako “La Rasa I” aztarnategia.

Hiru aztarnategi hauek Felix Murgak aurkitu zituen 1966 urtean, eta Basilio Osabak aipatu zituen lehen aldiz 1969 urtean, baina txosten zehatza 1975an argitaratu zuten Abasolok eta Garcia Sotok Sautuola aldizkarian. Karehaitzezko estratuen gainean lur geruza oso mehea duen zelai zabal bat da “La Rasa” izeneko tokia, Carbonilla mendizerraren magaletik gertu, Santa Olaja herrian. Zonaldean behiak ibiltzen dira eta aztarnategiak ez daude batere seinaleztatuak edota zainduak.

3.1.1. “La Rasa I” trikuharria

Abasolo eta Garcia Sotoren arabera aztarnategi honen tumuluak 24 metroko diametroa du, eta 1,5 metroko altuera. Ganbera bat aipatzen da, 3,5 metrokoa, zeinaren harlauza batzuk ikusgarri diren. Beste zenbait harrik sarbide posible bat iradokiko lukete (Abasolo, Garcia, 1975). Gu bertaratu ginenean ikusi genuena ezberdina da. Tumulua izan ahal dena ez dago markatua lurrean. Gehienez 12 metroko diametroa edukiko luke. Eraiki luketenek zelaiaren berezko tontortxo bat erabili lukete. Ez da gertatuko beste egitura mota dela?



3. eta 4. irudiak: La Rasa I-ren irudikapena (Abasolo, Garcia, 1975) eta oraingo argazki bat.

Ganberarenak izan litezkeen harri batzuk ikusi genituen, baina alde hori sasitzek erabat estalirik daukate.



5. irudia: La Rasa I-eko ganberaren harlauzak.

Murgak eginiko prospekzio batean hezur batzuk eta suharrizko aleren bat agertu ziren, baina ez da jakina non dauden material horiek (Abasolo, Garcia, 1975).

3.1.2. “La Rasa II” tumulua

Tumuluak 19,8 m-ko diametroa eta 1,4 m-ko altuera du. Erdialdean harri handi bat ateratzen da lurretik, zeina trikuharriaren ganberako harlauza bezala aurkeztua izan den (Bohigas *et alii*, 1984). Tokia berez, tumulu itxura duen berezko tontortxo natural bat da. Bertan sasiak eta zuhaitzak hazten dira.

Ez da aurkikuntzarik ezta jarduera arkeologikorik aipatzen. Miaketa-zulo bat egitea interesgarri litzateke tokiaren izaera argitzeko.



6. eta 7. irudiak: La Rasa II eta bertan zorutik irtetzen den harria.

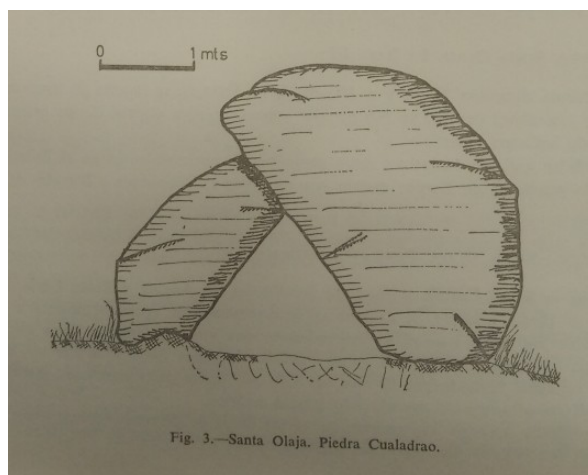
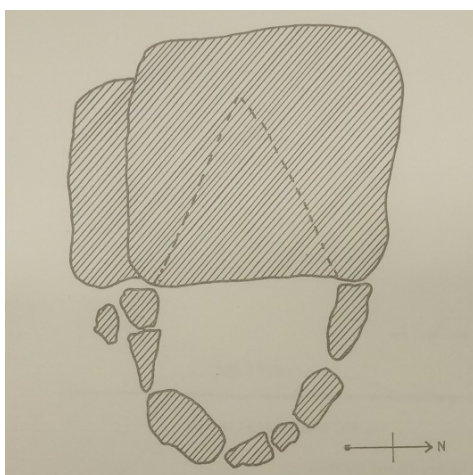
3.1.3. “La Rasa III” tumulua

Aurrekoak bezala, badirudi forma tumularra duela baina ez da inolako eraikuntza zantzurik igartzen. Tokia landarediak erabat hartua du. Ez da jarduera arkeologikorik ezta aurkikuntzarik aipatzen. Gure ustez, egitura antropikoa denik ere zalantzarria da. Hemen ere miaketa-zulo bat egitea komeni litzateke tokiaren izaera argitzeko.



8. Irudia: La Rasa III ustezko aztarnategia.

3.2. Santa Olajako “Canto Cualdrao” haizpeko ehorzketa



9. eta 10. irudiak: Cualdrao harriaren irudikapenak (Abasolo, Garcia, 1975).

Murgak aurkitua da, eta 1975 urtean deskribatu zuten Abasolok eta Garcia Sotok.

Hiru metroko altuera eta lauko zabalera duen haitz solte bat da, zeina alde batean beste harri txikiago baten gainean altxatua dagoen, barruan ganberatxo bat osatuz. Aurreko aldean harri handiekin egitura bat eraiki zuten lurrean, ekialdera begira, baina ez dago zehazterik haren kronologia. Hainbat hezur agertu ziren, aldi ezberdinetakoak; eta suharrizko gezi-punta bat (Abasolo, Garcia, 1975), baina hori dena non dagoen ez da jakina.

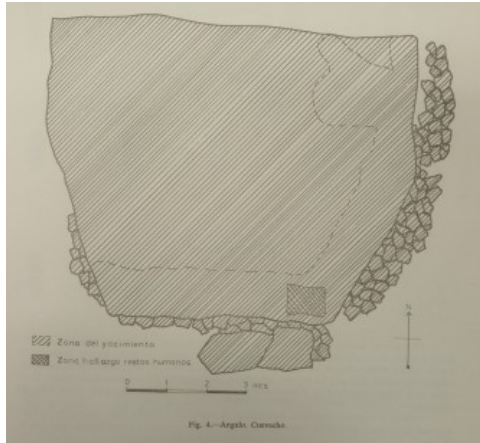
3.3. Ahedo-Anguloko “Kobatxo” harri azpiko ehorzketa

Aztarnategi honen lehen erreferentzia Basilio Osabari Murgak 1968 urtean igortzen dion gutunean agertzen da. Ondoren, 1975 urtean deskribatu zuten Abasolok eta Garcia Sotok. “Cualadrao” harria bezala, mendizerrako haitzetik bereiztutako bloke bat da. Bederatzi bider bost metroko zabalera eta hiru metroko altuera ditu. Bi alderditan azpiko aldea irekita dago, eta bertan zenbait pertsona ehortzi ziren, eta ondoren harriekin estali.



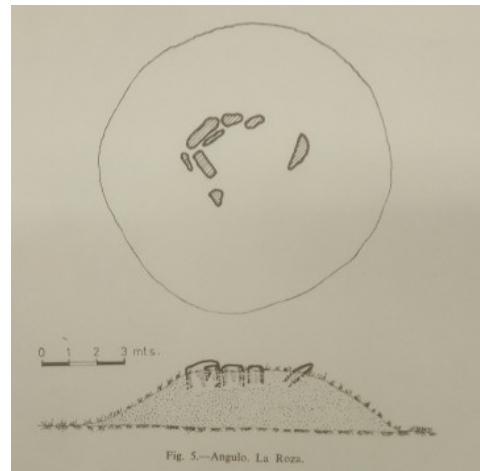
11. irudia: Kobatxoko haitza landarediak estalia eta ehorzketa eremuetako bat.

Murgak Osabari azaldu zion nola giza-hezurak eta suharri beltzeko gezi-punta bat aurkitu zituen, eta gezi-punta hori Apellaniz irakasleari bidali ziola (Osaba, 1969). Giza hezurrez gain lurrontzi-zati batzuk agertu ziren, baina ez da jakin aztarna haiek non dauden (Abasolo, Garcia, 1975).



12. eta 13. irudiak: Kobatxoaren krokisa eta argazki bat (Abasolo, Garcia, 1975).

3.4. Ahedo-Anguloko “La Roza” trikuharria



14. eta 15. irudiak: La Roza trikuharria eta haren krokisa (Abasolo, Garcia, 1975).

Trikuharri hau Aroko harratetik Ahedo Angulorantz jaisten den bidetik gertu dago, zelai zabal batean. 1975 urtean aurkitu zuten Murgak eta Okondoko “*Misión Rescate*” taldeko gazteek (Abasolo, Garcia, 1975).

Ganbera poligonaleko eta sarbide gabeko trikuharria da. Tumulua oso higitua dago bertoko nekazaritza-lanen ondorioz. Haren diametroa 9 metrokoa da eta altuera 2 metrokoa alderdi batean. Ganberaren harlauzak ikusgarri dira, baina haien artean zuhaitzak hazi dira, zeinak ezinbestean eragina daukan barrukaldeko egituran.



16. eta 17. irudiak: tumulua eta ganbera

Bertan miaketa-zulo batzuk burutu ziren, eta giza-hezurak, hortzak eta historiaurreko zeramika-zati batzuk agertu ziren (Abasolo, Garcia, 1975), haietako batzuk espatulaz dekoratuak, Atagurengo trikuharriaren antzera (Campillo, 1984). Ez da jakina aztarna haiek non aurkitzen diren.

Bertaratu ginenean ikusi genuen trikuharritik 100 metrotara, harriez osaturiko beste tumulu bat zegoela, zeina trikuharriaren harriekin egina zegoen, bertoko gizon batek baieztatu zigun bezala. Horrekin batera, gizonak esan zigun beste trikuharri bat ere egon zela inguru horretan, baina nekazal lanetan oztopo zenez, erabat ezabatua izan zela. Egiteke geratu zaigu berriz ere hurbiltzea eta informazio horiek beste norbaitekin baieztatzea.

3.5. Martijanako “*Las Molinas*” forma tumular berezia

1968 urtean aurkitu zuen Murgak (Osaba, 1969) “*Peñaladro*” urjauziaren alboan, San Miguel errekek egiten duen sakonune batean.

Tumulu edo trikuharri bezala agertzen da aipatua zenbait testuetan, baita habitat edo suharri-lantegi gisa ere, nahiz eta Murgak berak ohartzen zuen ikerketa sakonago bat behar zuela (Murga, 1968). Guk ikusi dugunarekin uste dugu berezko forma dela, ez antropikoa. Harri handien metaketa da, denbora luzez errekek higatua. Beraz bazterten dugu tumulu edo trikuharri denik. Kokapenagatik ere, gainontzeko aztarnategiekiko oso ezberdina da. Errekak higatutako haranean dago, askoz altitude baxuagoan.



18. irudia: “Las Molinas” aztarnategia

Murgak miaketa-zulo bat egin zuen, zeinaren zuloa ondino ere ikus daitekeen. Suharrizko tresna batzuk agertu ziren, sutondoan aztarnekin eta tornuz egindako zeramikarekin batera (Vallespi, 1972). Suharrizko aleak Arabako Arkeologia-Museoan daude. Aztarnategi honek potentzialitate handia zeukala zion Murgak, baina ez dago elementu bakar bat ere megalitismoarekin edo ehorzketekin harremanetan jartzen duenik.

4. GOROBELEKO IPAR-EKIALDEKO HAITZ BEHITIA

4.1. Añeseko zelaietako multzoa

Añes herriaren herri-zelai batean aurkitzen dira bi aztarnategiak, mendizerratik iparraldera luzatzen den bizkar batean. Lehenagotik ezagunak baziren ere, 1919 urtean deskubritu zituen Andres Aguirrek, zeinak urte berean Añeseko megalitotegiaren lehen definizioa eman baitzuen *Euskal Herriaren Alde* aldizkarian. Gero, Apellanizek ikertu eta industu zituen 60ko hamarkadan eta 1964 urtean argitaratu zuen haien inguruko txostena *Anuario de Eusko Folklore* aldizkarian. Bertan eskuratutako materiala Arabako Arkeologia-Museoan dago.

4.1.1. Mendebaldeko trikuharria



19. eta 20. irudiak: Añeseko tumulua eta ganbera.

Trikuharri soil bat da. Tumuluaren neurriak 14,70 m-ko diametroa eta 1,5 m-ko altuera dira. Ganbara albo batean kokatzen da. Bost harlauza ikusten dira, metro bat luzeera ingurukoak. Karearrizkoak dira, batzuk harbelduago eta degradatuago besteak baino. Ez dago estalkirik. Muturreko bi ortostatoak barrurantz okertuak daude. Eremu laukizuzena osatzen dute.

Honako materialak ikusi genituen Arabako Arkeologia-Museoan, eta esan daiteke Apellanizek (1973) deskribatzen zituenak hor daudela:

- Bi diafisi-zati handi lurreko landare-diaren sustraien arrastoekin, kubito bat eta metakarpoko bat.
- Hartz eta haginak, desgaste maila ezberdinekin.
- Falange bat, orkatz batena.
- Zeramika zati batzuk.



21. eta 22. irudiak: hiru lurrontzien zatiak (AAM: Arabako Arkeologia-Museoa).



23. irudia: Añeseko trikuharriko zenbait hagin (AAM).

4.1.2. Ekialdeko tumulua



24. eta 25. irudiak: Añeseke Ekialdeko tumulua.

Diametroa 21 m-koa da eta altuera 1,25 m-koa. Ez du ganberarik, baina bai maila ezberdinetan zoruak. Ikusgarria da erdiko aldean ikus daitekeen sakonunea.

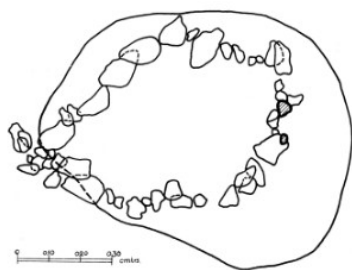


Fig. 266. Base del túmulo Las Campas E.

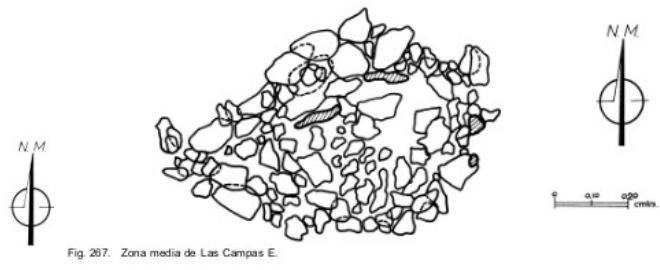
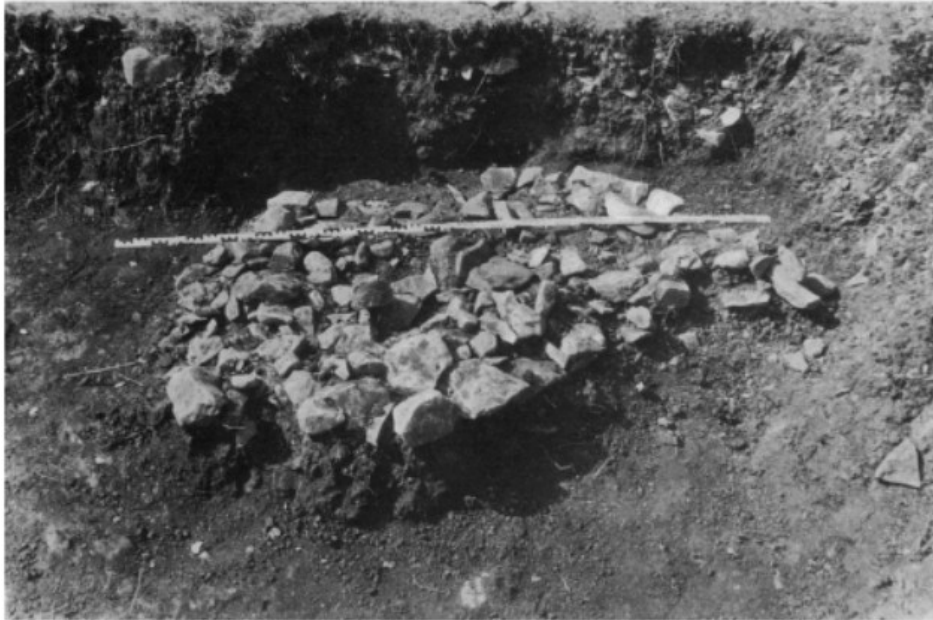


Fig. 267. Zona media de Las Campas E.



Fig. 268. Zona superficial de Las Campas E.

26. irudia: Añeseke Ekialdeko tumuluaren hiru zoru ezberdinak (Apellaniz, 1973).



27. irudia: Tumuluaren barrukaldeko bigarren zorua (Apellaniz, 1966).

Lau zoru bereiztu zituen Apellanizek (1966). Tumuluaren oinarrian harlauza handi bat zegoen eta bertan suaren aztarnak aurkitu ziren, eta haien alboetan zeramika-zatiak, “*de características idénticas a las de las cerámicas del Bronce del País Vasco*” (Apellaniz, 1966). Haren gainean, lur-geruza batek bereiztuta, kareharri txikiez osaturiko beste zoru bat agertu zen, madari formakoa. Maila horretan zeramika-zatiak, suharrizko printza bat, lur egosia suaren ondorioz, burnizko ale bat eta giza-hezurak eta hortzak agertu ziren. Haren gainean beste zoru bat agertu zen. Bertan suharrizko ale bi eta giza-hezurak agertu ziren: hortzak eta diafisi zatiak. Dena kareharriez eta lurrez estalita zegoen.

Apellanizek, burniaren presentzian oinarrituz Burdin-Aroan kokatzen du kronologikoki. Guk zalantzak ditugu, baina ez dugu uste aldi horretara mugatu behar denik ere. Ezagutzak doitu ahalko lirateke hezur edota haginei erradiokarbono bidezko datazioak eginez.

Bertaratu ginenean ikusi ahal izan genuen tumulu honen egoera lazarria. Erdiko sakonunea urez betetzen eta lokazten da euria egiten duenean, eta zelaian egoten diren abereek eginda dute bideska bat horra.

Arabako Arkeologia-Museoan materialak ikusi genituen. Giza hezurrei dagokionez, zati batzuk daude, hondatuta baina ez erreak Apellanizak dion bezala. Hortzak begiratzuz, gutxienez hiru pertsona bereiztu ahal izan genuen, haginien higaduraren arabera:

- Lau hagin, gizabanako gazte batenak.
- Lau hortz eta hiru hagin oso higatuak, heldu batenak.
- Bost hortz eta lau hagin, higadura ertain batekin.



28. irudia: ez da ikusten giza-hezur zati hauek erreta daudenik (AAM).



29. irudia: gutxienez hiru pertsonen hortzeria (AAM).

Harrizko tresneriari dagokionez, badira bi printza-zati, antza Urbasa jatorrikoak, eta beste bat amorfoa, Trebiñoko jatorrikoa.



30. irudia: suharrizko tresneria (AAM).

Horrekin batera, lur egosia dago, zeina sua egitearen ondorioz eratzen den.



31. irudia: lur egosia (AAM).

4.2. Salmantoneko Oletar zelaietako trikuharria

Salmanton herrian, mendizerratik ipar-ekialderantz luzatzen den herri-zelai batean kokatzen da trikuharri hau. Haren berri eman zuen lehen aldiz Andres Aguirrek, Añeseakoekin batera. 1964an Apellanizek induskatu zuen. Materialak Arabako Arkeologia-Museoan daude.



32. irudia, Oletar zelaietako trikuharria.



33. Oletar zelaietako trikuharriaren ganberaren aldea.

Sarbiderik gabeko trikuharri luze irekia da. Tumuloak 17 metroko diametro du eta 1,35 m-ko altuera. Haren ekialdean zati bat “janda” dagoela ikus daiteke. Seguruenik indusketaren ondorioa da. Mendebaldean forma argiagoa du. Tumulua harriz eginda dago eta belarrak estaltzen du.



34. irudia: ganberaren iparraldeko bi ortostatoak barrukalderantz okertuta.

Ganbera luze eta laukizuzena du, luzeera 3 m ingurukoa da. Zabalera ez da hain argia. Ez du sarrerarik, eta ez dago estalkirik ere. Iparraldeko ortostatoak barrukaldera etzanda daude, eta lurrez estaliak. Bi motatako kareharrizkoak dira harlauzak, bata trinkoagoa bestea baino, eta haitza zelaitik bertatik atera zela esan daiteke, tokian bertan ikusten direlako lehengai bereko haitz-geruzak.

Arabako Arkeologia-Museoan honako materialak ikusi eta aztertu genituen Apellanizek (1966, 1973) egindako deskribapenak jarraituz:

Giza aztarnei dagokionez, ez dago hortzik bat ere, eta hezurak oso zatikatuak.

- Erradio baten burua, metatarsiano zati bat, garezur zati txiki bat, ume baten saihets-hezur-zati bat, diafisiak eta oinetako falangeak.

- Hezur-zati batek sutan ibilia izan zelaren arrastoak ditu, grisaska koloreagatik, soilik azalean. Azaleko erreketak da, tenperatura ez oso altuan.

Harrizko tresneriari dagokionez, denak suharrizkoak salbu hareharrizko eraunskailu bat; honako hau ikusi eta aztertu genuen:

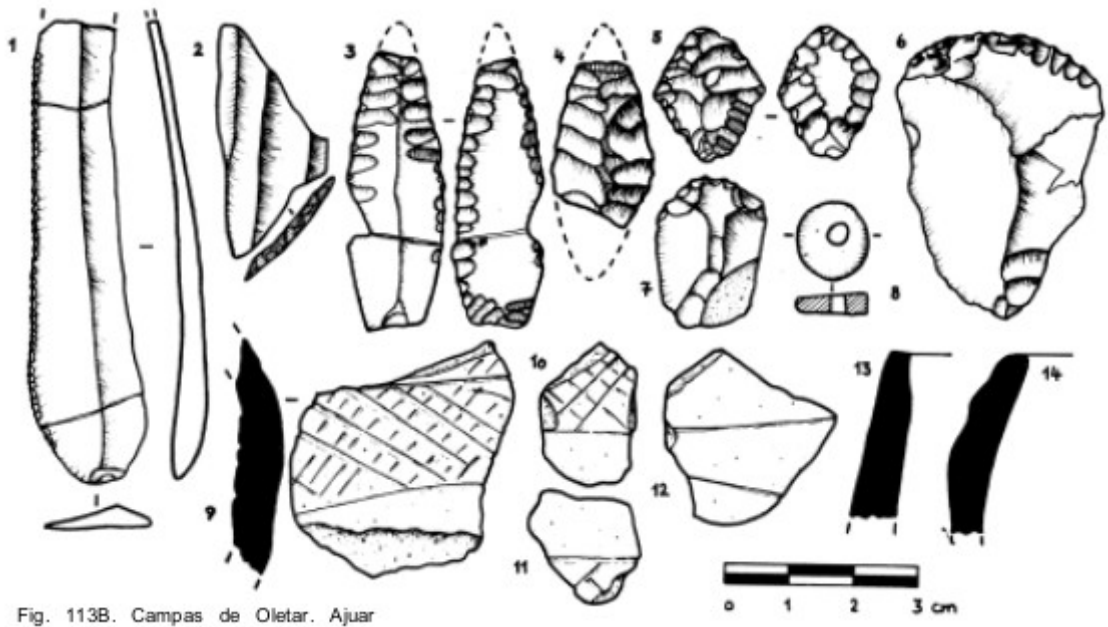
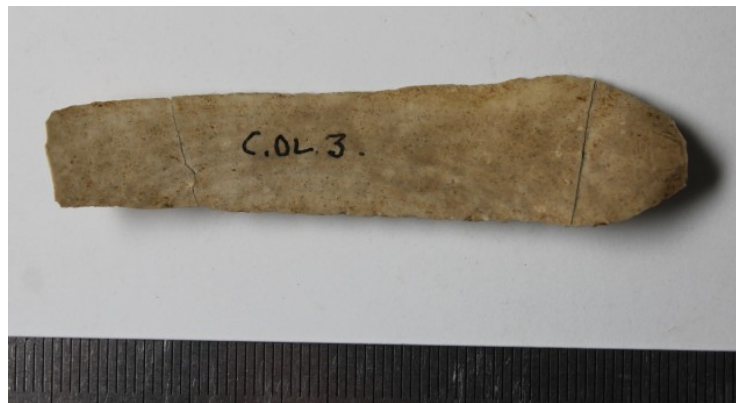


Fig. 113B. Campas de Oletar. Ajuar

35. irudia: Oletarreko material batzuk (Apellaniz, 1973).

- Ijelki baten hurbileko zatia (*c.ol.3-Museoan aleak duen identifikazio-izena*).
Kurbatura dauka, lanketaren ondorioz, eta muturra apurtuta. Trebiñoko suharriz egina.



36. irudia: Oletarreko ijelkia (AAM).

- Geometriko bat (*c.ol.4*). Jatorri zehaztugabea.
- Ukiera lauez lanutako ale hostokara bat (*c.ol.5*). Loza jatorrikoa.
- Ukiera lau estaltzailea duen gezi-punta bat (*c.ol.9*). Ukiera lau estaltzailea bi aldetik. Oso hondatuta. Loza jatorrikoa agian.
- Marruska bat (*c.ol.6*), lodia, printza gainean egina. Trebiño jatorrikoa
- Ezpaldura-marruska (*ecaillé*) bat (*c.ol.10*). Kortika dauka oinaldean. Jatorria Flyschekoa agian.



37. eta 38. irudiak: Oletarreko geometrikoa eta bi ale hostokarak (AAM).

Suharrizko beste ale batzuk landugabeak:

- Zati bat (*c.ol.15*). Flyscheko suharria.
- Printza bat (*c.ol.19*). Erreta dago. Flyscheko suharria.
- Printza (*c.ol.18*), agian ezpaldura. Lozako suharria.
- Printza zatia (*c.ol.22*), zahar gandurekin. Agian Trebiñoko suharria.
- Zati amorfoa (*c.ol.16*). Jatorria indeterminatua.
- Printzak (*c.ol.8, 21,23*). Trebiñoko suharria.
- Alea (*c.ol.24*). Lozako suharria. Zahargandu oso zaharrarekin.
- Aleak (*c.ol.20,17,25,27*). Lozako suharria.



39. irudia: Oletarreko suharrizko ale batzuk (AAM).

Harrizko beste elementu batzuk ere badaude:

- Hare-harrizko erauskailu bat. Astuna da, eta erabilpenaren zantzu argiak ditu.
- Kuartzozko haitz-kristalezko prisma bat.
- Disko-formako konder edo koilare-ale bat, berde kolorekoa (bariszitazkoa?).



40. eta 41. irudiak: hareharrizko erauskailua, kuartzozko haitz-kristala eta koilare-alea (AAM).

Zeramika batzuk aurkitu ziren ere. Kanpai-formako ontzi baten hiru zati daude, ebaketaz egindako sare moduko apaindurekin. Eta burdin-mineralizazio natural batzuk ere. Apellanizek burdin-eskoriak bezala aipatzen ditu, baina Museoan daudenak naturalak dira.



42. irudia: kanpai-formako zeramika-zatiak (AAM).

Burdinezko iltze batzuk badaude ere, buru karratukoak, eta zeramika-zati batzuk ere tornuz eginak, seguruenik ertarokoak (Apellaniz, 1966).

Kronologiei dagokionez, suharrizko tresnen eta zeramikaren tipologiek erabilpen-tarte bat luze bat ikusten da. Suharrizko geometrikoak Neolito aurreratuan kokatzen du aztarnategia, BP VI milurtearen lehen erdialdean. Gezi-punta hostokarek V milurtearen erdialdean. Kanpai-formako zeramikak orain dela 4500 urteraino eramaten du; eta burnizko iltzeak edo tornuz eginiko zeramikak Ertarorarin.

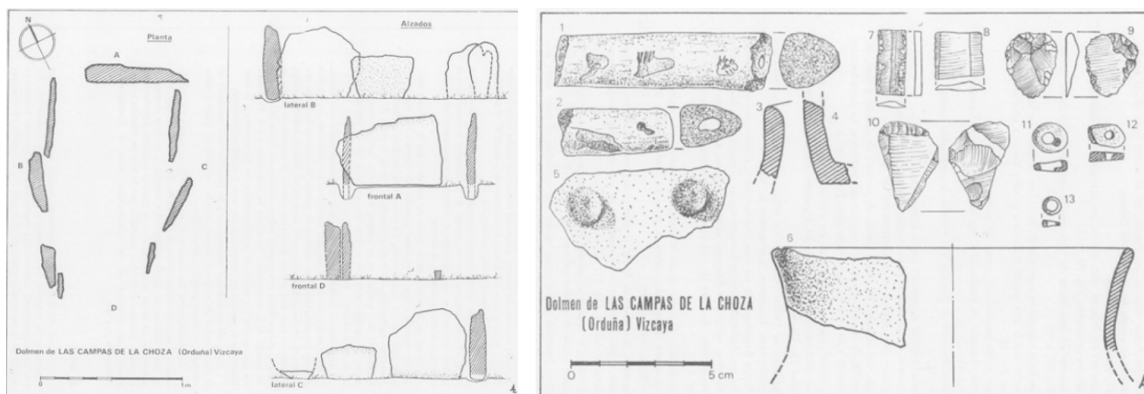
4.3. Lendoñoko Txosnagana zelaietako trikuharria

Urduñatik Lendoño Goikora doan errepidearen albo batean, mendizerraren azpiko zelai batean dago trikuharria. 1968 urtean aurkitu zuten Murgak eta berarekin aritzen ziren gazte okondoarrek. Urte berean industu zuten Apellanizek, Llanosek eta Farinak. Handik gutxira birlandatze-lanetan erabat suntsitua izan zen, eta ondoren berreraikia. Gaur egun hesi batekin babestua dago.



43. eta 44. irudiak: Lendoñoko trikuharriaren ganbera 1968an (BAM: Bizkaiko Arkeologia Museoa) eta gaur egun.

Tumuluaren diametroa 14-15 m-koa zen, eta altuera 1,5 m ingurukoa. Ez du antolaketa argirik, salbu zenbait ortostato barrurantz okertuak (Apellaniz, Llanos, Farina, 1968). Kareharriz, hareharriz eta lurrez osatuta dago. Ganbararen ortostato gehienak ikusgarri dira, kareharrizko 8 harlauza paraleloan jarrita. Ez da aurkitu trikuharriaren estalkirik.



45. eta 46. irudiak: ganbararen formak eta atua (Apellaniz, Farina, Llano; 1968).

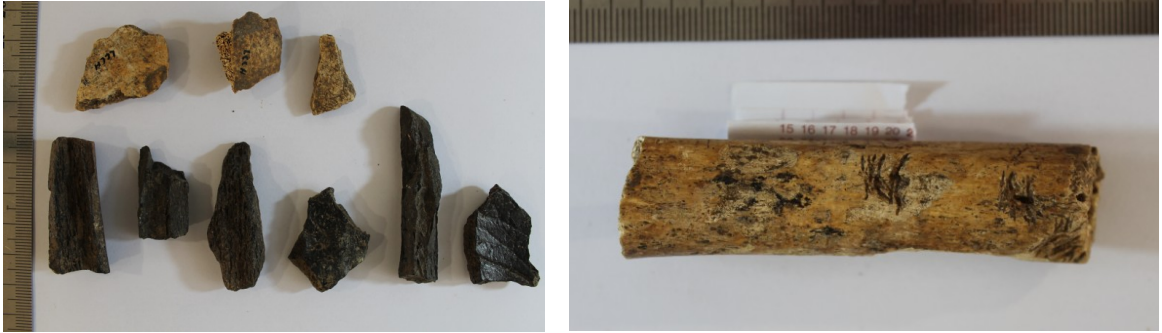
Industu zenean, aurkikuntza guztiak ganberaren eremuan topatu ziren: suharrizko ale batzuk, disko-formako koilare-ale batzuk, zeramika-zati ezberdinak, eta giza-hezur eta haginak: bereziki bost burezur ortostato baten azpian lerrokatuak. Bigarren aldi batean ere induskatu zen, berreraiki zenean, eta orduan hagin eta hezur gehiago agertu ziren. Bizkaiko Arkeologia-museoan dauden materialen artean honako materialak ikusi eta aztertu genituen:



47. irudia: poltsa bat bost burezurretako baten zatiekin (BAM: Bizkaiko Arkeologia Museoan).

- Giza hezur eta hortzak asko poltsetan. Guk ez genituen zenbatu ezta ireki ere.
- Bederatzi diafisi-zati oso ikaztuak.
- Humero-diafisi bat, nahita eginiko mozketen arrastoekin.
- Bost burezur, oso zatikatuak.

- Fauna-hezur asko, testuinguru argirik gabekoak.



48. eta 49. irudiak: giza hezur ezberdin batzuk (BAM).

Harrizko tresneriari dagokionez:

- Printza zati ukितua urrunaldeko muturrean (1108), ukiera soilez. Jatorria Trebiño.
- Printza bat (*Zenbaki gabe*). Jatorria Loza.
- Ijeki baten erdialdeko zatia (*Lcch1*), ertzean ukitu soilaz. Jatorria ebaporitiko.
- Ijeki baten erdiko zatia (*Lcch2*), erabilera arrastoekin. Jatorria Flysh.
- Printza bat (*Lcch4*), angeluan marruska egina duena. Zahargandua dauka. Jatorria:

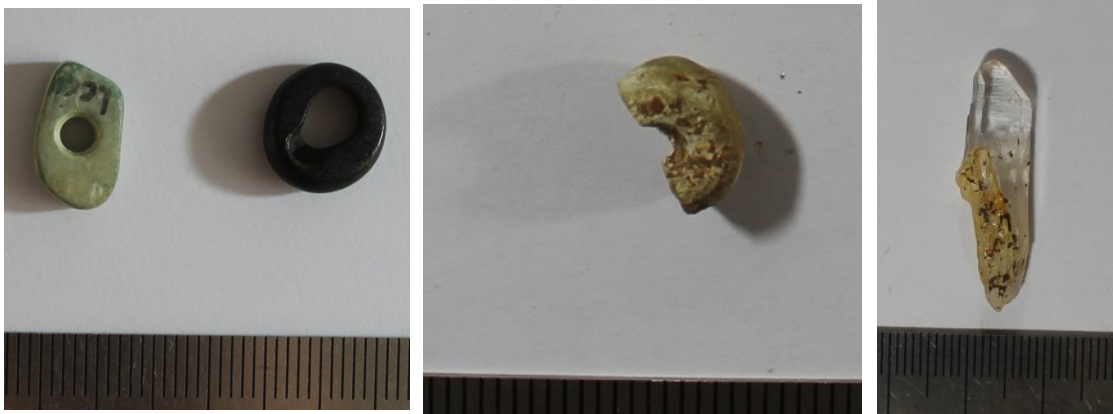
Loza?

- Kortika duen suharri zatia (*Lcch5*), orporik gabe eta sutan ibilia. Jatorria: Flysh?
- Printza bat (*Lcch3*), aurpegibiko forma duena. Gezi-punta izan zitekeen, bi aldeetatik landua. Jatorria flyshekoa agian.



50. irudia: suharrizko ale batzuk (*Lcch5, Lcch4, Lcch1, Lcch3, Lcch2*) (BAM).

Horrekin batera, honako harrizko elementuak ere badaude:



51., 52. eta 53. irudiak: (12, 13, 1110, 1107) (BAM).

- Kuartzozko haitz-kristala (1107).
- Globo-formako koilare-ale berdeska (1110), esteatitazkoa edo bariszitazkoa (?). Erdetik hautsita dago, eta zahargandu nabarmena du.
- Disko-formako konder irregular berdeska (12). Orein betortz-hondarren forma dirudi. Bariszitaz edo esteatitaz (?) egina dirudi.
- Disko-formako atxabitxizko konderra (13), zulo handiarekin.
- Harri-zati berdeska bat (1121), ofitazkoa. Neurriak: 62x54x25,7 mm.
- Hareharrizko ehoharria (1122). Badirudi errekarri-zati bat eta aurpegi borobilean erabil-arrastoak ditu. Neurriak: 93x58x38 mm.



54.eta 55. irudiak: hareharrizko ehoharria (1122) (BAM).

- Limonita zenbait (1112-1119), burdin-mineralizazio naturalak.
- Ofitazko hiru zati handi, haietako bat argiki higitua kirten bati lotua egoteagatik.

- Buztin egosiak.



56. eta 57. irudiak: ofitazko harri zatiak (BAM).

Tresnerian bereizten da ere hezurrez eginiko punta leundu bat (1111). ez dakigu orratz bat edo ezten bat den, ala arma baten punta. Nahiko hondatuta dago eta mutur bat falta zaio.



58. irudia: hezurrezko punta (1111) (BAM).

Zeramikari dagokionez, eskuz eginako lurrontzi baten zatiak daude (1021,1023, 1024, 1025, 1026, 1032, 1034). Kolore beltza du barrukaldean eta gorria kanpoaldean. Dekoratua dago konkorrekin. Brontze-Arokoa izan daiteke.



59. eta 60. irudiak: lurrontzi beraren zatiak (BAM).

Horrekin batera, garai historikoetako zeramika era badago:

- Tornuz eginiko lurrontzi bidriatu baten zatiak, antza ertarokoak.
- Ipurdi laueko ontzi baten zati batzuk.
- *Terra sigillata* erromatarreko zati batzuk.
- Teila diruditen zeramika zatiak (1099-1105).



61. eta 62. irudiak: aldi historikoetako zeramika-zatiak (BAM).

Burnizko materialei dagokionez, honako bi gauzak aurkitu genituen:

- Gerriko baten belarria oso hondatuta, bidali izan dena errestauratzera.
- Buru karratuzko iltze batzuk.

5. GOROBELEKO HEGO-MENDEBALDEKO HAITZ GOITIA

5.1. “San Miguel” otsozuloko tumulua (edo tumuluak?)

Tumulu hau *San Miguel* errekaen iturburutik gertu dago “*El Hondón del Hayal*” izeneko tokian, otsozulo zaharraren eremuaren barruan. 1976 urtean aurkitu zuen Murgak eta fitxa batean dokumentatu zuen. Fitxa horretan oinarrituz topatu zuen 2005 urtean Felix Muguruza historialariak (Moreno Gallo, 2005b, 16). Bederatzi metroko diametro eta 0,5 m-ko altuera du (Galilea, 2010).



63. irudia: San Miguel otsozuloko tumulua (Galilea, 2010).

Galileak 2010eko Arabako katalogoan aipatzen du; aldiz, Geoeuskadiko bisorean aztarnategi arkeologiko gisa aipatzen dira pluralean San Miguel otsozuloko tumuluak.

Guk zonaldean tumulu itxurako egitura borobil bi aurkitu genituen, “*El Hondon del Hayal*” izeneko pagadian bertan, bidearen ezker aldean. Lehenak zazpi metroko diametroa du. Zorutik metro erdi inguru altxatzen da, eta erdian sakonune nabarmena du, metro eta erdiko sakonerakoa. Egitura harriez osatuta dago, eta inguruko zuhaitzen sustraiak ere ikusten dira barruan. Barrukaldean lurra dago.

Bigarren egitura aurrekoaren ekialdean 200 metroko distantzian dago. Piska bat handiagoa da. Harriz eta lurrez osatzen da. Lurretik metro bat eta erdi altxatzen da alde batean. Hamabi metroko diametroa du eraikinak. Barrukaldean bi metroko sakonera duen zulo zabal bat dago non zenbait harri pareta osatuz kokatuak dauden. Zuhaitzenbor bi ateratzen dira barrutik.



64. eta 65. irudiak: “*El Hondon del Hayal*” tokian forma tumular bi.

Ezin dugu zehaztu zer moduko izaera duten bi egitura hauek, baina itxuragatik gogorarazten dituzte eskualdeko kirikiñotegiak. Hauek mendietan gaztainak gordetzeko egiten ziren eraikuntza txikiak dira. Baina tokia Pagadiaren Hondoa deitzen bada, eta pagoak dira bertoko zuhaitzak.

5.2. Aroko harrateko tumulua

1976 urtean deskubritu zuen Murgak (Galilea, 2010). Hamahiru metro eta erdiko diametro eta 1,10 m-ko altuera ditu. Oso suntsitua dago, zeren haren gainean txabola bat eraiki baitzen (Galilea, 1981). Ez da jarduera arkeologikorik burutu.

Bertan ikusi genuen eraikin karratu bat dela, denbora luzez botata. Ez dugu uste tumulu bat denik. Galtzada historiko baten toki estrategiko nabaria izanik, haitz goitiaren eta haitz behitiaren artean, kontrolerako eraikin bat izan zitekeen. Halako egitura bat dago Gualdetxuko harratean ere, Urduñatik Txarlazo gainera igotzen duen bidean. Ezin da, gure ustez, ezer ziurtatu indusketa bat egin gabe.



66. irudia: Aroko harrateko ustezko tumulua.

5.3. “Araotz” hilobi-haitzuloa

San Miguel errekaaren urjauziaren eskuineko alboan dago haitzuloaren sarrera, toki malkartsu batean. Tamaina handiko haitzuloa da. Bi galeria gainjarri eta elkarren artean komunikatuak dira. Zorua sedimentuz betea dago. 1972an aurkitu zuen Murgak, bertoko artzain batekin hitzegin ondoren (Aztarna elkarte, 2004).

Bertaratzerakoan zeramika zati batzuk aurkitu zituzten. Hurrengo urtean Arabako Arkeologia-Museoko talde batek beste gainazaleko miaketa bat burutu zuen; eta zeramika gehiago jaso zuten: 10 bat ontzirenak gutxienez (Galilea, 1981, 46), kuartzitazko arrakalagailu bat eta suharrizko printza bat, giza-hezurak: masailezur zati bi, eta abereen hezurak topatu ziren (Ortega, 1999, 264). Materiale batzuk Arabako Arkeologia-Museoan daude, beste batzuk Burgosko Museoan egon behar liratezke, Ortega anderearen arabera (1999, 264), baina bertan galdetu genuen eta ez daudela esan ziguten.



67. irudia: Araotz haitzuloa eta eskuin aldean San Miguel errearen jauzia.

Aurkikuntzen artean nabarmentzekoa da zeramikazko ontzi bat ia osorik dagoena, zeina Arabako Arkeologia-Museoan ikusgarri den. Eskuz egindako lurrontzi karenatua da, eta alde batean apaingarri edo euskarri bezala baditu lau konkortxo. 10 zm-ko altuera du. Ahoaren diametroa 185 mm-koa da. Ertza borobila da, piska bat kanpora egiten duena. Hondoan borobila da, eta paretan lodiera 6 mm-koa da. Tipologiaren arabera Kalkolitoaren amaierakoa eta Brontzearen hasierakoa dela pentsa daiteke, karenagatik. Gainera, bestelako zeramika berriagoak ere agertu ziren: ertarokoak eta erromatar garaikoak (Ortega, 1999).



68. eta 69. irudiak: Araozko lurrontzia, zaharberrituta, Arabako Arkeologia-Museoan ikusgai dago (AAM).

Kontsideratzen da haitzuloaren sarrera bizigune bat izan zela, eta barrukaldean ehorzten zirela hildakoak (Ortega, 1999, 264).

5.4. “Kurtiberanos” hilobi-haitzuloa

Gorobelego zonalderik altuenetako batean dago, Angulo haitz gainearen albo batean. Kurtiberanos izeneko pagadian badauka sarrera bat, eta bestea mendizerraren amildegian bertan.

1979an aurkitu zuen Arabako Espeleologia-Taldeak, eta urte berean miaketa bat burutu zuen Murgak (Ortega, 1999, 263). Historiaurreko zeramika obalatu eta tronkokonikoen zatiak, ertaroko zeramika ere, eta zenbait giza-hezur topatu ziren sarrera bien aldeetan, zeinak Arabako Arkeologia-Museoan baitaude.

Sarreretan eginiko miaketa-zulo batzuetan ikatzak agertu ziren (Ortega, 1999, 263), zeinak aditzera ematen du zonalde horiek bizileku bezala erabili zirela.

5.5. Unginoetako hilobi-haitzuloa

Murgak aurkitu zuen 1968 urtean. 600 m luze dituen galeria bat da, zeinaren alboetan beste laburrago batzuk adarkatzen diren.



69. irudia: Unginoen haitzuloko sarrera (Aztarna Elkartea , 2004).

Sarreraren egin zen miaketa-zulo bat, eta suharrizko printza ukitu bat eta hareharrizko plaka landu erdiborobil bat agertu ziren, zeramikarekin eta giza-aztarnekin batera, dena abereen hezurrekin nahastuta. Horrekin batera, aizto baten kirten landu bat agertu zen, hezurrez egina (Ortega, 1999, 265).

Arabako Arkeologia-Museoan suharrizko printza bat, jatorriz Ebroko ebaporitikoa, aztertu ahal izan genuen.

5.6. “Menerdigako harrateko” hilobi-haitzuloa

Murgak aurkitu zuen aztarnategi hau 1978an. Sarrera bakarra eta bi galeria gainjarri dituen haitzuloa da, Tologorri eta Ungino artean.

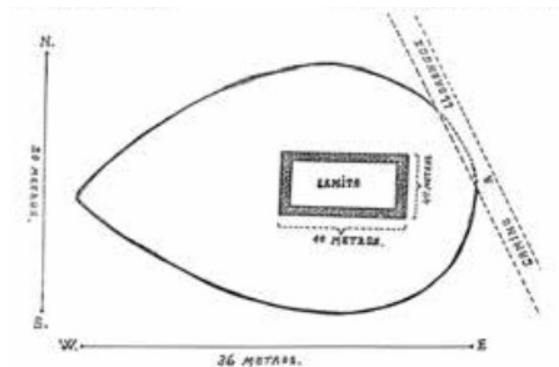
1978 urte berean miatu zuen Murgak. Ondoren Mario Laurinok zundaketa txiki bat egin zuen Aranzadi elkartearekin batera, eta zenbait lurrontzien zatiak, historiaurreko zein garai historikoetakoak aurkitu zuen, bai eta giza-hezur asko ere (Ortega, 1999, 265).

Araotzeko haitzuloan bezala, hau ere ehorzketa-leku zatekeen barrukaldean eta habitat-gune sarreraren aldean (Ortega, 1999, 265).

6. GOROBELEKO HEGO-EKIALDEKO HAITZ GOITIA

6.1. Llorengozeko “La Ermita” tumulua

Landagune batean kokatzen zen tumulu erraldoi hau. 1977 urtean deskubritu zuten “Misión Rescate” taldeko gazte okondorrek.



70. eta 71. irudiak: “La Ermita” tumuluaren argazki bat eta krokisa (Aztarna Elkartea, 2004).

Tamaina handiko forma tumular bat zen hau, zelai baten erdian. Arraultze forma hartua zuen, bertoko nekazaritza-lanen ondorioz higituta zegoelako. 36 m luze eta 22 m zabal zituen, eta 2 m-ko altuera. Gainean basiliza bat eraikia zuen, tumuluaren barneko sakonunean.



72. irudia: tumulua erabat desagerrarazia izan zen (Aztarna Elkartea, 2004).



73. irudia: “La Ermita” bezala ezagutzen dute Llorengozko baserritarrek toki arrasatu hau.

Erabat desagerrarazia izan zen 1983 urtean, lursailen berrantolamendu batean, eta gaur egun ez da existitzen. Hainbat zalantza agertu ziren bere izaera megalitikoaren inguruan (Galilea, 1981). Suntsitu zenean ertaroko ehorzketak agertu ziren (Ortega, 1999).

6.2. Llorengozko Perilde haitzuloaren inguruko tumuluak

Perilde haitzuloaren inguruetan zenbait tumulu daude. “*Misión Rescate*” taldeko gazte okondorrek aurkitu zituzten 1977an. Ez da bertan jarduera arkeologikorik burutu.

Gu bertaratu ginen eta gure koordenadetan oinarrituz ez genuen ezer argirik topatu. Tokian abereak ibiltzen dira. Hala ere, bai ikusi genuen zenbait gauza interesgarri. Perilde izenak iradoki lezake Ertaroan azokak egiten zirela. Aralarren antzeko toponimoa agertzen da (Perileku), trikuharriez beteriko goi lautada batean. Bi tokiok

inguruko lurraldeen arteko geografiari dagokionez antzeko ezaugarriak konpartitzen dituzte.



74. irudia: Perilde haitzuloa, zeinaren inguruan hainbat tumulu dauden.

6.2.1 Perilde I

Tumulu borobila da, 12 m diametroaz eta 0,60 m altueraz. Erdialdean sakonune bat du. Kareharrizko lauzaz eta lurraz eginda dago (Galilea, 1981). Ez da inon aipatzen jarduera arkeologikorik.

6.2.2. “Perilde II” eta “Perilde III”

Hamalau metroko diametroa eta 0,60 m altuera dute biek. Tumuluaren gainaldean ikusgarri dira zoruan iltzatuta zenbait harlauza (Galilea, 1981). Ez da inolako jarduera arkeologikorik aipatu.



74. eta 75. irudiak: Perilde haitzuloaren inguruan zenbait tokietan harrizko egitura txikiak daude.

6.3. Llorengozeko “Pozalagua” tumulua

Izen bereko haitzuloaren inguruan dago (Galilea, 1981). Tumuluauren neurriak dira 11 eta 13 m arteko diametroa eta 0,65 m altuera. Berezko haitzaren formaz baliatzen da tumuluak altuera irabaz dezan. Harriz eta lurrez eginda dago (Galilea, 1981). Ez dago inolako jarduera arkeologikoren berririk.

Perilde haitzulotik kilometro eskaseko distantzian dago, eta kontsidera daiteke eremu berbera dela. Bertan ez genuen aipatutako tumulua ikusi, baina bai zenbait egitura nahiko berezi. Megalitoak direnik ezin dugu esan, baina itxura interesgarria ba dute, gure ustez.



76. eta 77. irudiak: “Pozalagua” inguruko harri handien metaketak.

7. AZKEN HITZ BATZUK LABURKI

Hauek izan dira sintesi honetan bildu ditugun ehorzketa-aztarnategiak. Hauetako batzuk, agian ez dira ehorzketa-aztarnategiak, baina hala bildu ditugu sintesi honetan, bibliografia zaharrearain oinarrituz. Gehiago ere aurkitu ahal direla uste dugu. Katalogo xume hau, eta beraz; baita sintesi hau guztia ere behin behinekoak dira, ikerketa berrituetan atera daitezkeen argi-iturri berrien esperoan.
