

Kooperatibak, erresilientzia ekonomikoa eta emakumeen enplegua euskal autonomia erkidegoan

Cooperatives, Economic Resilience and Women's Employment in the Basque Country

Aitziber ETXEZARRETA ETXARRI^{*1,2}, Xuban Díez IZAGIRRE²,
Artitzar ERAUSKIN TOLOSA^{1,2}, Itziar BARINAGA-REMENTERIA ZABALET^{1,2},
Julen IZAGIRRE OLAIZOLA^{1,2}

¹ GEZKI, Gizarte Ekonomia eta Zuzenbide Kooperatibo Institutua

² Euskal Herriko Unibertsitatea (UPV/EHU)

Laburpena: Kooperatibek enplegu egonkorra eta kalitatezkoa sortzeko eta mantentzeko duten gaitasuna, eta besteak beste, erresilientzia ekonomikoaren ikuspegitik duten potentziala aurrez aztertua izan da. Aldiz, gizarte ekonomikoaren esparru akademiko zein instituzionalean genero gaiek ez dute presentzia handirik izan tradizionalki. Hutsune hori betetzeko, era askotariko ikerlan eta ekimenak behar dira, eta artikulu honek, partzialki bada ere, norabide horretan pauso bat eman nahi du.

Artikulu honetan, kooperatibak, erresilientzia ekonomikoa eta Euskal Autonomia Erkidegoko (aurrerantzean EAE) emakumeen enplegua erlazionatzeko egindako lehen saiakera bat aurkeztu nahi da. Artikulu honen helburu nagusia eskualde jakin batzuetan kooperatibismoaren garapen handiagoak emakumeen enpleguaren erresilientzia nola bultzatzen duen identifikatzea eta neurtzea izango da, gizarte-inpaktu positiboak identifikatuz. Zehazki, estatu osoko datu agregatuetatik abiatuta, EAE buruz dagoen informazioan jarri nahi dugu arreta, eta eragin hori zehazten duten alderdiak definitu.

Emaitzei dagokionez, EAEen ere baieztatzen da literatura akademikoan frogatutaz ematen den hurrengo ideia: kooperatibek sortutako enpleguak egonkortasun eta erantzuteko gaitasun handiagoa erakusten du ziurgabetasun-uneetan. Bestalde, generoaren lotutako datuen eskasia nabaria den arren, emakumeen enplegu kooperatiboaren eta dentsitate kooperatiboaren kasuan bilakaera ere ona da.

Gako-hitzak: kooperatibak, enplegua, emakumezko enplegua, erresilientzia ekonomikoa.

Abstract: The capacity of cooperatives to create and maintain stable and quality employment and their potential for economic resilience, among other things, has been already analysed in the literature. But gender issues have not traditionally had a strong presence in the academic and institutional sphere of the social economy. Studies and initiatives of various kinds are needed to fill this gap, and this article aims to take a step, albeit partial, in that direction.

The aim of this article is to present a first attempt to link cooperatives with economic resilience and women's employment in the Autonomous Community of the Basque Country (hereafter ACBC). The main objective of this article is to identify and measure how a greater development of cooperatives in certain regions favours the resilience of female employment, thus identifying positive social impacts. Specifically, using aggregate data for Spain as a whole, we want to focus on the information available for the ACBC and define the aspects that determine this impact.

The results confirm an idea that is taken for granted in the academic literature: the employment generated by cooperatives shows greater stability and responsiveness in times of uncertainty. On the other hand, although the scarcity of gender-related data is evident, the evolution of female cooperative employment and cooperative density is also favourable.

Keywords: Cooperatives, employment, female employment, economic resilience

Econlit: B55; J54; J21

* **Correspondencia a/Corresponding author:** Aitziber Etxezarreta Etxarri. Ekonomia eta Enpresa Fakultatea, Oñati Plaza 1, 20018, Donostia – aitziber.etxezarreta@ehu.eus – <https://orcid.org/0000-0002-4239-092X>

Cómo citar/How to cite: Etxezarreta Etxarri, Aitziber; Díez Izagirre, Xuban; Erauskin Tolosa, Artitzar; Barinaga-Rementeria Zabaleta, Itziar; Izagirre Olaizola, Julen (2024). «Kooperatibak, erresilientzia ekonomikoa eta emakumeen enplegua euskal autonomia erkidegoan», *GIZAERKOA - Revista Vasca de Economía Social*, 21, 211-234. (<https://doi.org/10.1387/gizaekoa.26431>).

Recibido: 05/06/2024; aceptado: 10/6/2024.

ISSN 1698-7446 - eISSN 2444-3107 / © UPV/EHU Press



Esta obra está bajo una licencia
Creative Commons Atribución-NoComercial-SinDerivadas 4.0 Internacional

1. Kooperatibak eta erresilientzia enpleguan

Berriki Gizarte Ekonomiaren baitan genero gaiak txertatzeko eta aztertzeke saiakera anitz egin da. Tradizionalki Gizarte Ekonomiari loturiko ikerketan ez dute presentzia handirik izan «genero» gaiak. Eta genero gaiak aipatzen ditugunean, ez gara ari sexu-banaketa duten analisi enpiriko edo deskriptiboen beharraz soilik, nahiz eta hauek ere behar-beharrezkoak diren (Monzon, Soler eta Chaves, 2021).

Beste zenbait haratago doaz, eta Ekonomia Sozial eta Solidarioaren (ESS) eta Ekonomia Feministaren arteko espazio amankomunen bila ibili dira zentzu akademiko eta kontzeptualean, amankomunak diren postulatuetan eta balioak azpimarratuz, baina baita ere bi esparruen arteko zailtasun edota erronkak identifikatuz (Baruah, 2023; Arando, Elio eta Marcuello, 2024). Hala, berriki argitaratu den hausnarketa kontzeptual batean, Arando, Elio eta Marcuello (2024), autoreek zenbait ahulgune mahaigaineratu zituzten: ESS baitako erakundeetan betiko genero rolen eta estereotipoak gainditzearen beharra, eta emakumeen parte-hartze aktiboa eta lidergoa bultzatzeko erronka, besteak beste.

Hau da, eraldaketa soziala eta gizarte justu eta ekitatiboago baten ametsa partekatzen badute ere, ESSko zenbait inizatiba, ekonomia feministaren prisma aztertzean hainbat eta hainbat gabezia agerian geratzen dira, berriki Katalunian egindako ikerlan batean ondorioztatzen den moduan (Di Masso, Ezquerria eta Rivera-Ferre, 2021). Bertan, Katalunian azken urteetan ESSn emakumeen lidergoz sortu diren hainbat ekimen aztertu dira, sektore desberdinetan (zaintzak, agroekologia, etxebizitza, eta komunitate sareak), eta ateratako emaitzen artean, ESSn sarbide desberdintasuna ematen dela nabarmentzen da. Sarbide desberdin hori, sistema kapitalistan bezalatsu, jatorriz dugun maila sozioekonomiko eta hezkuntza-mailak kondizionatzen dute, eta baita jatorri, familia-ardurak eta harreman-kapital politikoak ere.

Honenbestez, ESS eta genero gaietako ikerketa bultzatu eta indartzeko helburuz, ekimen desberdinak sortu dira, han eta hemen. Sare akademikoaren esparruan egin dira zenbait lan-talde eta dei berezi, gai hauetan diardutenen lana azaleratzeko eta indartzeko asmoz, eta azterlan hau ere testuinguru horretan sortutako ekimen baten emaitza da.

Artikulu honetan, kooperatibak, erresilientzia ekonomikoa eta EAEko emakumeen enplegua erlazionatzeko egindako lehen saiakera bat aurkeztu nahi da. Datu estatistikoen eskasia nabaria da, eta nekez garatu ahal izango dira edozein erako analisi enpiriko, datu estatistiko sare baten faltan. Baina aurreko parrafoetan definituriko helburu zabalago horren baitan aurrera egiteko, era guztietako analisiak dira beharrezkoak, bai ikuspegi teorikotik helden diotenak eta baita ikuspegi enpirikotik helden diotenak ere,

eta artikulua honek bide zabal horretan lehenengo pausu bat izan nahi du (Birchall eta Ketilson, 2009).

Zehazki, kooperatibek krisialdian eta atzeraldi ekonomikoan bereziki zigortutako kolektibo bati eskaintzen dioten estaldura nabarmentzen da: emakume langileei hain zuzen ere. Lanpostu duinak sortzea eta mantentzea da ESSko erakunde oinarritzko zutabeetako bat (NLE, 2022), eta horri esker, emakumeek lana lortzea eta lan-baldintzak hobetzea lortu dute. Kasu batzuetan, ESSak emakumeen pobrezia arintzeko aukera eman du, lan duinak sortuz; beste batzuetan, emakumeek gehiegizko ordezkaritza duten ekonomia informaletik ateratzeko aukera eman die, eta beste batzuetan, besteren konturako langile izatetik erakunde kolektiboek – kooperatibek, esaterako– eskaini ohi dituzten egonkortasunaz eta lan-baldintza hobeez baliatu ahal izateko aukera (NLE, 2015).

EAEko Gizarte Ekonomiaren ezaugarri nagusia ondorengo lau printzipio nuklearrek osatzen dute (Etxezarreta Etxarri, 2021): pertsonen zentraltasuna, erakundeen izaera demokratikoa, epe luzeko enpresa-dimentsioa eta komunitatearekiko konpromisoa.

Globalizazio ekonomikoak tokiko komunitateen egonkortasuna eta oparotasuna ahuldu ditu, ongizate-estatu tradizionalaren mugak agerian utziz eta desberdintasuna areagotuz, eta horrek, aldi berean, ezegonkortasun sozial handiagoa eragin du (Terzo, Notarstefano eta Di Maggio, 2023). Horrek ekintza kontzertatu eta berritzailea eskatzen du, epe luzera garapen sozioekonomiko bidezkoagoa, jasangarriagoa eta erresilienteagoa ekarriko dituen hazkunde ekonomiko bideak sustatzeko, pertsonak kanpo-krisi ziklikoen aurrean babestuago egon daitezen.

Erakunde kooperatiboek, euren gizarte-orientazioa dela-eta, rol baliotsua joka dezakete gizarte-kohesioa indartzeko (Bretos eta Marcuello, 2017; Paudel eta Acharya, 2022; Terzo, 2022; Costa, Delbono eta Linguiti, 2023). Erakunde kooperatibo bat, aldi berean, kapital sozialaren iturri eta adierazpen da, eta leku pribilegiatua da harreman-ondasunak ekoizteko eta kontsumitzeko (Bruni, De Rosa eta Ferri, 2019). Espezifikotasun hori dela-eta, mota horretako erakunde batek hainbat konfiantza-modu zabaltzen lagun dezake, batez ere pertsonen arteko konfiantza, literaturan hazkunde ekonomikoaren determinatzaile gisa oso aitortua, baliabideak efizientziarik gabe esleitzera daramaten merkatuko akatsak zuzentzen laguntzen baitu (Algan eta Cahuc, 2010).

Kooperatibek berebiziko garrantzia izan dezakete lurraldeen erresilientzia ekonomiko bermatzeko orduan (Terzo, 2021; Erauskin-Tolosa, Etxezarreta-Etxarri, Izagirre-Olaizola eta Morandeira-Arca, 2023), egonkortasunerako eta erantzuteko gaitasun handiagoa erakutsi baitute hainbat krisi ekonomiko eta finantzariotan (Birchall eta Ketilson, 2009), bereziki beren kapitalaren izaera sozializatuari esker (Sabatini, Modena eta Tortia, 2014).

Horrela, hazkunde adimentsu, jasangarri eta inklusiboari laguntzen diote (Monzon, 2013), eta lurraldearen tokiko garapenari laguntzen diote (Williamson, Imbroscio eta Alperovitz, 2003). Krisi ekonomikoko garaietan, erakunde hauek enpresa tradizionalak (Birchall eta Ketilson, 2009) baino egoera hobean daude zailtasunei aurre egiteko, enplegu egonkorra sortuz eta kohesio ekonomiko eta soziala indartuz (Chaves eta Monzón, 2012; Castro, Santero Sánchez, Martínez Martín eta Guilló Rodríguez, 2013).

Herrialde askotan sektore publikoak eta sektore pribatu kapitalistak zailtasun handiak izan zituzten 2008ko krisian, baina kooperatibek eta beste erakunde sozioekonomiko batzuek egonkortasun eta erresilientzia handiagoa erakutsi zuten testuinguru haietan (Stiglitz, 2009; Birchall, 2013), izaera kontraziklikoa erakutsiz (Zevi, Zanotti, Soulage eta Zelaia, 2011; Rondinelli eta Sarateanu, 2012).

Hori lortzeko, kooperatibek kalitatezko enplegu egonkorrak sortu eta mantentzeko gaitasuna erakusten dute (Burdin eta Dean, 2009; Perotin, 2013), diru-sarreraren desberdintasunari aurre egiteko gaitasuna erakutsiz (Ben-ner, Ren eta Paulson, 2011) eta ondasun eta zerbitzu publikoak eskainiz (Thomas, 2004; Erdal, 2011), gizarte-integrazio eta -kohesio hobea sustatuz (Bel eta Ausín, 2007) edo erresilientzia ekonomikoa areagotuz (Cheney, Santa Cruz, Peredo eta Nazareno, 2014).

Arestian deskribatu den bezala, proiektu honen helburu nagusia kooperatibismoaren garapen maila altua emakumeen enpleguaren erresilientziarekin lotuta dagoen aztertzea da, gizarte-inpaktu positiboak sortuz. Zehazki, estatu osoko datu agregatuetatik abiatuta, EAERI buruz dagoen informazioan jarri nahi dugu arreta, eragin hori zehazten duten alderdiak definitzen saiatuz.

Helburu nagusi hori lortu ahal izateko ondorengo bigarren mailako helburu batzuk proposatzen dira:

- Desberdintasun generikoak ezagutzea, emakumeen enplegua EAEko biztanleria orokorraren enpleguarekin alderatuz.
- Espainiako estatuko eta EAEko kooperatibetan emakumeen enpleguak duen egoera ezagutzea.
- Enplegu kooperatiboaren egitura identifikatzea, eta enplegu hori EAEko eta estatuko enplegu-egitura orokorrekarekin alderatzea.

Hori guztia, honako ikerketa-galderari erantzuteko: kooperatibismoaren mugimenduak EAEko emakumeen enpleguaren erresilientzia eta sendotzea ahalbidetzen al du?

2. Metodologia

Ikerketa hau gauzatu ahal izateko, Espainiako Instituto Nacional de Estadística-k (INE), Lan eta Gizarte Ekonomia Ministerioak eta Euskal Estatistika Erakundeak (EUSTAT) emandako datuak aztertu dira, eta saskon aztertu da EAeko errealitatea, Espainiar estatu osoko datu generikoen testuinguruan. Horrela, emakumeen enpleguaren erresilientzia ikertu nahi da, kooperatibismoaren ikuspegitik.

1. taulan laburbilduta jasotzen dira aztertu beharreko aldagai guztien datu-basea sortzeko kontsultatutako iturriak, eskuragarri dauden urte-tarteekin batera.

Enplegu kooperatiboaren kasuan, Gizarte Segurantzako Erregimen Orokorra (GSEO) eta Autonomoen Erregimenean inskribatuta dauden enpleguak bereizi dira eremu geografiko bakoitzean.

Enplegu kooperatiboa sektoreka aztertzeko INEren aktibitate sektoreen sailkapena jarraitu da, nekazaritza edo lehen sektorea, industria eta eraikuntza edo bigarren sektorea eta zerbitzuak edo hirugarren sektorea bereiziz.

Bestalde, enplegu kooperatiboaren dentsitatea kalkulatzeko ondoko definizioaz baliatu gara:

$$\text{Enplegu kooperatiboaren dentsitatea (\%)} = \frac{\text{Kooperatibetako enplegu kopurua}}{\text{enplegu osoa (GSEOan inskribatuak soilik)}}$$

3. Emaitzak

3.1. Euskal Autonomia Erkidegoko eta Espainiar estatuko enplegua

3.1.1. Euskal Autonomia Erkidegoko eta Espainiar estatuko enpleguaren probintzia batez bestekoaren bilakaera 2016 eta 2019 urteen bitartean

Beharagoko 2. taulan EAE zein Espainiar estaturen kasurako 2016tik 2019ra gutzizko enpleguari, hots, sektore publikoak zein pribatuak sortutako enpleguari, dagozkion datuak jasotzen dira. Horrez gain, sektore pribatuaren baitan kooperatibek sortutako enplegua modu bereiztuan jaso da.

Alde batetik, EAeko gutzizko enpleguaren lurralde mailako batez bestekoaren bilakaera eta Espainiar estatuko gutzizko enpleguaren probintzia mailako batez bestekoaren bilakaera ere ikus daiteke. Hala, 2016tik 2019ra, enpleguaren joera positiboa izan dela baieztatu daiteke: EAEn kasuan, enplegu osoaren urtez urteko hazkundea positiboa izan da, % 1,5

1. taula

Erabilitako serie estatistikoak, datuen eskuragarritasuna eta iturriaren esteka.

Lan mota	Serie estatistikoa	Datuen urteak	Iturriaren esteka
Enplegu orokorra (sektore publikoa barne)	«Ocupados por sector económico y provincia» <i>Espainiako Estatistika Institututik (INE)</i>	2008 -	https://www.ine.es/jaxiT3/Tabla.htm?t=3991&L=0
	«Ocupados por sexo y rama de actividad. Valores absolutos y porcentajes respecto del total de cada sexo» <i>Espainiako Estatistika Institututik (INE)</i>	2008 -	https://www.ine.es/jaxiT3/Tabla.htm?t=65123
	«Tasas de actividad, paro y empleo por provincia y sexo» <i>Espainiako Estatistika Institututik (INE)</i>	2008 -	https://www.ine.es/jaxiT3/Tabla.htm?t=3996
	«Euskal AEko 16 urte eta gehiagoko biztanleria, jarduerarekiko erlazioa kontuan hartuta (LANE), lurralde historiko, sexu eta hiruhilekoaren arabera (milakoak)» <i>EUS-TAT. Biztanleria Jardueraren Arabera sailkatzeko Inkesta</i>	2008 -	https://eu.eustat.es/bankupx/pxweb/eu/DB/-/PX_050403_cpra_tab04.px/
Enpresa pribatuen enplegua	«Empresas inscritas a la Seguridad Social por sector de actividad y provincia.» <i>Lan eta Gizarte-Ekonomia Ministeriotik, enpresa pribatuentzat eta langile kopuruarentzat</i>	2013 -	https://expinterweb.mites.gov.es/series/
Enplegu kooperatibo totala	«A.1. Número de Sociedades, de Centros de cotización y sus trabajadores, Según régimen de cotización, por Comunidad Autónoma y Provincia» <i>GIZARTE EKONOMIAREN DATU-BASEA. Gizarte Segurantzaren Inskribatutako Elkarte Kooperatiboak eta Laboralak</i>	2016 - 2020	https://www.mites.gov.es/es/sec_trabajo/autonomos/economia-social/estadisticas/index.htm
Enplegu kooperatiboa sektoreka	«A.5. Número de Centros de Cotización y sus trabajadores, según división de Actividad por Comunidad Autónoma y Provincia, excluido el régimen de autónomos» «A.5.BIS. Número de trabajadores total y régimen de autónomos según sección de actividad, por comunidad autónoma y provincia» <i>GIZARTE EKONOMIAREN DATU-BASEA. Gizarte Segurantzaren Inskribatutako Elkarte Kooperatiboak eta Laboralak</i>	2016 - 2020	https://www.mites.gov.es/es/sec_trabajo/autonomos/economia-social/estadisticas/index.htm
Enplegu kooperatiboa generoka	«COO6.-Cooperativas inscritas en la Seguridad Social y trabajadores de las mismas, según sexo, por comunidad autónoma y provincia» <i>Lan eta Gizarte-Ekonomia Ministerioioko Estatistika urtekaritik</i>	2008 - 2018	https://www.mites.gov.es/es/estadisticas/contenidos/anuario.htm

Iturria: Egileek burutua.

inguru 2017an eta 2018an, eta % 0,3 2019an; aldiz, urteko igoerak % 2tik gorakoak dira estatuko probintzia-batez bestearen kasuan; % 2,65, % 2,98 eta % 2,07 2017, 2018 eta 2019rako, hurrenez hurren. Nolanahi ere, aipatutako aldiaren egiaztatu da eragin garbi positiboa izan duela enpleguaren sorrerak, 2016 eta 2019 artean probintzia mailako enplegu osoaren batez bestekoa % 3,47 igo baita EAEn eta % 7,9 Espainiar estatuan.

2. taula

Enplegatu kopurua guztira, sektore pribatu ez-kooperatiboan zein kooperatiboan
EAE: Euskal Autonomia Erkidegoa, EE: Espainiar estatua

Lurraldea	Urtea	Guztizko enpleguaren probintzia batez bestekoa	Enplegu pribatuaren probintzia batez bestekoa	Enplegu kooperatiboaren probintzia batez bestekoa
EAE	2016	300667	222400	18887
EAE	2017	305267	229209	19763
EAE	2018	310233	235100	20022
EAE	2019	311100	238686	20137
EE	2016	369060	256128	6292
EE	2017	378846	266759	6387
EE	2018	390140	278070	6449
EE	2019	398234	283580	6274

Iturria: Egileek egina INEeko «Ocupados por sector económico y provincia» datuetan oinarrituta

Sektore pribatuari dagokionean, 2. taulako datuen arabera, sektore pribatuaren baitan batez beste EAEko zein estatuko probintzietan enplegatu den pertsona kopuruaren joera positiboa izan da, aurreko urteko arlo horretako enpleguarekin alderatzean hazkundera % 3 ingurukoa izan baitzen 2017an eta 2018an, eta % 1,5 ingurukoa 2019an EAEn kasuan. Espainiar estatuko sektore pribatuari dagokion enpleguaren probintziako batez bestekoak ere igoera positiboak izan ditu; % 4 inguru 2017an eta 2018an, eta % 2 inguru 2019an. Beraz, aztertutako urteetarako, hazkunde garbi positiboa egiaztatu da enplegu pribatuaren sorreran, hots, 2016 eta 2019 urteen artean probintziako batez bestekoa % 7,32 eta % 10,71 igo da EAEn eta estatuan, hurrenez hurren.

Enplegu kooperatiboaren kasuan, berriz, EAEk joera positiboa erakusten du 2019ra arte enplegua sortzeari dagokionean; 2017an % 4,64ko igoera izan du kooperatibek sortutako enpleguaren kopuruak, 2018an % 1,31koa eta 2019an % 0,57koa. Hau da, erreferentziako aldirian hazkunde garbia positiboa izan da, hau da, 2016 eta 2019 artean EAEko probintziako batez bestekoa % 6,62 igo da. Bestalde, Espainiar estatuko enplegu kooperatiboaren batez besteko probintzialak joera positiboa erakusten du 2018ra arte, % 2 eta % 1 inguruko urtez urteko hazkundeekin 2017an eta 2018an, hurrenez hurren. Aldiz, 2019tik aurrera, joera negatiboa izatera igaro da, eta enplegu kooperatiboa % 2,71 jaitsi da 2018. urtearekin alderatuta. Azken joera horrek esan nahi du estatuko enplegu kooperatiboaren batez besteko probintzialak, aztertutako aldirako, bilakaera garbi negatiboa duela enpleguaren sorreran, % 0,3 ingurukoa.

Bestetik, 3. taulako, EAEko eta estatuko kooperatiba-enpleguaren probintziako batez bestekoaren estatistiko deskribatzaileak erakusten duten moduan, EAEren kasuan probintzia mailako batez besteko enplegu kooperatiboa Espainiar estatukoa baino nabarmen handiagoa izan bada ere 2016-2019 epealdian, probintzia arteko ezberdintasuna ere handiagoa izan da EAERako.

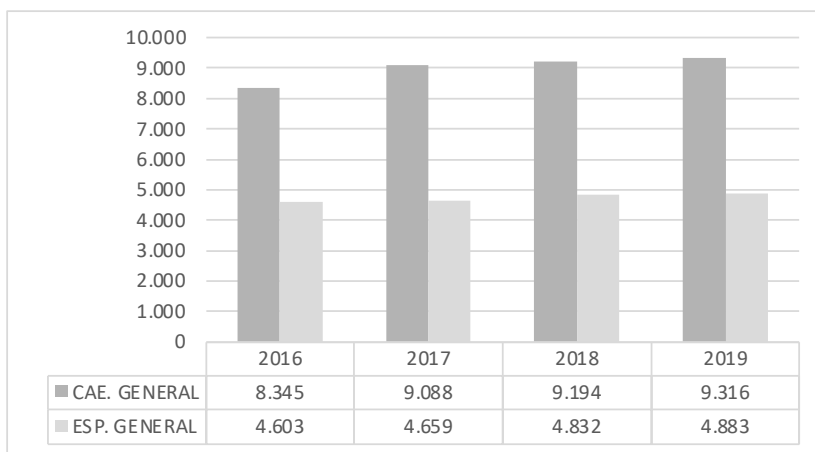
3. taula

Enplegu kooperatiboaren estatistiko deskribatzaileak EAE eta EERako, 2016-2019
EAE: Euskal Autonomia Erkidegoa, EE: Espainiar estatua

	N	Batabestekoa	Desb. Tip.	Min	Max
EAE	12	19.702,42	11.956,81	4.101	32.541
EE	200	6.350,58	8.133,72	242	34.382

Iturria: Egileek egina Espainiar Estatistika Institutuko (INE)-eko «Sociedades Cooperativas y Laborales inscritas en la Seguridad Social» datuetan oinarrituta.

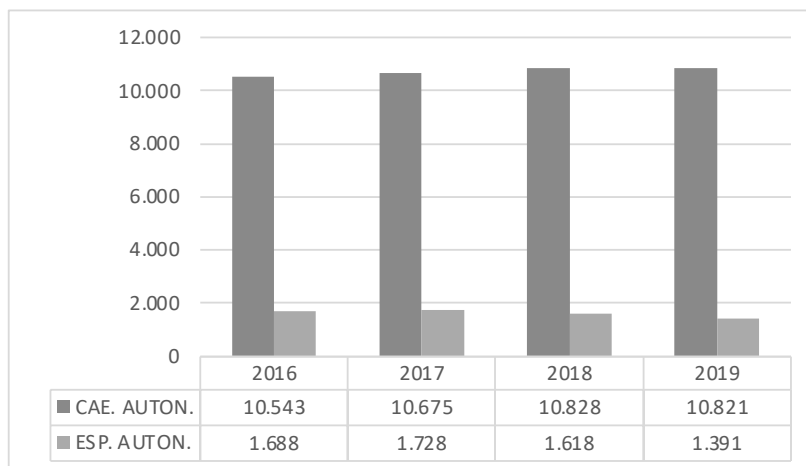
Gizarte Segurantzako Erregimen Orokorrean inskribatutako kooperatiba-enpleguaren EAEko probintziako batez bestekoaren bilakaerari dagokionez, erreferentziako aldirian joera positiboa ikus daiteke, aurreko urtearekin alderatuta enplegua %8,91, %1,17 eta %1,32 hazi baitzen 2017, 2018 eta 2019 urteetan, hurrenez hurren. Ondorioz, GSEOn erregistratutako kooperatiba-enpleguak %11,64ko hazkunde garbi positiboa izan du 2016 eta 2019 artean. Espainiar estatuaren kasuan, probintziako batez bestekoa EAEren ia erdia da, eta aztertu den urteetarako batez bestekoa ia bere horretan mantendu da.



Iturria: Lan eta Gizarte Ekonomia Ministeritzako «Sociedades Cooperativas y Laborales inscritas en la Seguridad Social» adierazlea.

1. irudia

Gizarte Segurantzako Erregimen Orokorrean inskribatutako kooperatiba-enpleguaren probintziako batez bestekoaren bilakaera, EAE eta EE, 2016-2019



Iturria: Lan eta Gizarte Ekonomia Ministeritzako «Sociedades Cooperativas y Laborales inscritas en la Seguridad Social» adierazlea

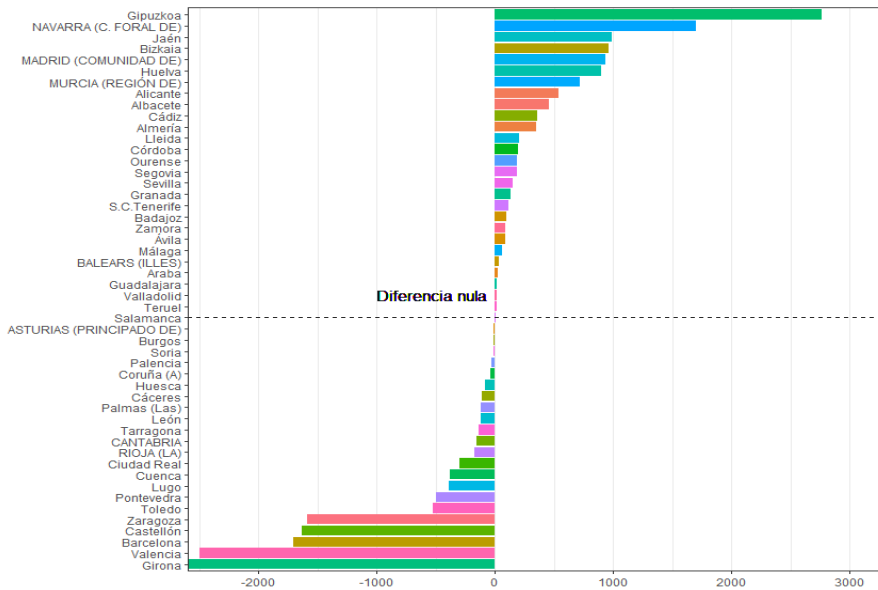
2. irudia

Autonomoen Erregimenean inskribatutako kooperatiba-enpleguaren probintziako batez bestekoaren bilakaera, EAE eta EE, 2016-2019

Autonomoen Erregimenean inskribatuta dauden kooperatiba-enpleguari dagokionean 2. Irudian ikus daiteke EAEko probintzia batez bestekoa EEkoa baino ia 9 aldiz handiagoa dela eta bilakaera ezberdina erakutsi dute. Izan ere, EAEko batez bestekoa mantendu bada ere EEko batez bestekoaren joera beherakorra izan da.

3.1.2. Euskal Autonomia Erkidegoko eta Espainiar estatuko kooperatiba-enpleguaren probintzia mailako bilakaera 2016 eta 2019 urteen bitartean

Probintzia mailako kooperatiba-enpleguak, bai erregimen orokorrean inskribatutako langileak zein kooperatibetako langile autonomoak kontuan hartzen dituen enplegu kooperatiboak, ez du bilakaera homogenorik izan. 3. Irudian ikus daitekeen moduan 2016tik 2019ra Gipuzkoa eta Bizkaian hazkunde nabarmena izan du kooperatiba-enpleguak. Araban, aldiz, mantendu egin da guztizko enplegu kooperatiboaren kopurua.

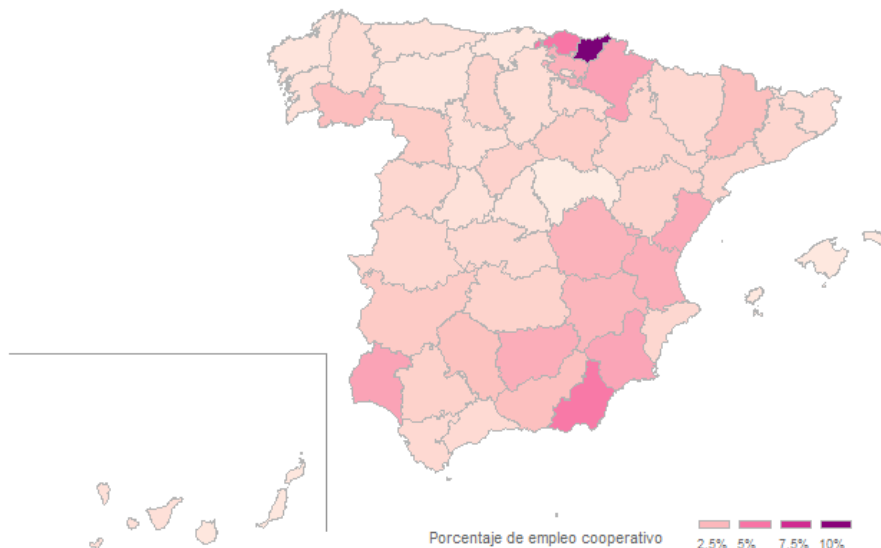


Iturria: Egileek egina Lan eta Gizarte Ekonomia Ministeritza-ko datuekin

3. irudia

Kooperatiba-enpleguaren bilakaera EE probintzietan, 2016-2019

Bestalde, Espainiar estatuko probintzia guztietako 2019. urteko guztizko enpleguarekiko kooperatiba-enplegu osoaren ehunekoaren banaketa geografikoa erakusten duen 4. Irudia argi ikus daiteke kooperatiba-enpleguak EAEn duen garrantzia: 2019. urtean Araban guztizko enpleguaren % 2,89a kooperatibek sortutako enpleguari zegokion, Bizkaian % 4,95a eta Gipuzkoan % 10,47a. Kooperatiba-enpleguaren ehuneko handiena zuten probintzien artean zeuden Gipuzkoa, Bizkaia, Almeria, Nafarroa, Huelva, Murtzia, Castellón, Jaen, Valentzia eta Araba.



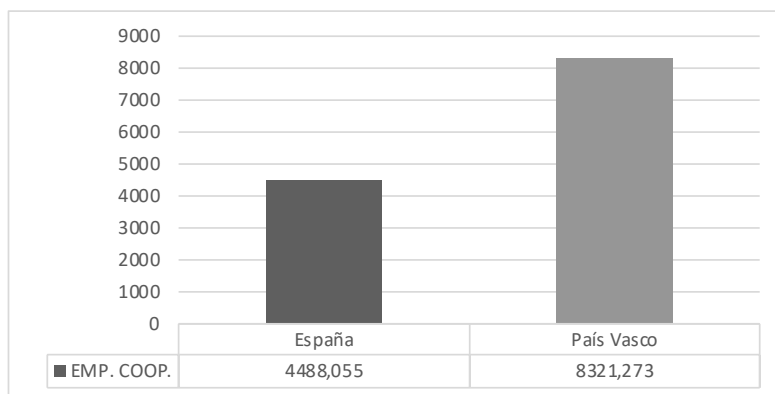
Iturria: Egileek egina Lan eta Gizarte Ekonomia Ministeritza-ko datuekin

4. irudia

Kooperatiba-enplegua (%) EEko probintzietan, 2019

3.1.3. Enplegu kooperatibo osoaren datu-analisisa Euskal Autonomia Erkidegoan lurraldeka

Beheko 5. Irudian irakur daitekeen moduan, EAEko enplegu kooperatiboa, batez beste, espainiako probintzien batez bestekoaren bikoitza da ia (8.321 enplegu EAEn; 4.488 enplegu, batez beste, Espainiako probintzietan).

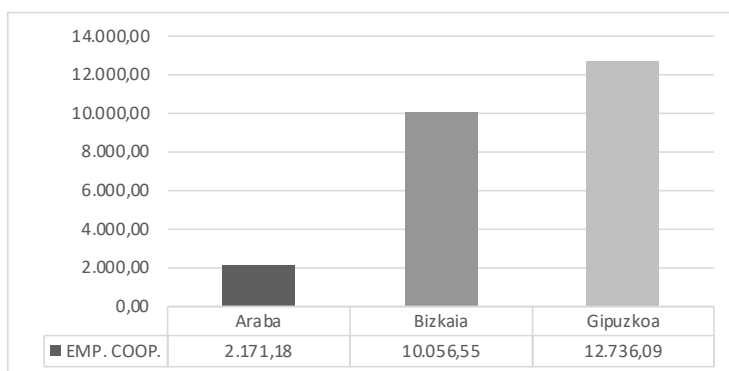


Iturria: Egileek egina Lan eta Gizarte Ekonomia Ministeritza-ko datuekin.

5. irudia

Enplegu kooperatiboaren batez besteko probintzialak, unitateetan. Estatuko eta EAEko batez besteko probintzialak, 2008-2018.

Halaber, EAEko batez bestekoa lurralde historikoen arabera banatzen dugunean, alde esanguratsuak ikus ditzakegu. Araban 2.171 enplegu kooperatibo daude batez beste, Bizkaian 10.056 eta Gipuzkoan, 12.736. Beraz, Gipuzkoa da, batez besteko enplegu kooperatibo handiena duen lurralde historikoa.



Iturria: Egileek egina Lan eta Gizarte Ekonomia Ministeritza-ko datuekin

6. irudia

Enplegu kooperatiboaren batez besteko probintzialak, lurralde historikoa 2008-2018.

Bestetik, EAEko hiru lurralde historikoentzako enpleguaren banaketa aktibitate sektoreka jasotzen da. 4. taulan. Bertan ikusten denez, kooperatibek industrian eta zerbitzuen sektorean sortu dute enplegua batik bat, Gipuzkoan sektore industrialean sortutako enplegu kooperatiboak duen garrantzi eta pisua azpimarragarria izanez.

4. taula

Enpleguaren banaketa aktibitate sektoreka, 2019.

LH	Aktibitate sektorea	Gutzizko enpleguaren %	Enplegu kooperatiboaren %
Araba	Lehenegoa	1,61	1,61
	Bigarrena	33,89	31,63
	Hirugarrena	64,50	66,41
Bizkaia	Lehenegoa	0,65	0,37
	Bigarrena	22,89	23,84
	Hirugarrena	76,46	75,99
Gipuzkoa	Lehenegoa	1,16	0,17
	Bigarrena	27,22	50,78
	Hirugarrena	71,62	49,05

Iturria: Egileek egina, Espainiar Estatistika Institutuko (INE)-eko eta Lan eta Gizarte Ekonomia Ministeritzako datuekin egina

3.2. Emakumezkoak enplegu kooperatiboan

3.2.1. Emakumezko enplegu kooperatiboa Euskal Autonomia Erkidegoan eta Espainiar estatuan

Segidan emakumeen enplegu kooperatiboaz dauden datu erabilgarriak azaldu eta aztertuko ditugu. Bai datu agregatuetan, eta baita dentsitate kalkuluetan aztertuta ere; gainera, dentsitate orokorrekin ere alderatuko dira (enplegu kooperatibo osoarekin alderatuta, alegia).

Metodologikoki, esan beharra dago, emakumeen enpleguari buruzko balioak Ministeritzak eskainitako portzentajeetan oinarrituta kalkulatu behar izan direla, ez baitira zuzenean balio horiek eskaintzen.

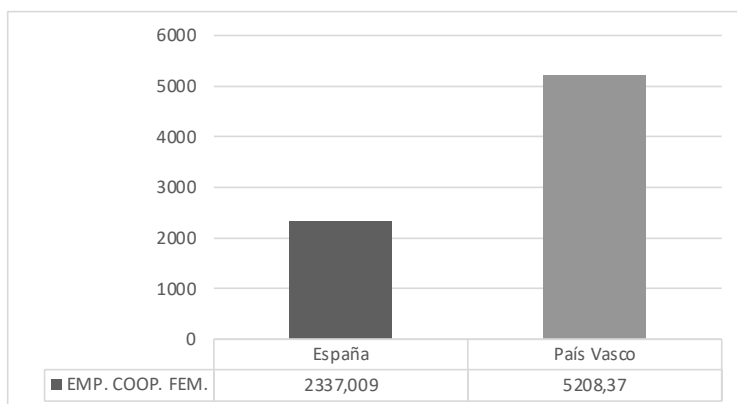
5. taula

Emakumeen enplegu kooperatiboa, enplegu kooperatiboaren dentsitatea, eta emakumeen enplegu kooperatiboaren dentsitatea (2008-2018)

	Emakumeen enplegu kooperatiboa	Enplegu kooperatiboaren dentsitatea (%)	Emakumeen enplegu kooperatiboaren dentsitatea (%)
EE	2337,009	1,3	0,6
EAE	5208,37	2,6	1,6

Iturria: Egileek egina Lan eta Gizarte Ekonomia Ministeritza-ko datuekin

Emakumeen enplegu kooperatiboari erreparatuz, 2008-2018 epealdian Espainiako probintzietan 2.337 enplegu kooperatiboko batez bestekoa zenbatu zen bitartean, EAEn, batez beste, 5.208 enplegu kooperatibo zenbatu ziren.



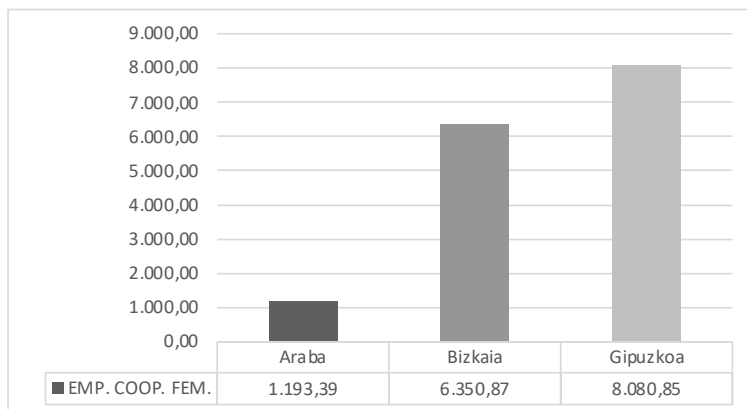
Iturria: Egileek egina Lan eta Gizarte Ekonomia Ministeritza-ko datuekin

7. irudia

Emakumeen enplegu kooperatiboaren batez besteko probintzialak, estatu maila eta EAE (2008-2018).

Era berean, kalkulaturiko enplegu kooperatiboaren dentsitatea aztertzen dugunean, Espainiako probintzien batez bestekoa %1,3 balioan kokatzen dela dakusagu, eta aldiz, EAeko balioa %2,6an kalkulatu zen, hain zuzen ere, estatu mailako balioaren bikoitza.

Bestalde, batez besteko emakumeen enplegua lurralde historikoka aztertzen dugunean ere azpimarratu ditzakegu hainbat ezaugarri bereizgarri: Gipuzkoan, batez beste, 8.080 emakumezko enplegu kooperatibo daude 2008 eta 2018 urteen artean. Bizkaian, aldiz, 6.350 daude eta Araban 1.193 daude, erreferentziatzeko epealdian.



Iturria: Egileek egina Lan eta Gizarte Ekonomia Ministeritza-ko datuekin

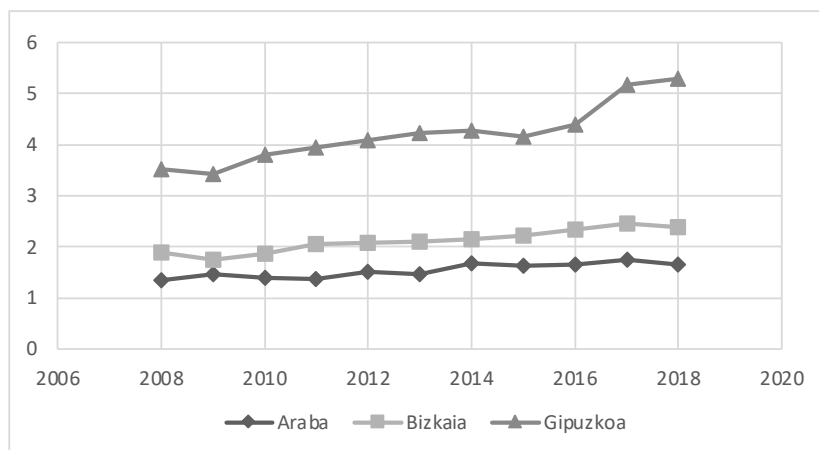
8. irudia

Batez besteko emakumezko enplegu kooperatiboak, lurralde historikoka (2008-2018).

3.2.2. *Emakumezko enplegu kooperatiboaren dentsitatea vs. Emakumezkoen enplegu ratio orokorra*

Ondoko irudian EAEko hiru lurraldeetan dagoen enplegu kooperatiboaren dentsitatearen laburpena ikus daiteke. Hiruren artean, Gipuzkoak du dentsitaterik handiena, %3,5eko baliotik %5,2ra pasatuz, azterturiko epealdian (2008-2018). Bizkaian eta Araban bilakaera positiboa antz ematen da epealdi berean (%1,9tik %2,4ra eta, %1,3tik %1,6ra, hurrenez hurren). Azterturiko epealdiari dagokionez, azpimarragarria da aipatutako epealdian krisialdi ekonomiko eta enplegu galerako urteak barne hartuta daudela, eta horrek balio gehigarria ematen die aurreko emaitzei.

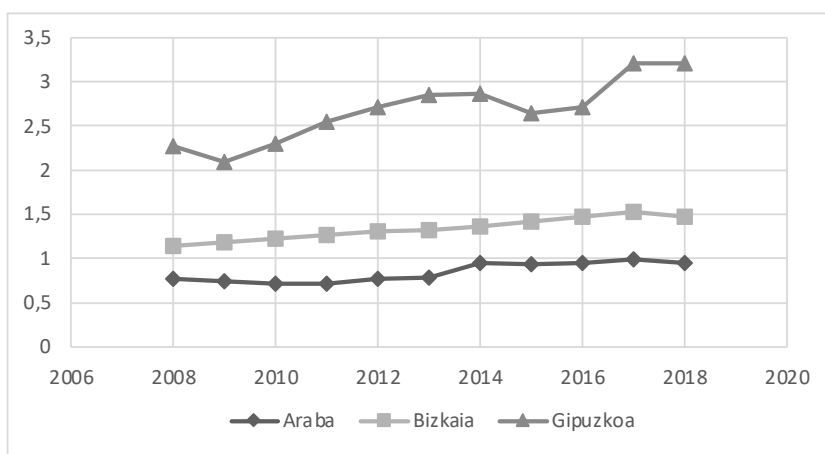
Beraz, enplegu kooperatiboaren dentsitatearen joera positiboa izan da hiru lurraldeetan azterturiko epealdian, 2008-2018, batik bat Gipuzkoan (jatorriz dentsitate altuagotik abiatzen zen baita ere). Eta errealitate hau bat dator aurrez aipatu diren ikerlanen emaitzekin (Birchall eta Ketilson, 2009; Chaves eta Monzón, 2012; Perotin, 2013; Sabatini *et al.*, 2014; Terzo, 2021).



Iturria: Egileek egina Lan eta Gizarte Ekonomia Ministeritza-ko datuekin

9. irudia

Enplegu kooperatiboaren dentsitatea, hiru lurralde historikoetan (2008-2018)



Iturria: Egileek egina Lan eta Gizarte Ekonomia Ministeritza-ko datuekin

10. irudia

Emakumezkoen enplegu kooperatiboaren dentsitatea, EAEko hiru lurraldeetan (2008-2018)

Jarduera sektorei dagokienez, igoerarik handiena oro har manufaktura sektorean eman da, eta Gipuzkoako lurraldean kontzentratuta. Sektore ho-

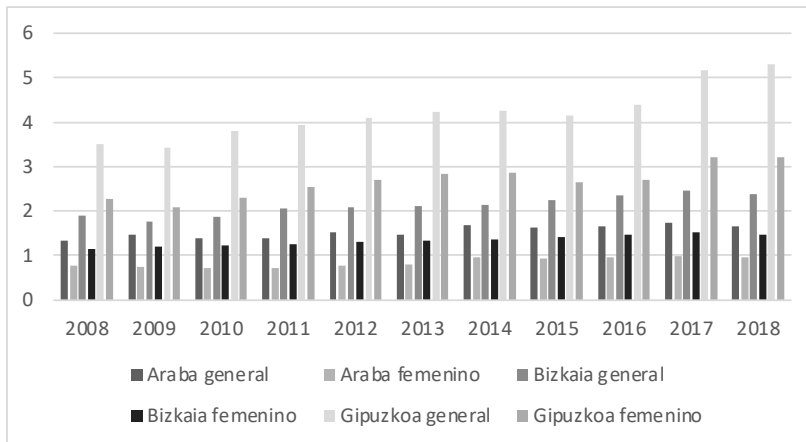
nen pisua enplegu kooperatiboaren baitan %48tik %50era pasa da Gipuzkoan; aldiz, Araban eta Bizkaian apur bat behera egin du, hiru puntu portzental eta bat, hurrenez hurren.

Halaber, zerbitzuetan beheranzko erlatiboa (edota portzentuala) eman da oro har. Baina, nolana ere, zerbitzuek gero eta pisu handiagoa dute Araban (%63tik %66ra pasata) eta Bizkaian (%75tik %76ra). Aldiz, Gipuzkoan behera egin du (enplegu kooperatiboaren %51tik %49ra).

Emakumezkoen enpleguari erreparatuz, bilakaera, enplegu orokorraren bilakaeraren oso beretsua da. Hau da, emakumezkoen enplegu kooperatiboaren baliorik altuenak Gipuzkoan daude; eta Bizkaian eta Araban, aldiz, datuek bilakaera positiboa dute baina maila apalagoetan.

Oro har, enplegu kooperatiboaren dentsitateak emakumezkoen enplegu kooperatiboaren dentsitatearekin alderatzen baditugu hiru lurraldeetan, emakumezkoena, erditik gora dago; hau da, enplegu kooperatiboaren erdia baino gehiago emakumezkoena da. Hau emaitza esanguratsua da.

Era berean, hau guztia enpleguaren bilakaera orokorraren errenferentziapean aztertzen badugu, are balio handiagoa dute emaitza hauek. Izan ere, enplegu kooperatiboak (bai orokorrak eta baita emakumezkoenak ere) mantendu eta hobetu egin ditu bere dentsitate indizeak. Eta beraz, indartsu azaldu da, baita jarduera tasa orokorrak behera egin duten epealdietan ere.



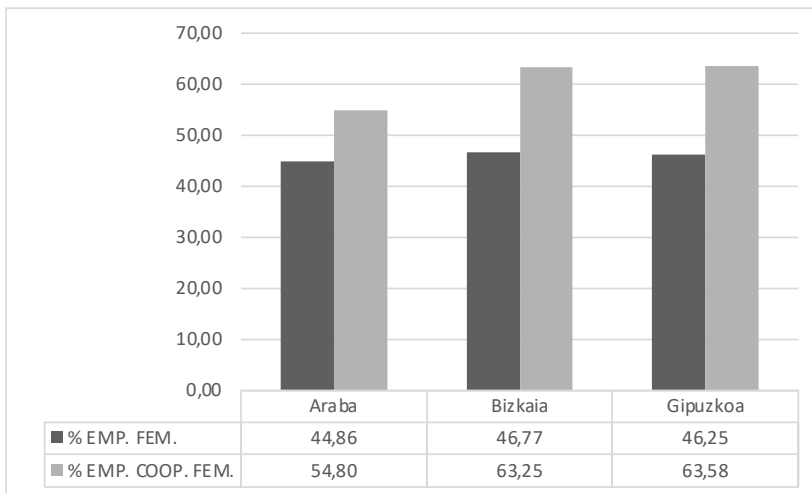
Iturria: Egileek egina Lan eta Gizarte Ekonomia Ministeritza-ko datuekin

11. irudia

Enplegu kooperatibo dentsitate orokor eta emakumezkoena lurralde historikoetan (2008-2018)

Enplegu kooperatiboan emakumeek duten presentziaren beste adirazle bat, ondorengo irudietan alderatzen diren emakumezkoen enplegu orokorraren ehunekoa eta emakumezkoen enplegu kooperatiboaren ehunekoa dira. Esaterako, lurraldeka batez besteko balioak alderatuta nabarmen ikusten da, hiru lurraldeetan ehuneko altuagoak ditugula enplegu kooperatiboan, enplegu orokorrean baino. Enplegu orokorrari dagokionez, Bizkaiak du balio altuena, %46,8koa, Gipuzkoak jarraituta, %46,3arekin, eta balio baxuena %44,9koa da Araban. Aldiz, enplegu kooperatiboari behatuta, emakumezkoak %63,6 dira Gipuzkoan, %63,3 Bizkaian eta %54,8 Araban. Beraz, orotara esan dezakegu, hiru lurraldeetan eta aztertutako epealdian (2008-2018), emakumezkoen presentzia enplegu kooperatiboan enplegu orokorrean baino handiagoa dela. Desberdintasunik handiena Gipuzkoaren kasuan ematen da, %17,3koa, aldiz, Bizkaian eta Araban, %16,5eko eta %9,9ko desberdintasunak daude, hurrenez hurren.

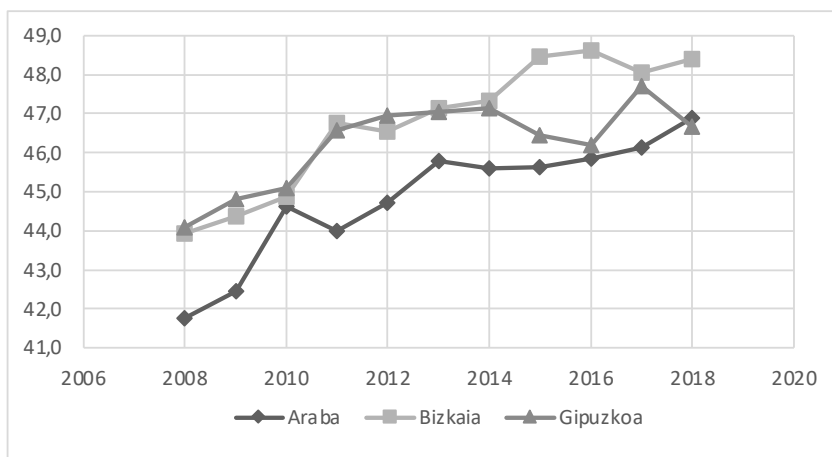
Batetik, 2008-2018 epealdian emakumezkoen enplegu orokorraren ehunekoen bilakaera aztertuta, hiru lurraldeetatik Bizkaiak du ehuneko altuena, %43,9tik %48,4ra igarotzen da. Aldiz, Arabako eta Gipuzkoako ehunekoa % 41,8tik %46,9ra, eta %44,1etik %46,7ra pasa dira, hurrenez hurren. Hiru lurraldeen kasuan bilakaera positiboa da, baina betiere %50eko langa gainditu gabe.



Iturria: Egileek egina EUSTAT eta Lan eta Gizarte Ekonomia Ministeritza-ko datuekin

12. irudia

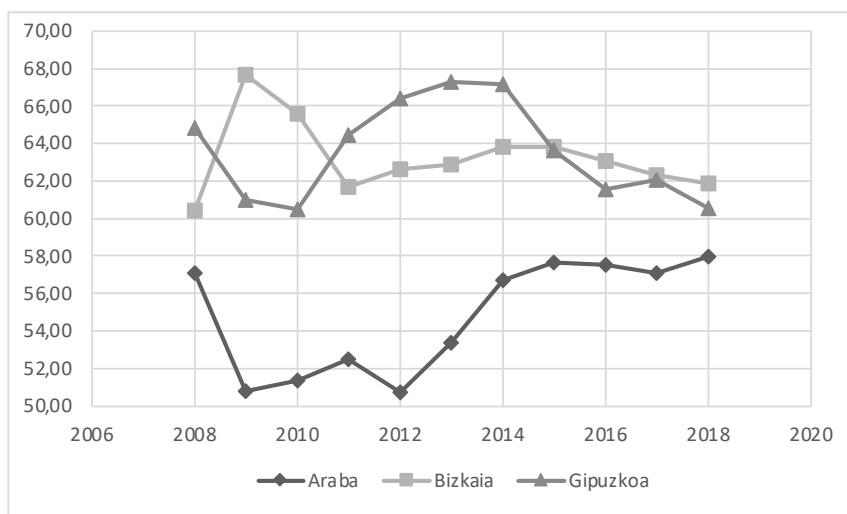
Batez besteko emakumezkoen enplegu orokorraren eta kooperatiboaren portzentajeak, lurralde historikoka (2008-2018).



Iturria: EUSTAT. Biztanleria Jardueraren Arabera sailkatzeko Inkesta

13 irudia

Emakumezkoen enplegu orokorraren portzentajea, EAEko hiru lurraldeetan (2008-2018)



Iturria: Egileek egina Lan eta Gizarte Ekonomia Ministeritza-ko datuekin

14. irudia

Emakumezkoen enplegu kooperatiboaren portzentajea, EAEko hiru lurraldeetan (2008-2018)

Bestetik, epealdi bereko emakumezkoen enplegu kooperatiboaren portzentajeen bilakaera behatuta, balio handienarekin amaitzen duena Bizkaia da, %60,4tik %61,9ra pasata. Ondoren, Gipuzkoa dago, %64,8tik %60,6ra pasatzen dena, eta azkenik, Araba, %57,1etik %58ra. Gipuzkoaren eta Arabaren kasuan 2008ko krisialdiaren ondoren emakumezkoen portzentajearen jeitsiera bat nabari da, Bizkaiaren kasuan ez bezala. Edozein kasutan, portzentajeak ez dira jeisten %60tik Bizkaiaren eta Gipuzkoaren kasuan, eta %50etik Arabaren kasuan. Horrez gain, EAEko batez besteko emakumezkoen enplegu portzetajea, lurraldeka eta aztertutako epealdian (2008-2018), %60,5ekoa denez, honek emakumeek enplegu kooperatiboan duten indarra berrestun du berriro ere.

4. Eztabaida

Lan-merkatuari dagokionez, azken urteotan enpleguak erakutsi duen erresistentzia handia azpimarratu behar da. Lan honetan azertu diren desagregazio geografikoko mailetarako, enplegu osoaren sorkuntza positiboa ikusi da 2016-2019 aldirako. Sektore pribatuak maila geografiko guztietan sortutako enpleguaren portaera onari zor zaio bereziki. Hala ere, enplegu pribatuaren eremuan, enplegu kooperatiboak portaera desberdina du: 2016-2019 aldian, estatuko enplegu kooperatiboaren batez besteko probintzialak apur bat behera egin badu ere, EAEn igoera positiboa hauteman da, eskualde bereko enplegu pribatuaren hazkundearen antzekoa. Hiru lurralde historikoen artean, aldi berean, Gipuzkoan hazi da gehien kooperatibako enplegua, eta balio erlatiboetan enplegu pribatuaren hazkundearen gainetik dago. Alegia, EAEn ere baieztatzen da literatura akademikoan frogatutzat ematen den hurrengo ideia: kooperatiben mugimendua enplegu-sortzaile handia izateaz gain kooperatiben erresilientzia adierazle gisa interpreta daiteke (Cheney *et al.*, 2014).

Kooperatibek erresilientzia eta garrantziari buruzko emaitza hauek bat datoz, adibidez, azken urteotan Italian burututako ikerketa batzuekin (Terzo, 2021; Terzo *et al.*, 2023). Era berean, aztertutako datuek erakusten dute erakunde hauek daukaten gaitasuna, euren izaera sozializatuari esker, egonkortasuna eta malgutasuna erakusteko garai zailtan (Sabatini *et al.*, 2014).

Kooperatibek, beraz, egonkortasun eta erantzuteko gaitasun handioagoa erantzuten dute, batez ere ziurgabetasun-uneetan. Horren azalpena kooperatibismoaren printzipio gidarien zentraltasuna izan daiteke (pertsonek zentraltasuna, erakundeek izaera demokratikoa, enpresa-dimentsioa eta elkar lotzen diren komunitatearekiko konpromisoa). Horrela, ikerketa honen emaitzetan ikusten da EAEn kooperatibek hazkundeari, egonkorta-

sunari eta tokiko garapenari laguntzen diotela, beste testuingurutako ikerketa desberdinek ere erakutsi dutenarekin bat eginez (Williamson *et al.*, 2003; Chaves eta Monzón, 2012; Perotin, 2013).

5. Ondorioak, mugak eta etorkizuneko ikerketa lerroak

Azterlan hau EAEko kooperatibek sortutako enplegu orokorrari eta emakumeen enpleguari buruz eskuragarri dauden datuen azterketa zehatz baten emaitza da. Hala ere, ez da ahalegin erraza izan, kalitatezko datuak eta denboran behar bezain luzeak biltzeko zailtasuna kontuan hartuta. Horregatik, aztertutako denbora-tartea laburregia da garrantzi handiko gizarite-erlaketari erantzuten dieten zenbait joera edo ondorio behatzeko. Gainera, eskuragarri dauden azken datuak 2019 edo 2020 urtekoak diren heinean ezin izan da aztertu, besteak beste, kooperatibek 2020 urteko pandemia aurretik eta ondoren, alegia, hain egoera sozial zail baten aurrean izan duten erresilientzia. Horrek ez du esan nahi aztertutako aldirako informazio erabilgarria eta baliotsua lortu ez denik.

Euskal kooperatibismoaren egiturari erreparatuta, manufaktura- eta transformazio-sektoreak pisu handiagoa du Espainiar estatuko batez bestekoak baino, eta berezitasun hori zerbitzuen sektorearekin ere islatzen da. Espero daitekeen bezala, nekazaritza-sektoreak estatuko gainerako sektoreek baino garrantzi erlatibo txikiagoa du. Dena den, EAEko Lurralde Historikoen arteko alderaketa egiterakoan, Araban lehen sektoreak Bizkaia eta Gipuzkoan baino presentzia nabarmenagoa du, izan ere Bizkaia eta Gipuzkoak zerbitzuetan eta industria-sektorean pilatzen baitute enplegu kooperatiboaren zatirik handiena, hurrenez hurren. Bestalde, azpimarragarria da, Gipuzkoaren kasuan enplegu kooperatiboaren banaketa enplegu osoaren banaketarekiko duen aldea: enplegu kooperatiboaren erdia bigarren sektorean pilatzen da, aldiz enplegu osoaren laurdena baino ez da kontzentratzen.

Generoari dagokionez, azpimarratu beharra dago Gizarte Ekonomia eta generoaz ari garenean ez garela ari sexu-banaketa duten analisi enpiriko edo deskriptiboen beharraz soilik, eta askotariko analisi zein hausnarketak bultzatu behar dira, baina hauek ere behar-beharrezkoak dira eta ekarpen hori egin nahi izan du lan honek.

Zentzu honetan, egindako lanaren ondorio nagusietako bat da generoarekin lotutako kalitate-daturik ez dagoela, hots, generoaren arabera bereizitako aktibitate sektore mailako daturik ez dago eskuragarri eta, are gehiago, emakumeen enplegu kooperatiboaren datu orokorrak 2008 eta 2018 artean baino ezin dira aztertu. Horrez gain, enplegu kooperatibo femeninoari eta dentsitate kooperatiboaren kasuan –gutzikoa zein feme-

ninoa– ez dira autonomoen erregimeneko enplegu kooperatiboak aintzat hartu, soilik erregimen orokorreko enplegu kooperatiboaren datuak erabili dira. Dena den, azken horren bilakaera ona ikusita, zilegi litzateke ondorioztatzea kooperatiben guztizko enpleguaren bilakaerak ere joera positiboa eta gorakorra izan duela.

Generoaren araberako bereizketaren gabezia bereziaz gain, kooperatibismoari buruzko datu-serie batzuetan jarraitutasunik ez dagoela adierazi behar da, erabilitako serieetan 2020ko ekainetik datuak eguneratu ez direla nabarmenduz. Horregatik, informazio hori sortzeko ardura duten agintari eta erakundeek hori posible izan dadin bideak eta tresnak eskaintzen saiatu beharko lukete.

Azkenik, aipatu beharra dago ikerketa honen muga gisa, EAEko hiru lurraldeak soilik aztertu direla, eta beharrezkoa litzatekeela hurrengo azterlanetan Nafarroa eta ipar Euskal Herriko beste lurraldeen egoera ikertzea ere.

Bibliografia

- Algan, Y. eta Cahuc, P. (2010). Inherited trust and growth. *American Economic Review*, 100(5), 2060-2092.
- Arando, S., Elio, E., eta Marcuello, C. (2024). Una mirada feminista a la Economía Social y Solidaria: Espacio de encuentro entre EES y EF. *CIRIEC-España, Revista de Economía Pública, Social y Cooperativa*, 110, 45-64.
- Baruah, B. (2023). *Gender equality and empowerment*. In *Encyclopedia of the Social and Solidarity Economy*. Edward Elgar Publishing, 231-239.
- Bel, P. eta Ausín, J.M. (2007). Contribución de las sociedades cooperativas al desarrollo territorial. *REVESCO. Revista de Estudios Cooperativos*, 92, 41-71.
- Ben-ner, A., Ren, T. eta Paulson, D.F. (2011). A sectoral comparison of wage levels and wage inequality in human services industries. *Nonprofit and Voluntary Sector Quarterly*, 40(4), 608-633.
- Birchall, J. eta Ketilson, L. H. (2009). *Resilience of the cooperative business model in times of crisis*. Geneva, Suitza: International Labour Organisation.
- Birchall, J. (2013). The potential of co-operatives during the current recession; theorizing comparative advantage. *Journal of Entrepreneurial and Organizational Diversity*, 2(1), 1-22.
- Bretos, I. eta Marcuello, C. (2017). Revisiting globalization challenges and opportunities in the development of cooperatives. *Annals of Public and Cooperative Economics*, 88(1), 47-73.
- Bruni, L., De Rosa, D., eta Ferri, G. (2019). Cooperatives and happiness. Cross-country evidence on the role of relational capital. *Applied Economics*, 51(30), 3325-3343.

- Burdin, G. eta Dean, A. (2009). New evidence on wages and employment in worker cooperatives compared with capitalist firms. *Journal of Comparative Economics*, 37(4), 517-533.
- Castro Núñez, R.B., Santero Sánchez, R., Martínez Martín, M.L. eta Guilló Rodríguez, N. (2013). Impacto socioeconómico de las empresas de Economía Social en España. Una valoración cuantitativa de sus efectos sobre la cohesión social. *CIRIEC-España, Revista de Economía Pública, Social y Cooperativa*, 79, 35-58.
- Chaves, R. eta Monzón, J. L. (2012). Beyond the crisis: the social economy, prop of a new model of sustainable economic development. *Service Business*, 6(1), 5-26.
- Cheney, G., Santa Cruz, I. Peredo, A.M. eta Nazareno, E. (2014). Worker cooperatives as an organizational alternative: Challenges, achievements and promise in business governance and ownership. *Organization*, 21(5), 591-603.
- Costa, M., Delbono, F. eta Linguiti, F. (2023). Cooperative movement and widespread prosperity across Italian regions. *Annals of Public and Cooperative Economics*, 94(2), 475-494.
- Di Masso, M., Ezquerria, S. eta Rivera-Ferre, M. (2021). Mujeres en la Economía Social y Solidaria: ¿Alternativas socioeconómicas para todas?. *CIRIEC España, Revista de Economía Pública, Social y Cooperativa*, 102, 123-159.
- Erauskin-Tolosa, A., Etxezarreta-Etxarri, A., Izagirre-Olaizola, J. eta Morandeara-Arca, J. (2023). Ekonomia sozialak okupazio-tasan egiten duen ekarpenari buruzko eskualde azterketa: Euskal Autonomia Erkidegoaren kasua. *Lurralde: investigación y espacio*, 46, 247-266.
- Erdal, D. (2011). *Beyond the corporation: Humanity working*. London: The Bodley Head.
- Etxezarreta Etxarri, E. (2021). *Relato sobre la economía social en el País Vasco*. Madrid, Spainia: Dykinson.
- Monzón, J.L. (2013). Empresas Sociales y Economía Social: perímetro y propuestas metodológicas para la medición de su impacto socioeconómico en la U.E. *Revista de Economía Mundial*, 35, 151-164.
- Monzón, J.L., Soler, A. eta Chaves, R. (2021). *El empleo de la mujer en las cooperativas y sociedades laborales valencianas tras un año de CRISIS Covid-19*. Valentzia, Spainia: CIRIEC-España.
- Nazioarteko Lan Erakundea (NLE) (2015). *Advancing gender equality the co-operative way*. International Labour Office, Enterprises Department, Geneva, online, https://www.ilo.org/wcmsp5/groups/public/---ed_emp/---emp_ent/---coop/documents/publication/wcms_379095.pdf.
- Nazioarteko Lan Erakundea (2022). *El trabajo decente y la Economía Social y Solidaria*. International Labour Office, Ginebra, online, https://www.ilo.org/wcmsp5/groups/public/---ed_norm/---relconf/documents/meetingdocument/wcms_841042.pdf

- Paudel, R. C. eta Acharya, C. P. (2022). Cooperatives and economic growth in a developing country: The case of Nepal. *Annals of Public and Cooperative Economics*, 93(3), 797-815.
- Perotin, V. (2013). Worker cooperatives: Good, sustainable jobs in the community. *Journal of Entrepreneurial and Organizational Diversity*, 2, 34-47.
- Rondinello, M. eta Sarataneau, A. (2012). *Riding the Economic Downturn: Cooperatives in Europe*. In *The Consequences of the International Crisis for European SMEs: Vulnerability and Resilience*. Dallago, B. eta Guglielmetti, C. (ed.), 191-214, New York, AEB: Routledge.
- Sabatini, F., Modena, F. eta Tortia, E. (2014). Do cooperative enterprises create social trust?. *Small Business Economics*, 42, 621-641.
- Stiglitz, J. (2009). Moving beyond market fundamentalism to a more balanced economy. *Annals of Public and Cooperative Economics*, 80, 345-360.
- Terzo, G., Notarstefano, G. eta Di Maggio, U. (2023). Strengthening local economies through social capital: The role of cooperative firms in driving economic growth in Italy. *Annals of Public and Cooperative Economics*, online, <https://doi.org/10.1111/apce.12463>.
- Terzo, G. (2021). Social capital, social economy and economic resilience of Italian provinces. *Papers in Regional Science*, 100(5), 1113-1135.
- Thomas, A. (2004). The rise of social cooperatives in Italy. *Voluntas*, 15, 243-264.
- Williamson, T., Imbroscio, D. eta Alperovitz, G. (2003). *Making a place for a community: local democracy in a global era*. Routledge, New York.
- Zevi, A., Zanotti, A., Soulage, F. eta Zelaia, A. (2011). *Beyond the Crisis: Cooperatives, Work Finance*. Bruselas, Belgika: CECOP.