

## **HAUR HEZKUNTZAKO GRADUA**

**2017/2018 ikasturtea**

**ESPAZIOA IKASKUNTZARAKO ELEMENTUA HAUR  
HEZKUNTZAKO ETAPAN. BI URTEKO GELETAKO  
ESPAZIOEN ANTOLAKETA, EGITURA ETA KUDEAKETA.**

**Egilea: Cristina Carnota Sarachaga**

**Zuzendaria: Gorka Etxebarria Elordui**

**Leioan, 2018ko Maiatzaren 30ean**

## AURKIBIDEA

Sarrera .....	3
1. Esparru teorikoa eta kontzeptuala .....	3
1.1. Lehen Haurtzaroaren (0-3) garrantzia egungo gizartean.....	3
1.2. Espazioa ikaskuntza prozesuaren baliabide gisa .....	4
1.2.1. Espazioaren ezaugarriak.....	5
1.2.2. Materialen garrantzia.....	6
1.2.3. Irakaslearen rola espazio antolaketan.....	8
1.3. Euskal Autonomia Erkidegoko hainbat esperientzia.....	9
1.3.1. Antzuola Herri Eskola .....	9
1.3.2. Konfiantzaren Pedagogia .....	10
2. Helburuak .....	10
3. Metodologia .....	11
4. Lanaren Garapena .....	11
4.1. Lagina.....	11
4.2. Datuen bilketarako tresna.....	12
4.3. Behaketa prozesua.....	12
5. Emaitzak.....	13
5.1. Emaitzen Eztabaida .....	19
6. Ondorioak.....	21
7. Ikerketaren mugak eta etorkizunerako ikerketa proposamenak .....	22
8. Erreferentzia Bibliografikoak.....	24
9. Eranskinak.....	26

## **ESPAZIOA IKASKUNTZARAKO ELEMENTUA HAUR HEZKUNTZAKO ETAPAN. BI URTEKO GELETAKO ESPAZIOEN ANTOLAKETA, EGITURA ETA KUDEAKETA.**

**Cristina Carnota Sarachaga**

UPV/EHU.

Espazioek, materialek, eta hezitzaileek duten jokabidea eta kudeaketa, funtsezko elementuak dira umeen irakaskuntza prozesuetan, eta zehazki Haur Hezkuntzako etapan. Umeen ezaugarri eta beharretara egokitutako antolaketa egoki bat honen garapen autonomoan lagungarria izango da. Lan honen helburu nagusia hiru elementu hauek (espazioa, materialak eta hezitzailearen jokabidea) haur hezkuntzako bi urteko gela ezberdinetan aztertzea izan da. Horretarako behaketa metodologia erabili da eta lau ikasgela ezberdinetan burutu da ikerketa. Lortutako emaitzetan, espazioa antolatzeko hiru egitura mota antzeman dira, bi urteko ikasgeletan eskaini daitezkeen material ezberdinak identifikatu dira, eta azkenik hezitzaileek jarraitzen dituzten hainbat jokabide patroiz zehaztu dira.

*Espazioa, materiala, irakaslea, ikaskuntza, Haur Hezkuntza*

El comportamiento y la gestión de los espacios, materiales y educadores/as, son elementos clave en los procesos de enseñanza de los niños/as, y específicamente en Educación Infantil. Una buena organización adaptada a las características y necesidades de los niños/as será útil en su desarrollo autónomo. El objetivo principal de este trabajo ha sido analizar tres elementos (espacio, materiales y comportamiento del educador/a) en diferentes aulas de dos años. Para ello, se ha utilizado la metodología de la observación, y la investigación, se ha llevado a cabo en cuatro aulas de diferentes estructuras. En los resultados obtenidos, se han detectado tres tipos de estructuras para la planificación espacial, se han identificado diferentes materiales que se pueden ofrecer en aulas de dos años y, finalmente, se han definido varios patrones de comportamiento de los educadores/as.

*Espacio, material, profesor, aprendizaje, Educación Infantil*

The behavior and management of spaces, materials and educators, are key elements in the teaching processes of children, and specifically in Early Childhood Education. A good organization adapted to the characteristics and needs of children, will be useful in their autonomous development. The main objective of this work has been to analyze three elements (space, materials and behavior of the educator) in different classrooms of two years. For this, it has been used the observation methodology, and the research has been done in four classrooms of different structures. In the obtained results, three types of structures for spatial planning have been detected, different materials that can be offered in classrooms of two years have been identified and, finally, several behavior patterns of educators have been defined.

*Space, material, teacher, learning-education, Early Childhood Education*

## Sarrera

Egungo hezkuntza-sistema aldaketa eta berrikusketa garaian dago, kalitatezko hezkuntza lortzea helburu izanik. Hori lortze aldera, testuinguru fisikoek, hots, eskola eta gelako espazioek eta eskolako hezkuntza-programek bat egin behar dute eskola testuringurua delakoan. Beraz, hezkuntzaren berrikuntzaz hitz egiten denean, testuinguru kurrikularraz gain, eskolako testuinguru fisikoak ere ezinbesteko garrantzia izango du.

Lotura hau duela urte gutxi defendatu izan den ideia da, zeinetan hainbat autoreek gelako testuinguru fisikoak, zehazki, espazioak, haurren hirugarren hezitzaileak direnik baieztatzen duten. Espazioaren garrantzi honetan, hauek nola antolatu eta egituratu behar direnik galdetzen da, haurren ikaskuntza eta hazkuntza-garapenerako lagungarriak izateko, bai eta aldi berean komunikaziorako eta interakziorako bidea errazteko.

Hau guztia esan ostean, gai hau aukeratzearen eta ikertzearen arrazoi nagusiak, alde profesionalari begira, lehen haurtzaroak gizartean izan duen hazkundera eta eragina kontuan hartuta, haren kalitateari buruzko hausnarketa egitea ezinbestekoa zela eta horren barruan, espazioek berebiziko aldaketak jasan egin dituztenaren inguruko jakin-mina eta interesa izan dira. Beste aldetik, espazioaren inguruko teoriak proposatzen duena, praktikara, kasu honetan bi urteko geletara, nola eramaten den aztertu nahi izan da. Horretarako, irakasleek espazioaren aurrean erabiltzen duten jokabide mailan jarri dut arreta, nagusiki praktika-aldietan bizi izandako esperientziak bultzaturik.

Ikerketa honen bidez, hasteko espazioaren antolaketaren eta kudeaketaren garrantzia bi urteko geletan aztertu da bai eta honekin batera materialek eta irakaslearen jokabideek espazioetan duten garrantzia. Ondoren, metodologia kualitatiboa erabili da Bizkaiko 2 urteko lau eskola ezberdineko espazioak aztertuz baita espazio horietako materialen eta irakasle rolaen jokabide bera ere.

## 1. Esparru teorikoa eta kontzeptuala

### 1.1. Lehen Haurtzaroaren (0-3) garrantzia egungo gizartean

Bizitzako lehenengo urteak gizakion garapen etaparik kritikoena eta zaugarriena da (Brazelton eta Greenspan, 2005). Urte hauetan umea bizitzarako prestatzen da (Wallon, 1984) eta garai honetan zehar jasotako hezkuntzak edota bizitako esperientziak bere bizitza osoan zehar izango dute eragina (Pikler, 1979). Lehen haurtzaroa, hain zuzen,

eskolaratze goiztiarrean instituzionalizatzen da. Azken urteetan Haur Hezkuntzako lehen zikloak edo eskolaratze goiztiarrak bereziko garrantzia hartu du egungo gizarte esparruan (Herran, 2014b). Euskal Autonomia Erkidegoari dagokiola, eskolaratze goiztiarraren tasa %51,9 da hurrenez hurren (Herran, 2014a). Arrazoi nagusien artean, hain zuzen ere, 2003. urtean sorturiko Haur eskolen patzuegoaren sorrera aurkitzen da, 0-2 urte bitarteko hezkuntza kudeatzea funtzio nagusi duen izaera publikoko instituzioa.

Patzuegoaren sorreraz gain, Haur Hezkuntzako lehen zikloan eman den matrikulazio hazkundera beste hainbat arrazoiengatik ere eman da. Azken urteetan eman diren aldaketa sozialek, hala nola, familietako rol aldaketek eta emakumea lan esparruan sartu izanak, ume txikien heziketak haur eskolen esku utzi du hein batean (Dorado, 2015). Honekin batera, kalitatezkoa den eskola goiztiar baten eraikuntzaren beharra eta hezkuntza talde profesionalek eta erakundeek aurrera eraman dituzten hezkuntza-plan ezberdinengatik ere eman da. . (Arnaiz, Basterrechea eta Salvador, 2011).

Gaur egungo eskolaratze eredu goiztiarrean bi hezkuntza joera nagusi antzematen dira, zeinak ez dioten etapa honen ezaugarriari eta beharrei guztiz erantzuten (Herrán, 2014a). Alde batetik primarizazioa aurkitzen da, non umeek hurrengo hezkuntza etapan , hots Lehen Hezkuntzan, topatuko dutenerako prestatzeko hezten diren. Joera honek Haur Hezkuntzako etapari Lehen Hezkuntzako ezaugarriak atxikitzen dizkio. Beste aldetik, infantilizazioa nabarmentzen da, kasu honetan, umeak hezteko joera afektiboan eta amatiarrean oinarritzen dena (Herrán, 2014a).

## **1.2.Espazioa ikaskuntza prozesuaren baliabide gisa**

Haur hezkuntzako etapan, eta lehen zikloan zehazki, eskaintzen den hezkuntza kalitatekoa izateko, beste hainbat elementuren artean (Metodologia, familiekiko-harremana etab.) espazioa ezinbesteko elementua da. Gela batean sartzekoan normalean egiten den lehenengo gauza, espazioaren eta materialen antolakuntza eta kudeaketa da (Martín, 2007). Malaguzzik (1975) (Arnaiz, Basterrechea eta Salvador 2011. urtean aipaturik) baieztatzen duen moduan, haur eskola batean espazioak eta materialak hirugarren hezitzaileak bihurtzen dira beraz, ikaskuntzarako elementu-garrantzitsu gisa hartu behar dira.

Irakaskuntza-ikaskuntza egoera definitzeaz gain, ikasleen autonomia eta motibazioa areagotzen dute (Laorden eta Perez, 2002; Martín, 2008). Autonomia umearen

garapenean ezinbesteko ezaugarria da. Hau jaiotzarekin batera hasten da eta lehen esperientziek jokatzeko-gogoarekin eta plazerrarekin zerikusia dute, helduak inolako interbentzio zuzenik egin gabe (Falk, 2003). Ekintza autonomo hauek haurren ikaskuntzaren arlo psikomotorrerako, afektiborako eta kognitiborako ezinbestekoak dira, hori dela eta, espazioak haurrari jarduera horiek burutzea ahalbidetu behar dio.

Euskal Autonomia Erkidegoko hezkuntza eredu pedagogikoaren markoari (Heziberri 2020) erreparatuz gero, kasu honetan, kompetentzien arabeko hezkuntza garatze aldera, konstruktibismoa eta soziokonstruktibismoa proposatzen dira. “Konstruktibismoak dioenez, jakintza ez da kanpoko objektuen harrera pasiboaren emaitza, baizik eta subjektuaren jardueraren fruitua” (Eusko Jaurlaritza, 2014, 25.or.). Hau da, ikaslea bere bizitzaren eta ikaskuntza prozesuaren protagonista nagusia da. Dimentsio *konstruktibistaz* gain, dimentsio *sozialaz* ere, harreman sozialak eta irakaskuntza jarduerak antolatzearekin zerikusia duena, eta dimentsio *interaktiboaz*, eskola inguruko jakintzak antolatzean datza, mintzo da Heziberri (Eusko Jaurlaritza, 2014). Guzti honi erantzute aldera beraz, espazioaren antolaketa egoki batek garrantzia handia izan dezake ikasgelan emango diren ikaskuntza ezberdinetan.

### **1.2.1. Espazioaren ezaugarriak**

Haur Hezkuntzako espazioek zenbait baldintza bete behar dituzte haurraren ezaugarri eta garapenarekin bat egiteko. Lehenik eta behin, baldintza fisikoei dagokiola, gelak gutxienez 45 m<sup>2</sup>-ko azalera izan behar du (Arnaiz, Basterrechea eta Salvador, 2011). Espazio horren barruan, komunak egotea ezinbestekoa da eta honekin batera pixohialak aldatzeko gunea. Zaintzei dagokion espazioaz gain, jarduera autonomorako erabiltzen den beste eremu bat nabarmentzen da. Bigarren hau antolatzerako orduan haurren garapenerako ezinbestekoak diren behaketa, mugimendua, manipulazioa, sormena, isiltasuna, hausnarketa eta komunikazioa kontuan hartu behar dira, gelaren antolaketak umeen ezaugarri horiei erantzun diezaien (Martín, 2007). Eskoletako espazioak diseinatzerakoan eta antolatzerakoan, hezkuntza esparruko legearekin batera, beste hainbat ezaugarri ere kontuan hartu behar dira (Arnaiz, Basterrechea eta Salvador, 2011; Iglesias, 2008; Lledó eta Cano, 1994; Martín, 2007).

Erabilera anitzekoa. Egoeraren eta ekintzaren arabera, gelako guneak umearen garapena eta ikaskuntza bultzatzeko egokituta egon behar dira haurrak burutu nahi duen edozein

ekintza inolako oztoporik gabe aurrera eraman ahal izateko: komunikazio ekintzak, jolas sinbolikorako eta jolas librerako ekintzak, mugimendurako ekintzak, adierazpenerako ekintzak, ekintza manipulatioak, esperimentatzekoak etab. Gune hauek bi motatakoak izan daitezke, alde batetik, ekintza zehatz batera guztiz bideraturik daudenak edota beste aldetik, gune zehatz bat egoeraren arabera ekintza ezberdinak egitera bideraturik dagoena. Espazioen artean ere deskantsurako aukera eskaini behar zaio umeari eta horretarako altzairuen antolaketa eta materialen eskaintza honetara bideraturik egon beharko da.

Ondo antolaturik egotea. Gelako espazio-erreferentziak zehazturik egon behar dira umeei espazio-gune bakoitza desberdintzeko. Aldi berean, haurrek espazioak eskuragarri izan behar dituzte beti ere haien gertutasunean eta tamainetara egokituz. Espazio antolaketak ere malgua izan behar du, hau da, gelako elementu guztiak finkoak izan beharrean, aldaketarako aukera eskain dezake gelako gune ezberdinetan erabiltzeko edota ordezkatzeko.

Komunikazioa sustatzen duena. Gela ingurune fisikoa eta materiala izateaz gain, interakzio gunea ere bada, hain zuzen, testuinguru horretan ematen baitira komunikazio egoera ezberdinak. Hori dela eta, espazioek parte hartze soziala bultzatu behar dute. Parte hartze sozial horrek umearen hazkunde pertsonalari laguntzen dio, izan ere, gune horietan eskaintzen diren elkarriketen, elkarrekintza, eta bestelako komunikazio moten bidez, umeak munduko ikuspegi global eta anitzago bat lortuko duelako.

### **1.2.2. Materialen garrantzia**

Materialak funtsezko elementuak dira edozein gelako espazioa diseinatzerako eta antolatzerako orduan. Materialen aukeraketak, kantitateak, antolaketak edota aurkezteko erak gela zer nolakoa den definitzen laguntzen du, hala nola, zer motatako metodologia jarraitzen den, gela barruan zer-nolako harremanak eman ahalko diren eta aldi berean talde hezitzailearen koherentzia pedagogiko maila (Martín, 2007).

Eskaintzen diren materialak haurren behar eta ezaugarri ezberdinetara egokitzeko eta hauei erantzuteko Arnaizek, Basterrecheak eta Salvadorrek (2011), Martínek (2007) eta Parcerisak (1996) (Alvarez eta Rodriguez, 2016. urtean aipaturik) hurrengo baldintza hauek zerrendatzen dituzte:

Motibagarria. Eskaintzen diren materialek umeen arreta eta interesa bereganatu behar dute. Estetikoki erakargarriak diruditen materialen kasuan, batzuetan ez diote umeari ikaskuntzarako aukera gehiegirik eskaintzen eta garrantzia, aldiz, eskaintzen duten forman edota kolorean soilik jartzen dute. Honez gain materialek, tartean material naturalek (egurrezko piezak, oihalak, hariak, ...), umeei aukera gehiago eskaini behar dizkiete umeei ikaskuntzarako ahalik eta aukera gehien opatuz, hala nola, izaera, usaimen, soinu, forma, kolore, tamaina eta pisu ezberdinekoak baitaude.

Segurua: Segurtasuna bermatze aldera, 1,20 metrora dagoen gutxienezko segurtasun gune bat egon beharko da, altuera horretan umeentzat arriskutsua izan daitekeen inolako materialik (puntazorrotzeko irtenguneak edota lokiak) egon ez dadin. Honetaz gain, materiala era egokian egon behar da, hau da, zikin edo apurturik dauden materialak ez lirateke gelan umeentzat aurkeztu behar.

Formatzailea: Materialen ezaugarrien arabera baita ematen zaion erabileraren arabera, materialek ikaskuntzaren jokabide ezberdinak laguntzea, hala nola, esploratzeko, ikertzeko eta eraikitzeko aukera ematea. Hori dela eta, materialak irekiak izan behar dira, erabilera ezberdinak bultzatzen dituztenak eta esanguratsuak.

Bestalde, Haur Hezkuntzako materialen funtzioak sailkatzerako orduan, Martinek (2007) zazpi material mota ezberdin aipatzen ditu, hala nola: mugimendurako materiala (txirriztak, bankuak, puxikak, uztaileak, kordak, zapiak, espalderak etab.); material manipulatioa, gehienbat esperimendazio eta esplorazioa laguntzen duena (harea, lurra, egurra, metala, egunerokotasunezko objektuak etab.); ekintza sinbolikorako materiala (panpinak, sukaldeak, animaliak, mozorroak etab.); sormenerako materiala (margoak, tenperak, arkatzak, paper mota ezberdinak, plastilina etab.); behaketarako materiala (benetako animaliak, landareak, ur-jolasak etab.); kultura transmisiorako materiala (musika mota ezberdinak, liburuak etab.) eta material higienikoak (papera, aldatzeko arropa, adur-zapiak etab.). Dena den, Morenok (2013) aipatzen duen moduan :

Nahiz eta hainbat material hezkuntza esparrurako sortuak edo eginak ez izan, sormena, imajinazio, ikerkuntza eta irakasleen esperientziei esker, material horiek ikasleen behar eta ezaugarrietara egokitzeko gaitasuna dute, eta modu horretan, ikasleentzako hezkuntzan zehaztuta dauden kompetentziak garatu ditzakete (329 orr.)



### 1.2.3. Irakaslearen rola espazio antolaketan

Eskolako eta ikasgelako giroa ezinbestekoa da ikaslearen ikaskuntzan. Prozesu honetan, ikasleen jarduera autonomoa laguntzeko eta hauen ikasketa prozesua ahalik eta esanguratsuen lortzeko, “pertsona helduen esku-hartzea funtsezkoa da” (Herrán, 2014b, 83 orr.). Herranek (2014b) hiru esku hartze mota ezberdin nabarmentzen ditu: esku-hartze zuzena, hau da, umearekin harreman zuzena duenean hezitzaileak; zeharkako esku-hartzea, umeak kabuz jarduten duenean eta hezitzailea bigarren maila batean kokatzen duenean (materiala antolatzen duenean edo oharrak hartzen dituen, adibidez); eta eskuhartze eza, hau da, interbentziorik ez dagoenean hezitzailearen aldetik.

Iglesiassek (2015) aldi berean, bost maila ezberdin identifikatzen ditu bai espazioaren kontrolari dagokionez bai espazioaren parte hartze mailari dagokionez. Lehenengo mailak irakaslearen kontrol eta parte hartze ezari erreferentzia egiten dio. Egoera hau, alde batetik errutinen parte diren jardueretan eman daiteke zeinetan haurrek jarduera barneratuta duten eta beraz, ez dute laguntzarik behar (esaterako, amantala eskegi, tokitik hartu eta janzte) edota beste aldetik, jarduera libre denean, hau da, haurrek aukeratzen dutenean zer jarduera burutuko duten.

Bigarren mailari dagokionez, irakasleak ez du jardueraren aurrean inolako kontrolik eskaintzen, baina aldiz, parte hartze maila handitu egiten du. Maila honetan, ekintzaren protagonista umea da eta irakaslea bigarren maila batean dago. Dena den, umeen jardueretan zeharkako era batean parte hartzen du: errutinazko jardueretan, umeak laguntza behar duenean, irakasleak behar horri erantzuten dio edota bestetik, ekintza burutzerakoan, irakasleak umeari hausnartze galderak egiten dizkio gatazka baten aurrean hura konpontzeko.

Hirugarren mailan, irakaslearen parte hartzea puntuala da, hau da, ez du umeen jardueretan parte hartzen, baina aldiz, prestutasuna adierazten du material berria eta laguntza eskainiz edota umeen arteko gatazka bati erantzuna emanez. Hori dela eta, hezitzaileak gelako espazioaren aurrean kontrol partziala erakusten du, ekintza bat aurrera eramateko espazioa edota material zehatza proposatuz edota espazio/material horren erabilpena mugatuz.

Laugarren fase mailan, irakasleak kontrol handiagoa erakusten du espazio baten aurrean, kasu honetan, bai burutuko den ekintza zein erabiliko den materiala erabakitzen duelako.

Hala eta guztiz ere, bere parte hartzea ekintza horren aurrean puntuala da, esaterako, ekintza edota material berria aurkeztea, umeak era autonomoan burutzen ari diren ekintzaren emaitza aztertzea edota umeei galdera ezberdinak egitea elkarriketa zehatz bat bideratu ahal izateko.

Azkeneko maila, bostgarrena, irakasleak espazioan parte hartze zuzena eta guztikoa duenean da eta beraz, bai ekintza zein erabiliko diren material zehatzak erabakitzen ditu. Honetaz gain, ekintza osoan zehar parte hartzen du modu horretan prozesuan zehar ematen diren emaitzak aztertuz edota ekintzak zuzenduz.

### **1.3.Euskal Autonomia Erkidegoko hainbat esperientzia**

Hurrengo puntu honetan, EAEn aurkitzen diren haur hezkuntzako gelen bi espazio antolaketa aztertuko dira: zirkulazio librean oinarritzen den Antzuolako Herri Eskola eta Ikastolen elkarteak azken urteotan aurrera eramaten ari den Konfiantzaren Pedagogia.

#### **1.3.1. Antzuola Herri Eskola**

Gipuzkoan kokaturik dagoen herri eskola honetan, ikasgela da ikasleen zein irakasleen arteko komunikazio testuinguru sozialik garrantzitsuena. Gela bakoitzean, ikasleek esperientzia ezberdinak bizitzen dituzte eta hauei esker, komunitate inklusiboa eraikitzen dute.

Behin betiko ikasgelako espazioaren diseinua eratzeke, hainbat fase ezberdinetatik igaro ondoren, “Haur Hezkuntzako gelek zirkulazio librearen printzipioan dute oinarri eta horren arabera, haur bakoitzak nahiago duen espaziora mugi daiteke, bai eta nahi duen haurrekin eta nahi duen iraupenarekin” (Auzmendi eta Oiarbide, 2003, 59 orr.). Zirkulazio librean, ikasgelako espazioak irekiak dira eta haurrek nahi duten jolas espontaneoak aurrera eraman dezakete. Hala ere, haurren talde-klase bakoitzak hezitzaile bat dauka eta hortaz, espazio bat du ikasgelan biltzeko, hitz egiteko, karpetak gordetzeko etab. (Auzmendi eta Oiarbide, 2003). Bestelako espazioak guztiz irekiak dira eta elkarrengandik ezberdinak, hau da, ez da espazioen errepikapenik eta ondorioz, espazio bakoitzean umeek jolas eta ekintza ezberdinak aurrera eraman ditzakete.

Ikasgelako espazio diseinu honen bidez, ikasleek eskolako kideekin topaketa sozial errealago bat eduki dezakete eta honen bidez, haurren garapen intelektuala aberastu egiten da (Auzmendi eta Oiarbide, 2003).

### 1.3.2. Konfiantzaren Pedagogia

Konfiantzaren pedagogiak Arizmendi Ikastolan du jatorria eta honen muina pertsona bakoitzari bere hezkuntza ibilbidean bere buruarengan, besteengan eta inguruarengan konfiantza izan dezan laguntzea da. Pedagogia honek edukietan oinarrituriko hezkuntza-eredua eskaintzea baino, gaitasunetan eta haurren bizipenetan oinarrituriko eredua eskaintzen du. Horretarako ikastolako espazioek ere hezkuntza-eredu horri erantzuna eman behar diote. Kasu honetan, hormak alde batera utzi eta espazioak irekiak dira, Haur Hezkuntzako umeek espazioa partekatu dezaten (Hik Hasi, 2015).

Espazio ireki horretan, txokoek protagonismo handia hartzen dute. Txoko ezberdinetan ekintzak burutzen dituzte eta ikasle bakoitzak aukeratzen du zein txokotan egon nahi duen denbora guztian, modu honetan, interesa pizten dion gunean arituko da, hala nola, berben txokoan, margoketa-txokoan, jolas sinbolikorako gunean, eraikuntza-txokoan, esperimintatzekoan etab.(Hik Hasi, 2015). Bestalde, espazioetan egiturek rol garrantzitsua hartzen dute. Hauek erdigunean kokaturik daude umeen adin eta gaitasunen arabera egokituta. Espazioan zehar dauden egiturei esker, psikomotrizitate gela desagertzen da, egiturek laguntzen dutelako berez psikomotrizitatea lantzen.

Espazioaren diseinu honen bidez, konfiantzaren pedagogiak umeak esplorazioa sustatzea nahi du, bere ingurunearekiko konfiantza garatzeko eta modu horretan, mundu kognitibora ere zabaltzeko.

## 2. Helburuak

Haur Hezkuntzako lehen urteetan espazioaren eta materialen antolakuntzak umeen ikaskuntza prozesuan duen garrantziaz eta honen kudeaketa egokiak umeen garapenean duen eraginaz oharturik, hurrengo helburuak proposatu dira lanean:

Helburu orokorra, Haur Hezkuntzako bi urteko gelen espazioaren antolakuntza eta egituraketa aztertzea eta ikertzea da helburu espezifiko gisa eta horretarako, hiru helburu definitu dira:

- Bi urteko gelen egitura espaziala behatzea eta banaketa horietan sortzen diren eremuak aztertzea.
- Espazio ezberdinetan eskaintzen diren material motak eta hauen ezaugarriak ikertzea.

- Espazioen kudeaketan hezitzaileak duen rola eta jarduera patroia nagusiak behatzea.

### **3. Metodologia**

Proposatu diren helburuei erantzuna emateko, Behaketa Metodologia (Anguera, 1988) erabiltzea erabaki da. Metodologia honen ezaugarriak, testuinguru naturaletan burutzeko aukera eta jokabide behagarriak aztertzea, ikerketa objektura egokien moldatzen direnak izan dira.

Ikerketa aurrera eramateko proposatu den diseinu metodologikoa puntuala izan da, izan ere, eskola gehienetan saio bakar bat behatu eta aztertu delako; idiografikoa, behaketa gehienetan hezitzaile bat baino gehiago behatu delako; eta dimentsio anitzekoa, hain zuzen ere, behaketa egiterakoan, dimentsio bat baino gehiago (espazioa, materiala eta hezitzailea) aztertu direlako.

Bestalde, datu-jasoketa behaketa zuzen ez parte-hartzailean oinarritu da, hau da, lau zentro ezberdinen espazioen, materialen eta hezitzaileen behaketa eginez, baina bertako jardueretan parte hartu barik.

### **4. Lanaren Garapena**

#### **4.1. Lagina**

Burututako ikerketa lana, lau eskola ezberdinetako bi urteko geletan egin da: Nuestra Señora del Carmen ikastetxea (Indautxu), Betiko Ikastola (Getxo), Mimetiz eskola (Zalla) eta Mendia eskola (Balmaseda). Zentro hauek aukeratzeko arrazoi ezberdinak egon dira, alde batetik, ikerketa lanari aberastasuna eta ikuspegi ezberdinak eskaintzeko helburuarekin izaera aldetik ezberdinak diren eskolak aukeratu dira: bi eskola publiko (Zalla eta Balmasedako eskolak), eta beste bi itunpekoak, hala nola El Carmen (elizbarrutiko eskola) eta Betiko Ikastola (Ikastolen elkarte). Beste aldetik, beste arrazoi bat komenientzia izan da, izan ere, Practicum IIIa Nuestra Señora del Carmen Ikastetxean burutzeagatik eta Zalla zein Balmasedako eskolen kasuan ikertzailearen gertutasunagatik egin dira. Azkenik, Betiko Ikastolaren kasuan, duela hiru urte martxan jarritako konfiantzaren pedagogiak egindako Haur Hezkuntzako espazioen antolaketa berria ikertzea eta bestelako zentroekin alderatzeko aukeragatik hautatu izan da.

Bestalde, ikerketan buruturiko lau eskoletan guztira 7 hezitzailearen jokabideak behatu dira; El Carmen Ikastetxean hezitzaile bakarra eta berriz, Balmasedako eskolan, Zallako eskolan eta Betiko Ikastolan 2 hezitzaileen jarduera ikertu da.

#### **4.2. Datuen bilketarako tresna**

Hiru behaketa tresna ezberdin sortu dira ikerketa osatzen duen dimentsio bakoitza aztertzeko.

Espazioaren antolakuntzaren behaketa taula osatzeko (Ikusi 1. eranskina) nagusiki Iglesiasen (2008) “Observación y evaluación del ambiente en el aprendizaje en Educación Infantil” ikerketa oinarritzat hartu da. Hain zuzen ere, autore honek aipatzen dituen espazioen antolaketaren hiru dimentsioak kontuan hartu izan dira: Dimentsio fisikoa, gelako egiturari, mugaketari eta dinamismoari erreferentzia egiten diona; dimentsio funtzionala, gelako balio-aniztasuna eta jarduera ezberdinak kontutan hartuz; eta azkenik dimentsio soziala, kasu honetan, umeen arteko taldekatzeak eta sarbide motak behatzen duena.

Bigarren behaketa tresna (Ikusi 2. eranskina) gela ezberdinetan eskaintzen diren material motak eta hauen ezaugarriak aztertzeko sortu da. Kasu honetan, marko teorikoan aurkezten diren materialen ezaugarriak oinarritzat hartu dira, hortik abiatuz berezko behaketa taula sortzeko. Tresna honekin, gelan eta batez ere txoko bakoitzean dauden material kopurua, ezaugarriak, erabilera eta antolaketa behatzea izan da helburua eta baita material horien jatorria, osaera eta nolako jarduerak burutu daitezkeen ikertzea ere.

Azkeneko behaketa tresna hezitzaileen jokabidea aztertzeko sortu da (Ikusi 3. eranskina). Kasu honetan ere, behaketa taula Iglesiasen (2008) “Observación y evaluación del ambiente en el aprendizaje en Educación Infantil” ikerketa oinarritzat hartu da, zehazki, autore honek zerrendatzen dituen esku-hartze ezberdinak jasoz.

#### **4.3. Behaketa prozesua**

Behaketa ezberdinak aurrera eramateko, lehenik eta behin, lau eskolak aukeratu dira, ostean, eskolekin harremanetan jarri eta behaketa eguna zehaztu da. Behin eskola bakoitzarekin behaketa eguna adostuta, bertara joan eta zuzeneko behaketak egin dira hiru dimentsioei errepatuz.

Behaketak goizeko lehenengo orduan, zehazki, goizeko 9.00etatik goizeko 10.00etara egitea aukeratu izan da, une horretan umeak jarduera autonomoan burutzen ari direlako. Gelako une hori behatzearen arrazoiak, alde batetik jolas autonomoan espazioek eta materialek umearen garapenean duten garrantziagatik eta beste aldetik, irakasleak haurren jarduera autonomo horretan nolako jokabidea eta portaera izaten duen ikertzeagatik posiblea izango delako, hala nola, zer nolako interbentzio mota aurrera eramaten duen.

## 5. Emaitzak

Egindako behaketetan jasotako informazioa aztertu ostean, emaitza ezberdinak eskuratu dira. Emaitza hauek antolatze aldera, eskolaz eskola aztertuko dira: zer nolako espazio antolaketa topatu den, zein motatako materialak eskaintzen diren eta eskola bakoitzeko hezitzaileek zein esku hartze mota burutzen duten espazio horiek kudeatzerako orduan.

### *Indautxuko El Carmen Ikastetxea*

Ikastetxe honek bi urteko bi gela ezberdin ditu eskolako lehenengo solairuan kokaturik. Bi gelak ez daude elkarren artean komunikaturik, hain zuzen ere, haien artean kristalezko horma batek mugatzen baititu. Kontuan izanda gela bakoitzean 20 ume inguru daudela, tamainaren aldetik, ez da oso zabala eta ondorioz, gela ondo antolaturik egotea eskatzen du.



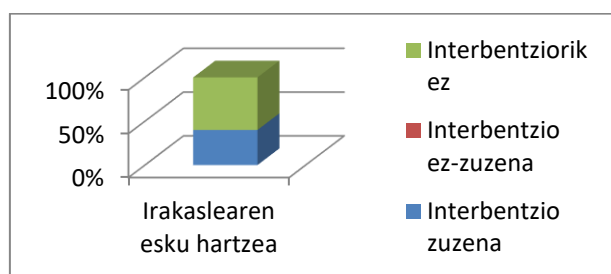
1. Irudia. El Carmen Ikastetxeko 2 urteko gela

Gela eremu bakarrean antolatuta dago (1.zenbakia) eta honen barruan azpi eremuak eskaintzen dira: harrera gunea, haur bakoitzak bere berokia eta zapatilak uzteko; plastikozko sukaldetxea; haurren taminara egokitutako liburu apalategia eta errutinazko gunea, kristalezko ispilu, arbela, umeen argazki, izenak eta garai horretan lantzen ari diren argazki edo irudi ezberdinekin. Hala eta guztiz ere ez da mugaketa fisikorik aurkitzen gune ezberdinen artean eta jolas autonomorako gelako erdigunea besterik ez da

erabiltzen. Gune horretan gelako 20 umeak elkartzen dira eta eguneraren arabera, irakasleak material kutxa berezi bat eskaintzen die gune zehatz horretan jolasteko.

Eremu honetan eskaintzen diren materialei dagokionez, hauek kutxa ezberdinetan sailkaturik daude funtzio eta erabilera ezberdinen arabera: heuristikoak, sinbolikoak, manipulatioak edota esperimentaziozkoak. Kutxa horien eskuragarritasuna irakasleak baino ez du, bera da hurrek zer nolako kutxa (eta materiala) erabili dezaketen aukeratzeko bakarra. Erabilerari dagokionez, irakasleak eskaintzen dituen material horietatik gehienak manipulatioak eta orokorrean plastikozko materialak dira. Honez gain, materialen jatorria nagusiki eskolan parte hartzen duten familiek ekarritakoa da, hau da, birziklatua da. Horien artean, benetako objektuak ere daude, mugikorak eta ordenagailuak kasu, eta haietako asko egoera desegokian daude umeentzat arriskutsuak izan daitezkeelarik. Eskaintzen den materialen parterik gehiena jarduera sinbolikoari zuzendutakoak dira hortaz, hurrek batez ere jarduera sinbolikoak aurrera eramaten dituzte.

Jarduera autonomorako momentuan irakasle bakarra dago eta honek ez du umeen espazio berdina partekatzen, orokorrean bere espazioan egoten da bere zereginak antolatzen, esaterako bere kuadernoan gauzak apuntatzen.

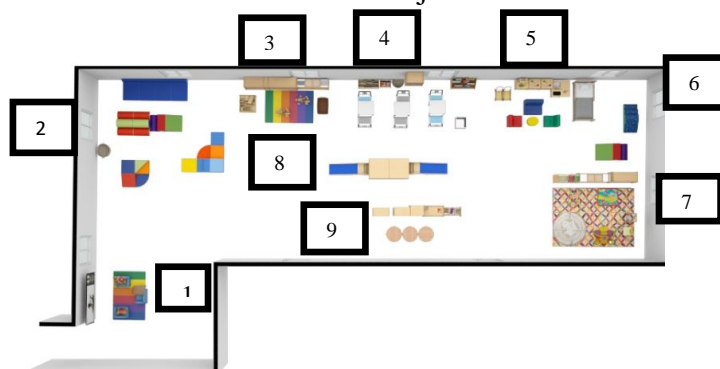


1.grafikoa. Irakaslearen esku hartzea

Eskuhartzei dagokiola 5 jokabide identifikatu dira. Hezitzaileak normalean ez du umeekin batera esku hartzen (3 jokabide) eta egiten duenean, era zuzenean (2 jokabide) egiten du. Eskuhartze zuzenak zaintza momentuei loturikoak dira: berokiak jantzi-erantzi, komunera zuzendu etab. Gainera, interbentzio zuzen horien gehiena ahozko aginduz lagunduak izaten dira. Aldiz, umeek haien jarduera autonomia garatzen duten bitartean, ez du haiekin elkarrizketarik mantentzen.

*Betiko Ikastola*

Ikastola honetan Haur Hezkuntzako 0-2 urte bitarteko ume guztiek espazio berbera konpartitzen dute eta talde handian aritzen dira egun osoan zehar. Gela honen dimentsio fisikoari dagokiola, ez da mugaketa fisikorik topatzen, baina espazio horretan gune ezberdinak antolatzen dira. Guneen arteko banaketa, eremu horietan eskaintzen den material motak zehazten du eta eremu hauek jarduera zehatz batzuetara bideratuta daude.



1. irudia. Betiko Ikastolako 1.zikloko gela

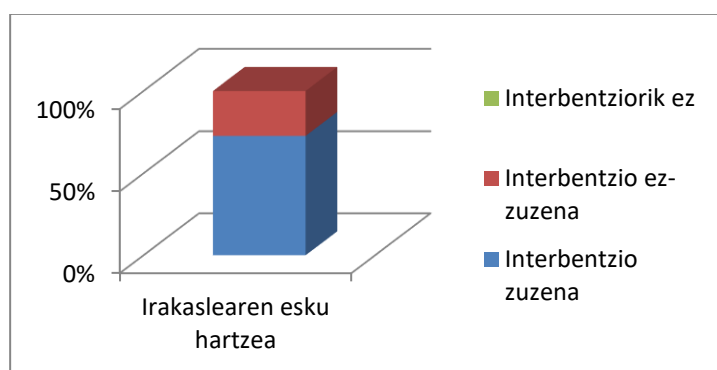
Guztira 8 eremu nagusi ezberdintzen dira gelan: lasaitasun gunea (1.zenbakia), psikomotrizitate gunea (2.zenbakia), eraikuntza gunea (3.zenbakia), liburutegia (4.zenbakia), sukalde txokoa (5.zenbakia), mugimendu txokoa (6. eta 8. zenbakia), 0-1 urte bitarteko umeentzako gunea (7.zenbakia) eta erabilera anitzeko gunea (9.zenbakia). Ikasgelan dinamismo handia dago, izan ere, ume bakoitzak nahi duen gunea aukeratu dezake bere ekintza garatzeko. Taldekatzeak antolatzerako orduan, ez dago arau zehatzik eta beraz, gune bakoitzean egon daitekeen ume kopurua ez da zehazten.

Materialei dagokiola, hauek jatorri ezberdinekoak dira, hala nola, naturalak (egurrezkoak eraikuntza blokeak), plastikozkoak (panpinak, sukaldeko jostailuak, baloiak, uztaileak, etab.) eta ehunezkoak (mozorroak). Guzti hauek haurrek nahi duten unean erabiltzeko eskuragarri dituzte, materialak haurren tamainara kokaturik eta gorderik baitaude. Honez gain, materialak kutxetan gordetzen dira eta kutxa bakoitzak materialaren argazki bat dauka. Material gehienak ikastolak erositakoak dira eta orokorrean itxura garbia eta berria dute. Gune bakoitzean eskaintzen diren material kopurua anitza da.

Espazio horietan guztira 6 irakasle daude eta bakoitza gelako gune nagusi batean kokaturik dago. Behaketan, 6 hezitzaileetatik 2 hezitzaileen jokabideari behatu zaie. Horietatik jaso diren 9 interbentzioetatik, 6 interbentzio zuzenak izan dira. Eskuhartze hauen jatorrian, kasu gehienetan (3 jokabide) umeen gatazka bat egon da eta honi



konponbidea eskaintzeko esku hartu du hezitzaileak. Gainontzekoak, umeekin batera jardueretan parte hartzeko (2 jokabide) izan da edota, beste kasu batzuetan, umeen eskakizunen arabera material berria eskaintzeko (Jokabide 1). Honez gain, espazioa umeen beharretara egokitzen dute eta materiala ordenatzen dute, interbentzio ez-zuzena erabiliz (3 jokabide).



2. grafikoa. Irakaslearen esku hartzeak

### Mendia eskola

Eskola honetan bi urteko hiru gela ezberdin daude. Jolas librerako unean, guztira 45 ume daude batez beste elkarrekin, baina gainerako momentuetan, hiru taldetan banatzen dira.

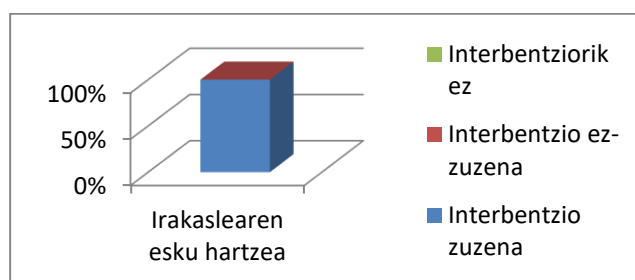


4. irudia. Mendia eskolako 2 urteko gela

Gelen dimentsio fisikoari dagokiola, mugaketa fisikoa hormen bidez antolatuta dago, baina hiru gelen artean lotura bat dago. Gela bakoitzean kokaturik dauden altzairuen ondorioz, gune ezberdinen sorrera ahalbidetzen da: lehenengo gela eraikuntza ekintzak (4.zenbakia), bigarren gela etxe txokoa eta jolas sinbolikoa (3.zenbakia) eta azkeneko gela, liburutegi (1.zenbakia), musika eta txoko artistikoa (2.zenbakia). Gelen artean dagoen dinamismoa dela eta haurrek aukeratu dezakete zein eremutan jolastu eta zirkulazio libreak aritzen dira. Orokorrean taldekatze nahiko orekatuak aurkitu dira hiru ikasgeletan banatutako eremu ezberdinetan.

Hiru geletan eskaintzen diren materialak haurrek eskuragarri dituzte, hauek haurren tamainara egokitutako altzairuetan zein kutxetan gorderik baitaude edozein unetan erabili ahal izateko. Gune zehatz batzuetan, egunaren arabera, eskaintako materiala aldatuz doa, hala nola, gune artistikoan, plastilina, margoak edota tenperak egon daitezkeelako eta esperimentazio gunean berriz, musika tresna ezberdinak, eskuz sorturiko eskulanak edota egunerokotasuneko material naturalak. Materialak eskolak berez erositakoak edota haurrek geletan sortuak dira eta hauek itxura onean eta era higieniko batean aurkezturik daude. Osaeraren aldetik, material anitzekoak dira, hala eta guztiz ere etxe txokoan plastikozko materialak nagusitzen diren heinean, eraikuntza txokoan, egurrezkoak nabarmentzen dira.

Irakaslearen rolari dagokiola, guztira 5 hezitzaile daude jolas librerako unean, horien artean 3 tutore eta 2 laguntzaile. Tutore bakoitza gela batean kokatzen da eta laguntzaileak berriz, egunaren eta umeen beharren arabera. Hezitzaile guztiek umeekin batera espazio berdina partekatzen dute eta lortutako emaitzen arabera eskuhartze zuzena da gehien erabiltzen duten eskuhartze mota.



3. grafikoa Irakaslearen esku hartzeak

Guztira, behatu diren 15 jokabideetatik, 14 eskuhartze zuzenekoak izan dira, eta orokorrean gatazka edota umeen beharrizan bati (4 jokabide) esku hartzeko izan da, baita umeekin jardura berdina partekatuz, haiekin elkarrizketak mantenduz, (9 jokabide) eta gatazka bati erantzuna emanez (jokabide 1). Interbentzio ez zuzenak (jokabide 1) gelako materiala antolatzearekin zerikusia izan du.

### *Mimetiz Eskola*

Azken eskola honek ere bi urteko hiru gela ezberdin ditu eta guztira 47 ume eta 6 hezitzaile daude. Jolas librerako unean, umeak elkartu eta hiru geletatik igaro daitezke nahi duten gunean egonez. Korridorea ere, momentu hauetan erabilgarri izaten dute.

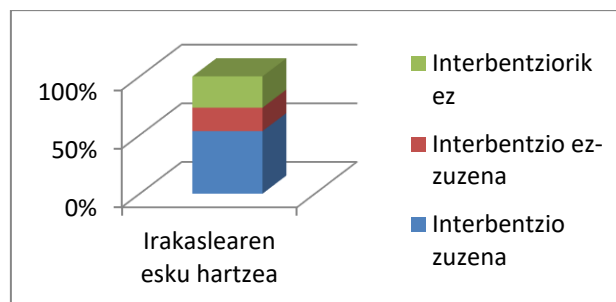


5.irudia. Zallako 2 urteko gelak

Dimentsio fisikoari erreparatuz, gelen artean ematen den mugaketa fisikoa hormen bidezkoa da. Altzairuen antolaketak aldiz, espazio irekiak eta zabalak eratzten ditu hurrek nahi duten gunetik igarotzeko. Gelen dinamismoari dagokionez, gune bakoitza jarduera espezifikoak aurrera eramateko prestaturik dago, esaterako, korridorean eta lehenengo gelan (1. eta 4.zenbakia) mugimendurako gunea eskaintzen da, etxe gunea (2. eta 5. zenbakia) bi geletan eskaintzen da eta berriz gune artistikoa (3. 6. eta 9. zenbakia) hiru geletan eskaintzen da. Honez gain, esperimentaziorako (7.zenbakia) eraikuntzarako (8.zenbakia) eta jolas sinbolikorako (10.zenbakia) guneak ere daude.

Eskaintzen diren material gehienak umeek edozein unetan eskuragarri izateko aurkezturik daude, hala nola, haurren tamainara egokiturik dauden altzairuetan gordeta, edota gelan lurrean zehar sakabanaturik. Gune batzuetan, bereziki gune artistikoan, irakasleak alde aurretik espazioa egokitzen eta irekitzen du konpetentzia horri lotutako material espezifikoak eskainiz. Materialen konposaketaren aldetik, forma, kolore, tamaina eta osaera ezberdinekoak dira, esaterako gune artistikoan, nahiz eta hiru geletan gune hori egon, lehenengo gelan (3.zenbakia) arbela eta errotulkiak eskaintzen dira, bigarren gelan (6. zenbakia) tenperak eta paper berezia eta azkeneko gelan (10. zenbakia), berriz, margoak eta tamaina handiko paper zuriak. Eraikuntza gunean, (8.zenbakia) material gehiena plastikozkoa da eta erabilera aldetik, zaharkituena. Bestelako bi geletan (7. eta 8. zenbakia) berriz, material naturalak, hala nola, egurrezko eraikuntza piezak eta kutxak, oihalezko mozorroak edota hareazko esperimentazio mahaia nabarmentzen dira.

Azkenik, behatu diren bi hezitzaileen artean bi jokabide patroiz nagusi antzematen dira. Alde batetik, lehenengo gelan egoten den irakasleak umeekin elkarriketak mantentzen ditu haiekin batera jardueretan parte hartzen duen bitartean, hau da, interbentzio zuzenerako joera du.



4. grafikoa. Irakaslearen esku hartzeak

Beste alde batetik, behaturiko 15 interbentzioetatik, bigarren gelako irakasleak gehien bat umeak behatzen ditu hauek euren jarduera autonomoa garatzen duten bitartean (3 jokabide). Hala ere zenbait egoeretan ez du gelako gatazka baten egoerari erantzuna ematen (4 jokabide). hauekin egindako interbentzio zuzenak (8 jokabide) gehienak arauak ahoz bergogoraztera (5 jokabide) eta zaintza uneetara (2 jokabide) bideratuak izaten dira.

### 5.1. Emaitzen Eztabaida

Datuen azterketa egin ostean, emaitzen eztabaida egin da eta eztabaida behaketan ikertutako hiru dimentsiotan antolatu da.

#### *Espazioa antolatzeko egitura*

Behatutako lau eskoletatik, espazio antolatzeko hiru egitura nagusi identifikatu dira. Gune bakarreko ikasgela, eremu anitzeko baina hormarik gabeko ikasgela, eta hornez mugaturiko eremu anitzeko ikasgela.

Basterrechea, Salvador eta Arnaizek (2011), Iglesiasek (2008), LLedok eta Canok (2002) eta Perez eta Laordenek (2002) proposatutakoaren arabera, eremu anitzeko espazioetan gune ezberdinak antolatzen dira hauek umeen ikaskuntza prozesuaren beharretara eta ezaugarriei erantzuna emateko. Hori dela eta, espazioaren mugaketa fisiko egokiari esker espazioak umeen behar ezberdinei erantzuten dio, ikaskuntza ezberdinak garatzeko egokiturik baitaude.

Dinamismoa dela eta, eskolen gehiengoan umeak askatasun osoz nahi duen gunera joan daiteke, hau da, zirkulazio librea oinarritzen dira (Auzmendi eta Oiarbide, 2003). Zirkulazio libre horretan, umeari aukera ematen zaio era autonomo batean nahi duen gunera joateko eta beraz, berak nahi duen ikaskuntza indibiduala garatzeko. Aldi berean, interakzio gunea ere bada bertan komunikazio egoerak ematen dira, modu horretan

umeari ikuspegi globala eta anitza eskainiz (Basterrechea, Salvador eta Arnaiz, 2011; Iglesias, 2008; Lledo eta Cano, 2002; Pérez eta Laorden, 2002).

### *Materialen eskaintza*

Orokorrean, ikerkutako eskolen gehiengoak Basterrecheak, Salvadorrek eta Arnaizek (2011), Martínek (2007), eta Parcerisak (1996) aipaturiko materialen funtzioekin bat egiten dute. Alde batetik, materialek ikaskuntzaren arlo ezberdinak garatzea dute helburu eta hori lortzeko, eskaini diren materialak irekiak eta malguak dira. Hau da haurraren ekintza eta testuinguru ezberdinetarako prestaturik daude. Aldi berean, espazio bakoitzean jarduera espezifikoa burutzen denez, jarduera horri erantzuteko material berezia dago, hala nola, etxe txokoan material sinbolikoa, eraikuntza eta liburu txokoan material manipulatioa eta txoko artistikoan, berriz, adierazpen artistikorako eta sormenerako materiala.

Material guzti horiek ikaskuntzarako aukerak eskaintzen dituzte esploratzeko, usaintzeko edota manipulatzeko, hau baita ikaskuntza prozesuak duen ezaugarrietako bat. Plastikozko ohiko materialez gain, hiru eskolek material naturalak eskaintzen dituzte jarduera ezberdinerako, bai eta eraikuntza jarduerarako, artistikorako zein jarduera sinbolikorako (Basterrechea, Salvador eta Arnaiz, 2011; Martín, 2007; Parcerisak, 1996). Honekin batera eta aurreko autoreekin ere bat eginez, lau eskoletatik hirutan aurkezturiko materiala haurren parean kokaturik dago. Material hauek haurrentzat eskuragarri egonik, aukera eskaintzen du umeak nahi duen materialarekin jardutea eta jarduera horrekin nahi duen denbora eskaintzea. Aldiz, eskoletako batean, gelako material gehiena ez dago umeentzako eskuragarri, irakaslea baita materiala kudeatu eta antolatzen duen bakarra. Irakaslearen erabakiak, umearen jarduera eta ikaskuntza mota baldintzatzen du eta beraz umearen autonomiari ez dio gehiegirik laguntzen.

### *Irakaslearen kudeaketa rola*

Irakasleak gelako espazioen eta espazio horietan aurrera eramaten diren ekintzetan, Herranek (2014b) aipatzen dituen interbentzio moten artean, bi interbentzio mota nagusitu dira: interbentzio zuzena eta interbentzio ez-zuzena. Alde batetik, interbentzio zuzenak, haurren zaintzaren inguruko ekintzen aurrean eman dira, izan ere, adin horretako umeek hezitzailearen esku hartze zuzena beharrezkoa dute ekintza hauetan. . Kasu horretan, irakasleek umeekin espazio berdina partekatzen dute eta umeen beharrezane

erantzuna ematen diote. Honekin batera, burutzen duten bestelako jarduera nagusia, umeeekin ekintza berdina egitea da elkarrizketa zuzenak mantenduz. Honek nolabait, umeari bere ekintza autonomoari lagundu beharrean, ekintzetan zentratzeko behar duen aukera oztopatzen dio.

Bestalde, interbentzio ez-zuzena, batez ere bi eskoletan, puntuala izan da. Umearen jarduera autonomoan hezitzaileak, gelako materialak prestatzen, espazioa antolatzen edota umeak behatzen ditu. Jokabide honek Falken (2003) autonomiaren ideiarekin bat egiten du, hain zuzen ere, umearen ikaskuntzaren arlo psikomotorrerako, afektiborako eta kognitiborako ezinbestekoa da esperientzia autonomoak izatea irakaslearen inolako interbentzio zuzenik gabe, beti ere umearen eskakizunei eta beharrei erantzuna emateko prest dagoelarik hezitzailea..

## **6. Ondorioak**

Lan honen helburu nagusia Haur Hezkuntzako bi urteko gela ezberdinetan espazioaren antolakuntza eta egituraketa jarduera autonomoko momentuetan ikertzea izan da. Jasotako informazioa interpretatu eta aztertu ondoren, espazia haur bakoitzaren garapenerako eta bere ikaskuntza arlo bakoitza garatzeko ezinbestekoa dela ondorioztatzen da, beti ere hauek era egokian antolatzen eta kudeatzen badira. Ikerketan behaturiko datuen bidez, espazioak orokorrean anitzak eta zirkulazio librean oinarritzen direla ondoriozta daiteke. Antolaketa horrek, haur bakoitzak nahiago duen espaziora joatea eta nahi duen denboraz egotea ahalbidetzen du. Honen bidez, espazioek moldagarriak eta malguak izatea eskatzen dute, haurrak ikaskuntza prozesu aktibo, dinamiko eta parte hartzaile batean garatzeko.

Espazioa ikuspuntu horretatik begira, gune ludikoa izateaz gain, ikaskuntzarako ezinbesteko elementua bihurtzen dela ikus daiteke. Nahiz eta haurra jarduera autonomoan egon, espazioek eskaintzen duten baliabide eta gune ezberdinei esker, umearen gaitasun guztiak garatzea laguntzen dute bai eta aldi berean umearen autonomia eta motibazioa areagotzen dute. Hala ere, espazio hori haurarentzat benetan aberasgarria izateko, bestelako faktoreek funtsezko papera hartzen dute, hala nola, espazio horietan eskaintzen diren materialak eta honen aurrean irakasleak duen jokabidea.

Materialei dagokionez, irakasleak ikasgelan dituen materialak aztertzea eta honen inguruan hausnartzea ezinbestekoa dela ondorioztatzen da izan ere, honek umeei burutu

ditzaketen jarduerak ere islatzen baitituzte. Izaera ezberdineko lau eskolen materiala behatu ondoren, orokorrean materialek haurrari esploratzeko, manipulatzeko, ikertzeko eta eraikitzeo aukerak eskaintzen dizkiete.

Bestalde, irakasleak duen rola gelako espazio horien aurrean ezinbestekoa izango da, horren arabera, espazioa era batean edo bestean kudeatuko delako. Nahiz eta gela batean espazio-antolaketa aldatu, horrek ez du esan nahi ikaslearen irakaskuntza-ikaskuntza prozesua hobetu denik, aldiz, egungo hezkuntza eredu konstruktibistak defendatzen duen moduan, irakasleak duen rolaren inguruan ere hausnartzea beharrezkoa da, hala nola, haurrak dituen beharizanen inguruan, bere adin eta gaitasunerako dituen ezaugarri eta interesak, motibazioak etab. Honez gain, esku-hartze mota ezberdinak ezagutzea eta hauek era egokian erabiltzen jakitea ezinbestekoa da, hala nola, bi urteko umeen zaintza eta beharizanen aurrean esku-hartze zuzena kudeatzea ezinbestekoa dela, baina aldiz haurrek era autonomoan jardutea ere garrantzitsua da, nahi duten ikaskuntza indibiduala garatu ahal izateko.

Laburbilduz, gelako espazioa eta honi inguratzen dion elementu guztiak (materiala eta hezitzaileak) haurren bizitzarako eta komunikaziorako ezinbestekoak eta kontuan hartu beharrekoak dira. Esan daiteke beraz, Haur Hezkuntzako bi urteko gela irakaskuntza akademiko gune soil izatetik, ikaskuntza autonomorako, elkarbizitzarako, esperientzia afektiborako eta sormenerako gunea ere badirela.

## **7. Ikerketaren mugak eta etorkizunerako ikerketa proposamenak hobekuntza proposamenak**

Ikerketa Bizkaiko lau eskola ezberdinetan egin ahal izan da, lagin txikia eta ondorio zehatzak ateratzeko. Hala eta guztiz ere, denbora faltagatik, ikerketa honek izandako mugarik nagusiena denboralizazioa izan da, eskola bakoitzeko saio bakarra ikertu ahal izan delako eta honez gain, giza baliabideei dagokiola, irakaslearen rola espazio horien aurrean bakarrik behatu egin delako.

Ikerketaren mugak ikusita, hurrengorako, interesgarria izango litzateke aztertzea umeen jokabidea espazio horietan, hala nola, zer nolako jarduera ezberdinak aurrera eramaten dituzten, banaka edo beste umeekin jolasten duten eta bide batez, zein materialarekin jolasten duten gehien. Horretarako, aukera izatekotan, ikerketa izaera ezberdineko eskola

gehiagotara zabaltzea aukera ona izango liteke, bai eta eskola eskola bakoitzeko behaketa bat baino gehiago egitea, eskolen antolaketa eta egituraren arteko aldea ikertzeko, bakoitzaren onurak eta ahultasunak nabarmenduz.



## 8. Erreferentzia Bibliografikoak

- Alvarez, D. eta Rodriguez J. (Abril de 016). Buenas prácticas en Educación Infantil y materiales Didácticos. Tres estudios de caso. En R. Romero y J. Cabero I, *Entrelazando investigación y práctica para una educación del siglo XXI*. Simposio llevado a cabo en Congreso Internacional de Innovación y Tecnología Educativo de Educación Infantil CITEI, Sevilla.
- Anguera, M.T. (1988). *Observación en la escuela*. Bartzelona: Graó.
- Arnaiz, V., Basterrechea, I. eta Salvador, S. (2011). *Guía para proyectar y construir escuelas infantiles*. Madril: FEMP.
- Auzmendi, J.M eta Oiarbide, J. (2003). *Antzuolako herri ikastetxearen proiektua.*: Donostia: Xangorin.
- Brazelton, T.B. eta Greespan, S.I. (2005). *Las necesidades básicas de la infancia*. Bartzelona: Grao.
- Dorado, M.J. (2015). *La escolarización “temprana” a examen: diferentes dimensiones de su extensión en España*. Sevilla: Universidad Pablo de Olavide.
- Eusko Jaurlaritzak. Hezkuntza, Hizkuntza eta Politika Saila (2014). *Heziberri 2020. Hezkuntza Eredua pedagogikoaren markoa*. Vitoria-Gasteiz. 2018ko urtarrilaren 15ean berreskuratua: [http://www.euskadi.eus/contenidos/informacion/heziberri\\_2020/eu\\_heziberr/adjuntos/Heziberri\\_2020\\_e.pdf](http://www.euskadi.eus/contenidos/informacion/heziberri_2020/eu_heziberr/adjuntos/Heziberri_2020_e.pdf).
- Falk, J. (2003). Los fundamentos de una verdadera autonomía en el niño pequeño. En E. Herrán (ed.), *Claves de la Educación Pikler-Lóczy: Compilación de 20 artículos escritos por sus creadoras* (89-114 or.). Budapest: Asociación Pikler-Lóczy de Hungría.
- Herran, E. (2014a). Actitudes docentes y autonomía en Educación Infantil 0-2: Un estudio exploratorio en la Comunidad Autónoma del País Vasco (CAPV). *Revista Educación*, 365, 150-171.
- Herran, E. (2014b). Pikler-Lóczy eredua: zaintzea denean hezkuntzaren abiapuntua. *Tantak*, 26, 77-82 orr.
- Hik Hasi (2015). Konfiantzaren pedagogia: Norberarekin, besteekin eta inguruarekin harremanetan. *Hik Hasi*, 203, 10-17.
- Iglesias, M.L. (2008). Observación y evaluación del ambiente de aprendizaje en educación infantil: Dimensiones y variables a considerar. *Revista Iberoamericana*, 47, 49-70. 2018ko martxoaren 19an berreskuratua: <https://rieoei.org/historico/documentos/rie47a03.htm>.
- Laorden, C. eta Perez, C. (2002). El espacio como elemento facilitador del aprendizaje. Una experiencia en la formación inicial del profesorado. *Pulso*, 35, 133, 146. 2017ko abenduaren 10ean berreskuratua: <http://revistapulso.cardenalcisneros.es/documentos/articulos/19.pdf>

- Lledó, A. eta Cano, M.I. (1994). Cambiar el entorno. *Cuadernos de pedagogía*, 226, 2-4.
- Martin, E. (2008). Organización de los espacios en educación infantil. *Innovación y experiencias educativas*, 10, 1-10. 2017ko abenduaren 12an berreskuratua: [https://archivos.csif.es/archivos/andalucia/ensenanza/revistas/csicsif/revista/pdf/Numero\\_10/ELI\\_MARTIN\\_1.pdf](https://archivos.csif.es/archivos/andalucia/ensenanza/revistas/csicsif/revista/pdf/Numero_10/ELI_MARTIN_1.pdf).
- Martín, L. (2007). Mirando dentro de la escuela: la organización del espacio y los materiales. En M. Antón (koord.) *Planificar la etapa 0-6: compromiso de sus agentes y práctica cotidiana* (185-209 or.). Barcelona: Grao.
- Moreno, L. (2013). La manipulación de los materiales como recurso didáctico en educación infantil. *Estudios sobre el Mensaje Periodístico*, 19, 329-337.
- Pikler, E. (1979). La competencia del bebé. En E. Herrán (ed.), *Claves de la Educación Pikler-Lóczy: Compilación de 20 artículos escritos por sus creadoras* (57-71 or.). Budapest: Asociación Pikler-Lóczy de Hungría.
- Wallon, H. (1984). *La evolución psicológica del niño*. Barcelona: Crítica.