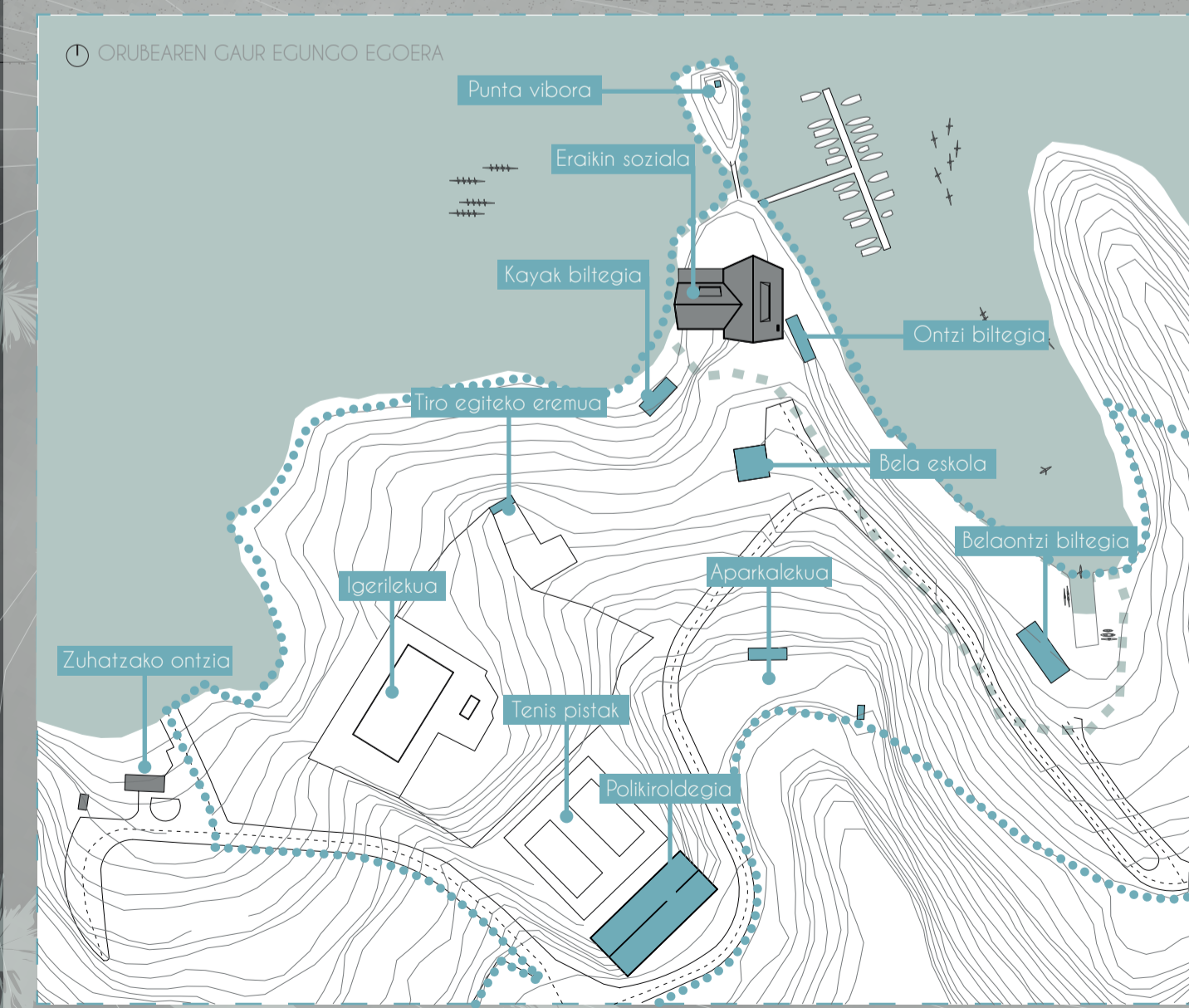


- Aldayeta Klub Nautikoaren arubera
- Eraikitako diren eraikinak
- Mantendutako diren eraikinak
- Aktuzko eremua



**Ontzizalekua:**  
 Eraikin sozialarekin batera gehien erabiltzen den gunea. Bazkideen belaontziak bertan egozten dira.



**Ontzi biltegia:**  
 Hainbat ontzi daude partzelan zehar banatuta. Eraikin nagusiaren ez dagoela nautikoki ontziak gordetzeko eta beraz puntu desberdinetan eraikin hauek agertzen dira.



**Bela eskola:**  
 Eraikin txiki bat da erabileraren antzeko gela bakarrekin. Bela eskolaren beharretarako erabiltzen da, bai klase teorikoak emateko, bai elkarlanean bezala.



**Punta Vibora:**  
 Muro bat da urtegiako punturik sakonenean inguratuta. Estropadak kuesteko eta kronometrazioa erabiltzen da.

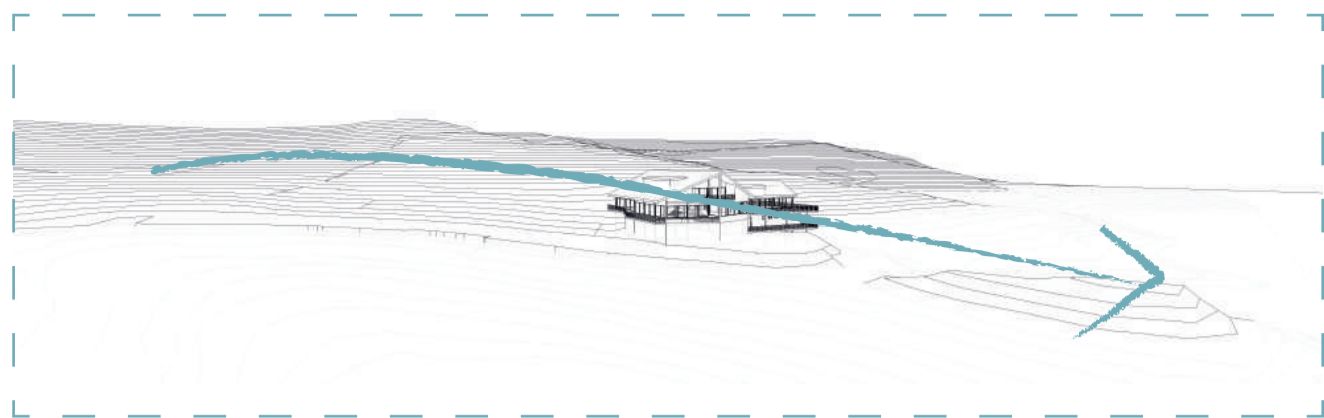


**Eraikin soziala:**  
 Gaur egun martxoan lagatzen duen eraikin bakarra. Bertan bazkideak, elkarri egitea eta kanpotan jolasteko gaitzak egitea da. Eraikinak taberna zabala ere ez dago publikoari irekia.

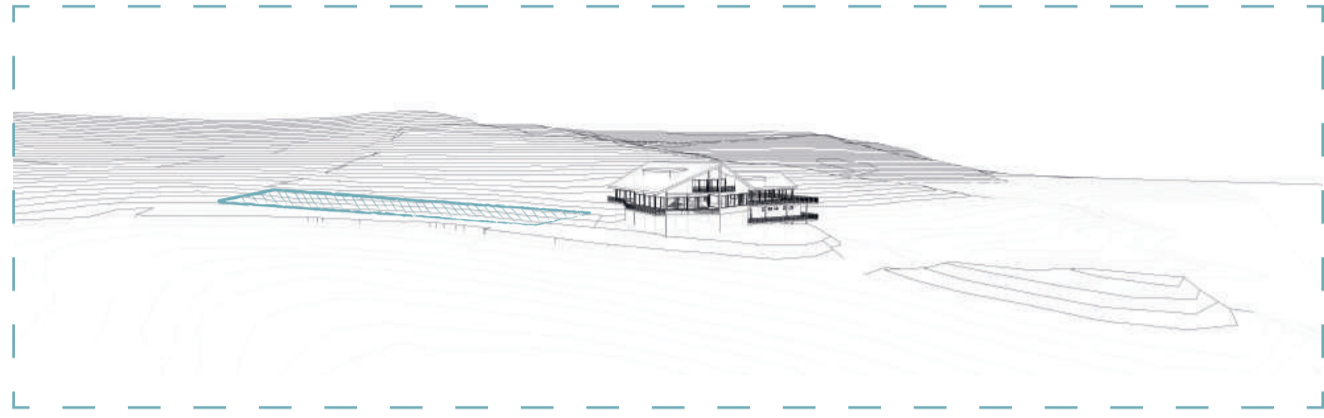


**Polkiroldegia:**  
 Bertan biziaren utzitako eraikin bat da, bazkide faltagatik, baina interes faltagatik ere. Urteetan zehar, ez izanaren ondorioz erantzeko zorian dago.

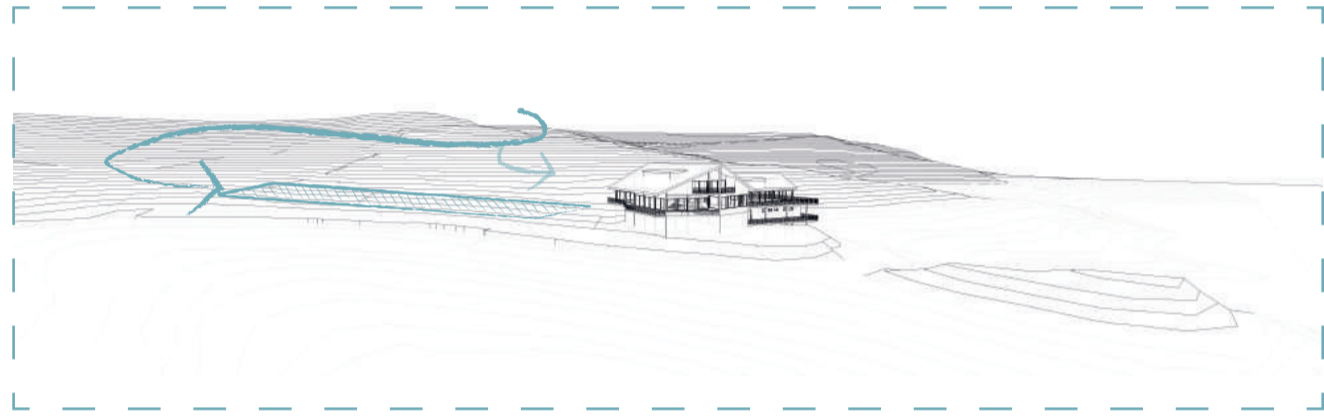




**Ardatz nagusi bat:**  
 Proiektu osoa ardatz nagusi baten inguruan antolatzen da. Ardatz hori gaur egun bertan kokatzen den erakin soziala inguruko naturarekin lotzeko asmoarekin sortu da, proiektu lineal bat sortuz. Ardatz horretan kokatuko dira proiektuko erabilera gehienak.

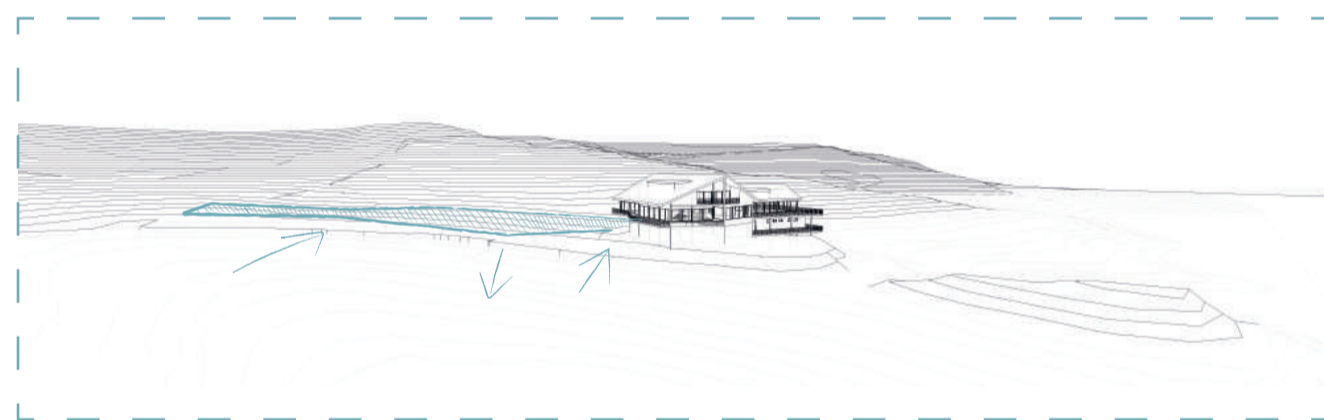


**Eraikin nagusiaren kokapena:**  
 Proiektuak erakin nagusi bat izango du, goian azalduko ardatzean kokatzen dena. Horretaz gain, erakin sozialaren albotan kokatuko da luzetara, urtegiaren ertzean fatxada nagusiak aurpegi emanetz. Eraikinak fatxada bakarra izango du, beste guztiak lurrazan azpian geldituko dira.



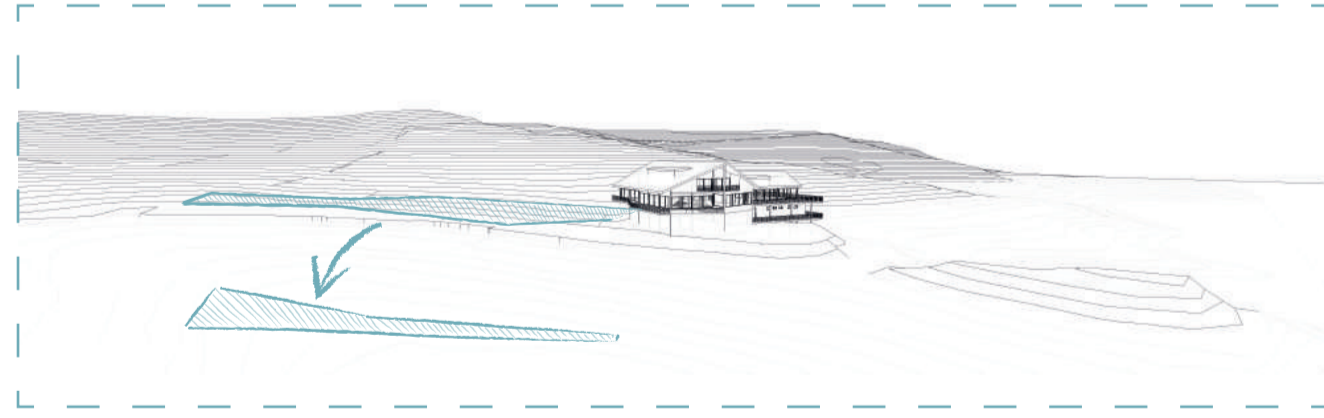
**Eraikineri hurbilketa:**  
 Gaur egun erakinaren hurbilketa goiko aldean egiten da. Proiektuan hain aldatu egiten da hurbiltzen den errepidea beharria izateko, hurrengo erakin berria azken momentura arte ez da ikusiko eta partzelan sortzen zarenetik ibilbide bat proposatzen da.

libilbide hori ikuspegi panoramikoekin hasten da partzelaren goiko aldean, aldatu egiten da hurbiltzen den errepidea beharria izateko, hurrengo erakin berria azken momentura arte ez da ikusiko eta partzelan sortzen zarenetik ibilbide bat proposatzen da.



**Natura arkitektura bihurtu:**  
 Eraikinaren bolumentan luzetarako kubo bat iran beharrez, sartu irten batzuk sortzen dira. Sartu irten hauek inguruko topografiara moldatuz sortu egin dira. Era batean esan genezake erakinak natura arkitektura bihurtzen duela. Eraikin berriak natura eta

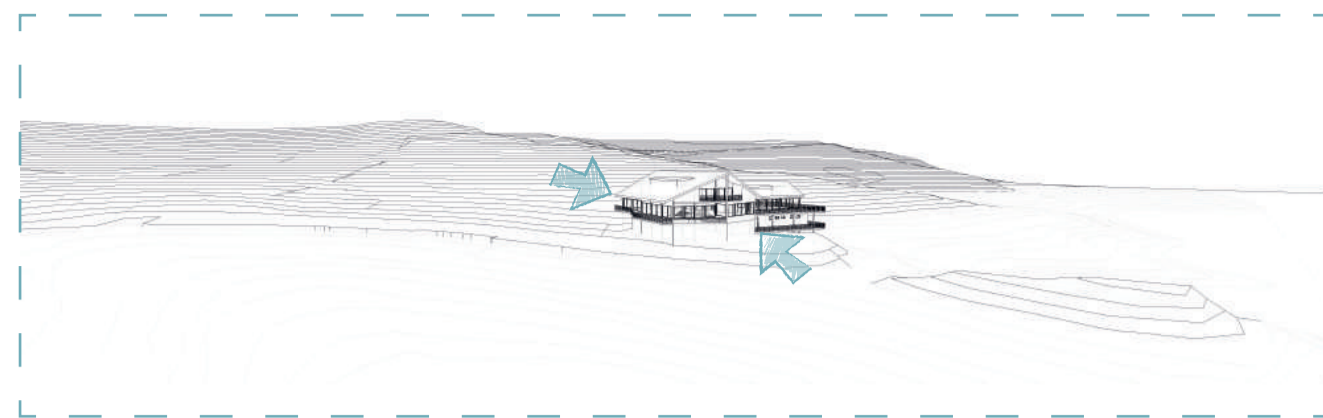
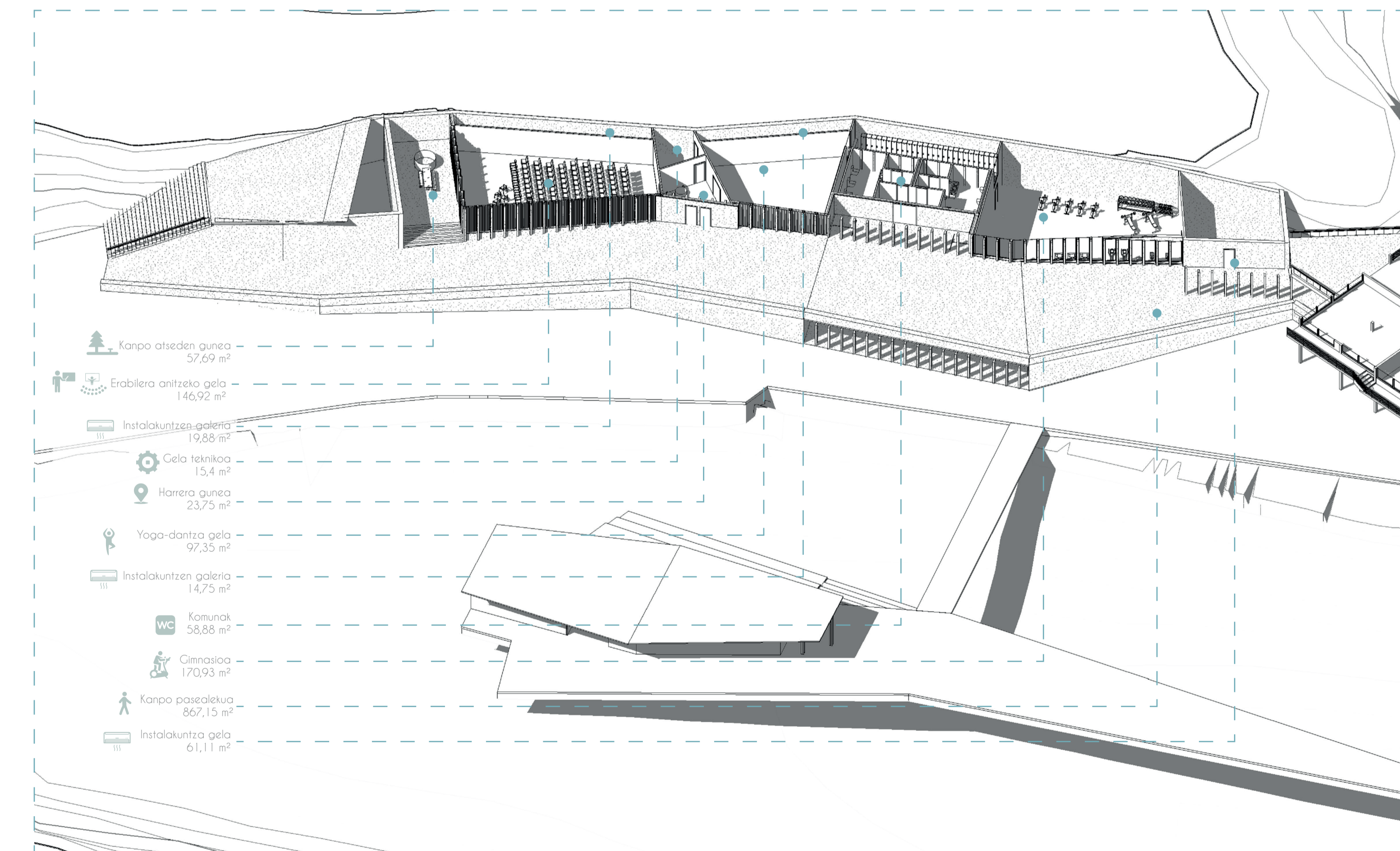
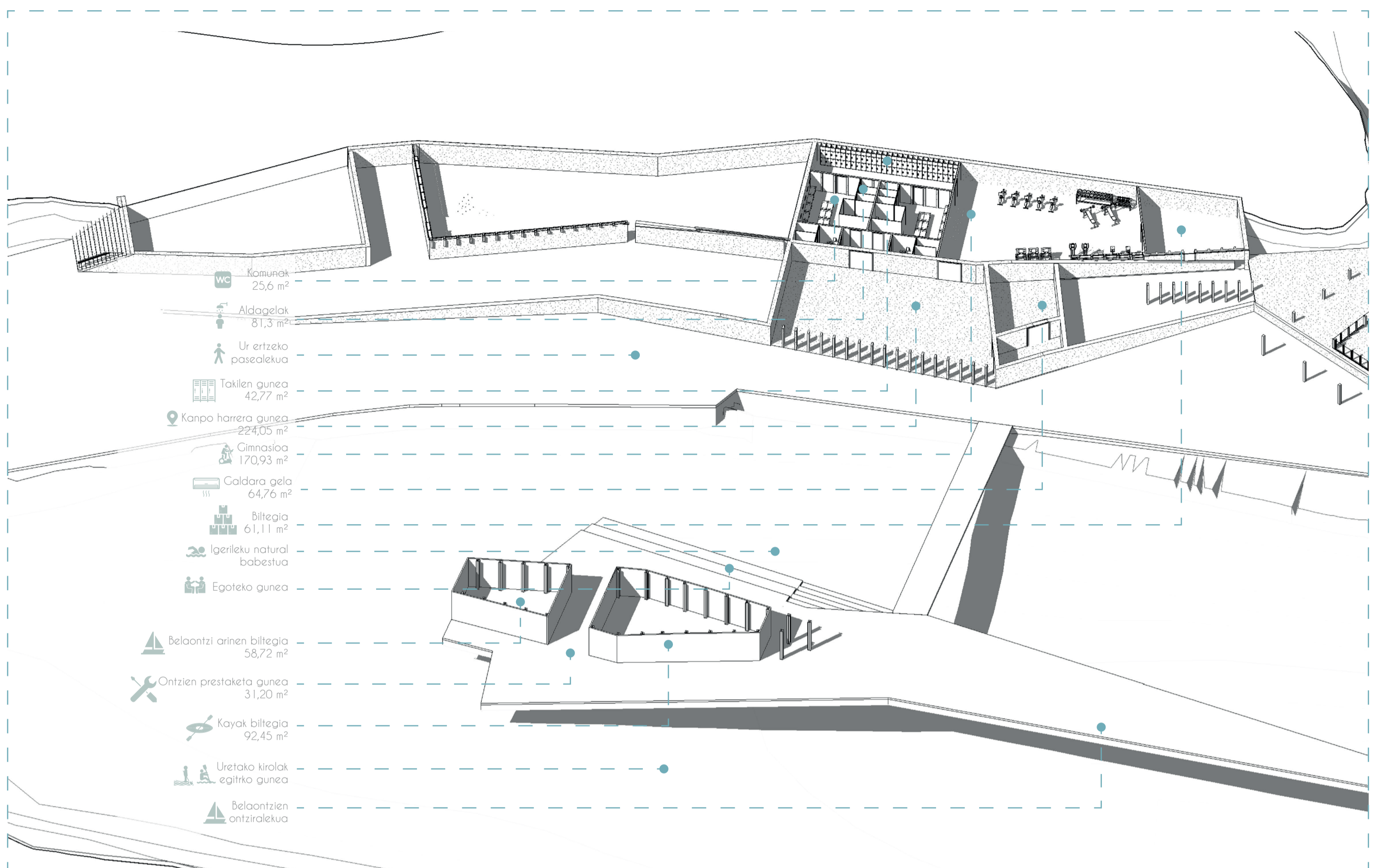
erakin sozialaren arteko lotura moduan funtzionatzen du. Trantsizio bat sortzen du, ikutu gabeko naturatik eraikineraino. Eraikinak inguruko sestrer formak hartzen duen arkitektura dela esan genezake.



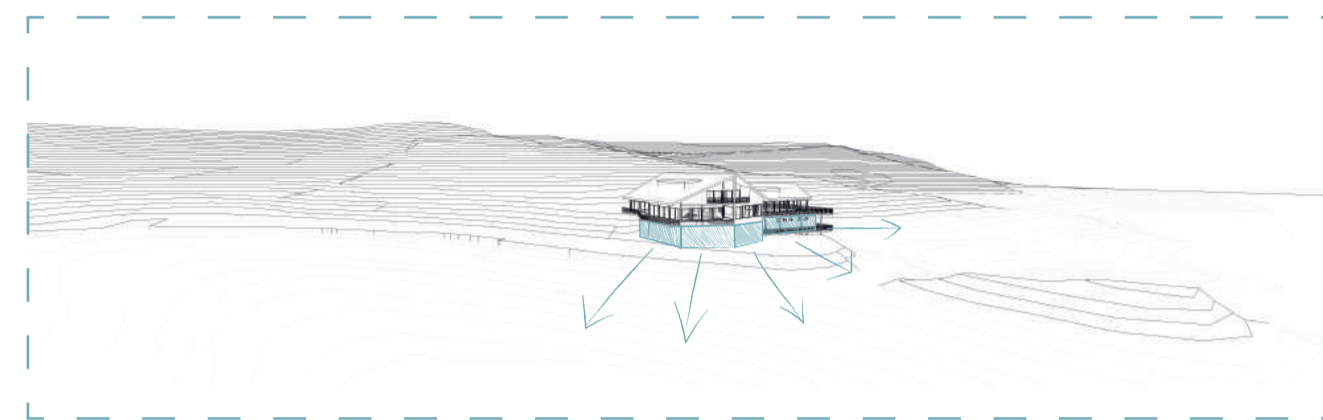
**Ura erabilera:**  
 Proiektuak uraren lotura daukan programa daukenez, erabaki egin da erabilera batzuk urtara eramatea. Gaur egun antziritze bat dago, bazkideen belaontziak dauzkanak. Hori eraldatzea da ideia eta erakin arin bat sortzea haren gainean,

belaontziak gain, ontzi arinak eta kayakak gordetzeko guneak edukitzeko eta aldi berean babestutako igerileku natural bat sortu egiten da.

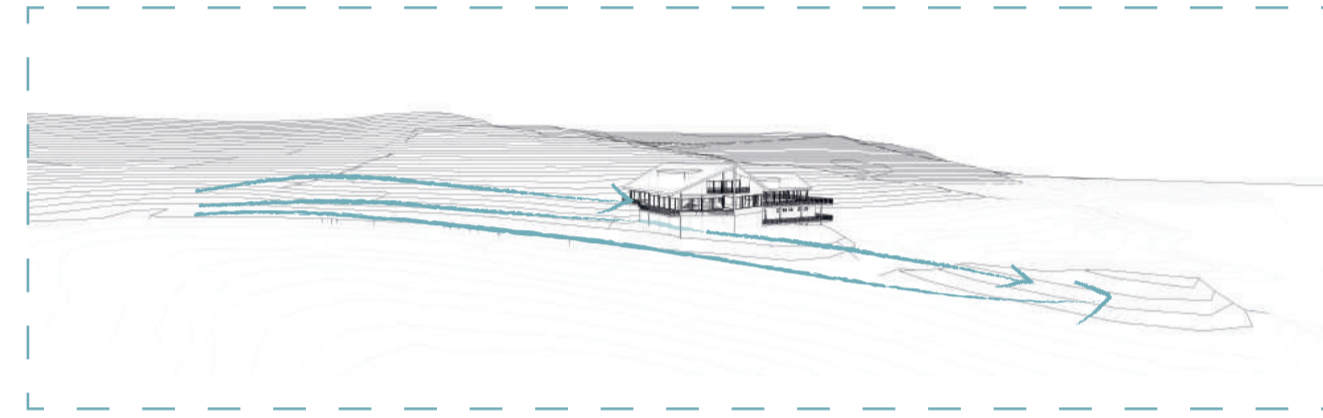
- |                                                             |                   |                     |                  |
|-------------------------------------------------------------|-------------------|---------------------|------------------|
| <b>KIROL GUNEAK</b>                                         | Uretako kirolak   | Gimnasioa           | Yoga-dantza gela |
| <b>ERABILERA ANITZKO GUNEAK</b>                             | Konferentzia gela | Ikasgela            | Kanpo espazioak  |
| <b>KANPO ESPAZIO EGOKITUAK</b>                              | Egoteko guneak    | Igerileku naturala  | Kirol guneak     |
| <b>GAINERAKO GUNEAK</b>                                     | WC                | Aldagelak           | Ontzi biltegiak  |
| <b>ERAKIN SOZIALA</b>                                       | Taberna           | Egongela            | Ontziarekua      |
| <small>Eraikin soziala dagoen bezala mantentzen da.</small> |                   | Administrazio gunea |                  |



**Gaur egungo eraikinaren sorrerak:**  
 Eraikin sozialak bi sarrera nagusi dauzka; bat goiko solairutik, errepidea hiltzen den puntuan; eta bigarrena behe solairutik belaontziara bideratzen duena.

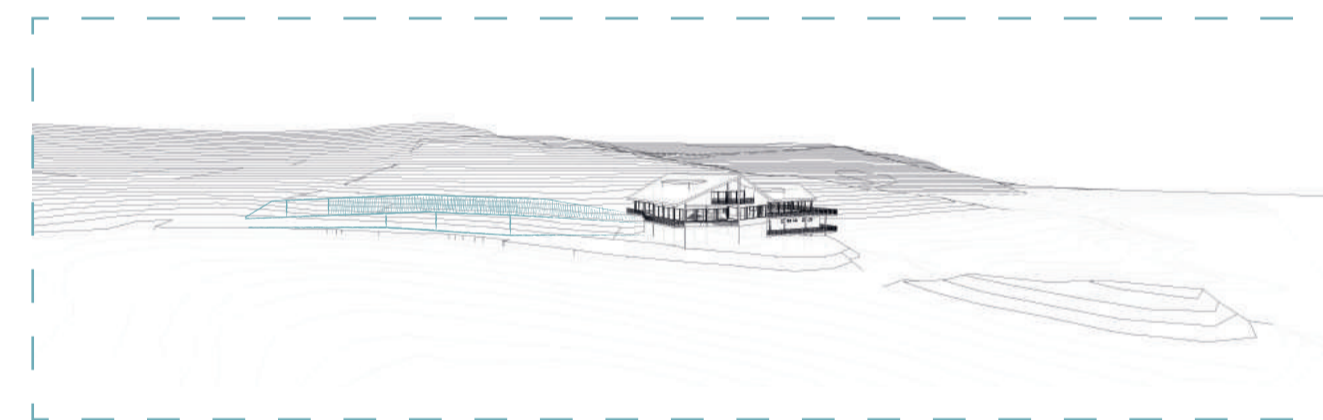


**Gaur egungo eraikina ingurura ireki:**  
 Eraikin sozialak behe solairu guztiz itxia dauka, ez dauka kanpoarekiko inolako kontakturik. Eraikin berria haren ondoan jarritzen, honen behe solairua irekitzea proposatu egiten da, ingururekiko lotura gehiago izan dezan.



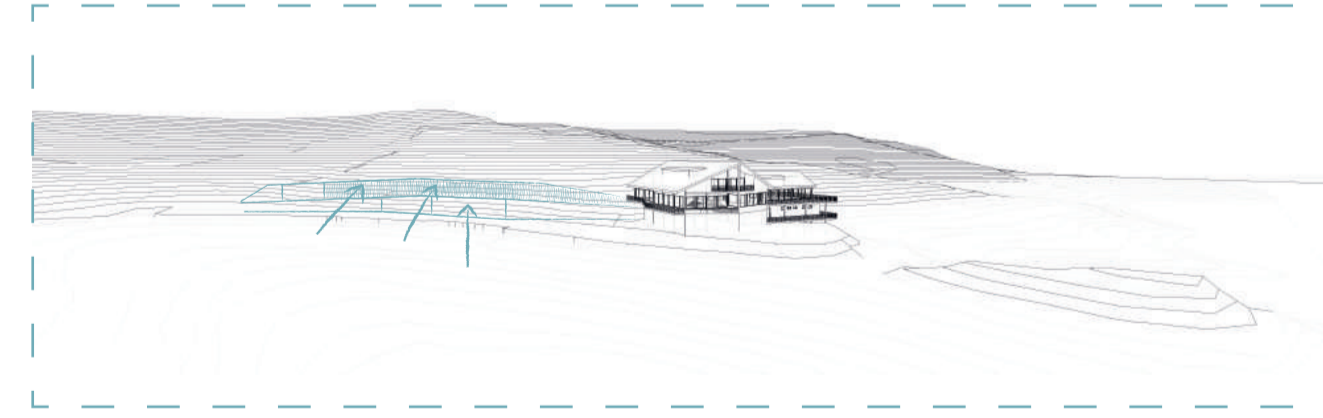
**Hiru ibilbide:**  
 Lehen azalduko ardatz nagusiaren 3 ibilbide proposatzen dira. Lehenengoa, uraren ertzean, apartalekutik Punta Viboraino. Bigarrenak maldan desberdinaren bidez, apartalekua eraikin sozialaren gaur egungo sarrera nagusiarekin lotzen du. Hirugarrenak apartalekua eraikin sozialaren behe solairuarekin lotzen du, hau igarotz eta

punturaino helduz. Hirugarrenak apartalekua eraikin sozialaren gaur egungo sarrera nagusiarekin lotzen du.

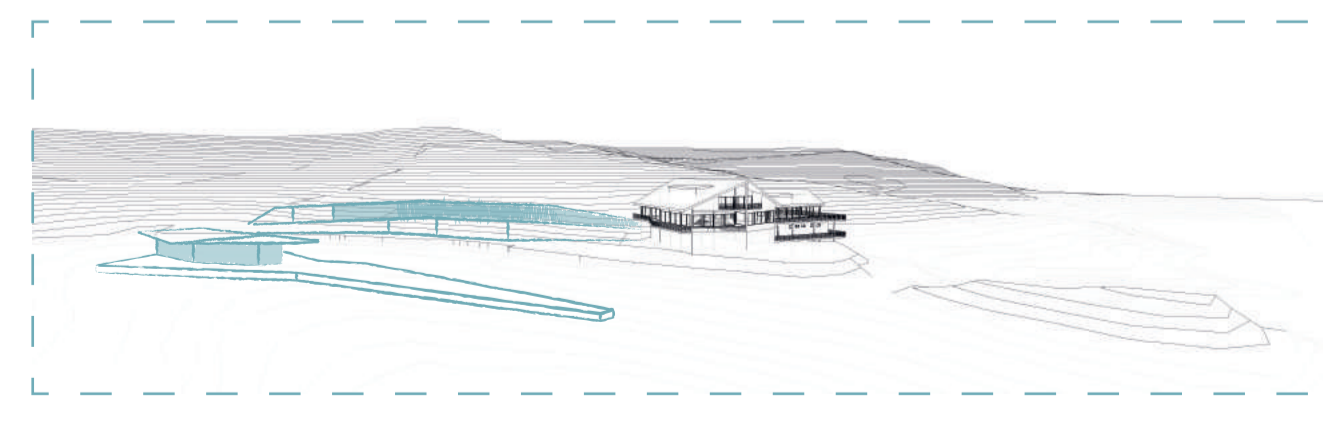


**Eraikina ingurura moldatu:**  
 Oinezan ikusi dugun bezala, altzairaren ere eraikina inguruko topografiara moldatu egiten da. Horregatik punturik altuenean bi solairu besterik ez dauzka. Beste guneetan bat izango du. Lehen azalduko ibilbideek maldan desberdinak izango dituzte

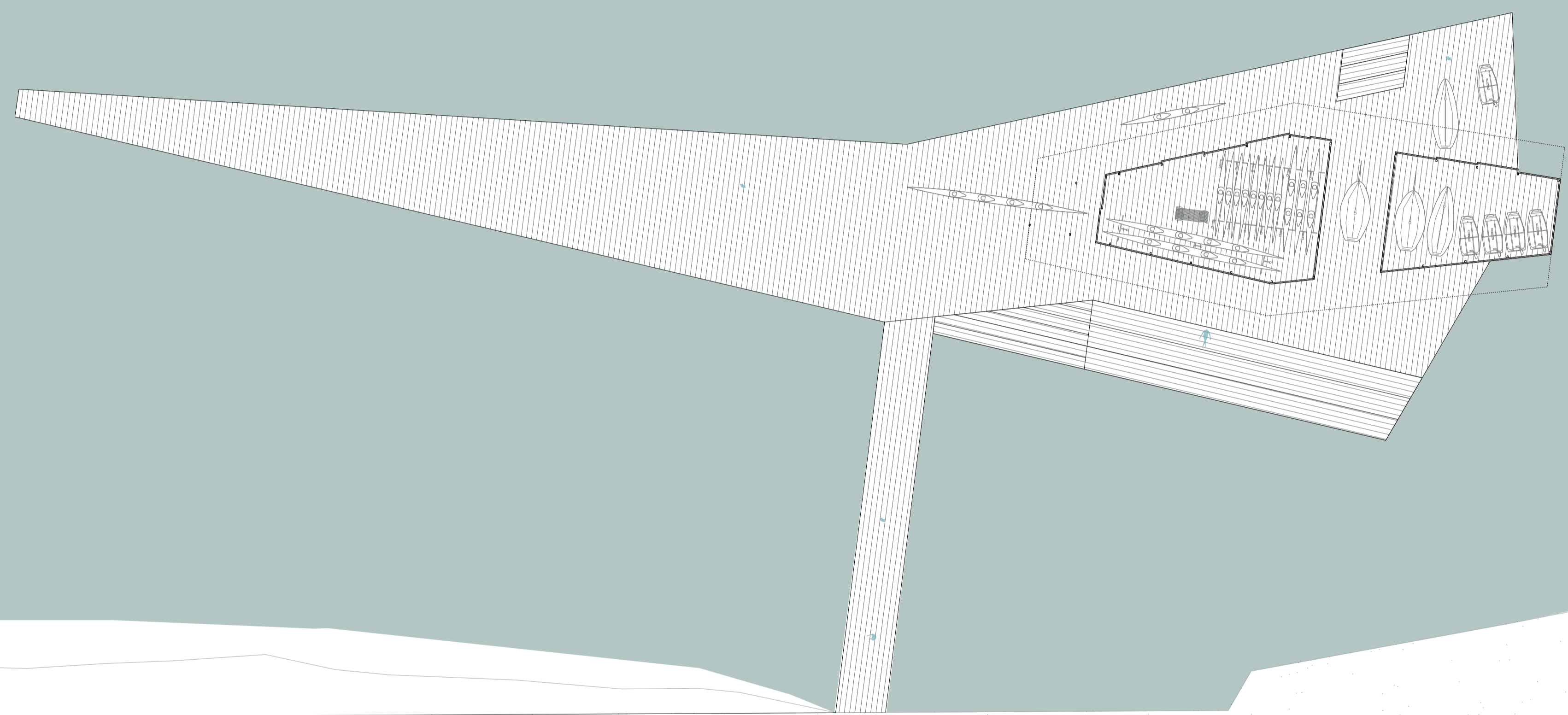
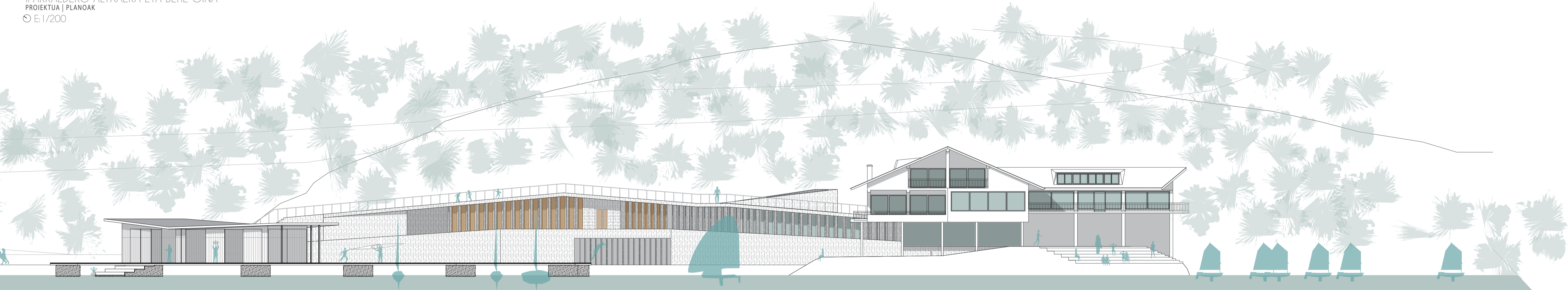
ingurunerako egokitu ahal izateko eta eraikinaren atzeko aldean bere osotasunean lurrazan azpian egongo da, fatxada bakarra baten agerian utziz.



**Eraikin nagusiaren sorrerak:**  
 Eraikin berriak ibilbide desberdinetan sarrera desberdinak izango ditu. Solairu bakoitzak kanpoarekin egongo da zuzenean lotuta, beste solairuarekiko independente izanik. Eraikin berria, eraikin sozialarekin lotuta egongo da pasealekuen bitartez.



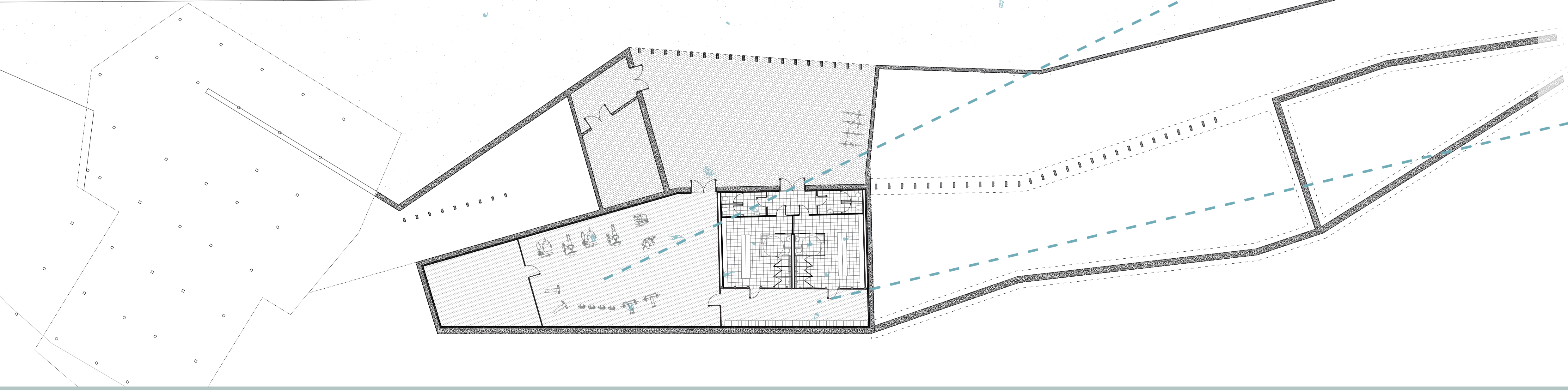
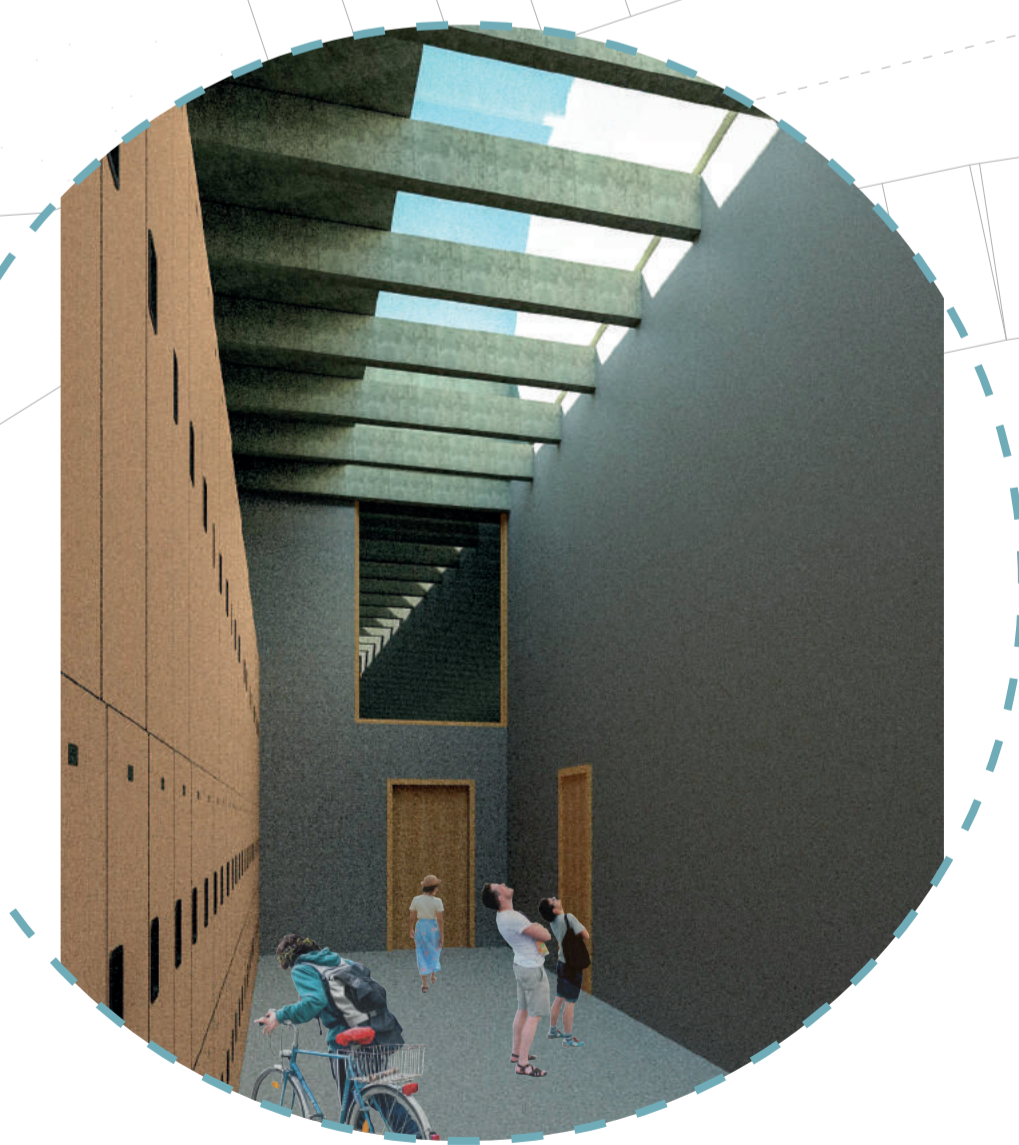
**Bi bolumen berri:**  
 Bi bolumen berri proposatzen dira: eraikin nagusia, lurrazan kokatuko dena eta topografiara moldatzen dena itxura pisutua edukiz; eta uretako erakina, txikiagoa eta arina izango dena ontzi baten itxura hartuz.

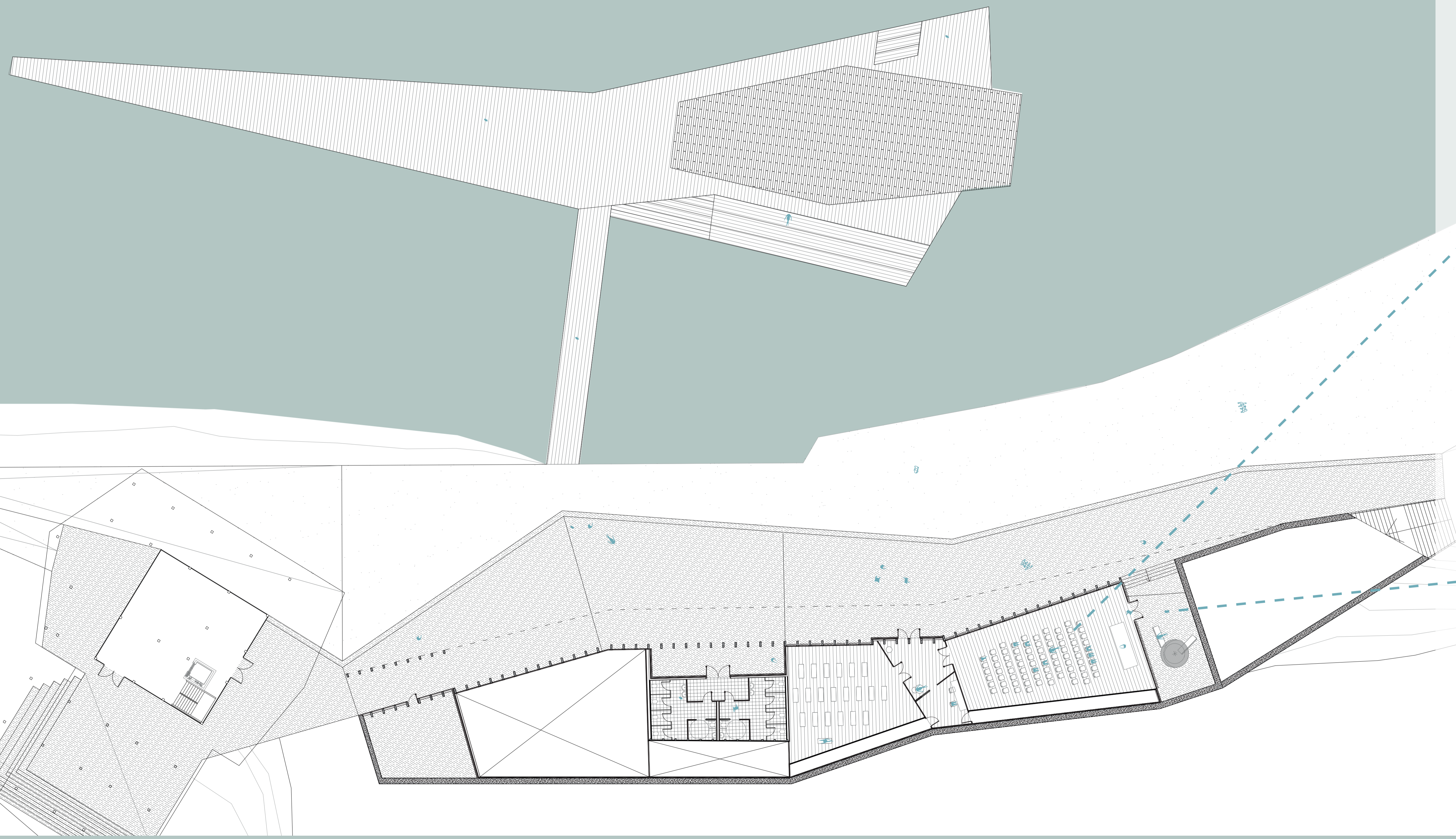
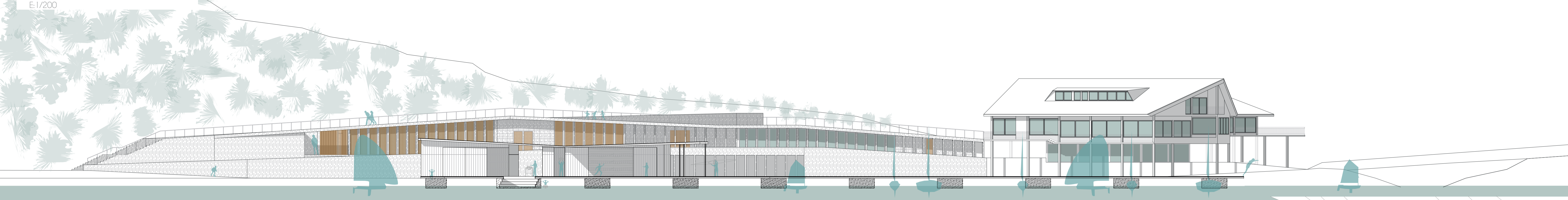


Gimnasioaren bista

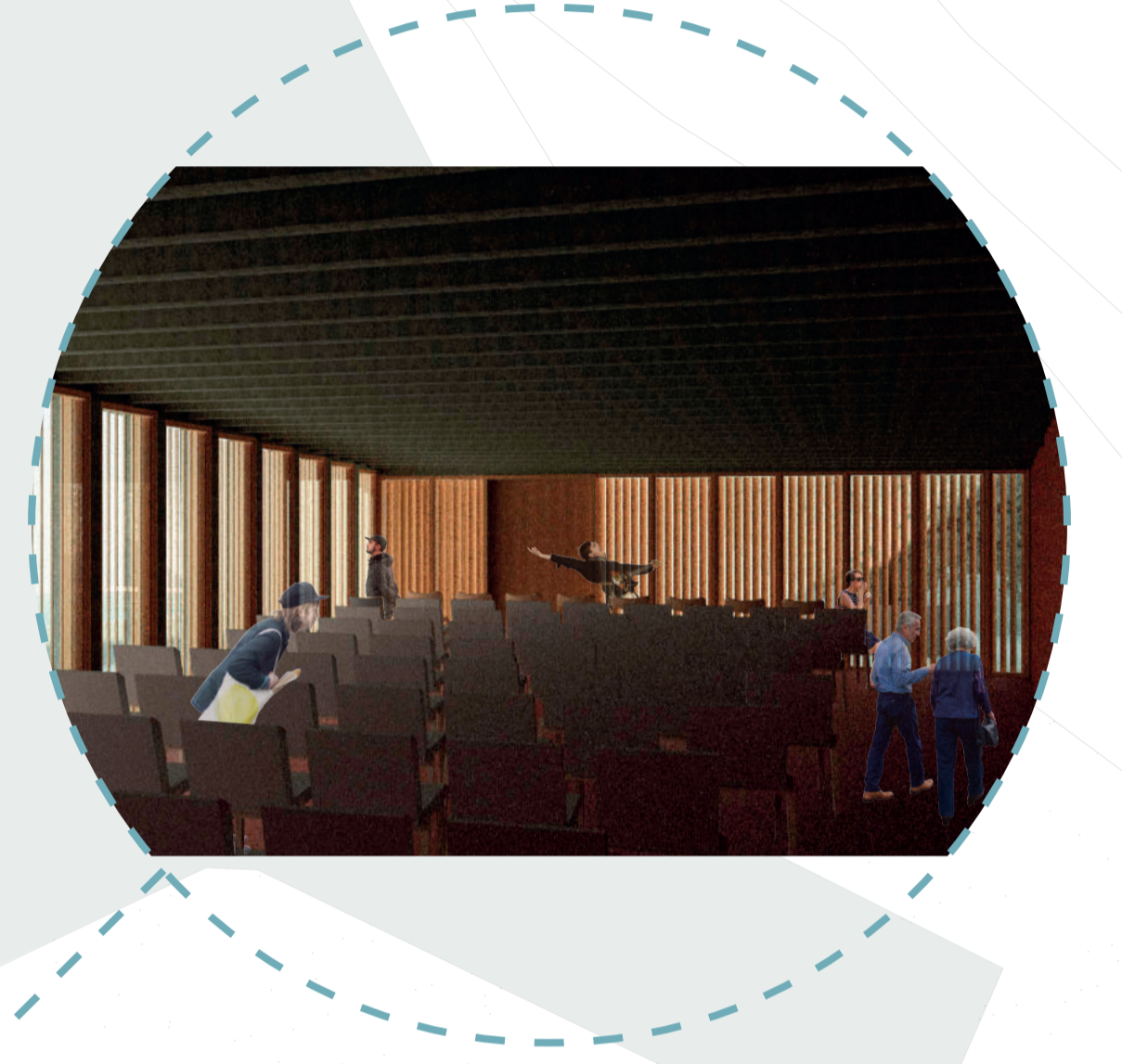


Takilen gunearen bista



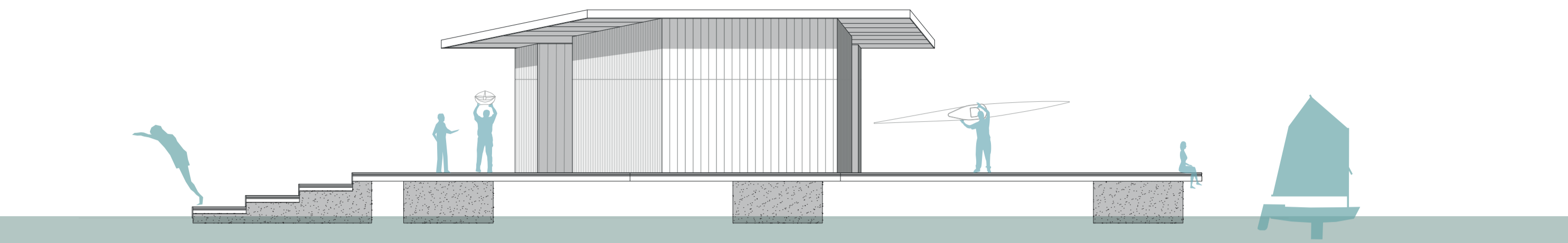


Erabilera anitzeko gelaren bista

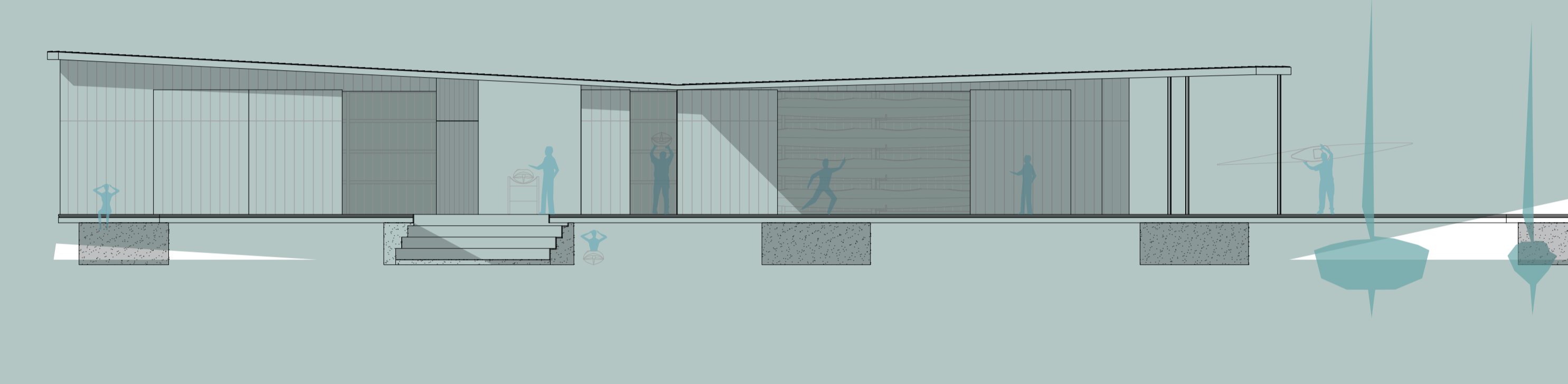


Kanpo patioaren bista

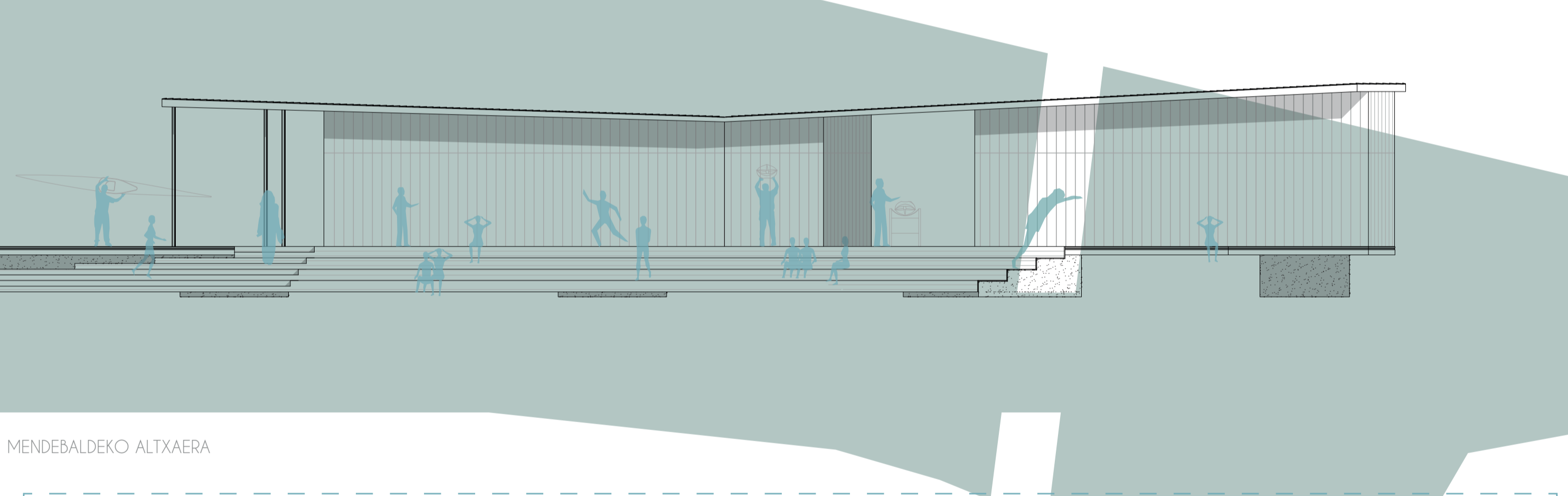




HEGOALDEKO ALTXAERA



EKIALDEKO ALTXAERA



MENDEBALDEKO ALTXAERA



Palestireno expandido nukleodun homigoizko bloke fotogarririk



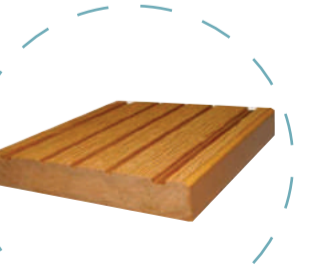
Kanalizazioa



Iskinako kanalizazioa



Ontziak lotzeko



Zoruaren atakera



Pantalonaren azpia



Pantalonaren anklala

**URETAKO ERAIKINAREN FLOTATZEKO SISTEMA:**

Uretako eraikina nahiko erailin trila da eta pantolan baten gainean kokatzen da. Pantolak hau ITP enpresaren diseinuaren arabera egin da eta olinari moduan haien Sistema Atlantic Acero Galvanizazio erabilii egin da.

Olinari moduan homigoizko modulo fotogarririk batzuk dauzka. Modulo hauek palestireno expandidozko nukleoa daukate fotogarririk egiten dutenak (ikus ondoko argazkia) eta 33 mm-ko erdia meheko amaitutako homigoizko kapa batek inguratu egiten ditu. Lotura pernoak fotogarririaren iskinetan sartuta gelditzen dira, baina armatuari soldatuta (ikus alboko argazkia). Egituraren lotura 4 eskinetan altzairu herdoilgaitzeko torlojuen bidez egiten da. Moduluen dimentsioak luzeran 2870 mm, zabalera 2370 mm eta altueran 810 mm dira.

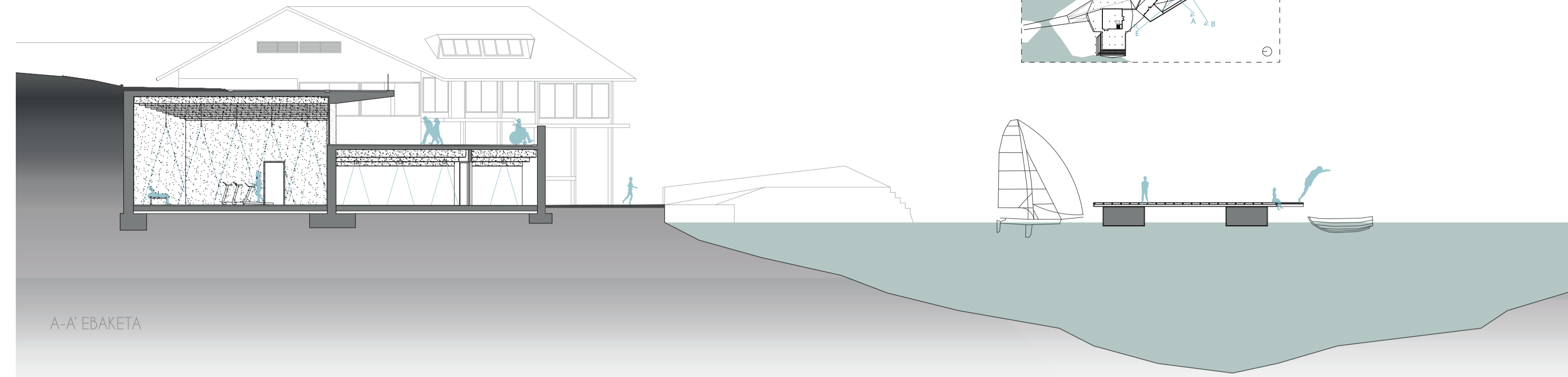
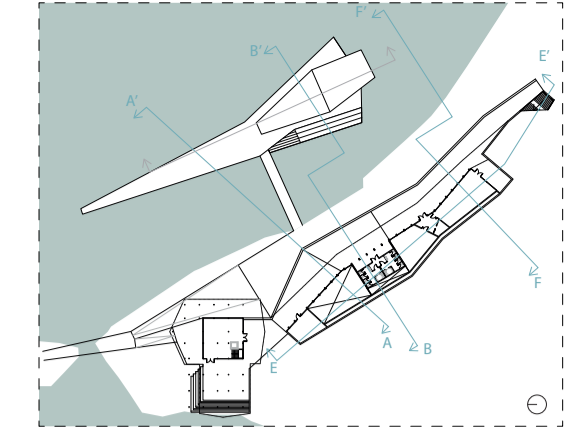
Homigoizko blokeen gainean altzairuzko periferiko egitura bat egongo da 375 motako periferik izango dira, korrosioaren aurka babestuta beron galbanizatu (UNE EN ISO 1461:1999 arauaren arabera). Gain estaldura honek oxidazioaren aurkako hesi bat bermatzen du.

Zoladurari dagokionez, dentsitate altuko egur tropikalizatze tabloiez egongo da egina. Hauen instalatzearen aurka babesteko, luxetarako zirkuituak izango ditu. Egiturara lotzeko egurrezko rastreen eta altzairu herdoilgaitzeko torlojuen bidez egiten da. Tablero bakoitzean lotiera 22 mm da eta zabalera 140 mm-koa da.

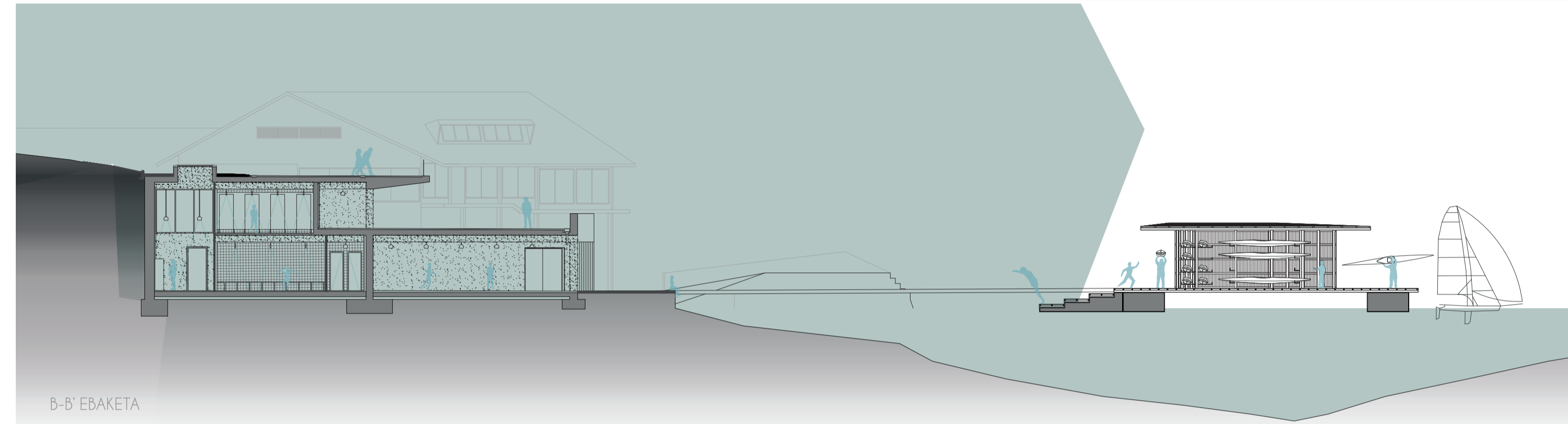
Albo defentsentzat ere dentsitate altuko egur tropikala erabiltzen da, alboetako egituraren goiko zatiko "C" formako periletan lotuta. Pantalaneko alboetan ere kanalizazio bat egongo da instalakuntzak (elektroiak) pasatu ahal izateko. Kanalizazio hauek aluminio anidatuzko bandeiak babestuta dira, altzairu herdoilgaitzeko torlojuen bidez zoruari lotuak.

Ontziak bertara lotzeko altzairuzko anklala batzuk edukiko ditu erretelara lotuta. Bertan bezeroen balaontziak egongo dira lotuta. Ekizeneko argazkia daude ikusgai anklai horiek.

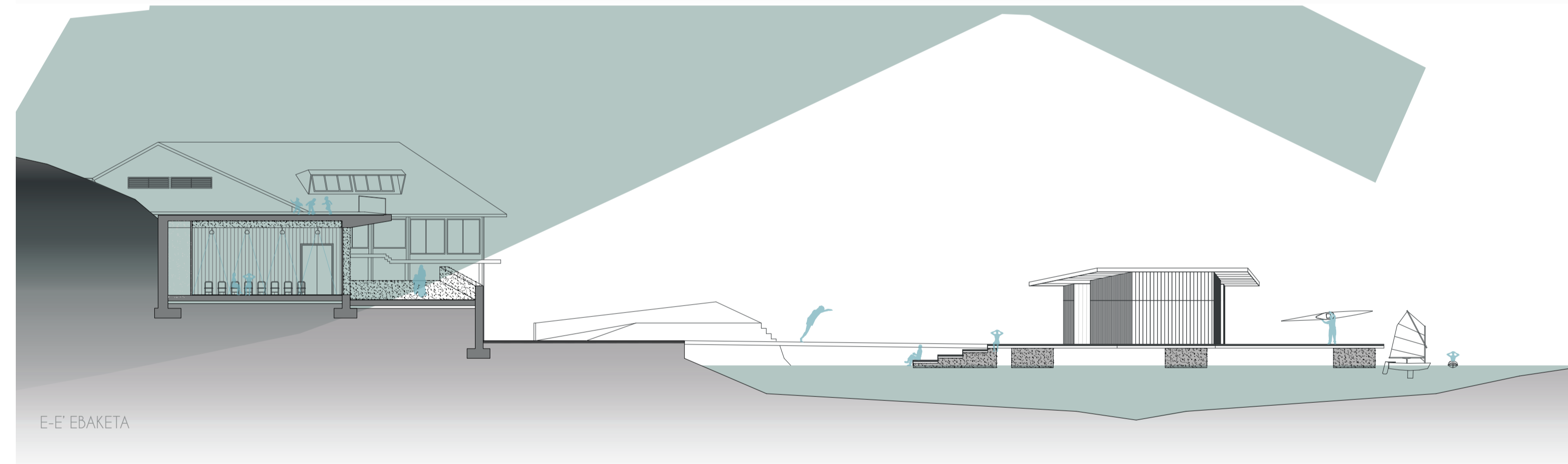
Esukiko argazkia erakusten da pantalanaren anklala zelakoa izango den. Altzairuzko zutabe batzuk egongo dira lurrera lotuta eta uretan sartuta. Honek gurpilko batzuen gida moduan funtzionatuko du pantalanaren uraren igotera eta jeltseirara moldatu dadin.



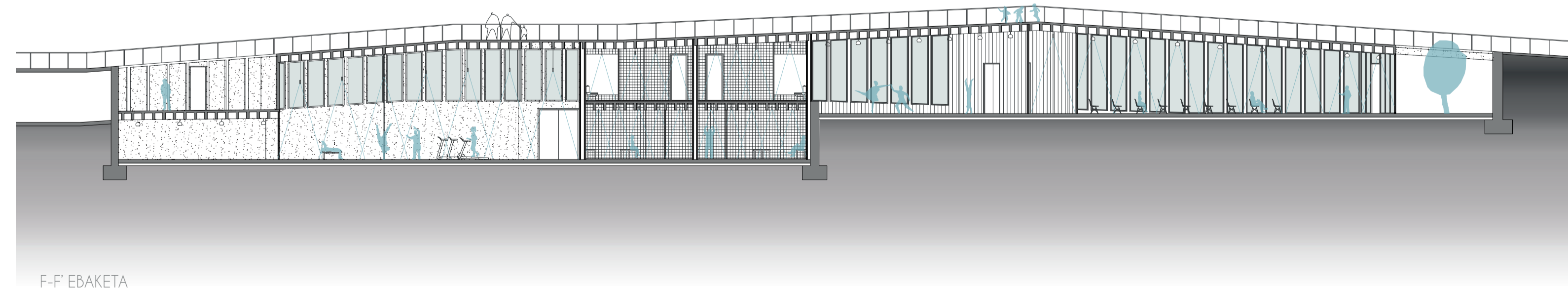
A-A' EBAKETA



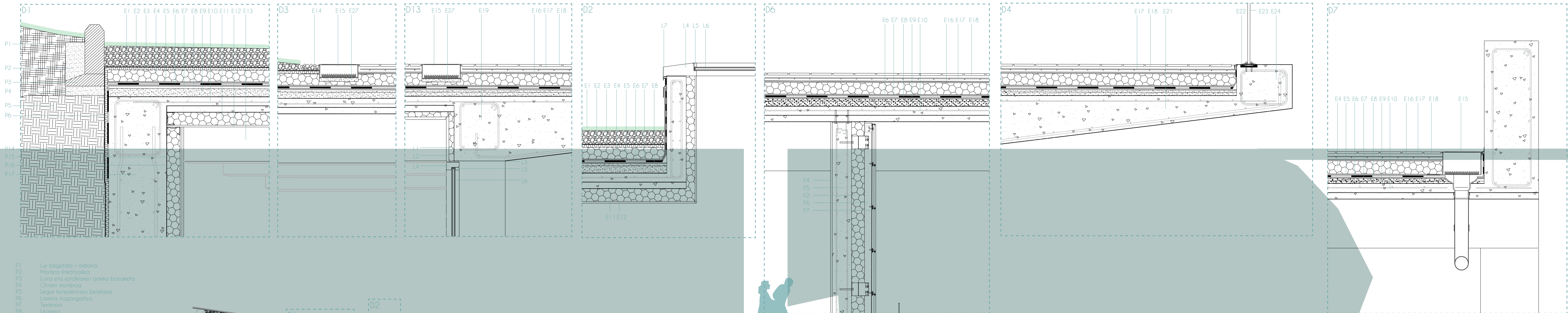
B-B' EBAKETA



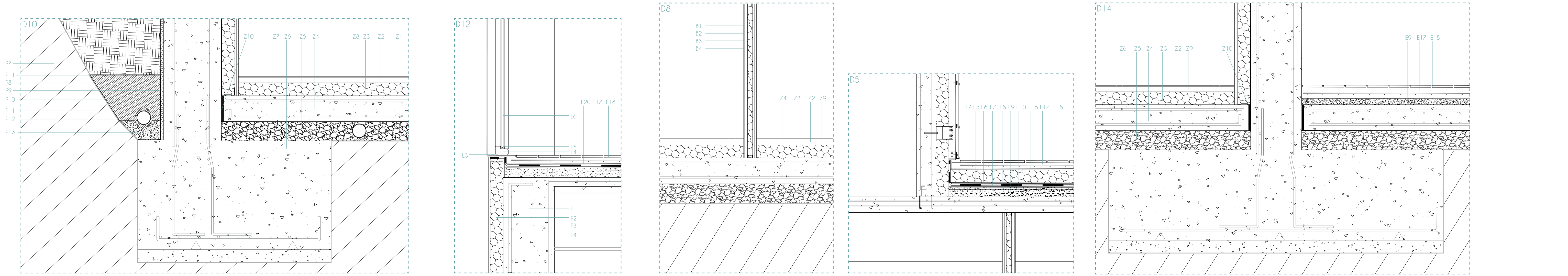
E-E' EBAKETA

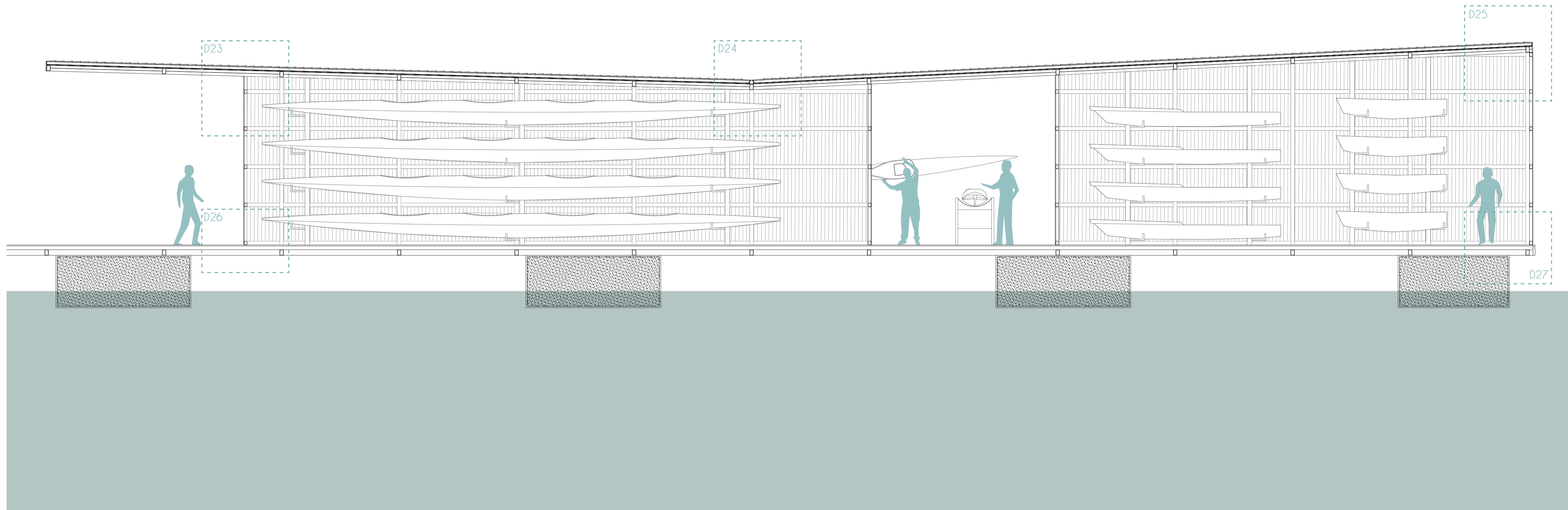
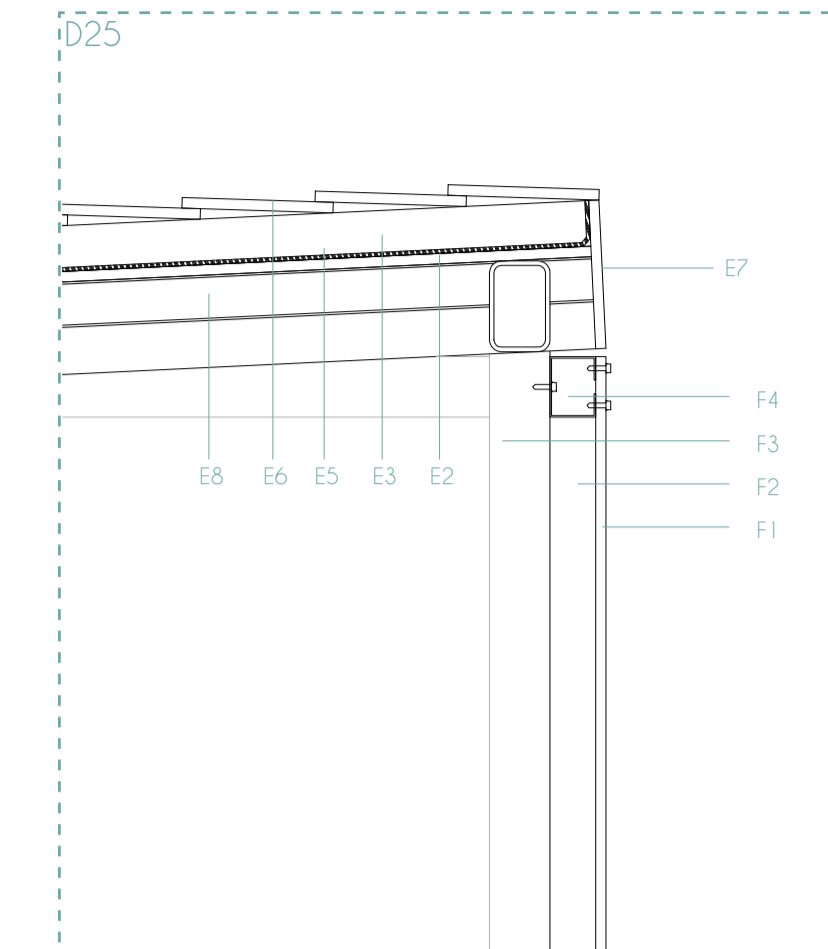
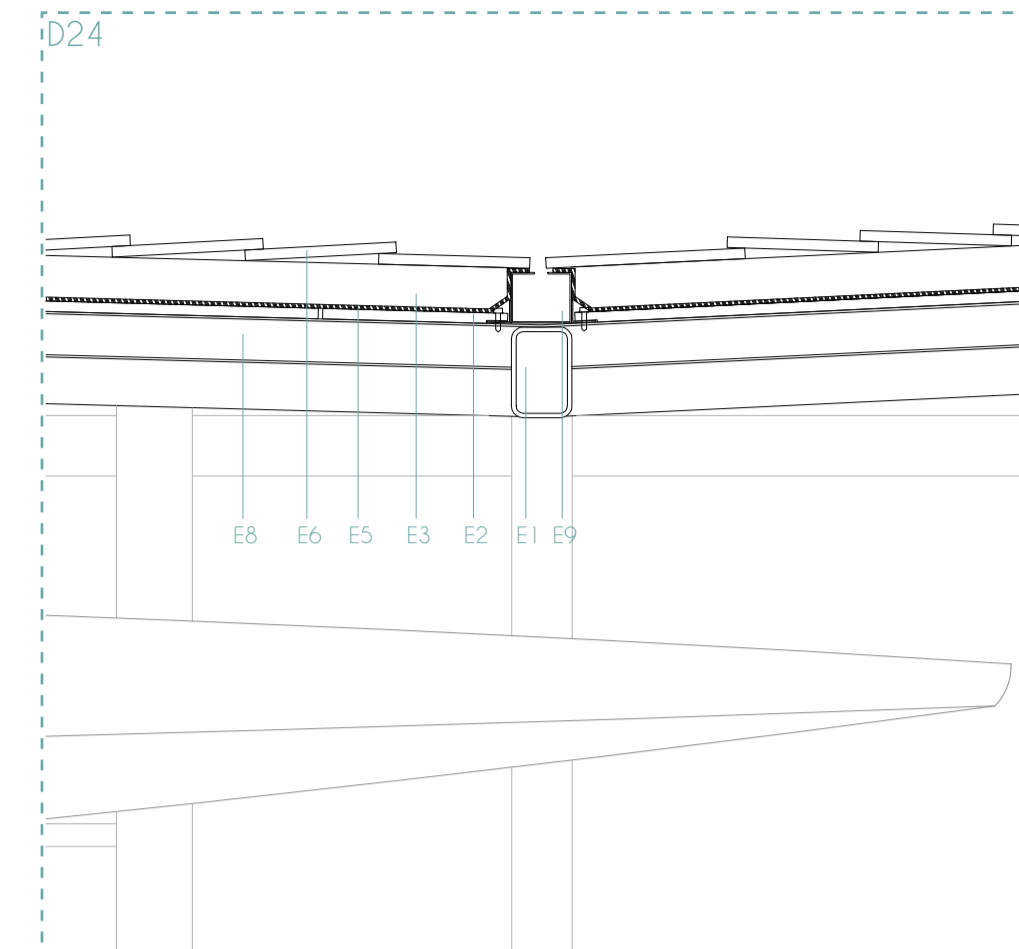
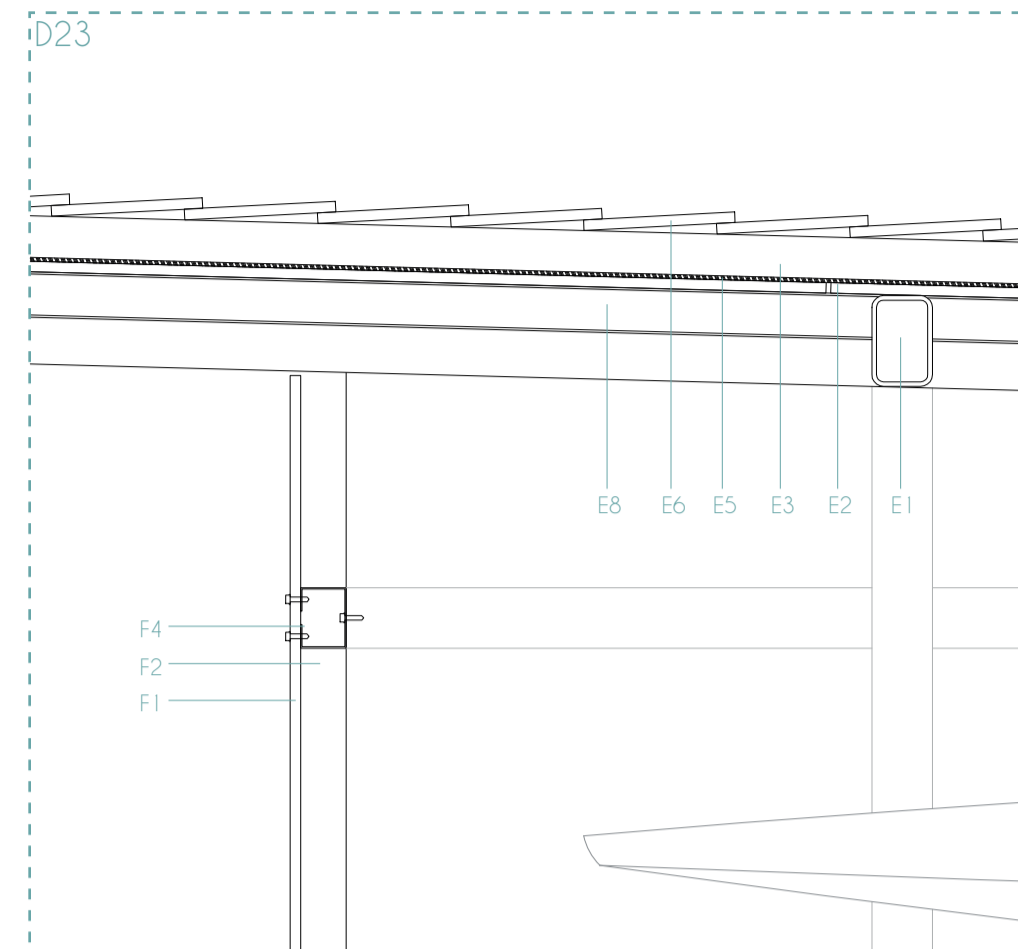
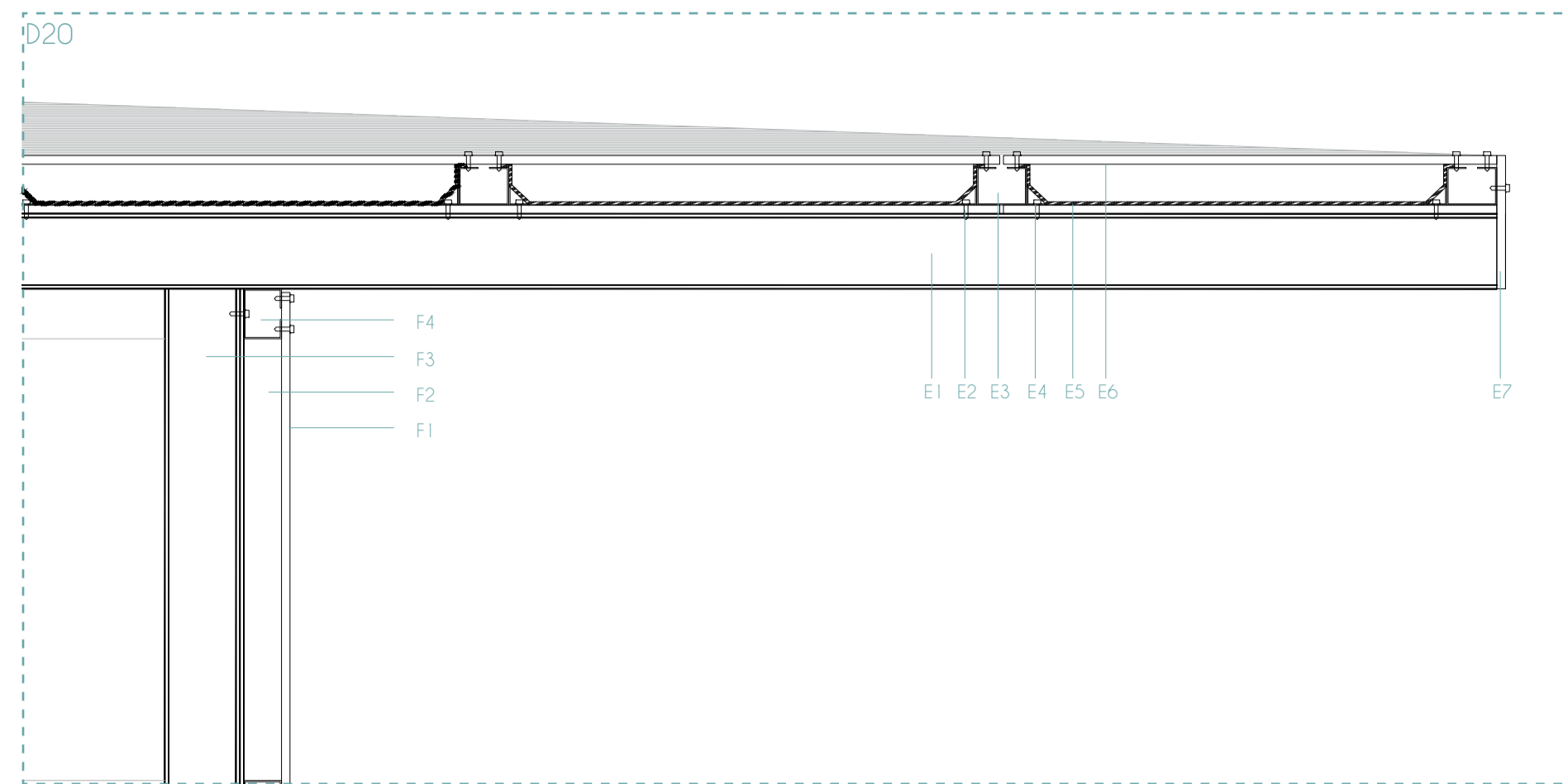
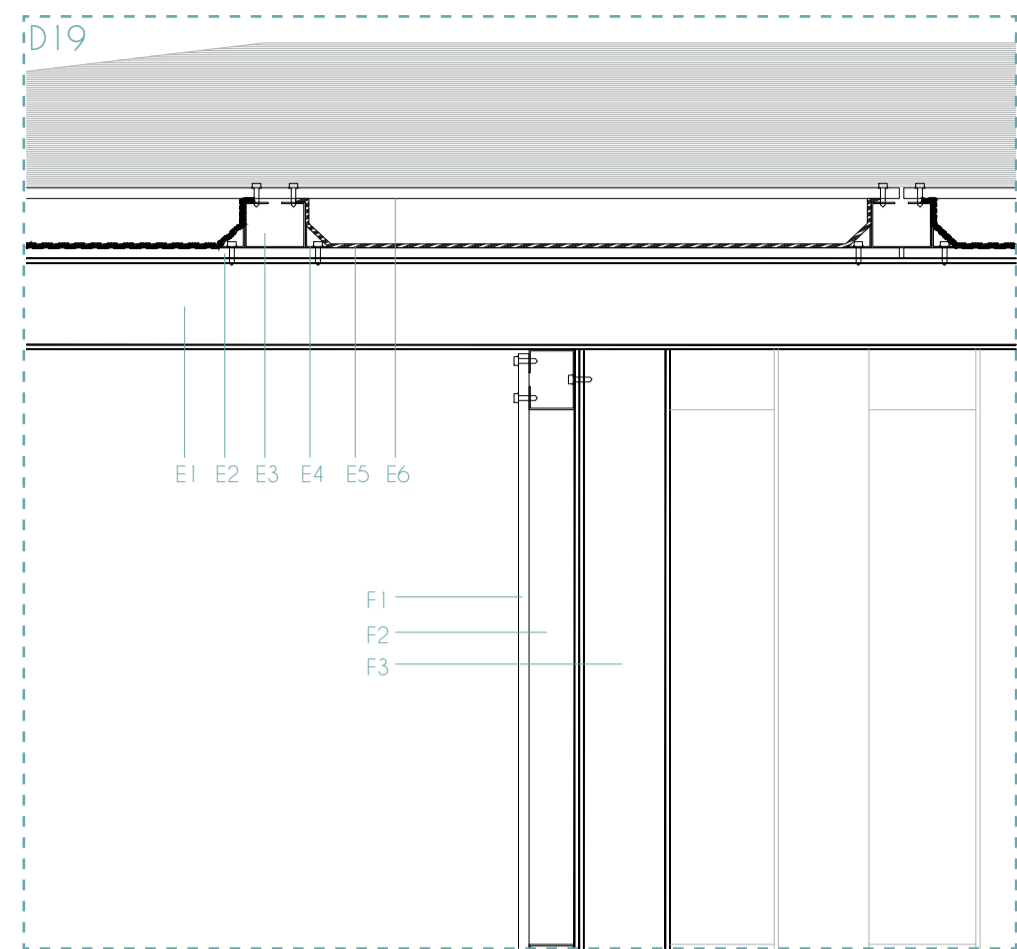


F-F' EBAKETA

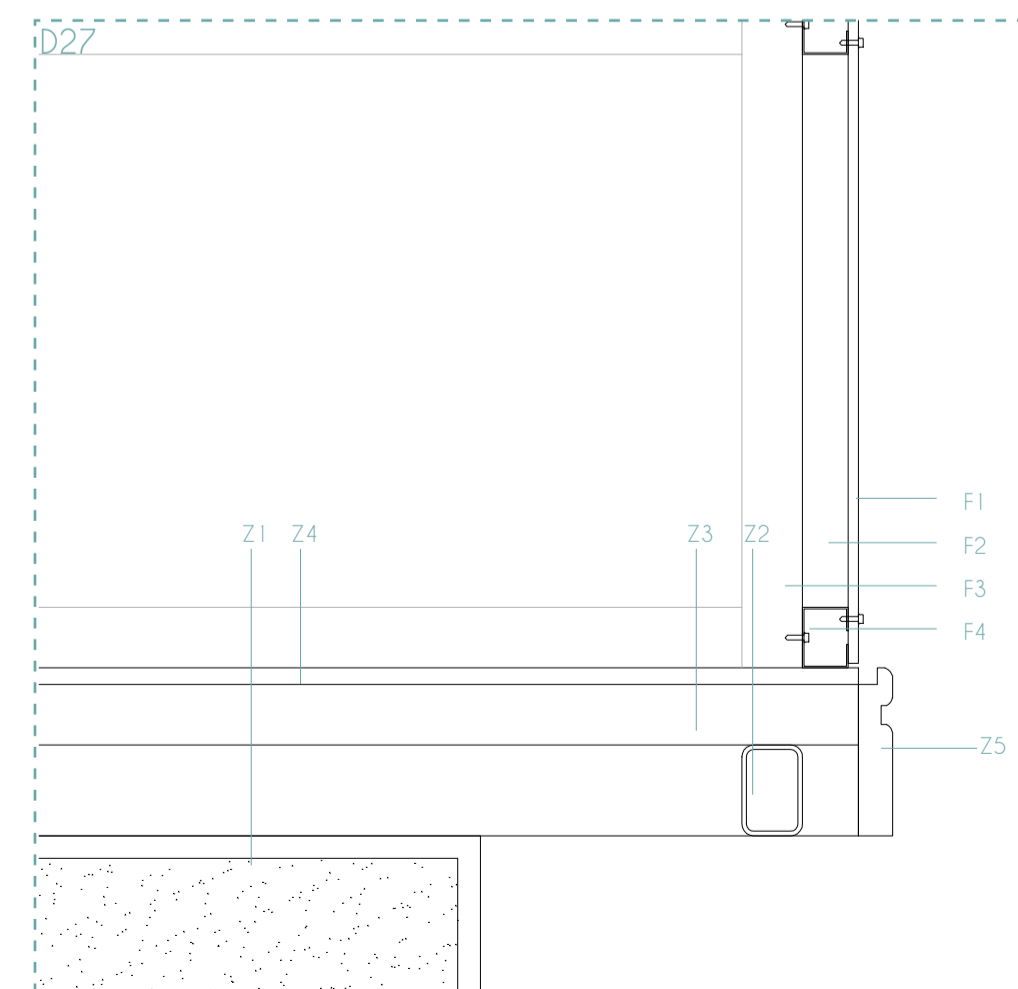
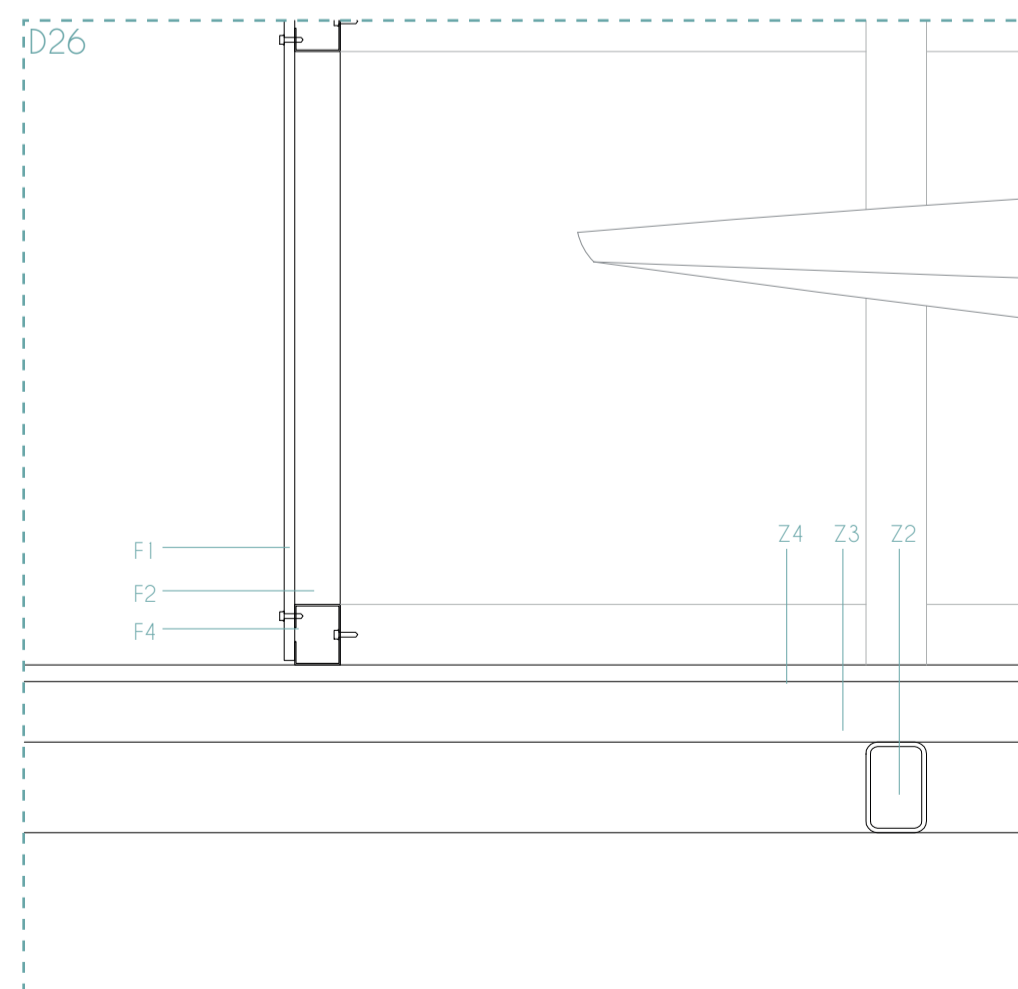
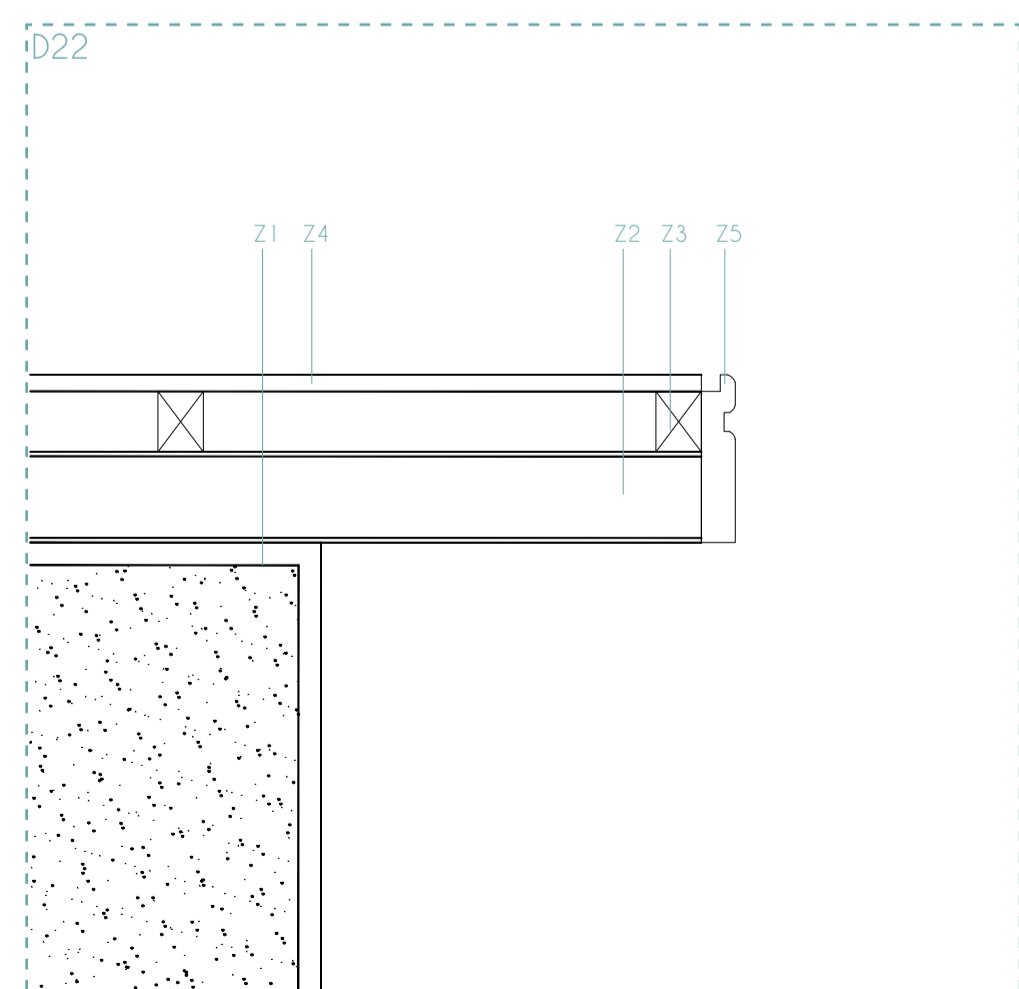
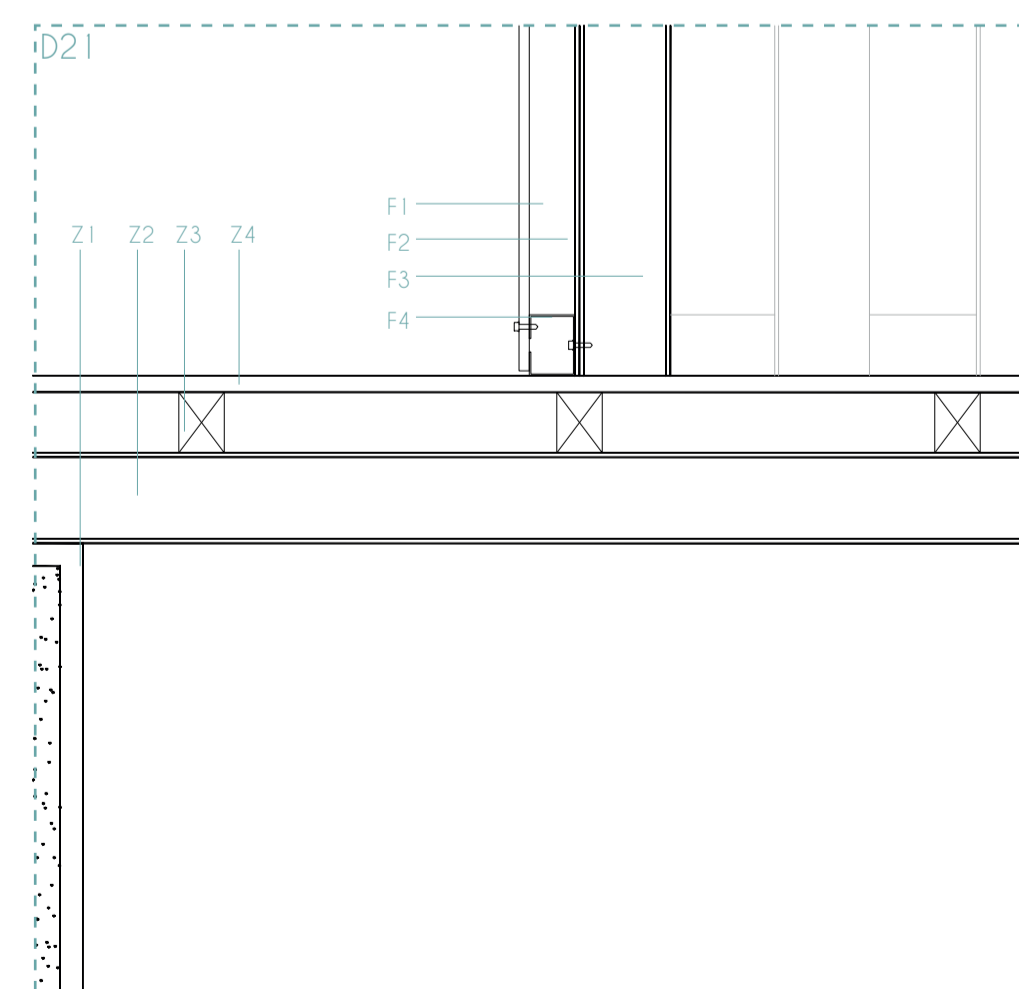


- P1 Lur begatuta + balara
- P2 Mortero finkatuzalea
- P3 Lurra eta estrakozaren arteko baraketak
- P4 Olinari morteroa
- P5 Legar konpaktatuta betelana
- P6 Laminak iragazgarria
- P7 Terrenoa
- P8 Legaria
- P9 Deltat-deltat denda laminak. Laminak iragazgarria azpian
- P10 Pintura iragazgarria. Polimeru azalikoa
- P11 Laminak geotextila
- P12 Drenai tulu porotsua PVC
- P13 Tuluaren oinarria
- P14 Isolamendu termikoa (dentitate altuko arrokak artilea) 10cm
- P15 Pladur panela 1,25cm
- P16 Pladur panela archi concrete pintura akaberarekin 1,25cm
- P17 Sotako habia 45cm
- E1 Lur begatuta 10cm
- E2 TG sistemako filtera
- E3 Protektadun laminak
- E4 Isolamendu termikoa Poliestireno extruitua 10cm
- E5 Antipuntzozko kapa geotextila
- E6 Laminak iragazgarria
- E7 Irpintatutako asfaltoak. Curidan
- E8 Erregulazio morteroa
- E9 Molda sortzeko morteroa
- E10 Egitura Hormigotako lauzak arindua (kongresio kapa)
- E11 Isolamendu termikoa (dentitate altuko arrokak artilea) 10cm
- E12 Akabera
- E13 T. formako hormigoi armatutako sahatsak 50cm
- E14 Legaria
- E15 Luzetarako hustubidea
- E16 Antipuntzozko kapa geotextila
- E17 Errefortzaturako mortero kapa
- E18 Gres baldosa grisak
- E19 Hormigoi armatutako habia 45x50cm
- E20 Isotako laminak
- E27 Luzetarako hustubidearen morterozko oinarria
- L1 Dentitate altuko isolamendu termikoa 4cm
- L2 Egurizko akabera
- L3 Zigilatuzalea
- L4 Egurizko martoa
- L5 Juntkia
- L6 Olinari baratea 4-4/12/4-4 mm
- F1 Hormigoi armatutako karga horma 45cm
- F2 Isolamendu termikoa (dentitate altuko arrokak artilea) 10cm
- F3 Pladur panela 1,25cm
- F4 Pladur panela archi concrete pintura akaberarekin 1,25cm
- Z1 Liholozko akabera
- Z2 Erregulazio morteroa
- Z3 Isolamendu termikoa Poliestireno extruitua 10cm
- Z4 Hormigoi armatutako salera 20cm
- Z5 Legar onlea
- Z6 Zapalua
- Z7 Carbiketa hormigotako
- Z8 Drenai tulu porotsua PVC
- Z10 Junta banda elastikoa

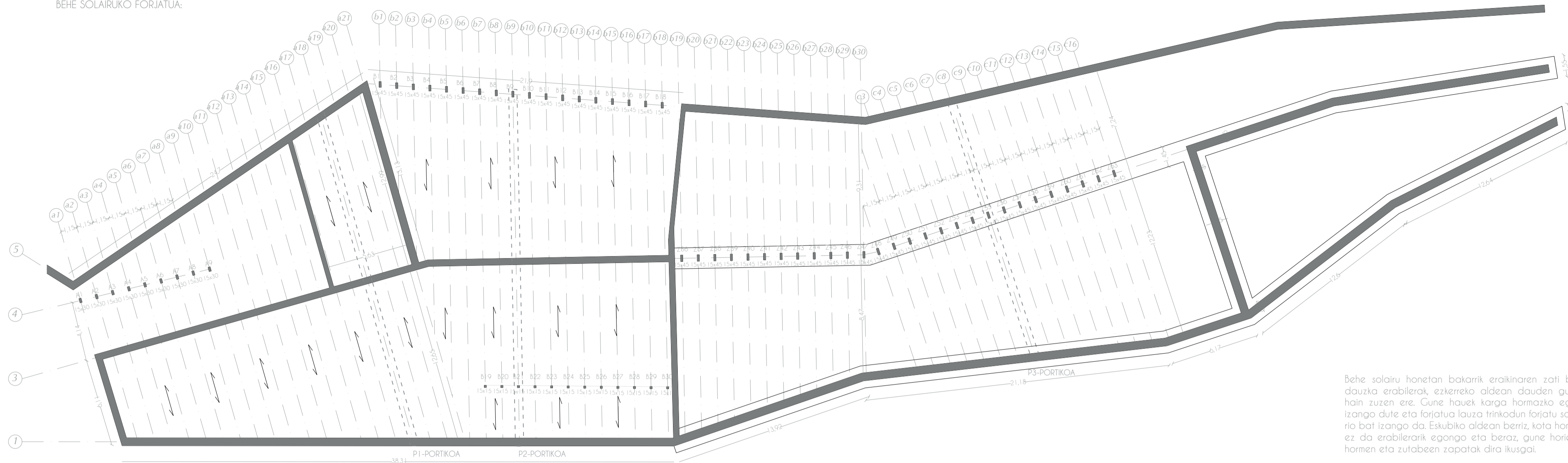




- E1 Perfil tubularreko altzairuzko egitura 120x80mm
- E2 Prodemak egur panelak 2440x1220mm
- E3 Altzairuzko "C" formako perfleria 80x60mm (ura gantaitzeko dutena)
- E4 Egitura eta bigarren mailako egituraren arteko
- E5 "I" formako lotura txapa
- E6 Laminia iragazgaitza
- E6 Prodemak tabloiak 200x2440mm
- E7 Iskinako Prodemak panela
- E8 Bigarren mailako altzairuzko egitura
- E9 Ezkeruko erretena
- F1 Kanpo akabera - Prodemak tabloiak 200x2440mm
- F2 Aire kamara
- F3 Altzairuzko egitura - perfil tubulara 120x80mm
- F4 Altzairuzko "C" formako perfleria 60x80mm
- Z1 Poliestireno expandidazko nukleodun hormigoizko bloke fotogariak
- Z2 Altzairuzko egitura - korrosioaren aurka galbanizatuta
- Z3 Dentsitate altuko egur tropikaleko rastrelak 60x80mm
- Z4 Dentsitate altuko egur tropikaleko tabloiak (iristalzearen aurkako zirkuituesin)
- Z5 Egurrezko albo defentsa

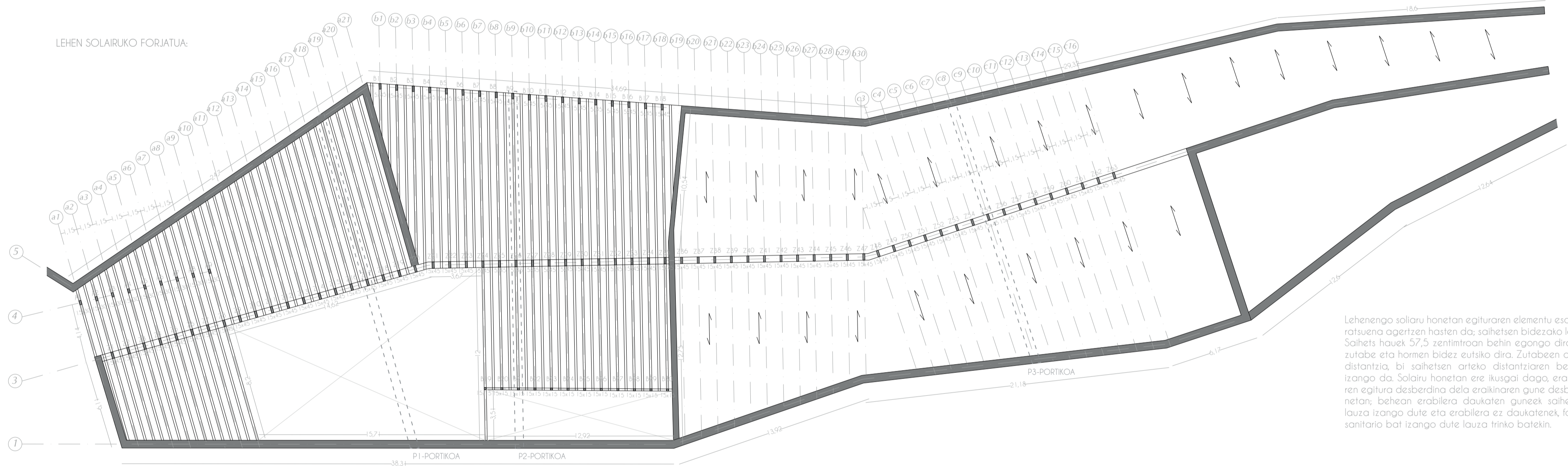


BEHE SOLAIRUKO FORJATUA:



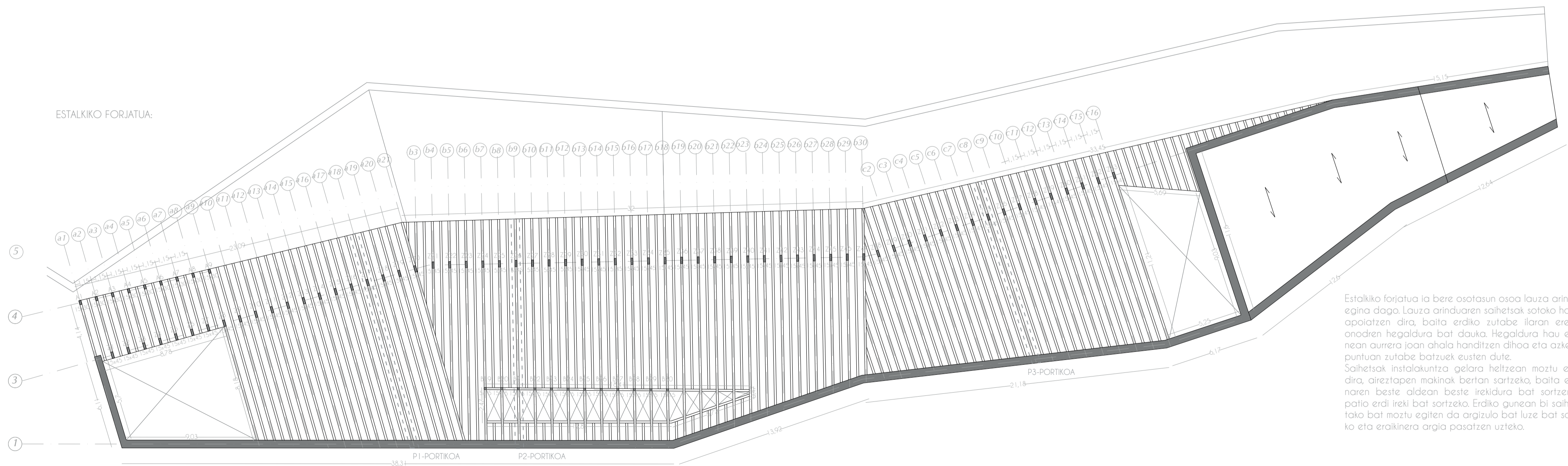
Behe solairu honetan bakarrik eraikinaren zati batek dauzka erabilerak, ezkerreko aldean dauden guneak hain zuzen ere. Gune horiek karga horizko egitura izango dute eta forjatua lauza trinkodun forjatu sanitario bat izango da. Eskubiko aldean berriz, keta honetan ez da erabilerarik egongo eta beraz, gune horietako hormen eta zutabeen zapatak dira ikusgai.

LEHEN SOLAIRUKO FORJATUA:



Lehenengo solairu honetan egituraren elementu esanguratsuena agertzen hasten da, sailhatsen bidetzako lauza. Sailhats horiek 57,5 zentimetro baliin egongo dira eta zutabe eta hormen bidez eutsiko dira. Zutabeen arteko distantzia, bi sailhatsen arteko distantziaren berdina izango da. Solairu honetan ere ikusgai dago, eraikinaren egitura desberdina dela eraikinaren gune desberdinetan; behean erabilerak daukaten guneek sailhesdun lauza izango dute eta erabilerak ez daukatenek, forjatu sanitario bat izango dute lauza trinko batekin.

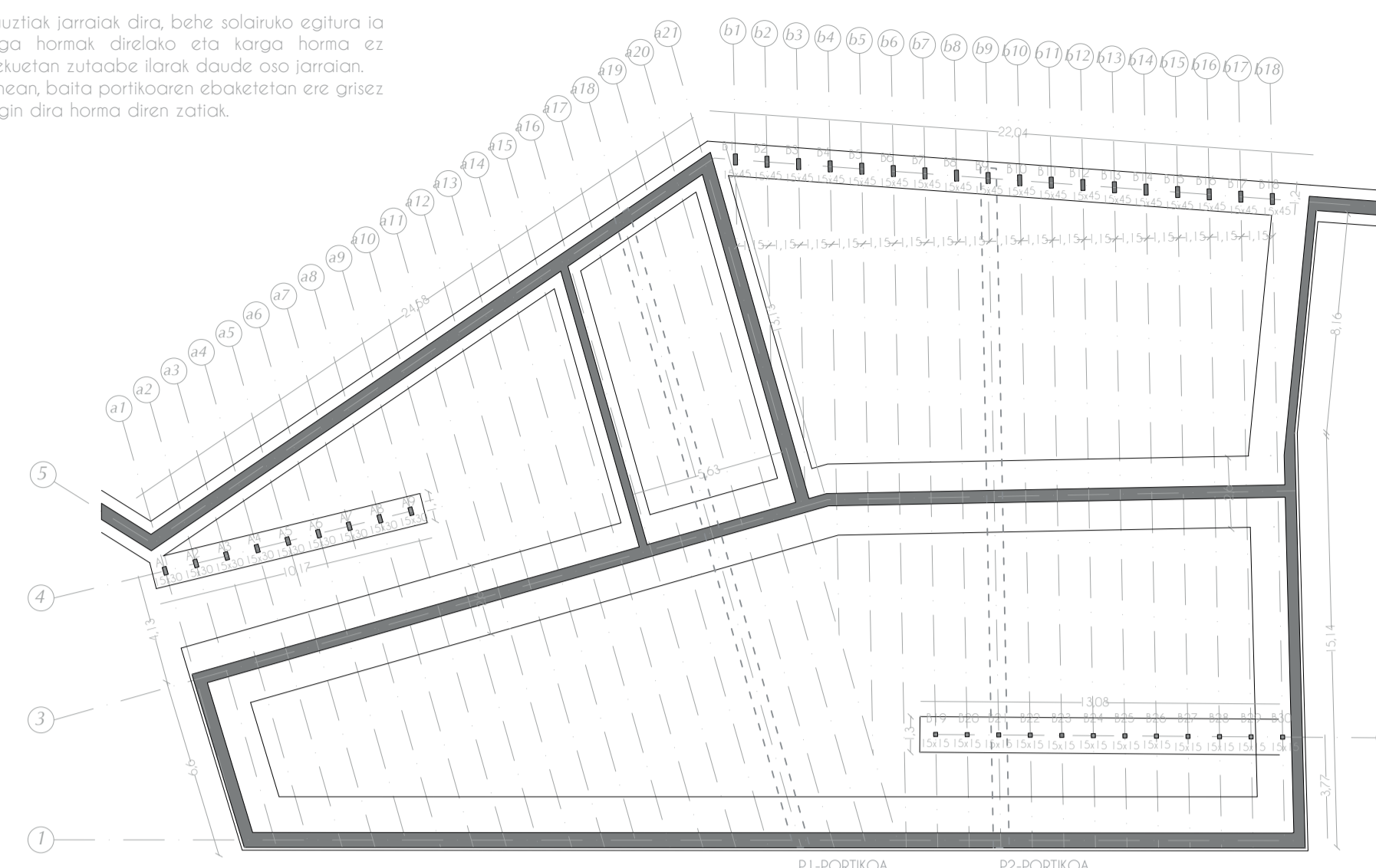
ESTALKIKO FORJATUA:



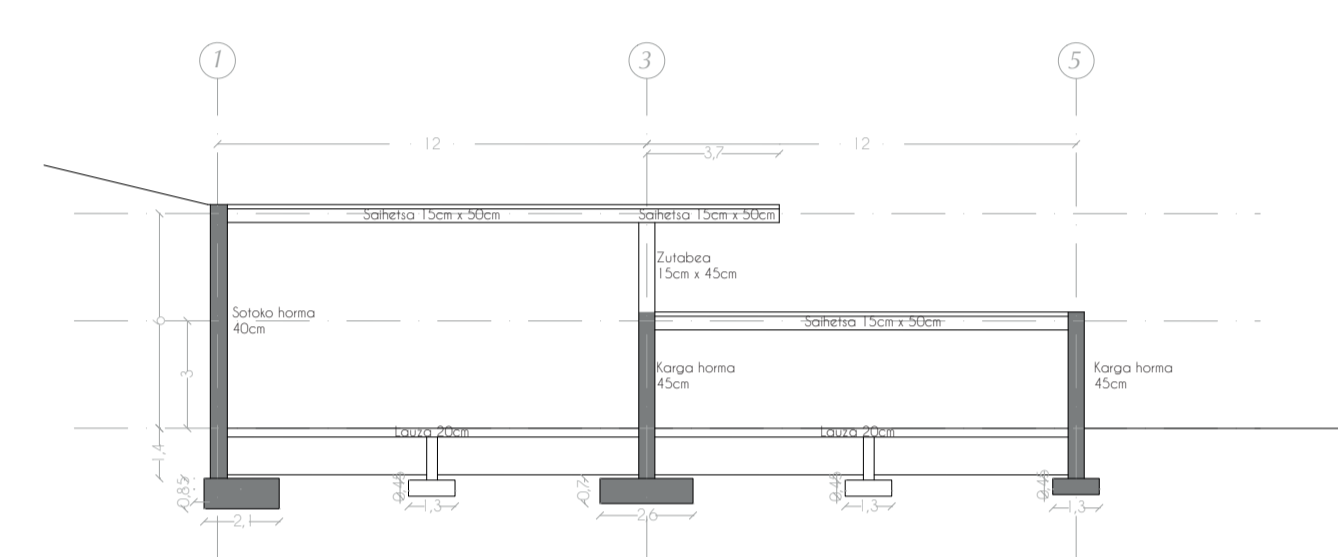
Estalkiko forjatua ia bere osotasun osoa lauza arinduz egina dago. Lauza arinduaren sailhatsak saloko horman apalitzen dira, baita erdiko zutabe ilaran ere eta onandren hegaldura bat dauka. Hegaldura hau eraikinean guntara joan ahalia handitzen ahalia eta osakeriko puntuan zutabe batzuek eusten dute. Sailhatsak instalakuntza gelara heltzean moztu egiten dira, aireztatzen makinak bertan sartzeko, baita eraikinaren beste aldean beste irekidura bat sortzen da patio erdi ireki bat sortzeko. Erdiko gunean bi sailhatsen bakoitza bat moztu egiten da argizulo bat luze bat sortzeko eta eraikiera argia pasatzeko usteko.

ZIMENDUAK:

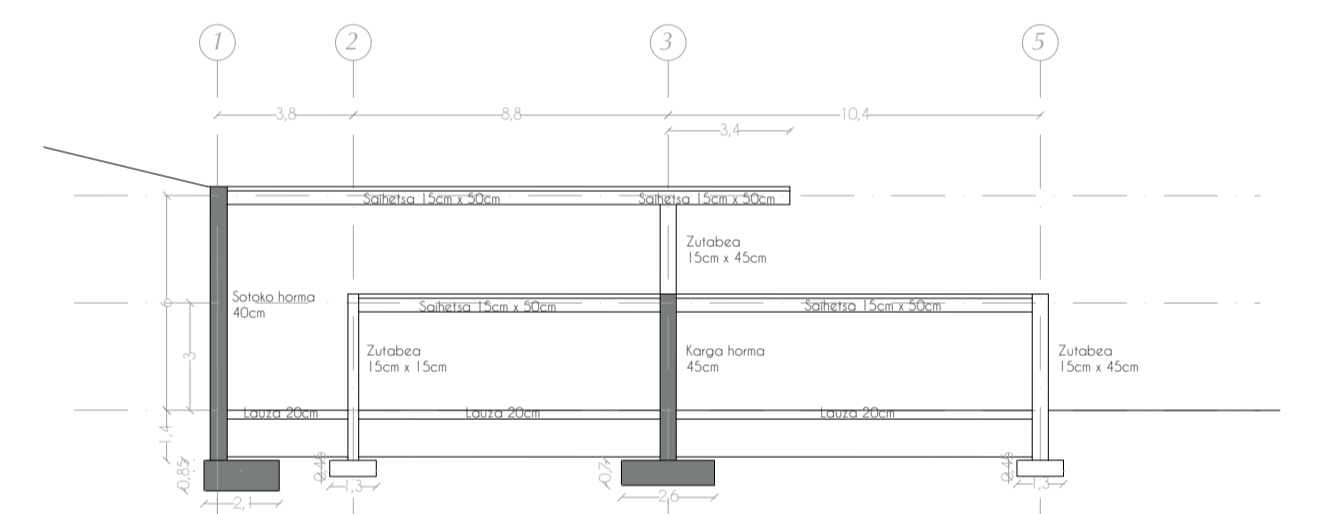
Zapata gutxiak jarriak dira, behe solairuko egitura ia osoa karga horiak direlako eta karga horma ez dagoen lekuetan zutabe ilarak daude oso jarraitu. Beheko oinean, baita portikoaren ebaketan ere grisez markatu egin dira horma diren zatik.



P1-PORTRIKOA



P2-PORTRIKOA



P3-PORTRIKOA

