

AURKIBIDEA

1. LIBURUA

- _SARRERA
- _EGUNGO EGOERA
- _LEKUAREN ANALISIA
- _HIRIGINTZA
- _IDEIAREN JATORRIA
- _PROIEKTUA

2.LIBURUA

- _ INSTALAKUNTZAK
- _ EGITURAREN DISEINUA
- _ ERAIKUNTZA

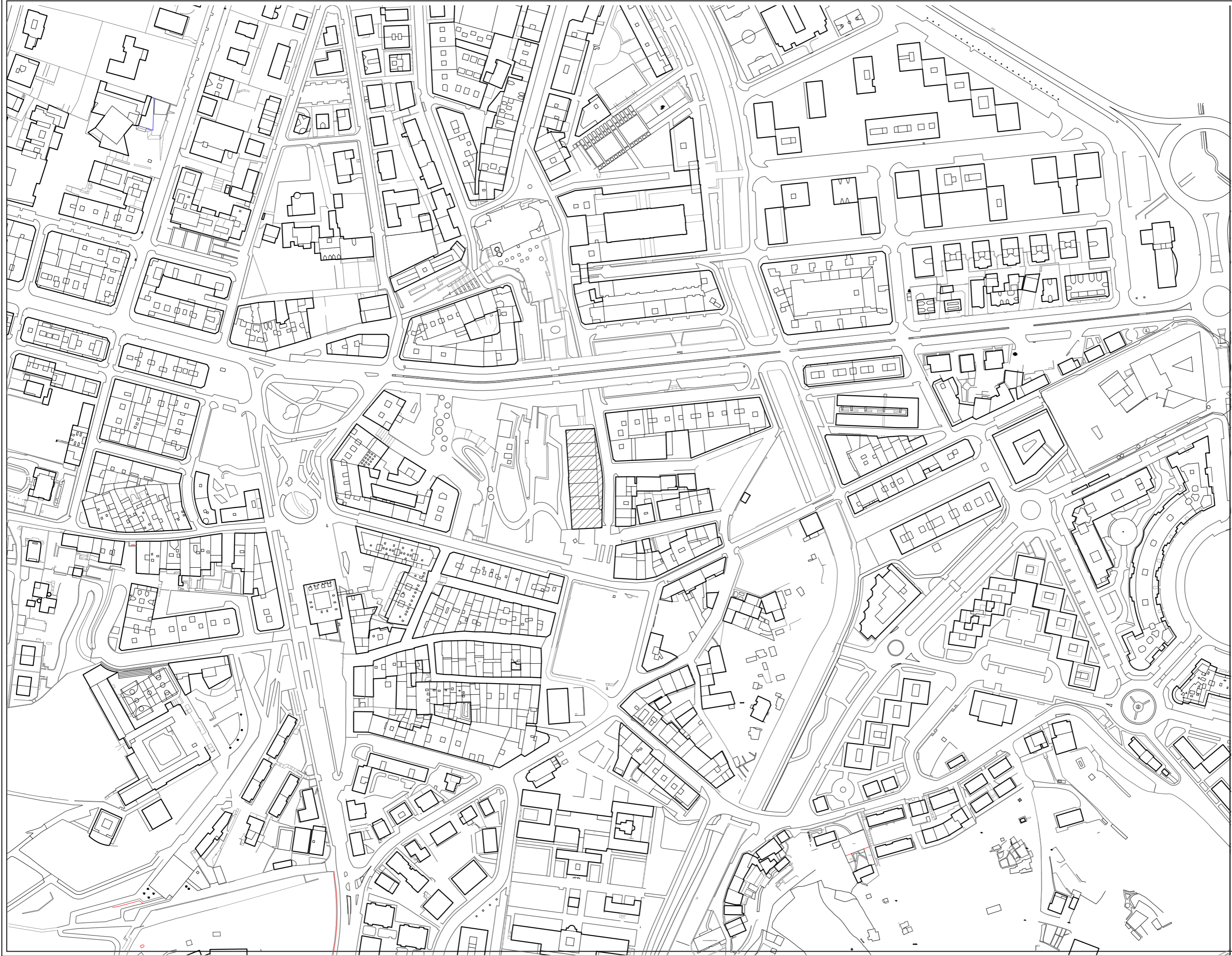
Master Amaierako Lan honen gaia Irungo Alde Zaharra Birgaitzeko Plan Berezia aztertetik eratorria da. Honek, eraikinen babes maila ezartzen du eraikin bakoitzaren balio historikoaren arabera. Sailkapen horretan, alde zaharreko eraikin ugari "aldatze degradatzaile" moduan izendatu ditu eta hauek eraisteko proposamena luzatzen da.

Hau da Uranzu Frontoiaren kasua. Frontoiak urteetan pairatu duen degradazioaren ondorioz, jada ez du ahalmenik bere funtzio nagusia asetzeko, pelota jokoarena; eta gainera, hiri traman oztopo bihurtu da. Beraz, honen lekualdatzea proposatzen du planak.

Azaldutako egoera hori abiapuntutzat hartzen du Master Amaierako Lan honek. Uranzu Frontoiak leku egokiagoa behar du egungo hirian, eta, beraz, honen lekualdatzetik hutsik suertatuko den orubeak ekipamendu publiko berri bat hartzeko ahalmena izango du.

EGUNGO EGOERA

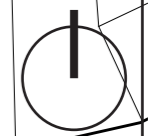
Sarria
Irungo Musikagunea



EGILEA	TUTOREA	LANA	DATA	ARLOA	ESKALA	PLANOA
						KOKAPEN PLANOA
						1/2500
						EGUNGO EGOERA
						2017ko Iraitla
						Master Amaierako Lana E.T.S.A.S.S UPV/EHU
						Lauren Etxepare
						Olatz Esnaola Aguirrebarrena
						Sarjia Irungo Musikagunea



KOKALEKU PLANOA
 1/500
 EGUNGO EGOERA
 2017ko Iraila
 Master Amaierako Lana
 E.T.S.A.S.S UPV/EHU
 Lauren Etxepare
 Olatz Esnaola
 Aguirrebarrena



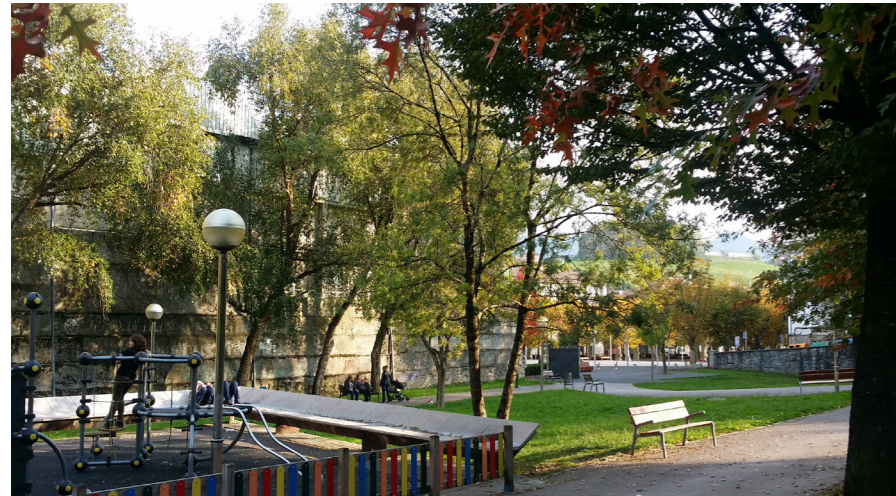


SAN MARTZIAL KALEA



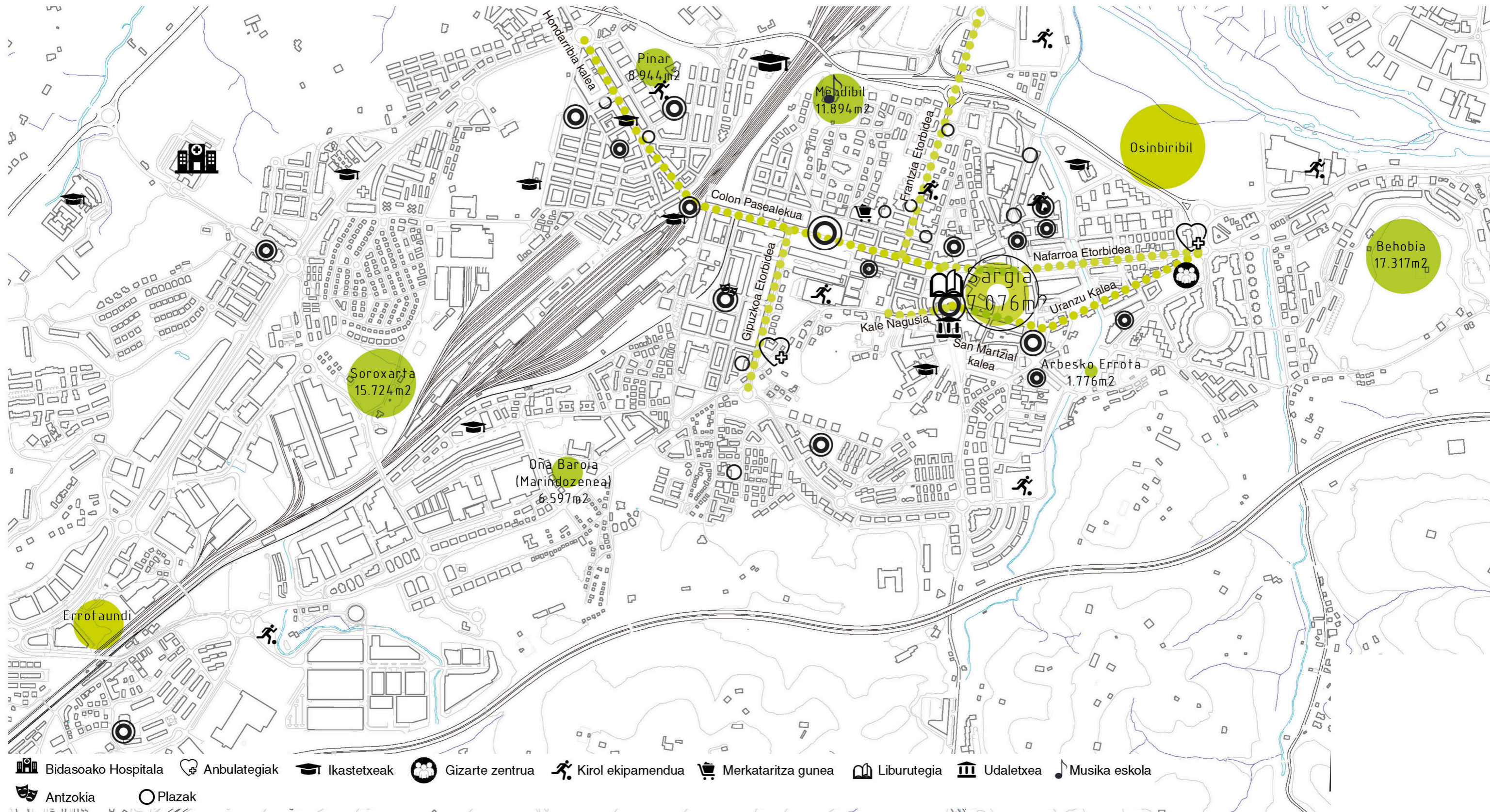
JUNKAL KALEA

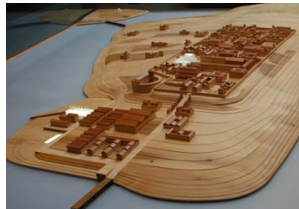
EGILEA	TUTOREA	LANA	DATA	ARLOA	ESKALA	PLANOA
Olatz Esnaola Aguirrebarrena	Lauren Etxepare	Master Amaierako Lana E.T.S.A.S.S UPV/EHU	2017ko Iraila	EGUNGO EGOERA	1/400	ALTXAERAK



LEKUAREN ANALISIA

GUNE LIBRE ETA EKIPAMENDUEN SAREA

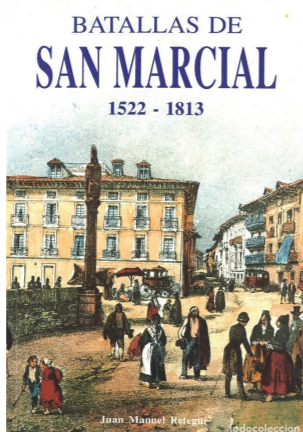


**k.o. I. mendea**

Oiasso izeneko Baskoien hiria izan zen Irun Estra-bon erromatar historia-gilearen lekukotasunak zioenez. Garai hartan bizi izan zuen hiriak oparotasun handiena. Itsasertzean kokatuta egoteak eta penintsulatik Galiara joateko hiru bidet bat egiten zuten puntua zen. Gune estrategikoa zen, beraz, arpilatze eta gudu ugari izan ziren. Baliteke erromatarren bizimoduak VII. mende arte iraun izana.

Junkal elizaren eta Ama Xantalen basilizan burututako indusketek erromatarren bertan bizi izan zirela ziurtatzen dute.

Sarjia Oiassoko gune arkeologikoaren barnean kokatzen da parkean ere lekukotasun hauen adibide diren arrastoak aurkitu baitira.

**1522**

San Martzialeko gudua garaipena. Ordu hartan, herriak esker oneko botoa egin zuen eta egun horren ospakizuna hiriaren jai ospetsuena bihurtu zen. Horrenbestez, urtero prozesio erlijioso-zibila egitea erabaki zen, San Martzialeko alardea hain zuzen.

Sarjiaren mugan dagoen San Martzial aldatatik hasten da prozesioa. Honez gain jai hauetako ekitaldi kultural gehienak ere Urnanibia plazan kokatzen dira. Sarjia parkea, beraz, festa hauetako atsedenu-leku garrantzitsua bihurtzen da.

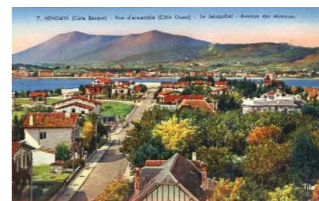
**1813**

Abuztuaren 31n Espainiako Independentzia gerrari amaiera eman zion beste gudu bat izan zen San Martzial mendian. XIX. mendean karlistadak iraun zuten artean, hauen erasoak jasan zituen hiria. Eraikinek kalte larriak jasan zituzten eta herritar ugari hil ziren.

Hiriaren egiturari baga-gozkio, aro honen hasieran Junkaleko eremuan biltzen ziren eliza, Santa Maria ospitalea, Armora dorretxea eta Udaletxea. Hirigune hau harresiz babestuta zegoen. Gaztelatik, Nafarroatik eta Hondarribitik iristen ziren bideen elkargune zen hau. Santiago konpostelarako bidearen parte ere bada gune hau.

**1841**

Aduana betiko Irunen ezartzeak, burdinbidearen eraikuntzak, honen iguruko industria sortzeak, meategien ustiapena handitzeak eta Bidasoa gaineko zubiaren eraikuntzak, beste faktore batzuen artean, hiriaren sekulako hazkundearen eragin zuten. Enpresetan eta zerbitzu sektorean langileen beharra sortu zen eta, ondorioz, etorkinak erruz heldu ziren bertara. Garai hartan Colon hiribidea ardatz hartuta Irungo lehenengo zabaltza egin zen Urantzuko hirigune zaharrean San Miguel auzoa gorputzu ondoren. Horrela hasierako hiru hiriguneak polik-poliki elkartzuz joan ziren egun ezagututako hiria sortu arte.

**1950**

Urte honen amaieran hiria ordu arte ezagutu ez zuen garapen ekonomiko handiena bizi izan zuen, eta estatu espainiarreko bazter guztietatik iristen ziren etorkin multzo handiei harrera egiteko presaturatu zen. Gogoratu behar da 1950. urtean Irunek 12.000 biztanle zituela eta 1970ean 45.000tik gora.

ERROMATARRAK**1203**

Erdi Aroan aurkitzen da Irun-Uranzu izeneko leku baten aipamena Hondarribiko Hiri-Gutunean. Gipuzkoako lurraldea 1200. urtean Gaztelako erresumaren menpe jarri zutenean Iru-Uranzu leku estrategikoa bihurtu zen, horrek isla garbia izan zuen merkataritza-jardueretan. XIII. mendetik aurrera Irungo herrigunearen garapena nabaria izan zen. Jarduera nagusiak Junkal izeneko kaiaren inguruan, gaur egun San Juan Harria dagoen goiko aldean eta Behobiako pausuan biltzen ziren. Merkataria, abeltzain, nekazari eta meatzaileak ziren nagusi lur hauetan 1338ko Oletako Foruetan ageri den moduan.

**1638**

Arbelaiz jauregia eraiki zen, egungo Sarjia parkea jauregi honen lorategiaren parte zen. Irungo garrantzitsua, Errege familiaren eta beste pertsonaia boteretsuei egoitza ematen zien bertako familiak. Tiburzio Spannocchi arkitektoak eraikia, 1936ko Gerra Zibilean alde zaharra suntsitu zuen suteak ondorio larriak eragin zizkion. Ondoren berreraikia izan zen.

Oinplano laukizuzen eta lau uretako teilatua dituen eraikin dotorea da. Hiru solairu ditu eta harlanduz osatutako fatxada nagusia ongi ezberdinduta dauden bi zatiz konposatuta dago. Bere bi muturretan bi dorre karratu ditu eta gainera bi zutabe doriko dituen atari barrokoa ere badu.

**1763**

Udaletxea eraiki zen egungo San Juan Harria Plazaren inguruan, horrela beste hirigune bat sortu zen. Hau Gaztelatik zetorren Errege bidearen eta Behobiaraino zihonan galtzadaren inguruan antolatu zen. Ordurako ahul zegoen Junkaleko aldea, batez ere 1638. urtean jasan zuen erasoaren ondoren.

Garai hartan, Urantzuko hirigunea Hondarribiko hiri gotortura zihonan bidearen ertzean sortu zen eta alde honetan zegoen dorretxearen eraginpean eta babesean geratu zen.

**1841**

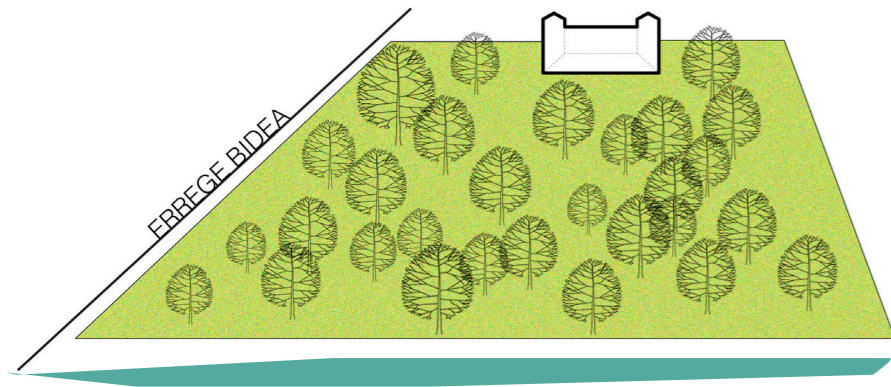
Irun Hondarribiaren menpe bizi zen arlo zibil eta kriminalen urte honetan zeharo bereizi zen arte. Independentzia lortu eta hiribildu titularen jabe egin zen.

**1936**

Urte honetako Irailean, Gerra Zibila zela eta Irungo hiria inoiz emandako sarraskirik latzena pairatu zuen. Hiriri su eman zioten eta 153 eraikin eta 252 denda eta industria erre zituzten. Hogei urte baino gehiago behar izan zituen Irungo hiria berriro eraikitzeko.

**2017**

Hiria gaur egun 62.154 biztanlez osatuta dago eta hazten jarraitzen du. Irun garraioaren eta merkataritzaren gune estrategikoa bada ere, gainontzeko hiri bezala, zerbitzuen sektoreko antolamendu baterantz garatzen ari da. Aurrerantzean erronka nagusia hiri parekide, adeitsu, berde eta adimentsua lortzea izango da. Proiektu honen xedea hau lortzeko bidean urrats txiki bat ematea da.

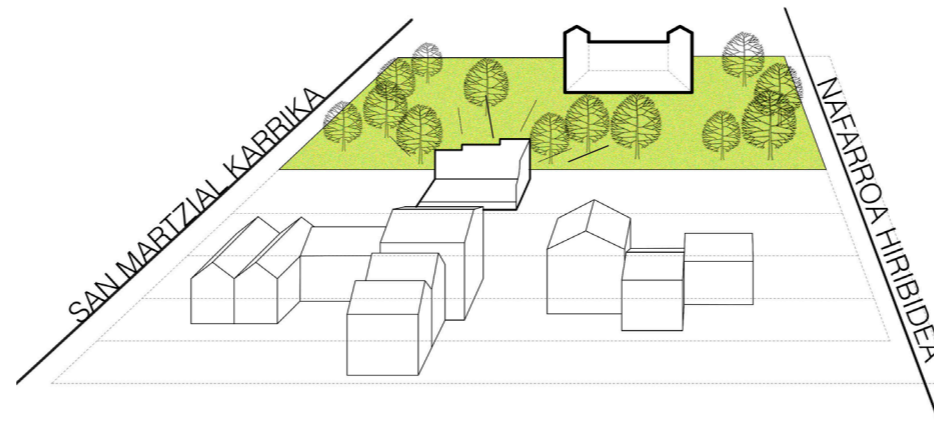


1

1638

ARBELAITZ JAUREGIAREN ERAIKUNTZA

Arbelaitz jauregiaren atzealdean dago Sarjia parkea. Hasieran oso azalera handia hartzen zuen jauregiaren finka gisa eta Bidasoaraino iristen zen.

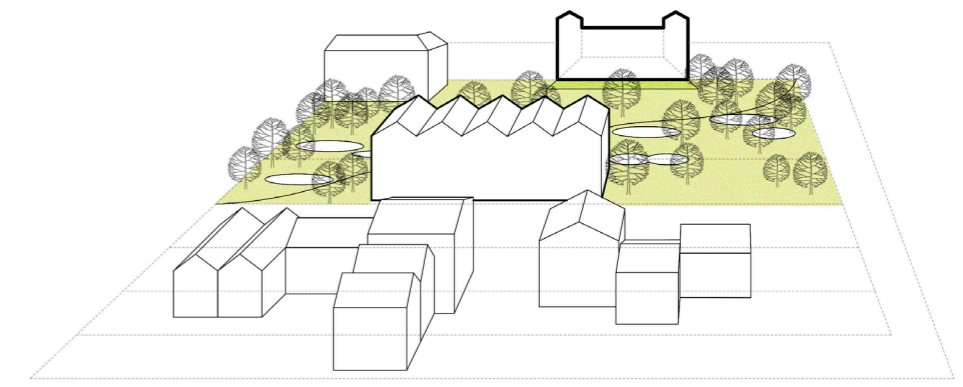


2

1932-33

HIRIAREN HAZKUNDEA VS JABETZAREN MURRIZTEA

Denborarekin jabetza murrizten joan zen, eta 1932an Nafarroa Hiribidea ireki zenean gaur egun dituen neurrietara txikitu zuten. Arestian aipaturiko hiribide horrek, San Martzial Kaleak, Junkal Kaleak eta jauregiak berak mugatzen dute parkea. 1933. urtean Urantzu pilotalekua eraiki zen lorategiaren mugan.

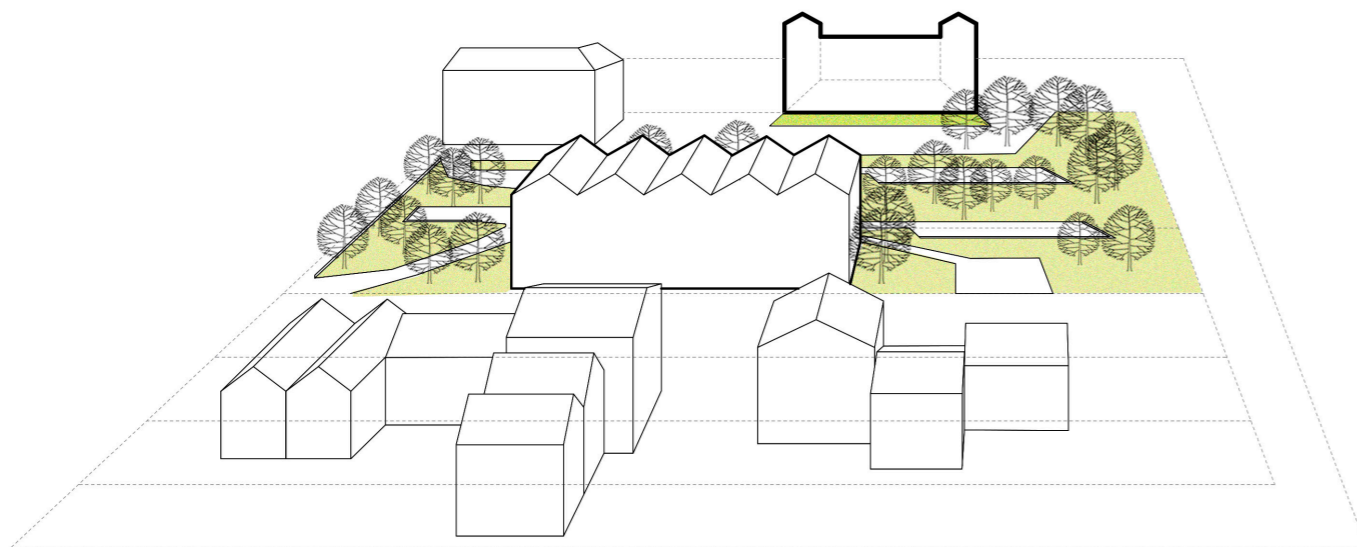


3

1960

UDALAK LORATEGIA ESKURATZEA

Garai hartan erosi zuen Udalak lurzati hau, eta aisiagune publiko bihurtzea erabaki zuen. Hala, Néstor Basterretxearen diseinuaren arabera eginda; 1970ean inauguratu zen. Uranzu frontoiak ere aldaketak pairatu zituen pelota jokoak zuen arrakasta zela eta.

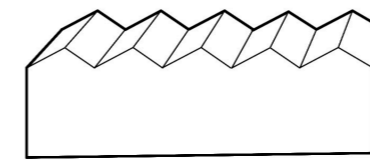


4

2000

SARJIA PARKEAREN BERRITZEA

Parkearen diseinua berritu zen gaur egun ikus daitekeenera. Adin guztietako pertsonen erabili ahal izateko diseinatuta dago, irisgarria da eta erabilera ezberdinetarako espazioak ditu. Hala ere Uranzu Frontoiaren bolumen eskalaz kanpokoak atzealde bihurtzen du parke hau, egunaren ordu gehienetan parke desatsegin eta itzalpekoa bihurtuz.



5

2009

ALDE ZAHARRA BIRGAITZEKO PLAN BEREZIA

Hurrengo atalean hobe azalduko den bezala, Plan Berezi honek lehenengo aldiz Frontoia lekualdatzearen proposamena egiten du bertan egokiagoa izango den zuzkidura publiko bati lekua utziz. Hau izango da proiektuaren abiapuntua.

BASTERRETXEAREN DISEINUA



ZUHAITZ ESPEZIEEN ANALISIA

Sarjia parkea zuhaitz tipo ezberdinez josia dago. Horietako zuhaitz batzuk historiaz beteta daude.

San Martzial Kalera ematen duen parkeko alboan katalogatutako zuhaitz batzuk daude. Eredu horretan egin nahi den edozein jarduketan kontu handia eduki behar da zuhaitz horien inguruarekin; izan ere, kalitate handikoak badira ere, oso sentikorrek dira sustraiaren egitura egiten diren aldaketaren aurrean.

Zuhaitz horietako bat planoko A puntuko *Ulmus minor* zumarraren ale aparta da. 340 cm-ko azalera dauka eta adaburu osasuntsua eta bikaina dauka, eta 26 metrotik gorako alturakoa da. 90 bat urte ditu. 80. hamarkadan grafiosis eragin zuen onddo batez sarraski bat nozitu zuten zumarrek. Liztor batek transmititu zuen gaixotasun hori. Honek Espainiako zumarren %90a hiltzea ekarri zuen. Ale berezi honek zumarren suntsipen orokorra gainditu izateak zuhaitzak berez duena baino balio gehiago eman dio. Irungo zuhaitzik garrantzitsuenetakoa da hau 2008an Irungo udalak eta Goroldi enpresak egin zuten Irungo Intereseko zuhaitzen katalogoaren arabera.

Aldaturiko zuhaitz berriei dagokienean, lorezaintzako espezie apaingarriak landatu dira. Hauek Aranondo japoniarren hainbat barietatekoak dira, esate baterako, *Prunus serrulata*, "Kanzan", eta "Accolade".

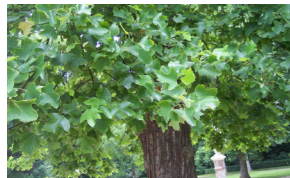
1 Himalaiako zedroa
Cedrus deodara



2 Zedroa
Cedrus atlantica



3 Liriodendroa
Liriodendro tulipifera



4 Zumar arrunta
Ulmus minor



5 Sahats negartia
Salix Babilonica



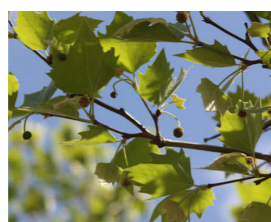
6 Gaztainondo beltza
Julans nigra



7 Haritz kanduduna
Quercus robur



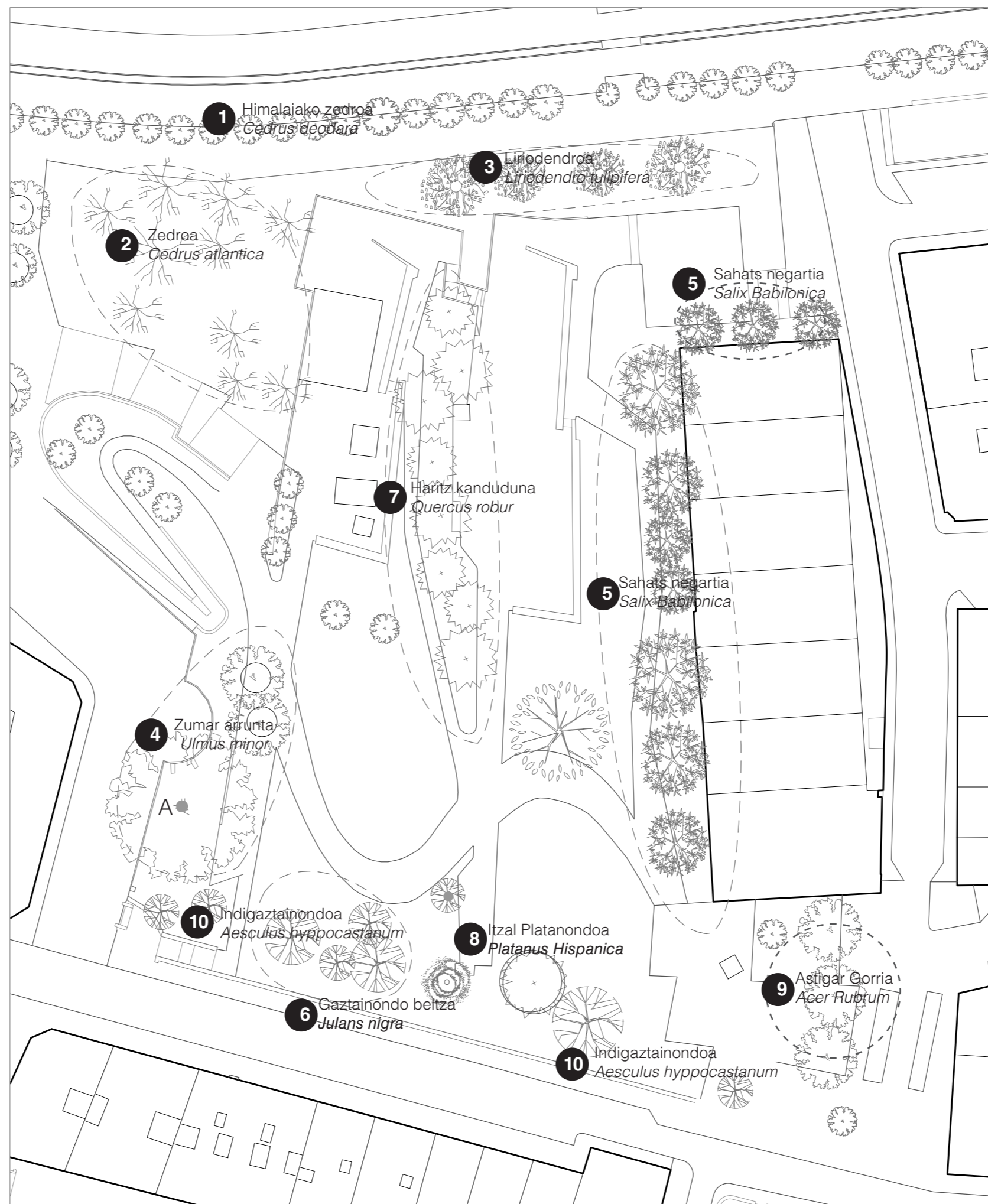
8 Itzal Platanondoa
Platanus Hispanica



9 Astigar Gorria
Acer Rubrum



10 Indigaztainondoa
Aesculus hyppocastanum



IDEIAREN JATORRIA

1

ERAIKINAREN
BOLUMETRIAK LEKUAREN
ESKALAREKIN BAT EGITEA

2

ERAIKINAK KANPO
ESPAZIOAK LOTZEA,
IRAGAZKORRA IZATEA

3

JUNKAL **KALEAREN**
IZAERA MANTENDU ETA
MUGIMENDUA SORTZEA

4

ERAIKINAREN **ERABILE-
RA ABERATSA** IZATEKO
ESPazio DISEINUA BER-
MATZEA

5

ERAIKINAREN FATXADEK
ESKALA PUBLIKOA
ADIERAZTEA

6

ENERGETIKOKI **ERA-
GINKORRA** IZATEA

HELBURUA

ESTRATEGIA

ALBOKO ERAIKINEN AL-
TUEREI KEINU EGITEA
BOLUMETRIA HAUSTEA
ITZALAK SORTUZ

GUNE ESTRATEGIKOE-
TAN PROGRAMAREN
ZATI PUBLIKOENA
KOKATZEA

ZERBITZUKO SARRE-
RAK ETA MERKATARITZA
LOKALAK KOKATZEA
EGUNEROKOTASUNE-
KO JOAN-ETORRIAK
AHALBIDERATUZ.

BERTAKO KOMERTZIOA
INDARTZEA KALEAN
OINEZKOARI ESPAZIOA
EMANEZ.

AUKERA EZBERDINAK
EMANGO DITUZTEN ES-
PAZIOAK SORTZEA.

ERABILERA ALDATZEKO
ERRAZA DEN MODUAN
TRATATZEA.

AZAL NEUTROA. SORT-
ZEA.

AZAL OPAKO ETA GAR-
DENAK BAT EGITEA.

ESTALKI HOMOGENEOA
SORTZEA ERABILERA
GUZTIAK BATUZ.

BOLUMETRIKOKI AHA-
LIK ETA TRINKOEN
IZATEA. ORIENTAZIOA
ZAINZEA. ERAIKUNTZA
ETA INSTALAKUNTZA
SISTEMA EFIZIENTEE-
NAK PLANTEATZEA.

Irungo hiritarren beharrak eta aukeratutako orubearen kokapena aztertu ondoren, argi geratzen da ekipamendu publikoen sarearen parte izango den eraikina planteatzea dela egokiena.

Gainera, inguruak izaera kultural markatua du. Inguru honetan ekitaldi kultural ugari ospatzen dira urtean zehar. Esan daiteke inguru hau irungo mugimendu artistiko eta kulturalaren inkubagailua dela. Urdanibia plaza bertako musika taldeen erakuslehoia da eta bertan kokatzen da Bidasoako Margolarien Egoitza ere.

Irungo festetan ere urdanibia plazak eta inguruak izugarritzko garrantzia hartzen dute. Bertan ospatzen dira kultur ekitaldi gehienak, hala nola, musikari famatuen kontzertuak, Euskal Jiraren erromeria, gazte eguneko jokoak, San Martzial eguneko alardearen ekitaldiak eta abar. Gainera, larunbatero azoka ere izaten da bertan. Ondorioz, mugimendu handia jasaten duen inguru da.

Hala ere, Sarjia parkea egun dagoen eraikinaren atzealdea da, frontoiaren ezker paretaren aurka jotzen duen espazioa. Haur jolaserako eta adinduen egonleku egokia bada ere, eraikinak hesi handia suposatzen du Junkal eta Papinea kaleekiko.

Programak, beraz, eraikina zeharkagarria izaten lagundu behar du eta lekuko kultur mugimenduarekin bat egin behar du.

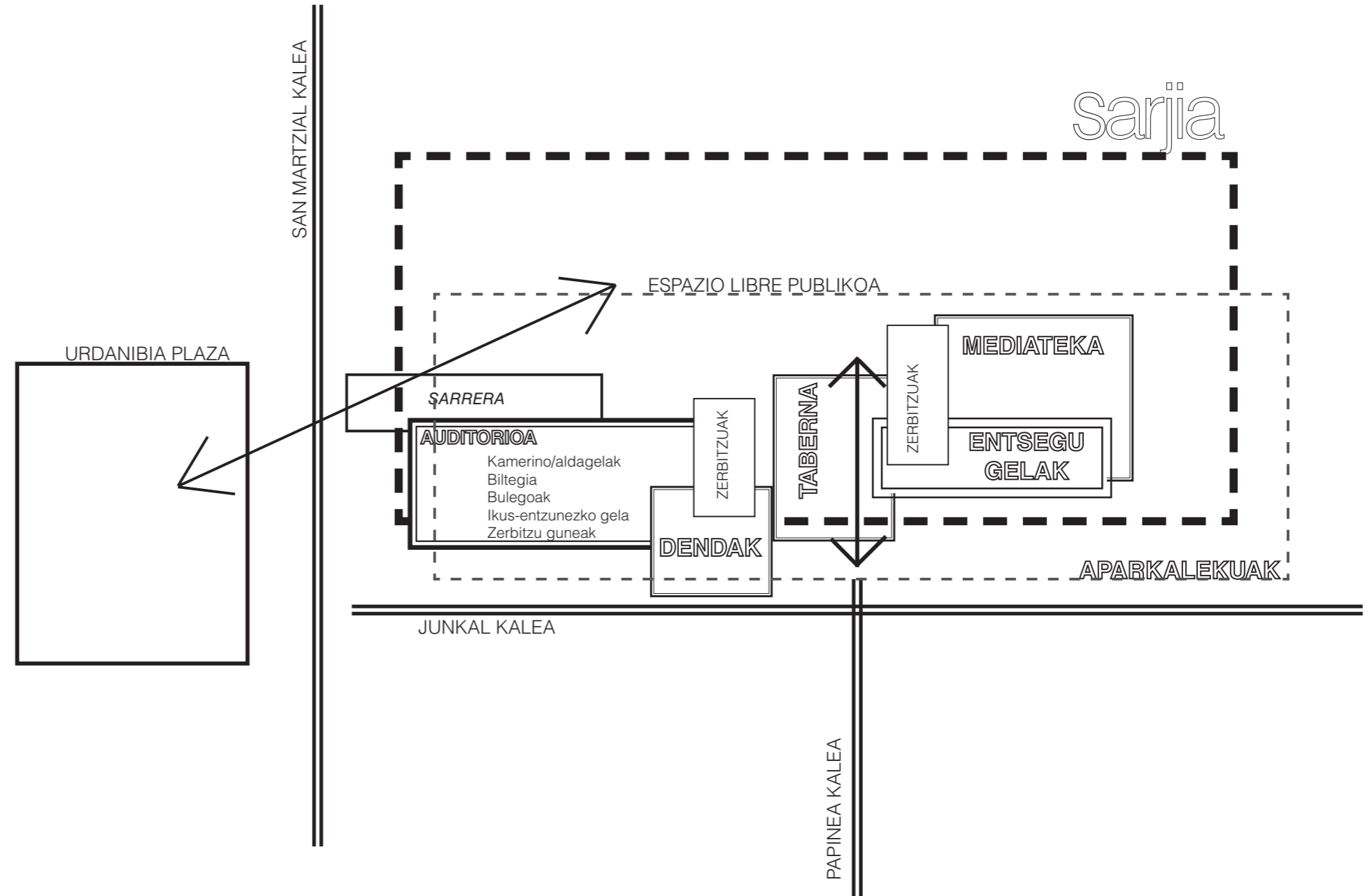
Gauzak horrela, musikarekin zerikusia izango duen gunea proposatzen da. Irunen jada badago udal kontserbatorioa baina bertan ez dago hiriko taldeek entseatzeko espaziorik.

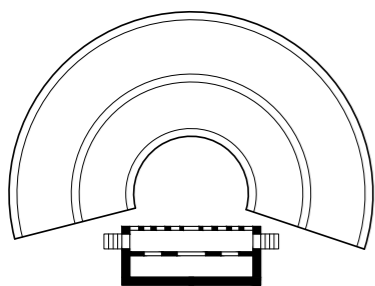
Honi lotuta, Irungo Musika Bandak ere ez du entseatzeko espazio egokirik. Gaur egun La Milagrosa kaperan entseatzeko dute. Bertan akustika eta espazio baldintzak ez dira egokienak eraikina ez baita erabilera honetarako pentsatua.

Horrenbestez, eraikinak akustikoki ondo funtzionatuko duten espazioak hartuko ditu bere baitan. Horregatik, entsegu gelak eta Ikuskizunak eta talde handien entseguak antolatzeke auditorioa proposatzen da bere funtzionamendurako beharrezkoak diren zerbitzuekin. Eraikina ordutegi ahalik eta zabalenean aktibatzeke ere eguneroko erabilera Mediategia eta eszenatokidun taberna txertatzea planteatzen da. Honez gain, Junkal kalearen aldera bi denda txiki proposatzen dira auditorioaren ikuskizunekin eta kulturarekin zerikusia izango dutenak.

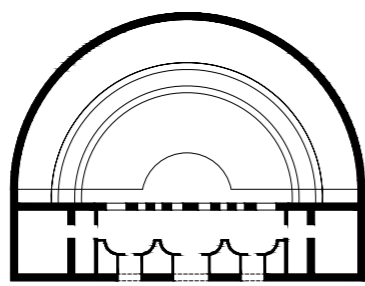
Azkenik, auditorioaren sarrera gunea espazio luze diafanoa da erai-kusketak edo bestelako jardunaldiak ere ospatzeko egokia izan daitekeena. Ikusten denez, espazioek erabilera anitza izateko posibilitatea aurreikusi da elementu mugikorrek modu batean edo bestean egokitu daitezkeelarik.

Ikusten denez, programaren alde publikoena behe solairuan kokatu da hau iragazkorra izan dadin. Sotoko solairuan aparkalekuak proposatzen dira Alde Zaharra Birgaitzeko Plan Bereziak behar hau dagoela ezartzen bait du. Honekin batera auditorioaren erabilera biltegia eta kamerino eta aldagelak kokatzen dira, erabilera pribatuagoak diren moduan. Lehen solairuan entsegu gelak eta bulegoak kokatzen dira hauek ere publikotasun izaera murriztua duten aldera. Azken solairuan, estalkipean, instalakuntzentzako espazioak aurreikusi dira estalkiz kanpo ahalik eta zerbitzu guztien ipintzeko asmoarekin.

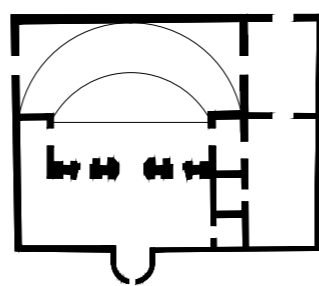




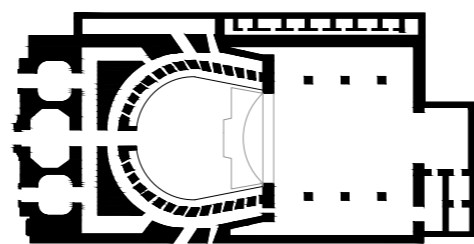
GREZIA



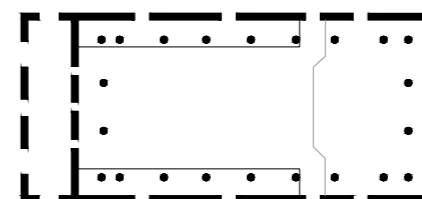
ERROMA



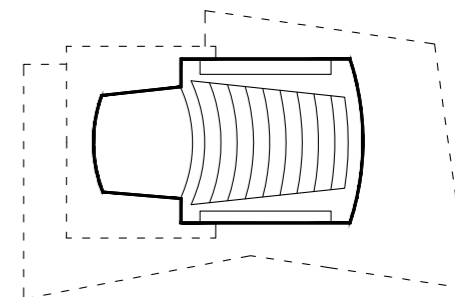
BERPIZKUNDEA



BARROKOA

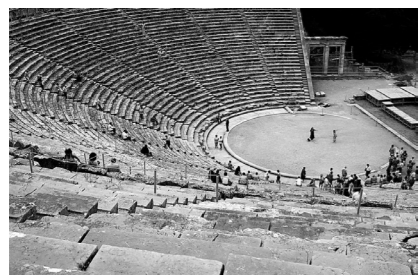
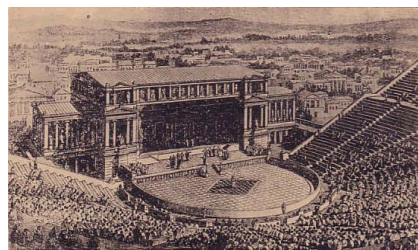


XIX. MENDEA



XX.-XXI. MEDEAK

Historiako lehenengo auditorioak greziar antzokiak dira. Beraien abaniko formak ahalik eta ikusle gehiena esertzeko helburua zuen. Forma honekin publikoa eszenatokiaren ahalik eta gertuen ezartzea lortzen zen eta honekin soinuaren distribuzio hobereana eta ahotsaren ulergarritasun handiagoa erdiesten zen. Antzoki hauek islatutako soinu oso gutxi zuten. Greziar antzokietan soinu zuzenaren lehenengo islatzeak "orkestan" ematen ziren (grada eta eszenatokiaren artean kokatutako plataforma zirkularra) eta honek soinua indartzen zuen. Ezauzgarri honi graden malda itzela gehitu behar zaio (20° eta 34° artekoa) eta antzokiak giroko ia zaratarik gabeko tokietan kokatzeak ere soinuaren hobe aldera egiten zuen. Horregatik antzoki hauetan 70m-ko distantziara irits daiteke eszenatokitik urrutien dagoen eserlekura; beti ere hizlariaren ulergarritasuna mantenduta.



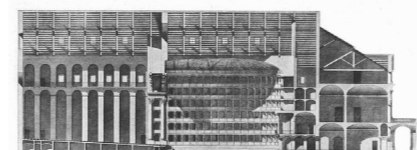
Erromatar antzokiak islatutako soinuaren portzentaia handitu zuten eserlekuak malda handiagoko arrapala batean jarriz eta eszenatokiaren atzean eraikin handiago bat eraikiz. Garai hauetako proiektuek akustikarekiko interesa zutela jakina da, Canac-ek bere "L'acoustique des theatres antiques" obran agertu zuenez. "Orkesta" eta gradak zirkuluerdi-formakoak ziren. Senatariak maiz "orkesta" okupatzen zuten, horregatik eszenatokiak antzoki greziarretan baino altuera gutxiagoan eraikitzen zen. Modu honetan, espazio honek ez zuen soinuaren lehenengo isladak egiteko ahalmenik senatariaren beraien absorzio akustikoa zela eta. Hitzaren ulergarritasuna lortzeko antzokiak greziarrek baino txikiagoak eraikitzea beharrezko gertatu zen. Honen adibide Turkiako Aspendos-eko antzokia dugu, zeinetan eszenatoki eta ikusle urrutiratuenaren arteko distantzia 53 m-koa den.



Berpizkundean aire librean zeuden antzokietatik estalitako eraikinetara igarotzean soinuak islada gehiago jasatea ekarri zuen eta hau difusoa bilakatu zen. Erreberberazioaren fenomeno agertzen da lehenengo aldiz. Fenomeno honek soinu indibidualen luzapena eragiten du, era honetan soinuek entzungai jarraitzen dute igorri ondorengo denbora luze batean. Horrenbestez, soinuak beraien artean nahasten dira. Efektu hau musika emanaldietan desiatzen da, baina hitzaldietan hizlariaren ulergarritasuna okertzen du. Fondoko zarataren ezauzgarriak ezberdinak dira kanpoaldeko eta barnealdeko antzokietan. Barnealdean fondoko zarata kanpotik datozen zaraten, istalakuntzek igorritakoen eta erreberberazio eremuaren menpekota da. Bolumen handiek erreberberatutako eremu altuak sortzen dituzte. Nahiz eta ikusentzuleek xurgatzaile akustiko moduan lan egin, komenigarria da antzokien bolumena txikitzea. Bestalde, lehenengo isladak sortzen diren gainazalean material islatzaileak erabiltzeak aretoaren ezaugarri akustikoak hobetzen dituzte. Arrazoi horientatik berpizkundeko antzokiak greziar eta erromatar antzokiak baino txikiagoak dira. Palladioren Antzoki Olinpiarra dugu garai honetako antzokien adibide.



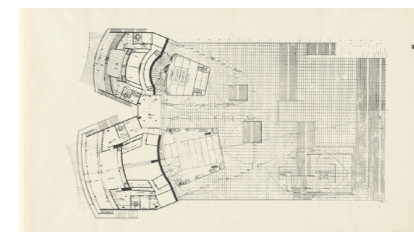
XVII. Mendean lehen erdian antzokien forma eta distribuzioaren garapena ematen jarraitzen da. Antzoki barroko italiarraren ohiko forma ferrarena zen. Hau opera antzokien aurrekaria izan zen. Hauetan erabilitako materialek, baita alboetako eta fondoko palkoen txertaketek, maiztasun baxuko soinuaren xurgatze akustikoa handitzen zuten maiztasunaren araberako erreberberazio denboraren kurba lauegia utziz.



Kontzertu aretoaren kontzeptua antzokienarena baino gazteagoa da. Areto hauek errezital aretoen garapenetik datoz. Espazio hauek txikiak, errektangelu formakoak eta sabai planodunak izatea ohikoa zen. Garapen honetan espazioak hazten joan ziren, altueraz handitzen eta zabalera txikiako galeriak txertatu ziren alboan eta atzealdean aretoaren edukiera handitzeko asmoz. XIX. Mendean jada Konferentzia aretoak agertzen dira. Horietan helburu nagusia ikusentzuleei soinu eta irudia ahalik zuzen iristea zen. Oinplanta ferraren formatik aldentzen da. XIX. Mendean erdialdean Aretoen Akustika azaltzen da zientzia aplikatu moduan (Lachez), metodo ondulatorioa (Lord Rayleigh) eta erreberberazio denboraren kontzeptuekin (Sabine) batera. Ordura arte aretoen akustika tradizioaren emaitza besterik ez zen. Garai honetako aretoen adibide gisa Boston Symphony Hall daukagu, honen eraikuntzan Sabine-ek aholkularitza lanak egin zituen. Areto hau munduan akustika onenetakoa duten aretoen artean aurkitzen da.



XX. mendean erdialdean, forma berriak heltzearekin (eszenatokia integratuta duten antzokiak, antzoki zirkularrak..) eta material berriekin, aretoen akustika ebaluatzeko irizpide berriak txertatzen dira: Intimitatea, inpresio espaziala, beroa, argitasuna eta abar. Gaur egun oraindik ez dago erlazio perfekturik parametro objektibo eta inpresio subjektibo artean. Beraz, diseinu baten egokitasunak ez du balio objektibo horiek desiatutako tartean lortzearekin bakarrik zerikusia, baizik eta guzti hori modu uniforme batean gertatzea ere ezinbestekoa da. Bestalde, musika aretoen eta hitzaldi aretoen beharrak ezberdinak direla jakina da, baina jada badakigu areto multifuntzionalak gero eta gehiago eskatzen direla. Horrenbestez, aretoen akustika erabilera ezberdinei egokitzea posible izan behar da. Hau lortzeko jarri eta kendu daitezkeen elementuen erabilera komenigarria da; hala nola, eserleku mugikorak, bolumena aldatu duten elementuak eta akustikaren kontrolerako sistema elektronikoak.



PROIEKTUA

Sarjia
Irungo Musikagunea



- 
 Kirol ekipamendua
- 
 Hur parkeak
- 
 Plazak
- 
 Ekipamendu kulturala
- 
 Auditorioa
- 
 Sal-erosketa gunea
- 
 Erlijio ekipamendua
- 
 Museoa
- 
 Egoitza ekipamendua

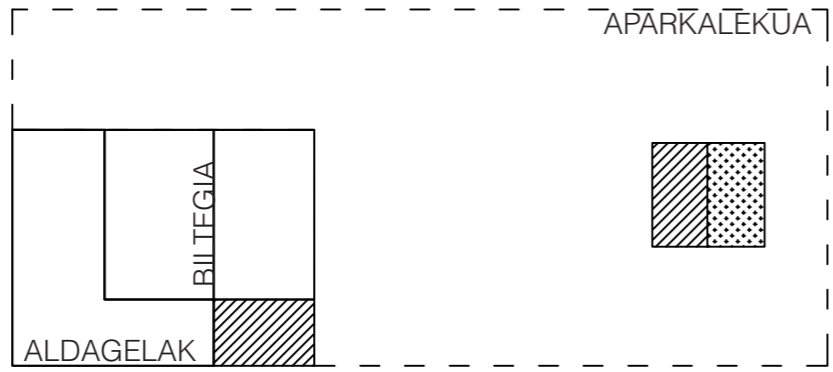


1

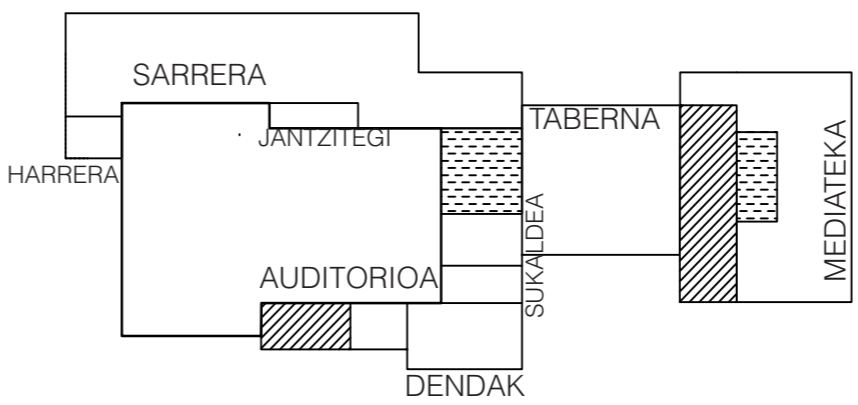
EGILEA	TUTOREA	LANA	DATA	ARLOA	ESKALA	PLANOA
Olatz Esnaola Aguirrebarrena	Lauren Etxepare	Master Amaierako Lana E.T.S.A.S.S UPV/EHU	2017ko Iraila	PROIEKTUA	1/750	P00 KOKAPEN PLANOA

Sarjia
Irungo Musikagunea

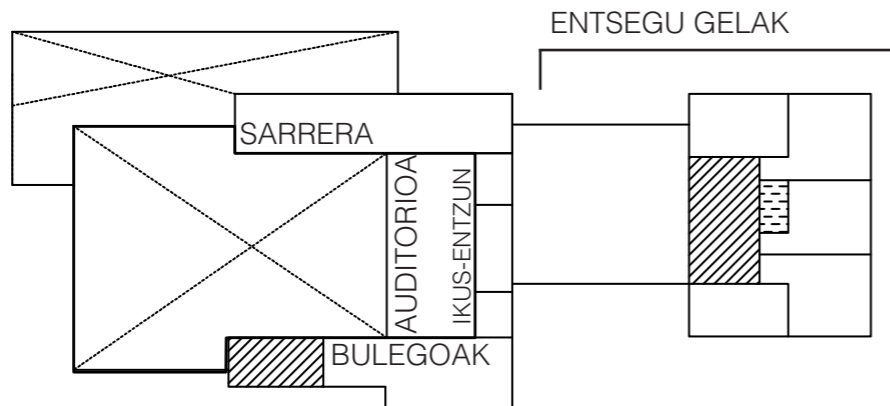
APARKALEKUA 1.539 m²
 ALDAGELA ETA KAMERINOAK 198m²
 BILTEGIA 264,7m²
 INSTALAKUNTZA GELA 30m²
 KOMUNIKAZIO NUKLEOAK 38m²



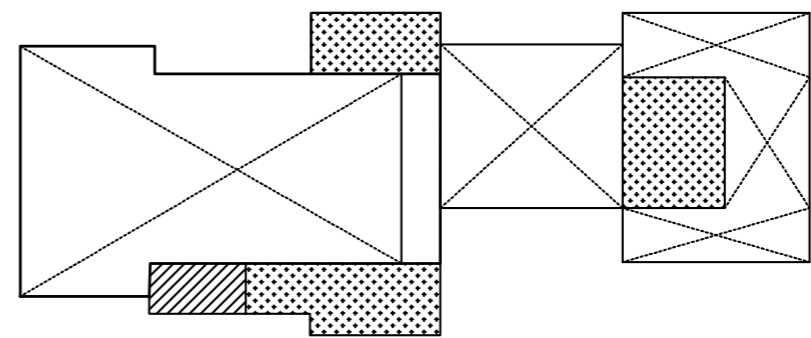
SARRERA 285 m²
 HARRERA GUNEA 22 m²
 JANTZITEGIA 17 m²
 AUDITORIOA 420 m²
 TABERNA 188 m²
 SUKALDE ETA HONDAKIN GELA 54 m²
 DENDAK 54 m²
 MEDIATEKA 184 m²
 KOMUNAK 75m²
 KOMUNIKAZIO NUKLEOAK 106 m²



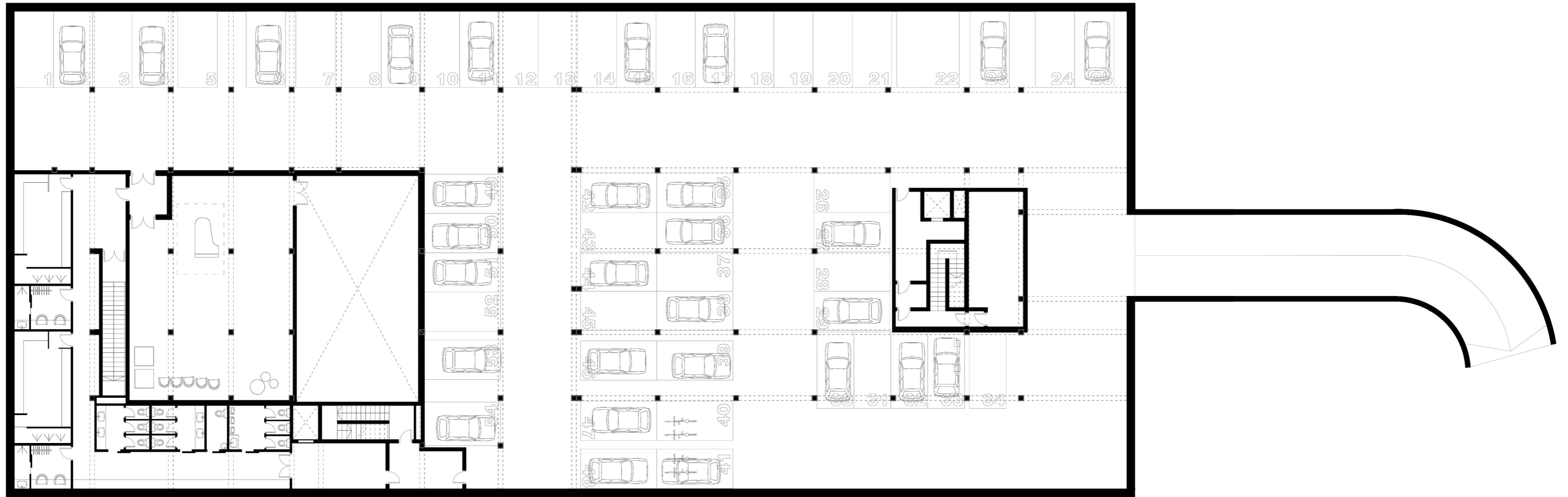
TOTAL 4500m²



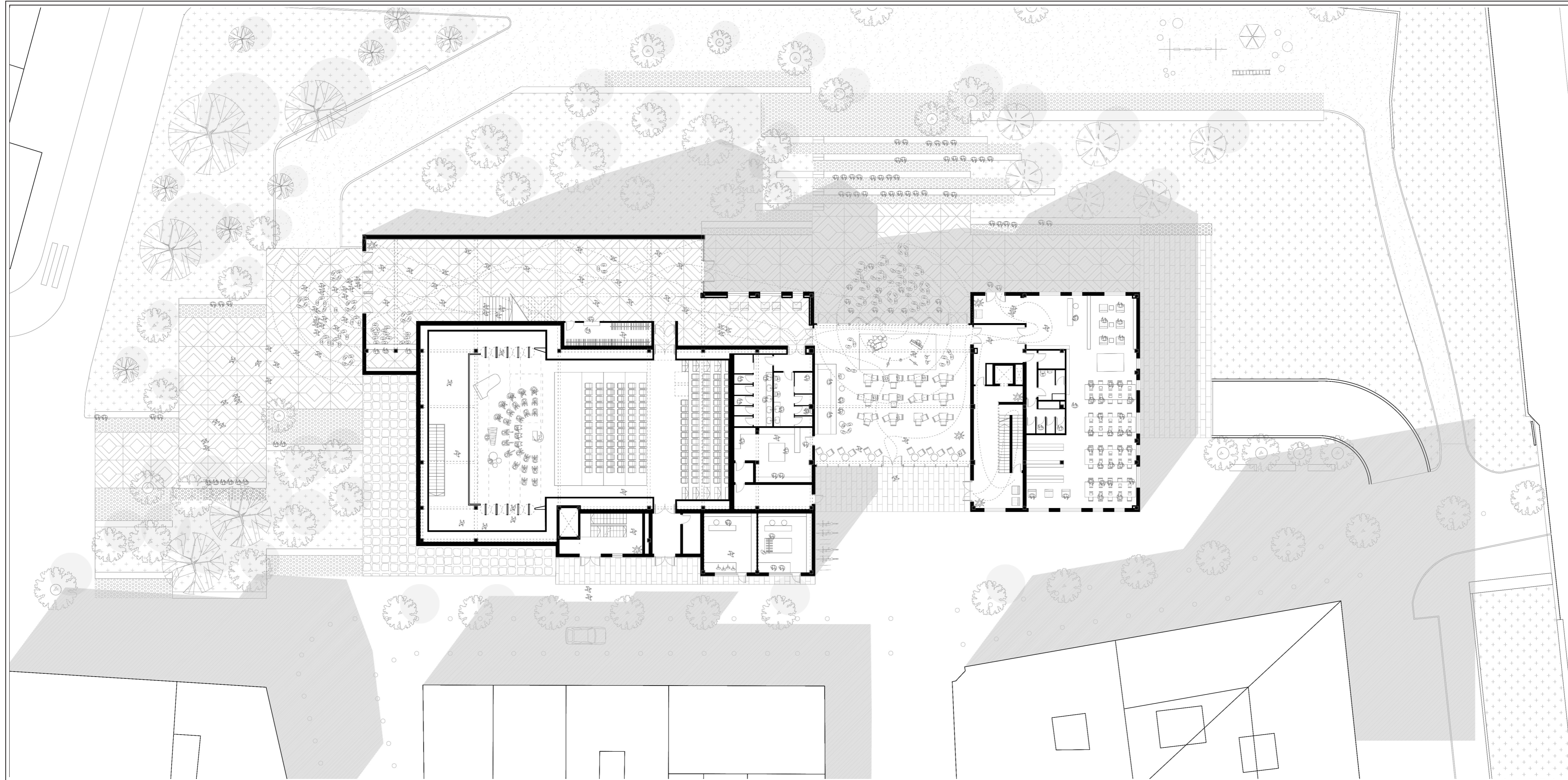
SARRERA 115 m²
 AUDITORIOA 70 m²
 IKUS-ETZUNEZKO GELA 19 m²
 BULEGOAK 73 m²
 ENTSEGU GELAK 410 m²
 KOMUNAK 10 m²
 KOMUNIKAZIO NUKLEOAK 92 m²




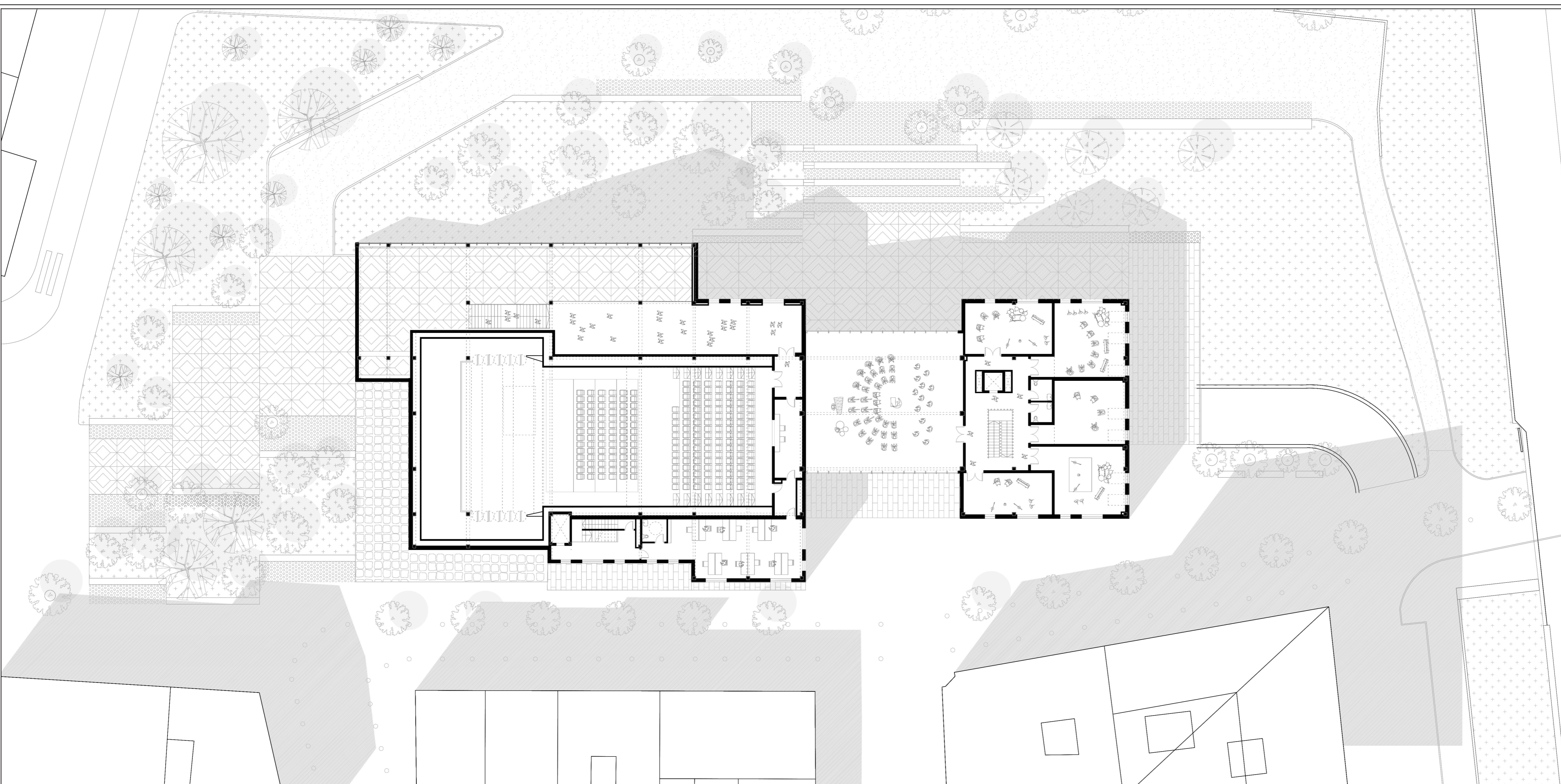
KOMUNIKAZIO NUKLEOA 40 m²
 INSTALAKUNTZA GELAK 230 m²



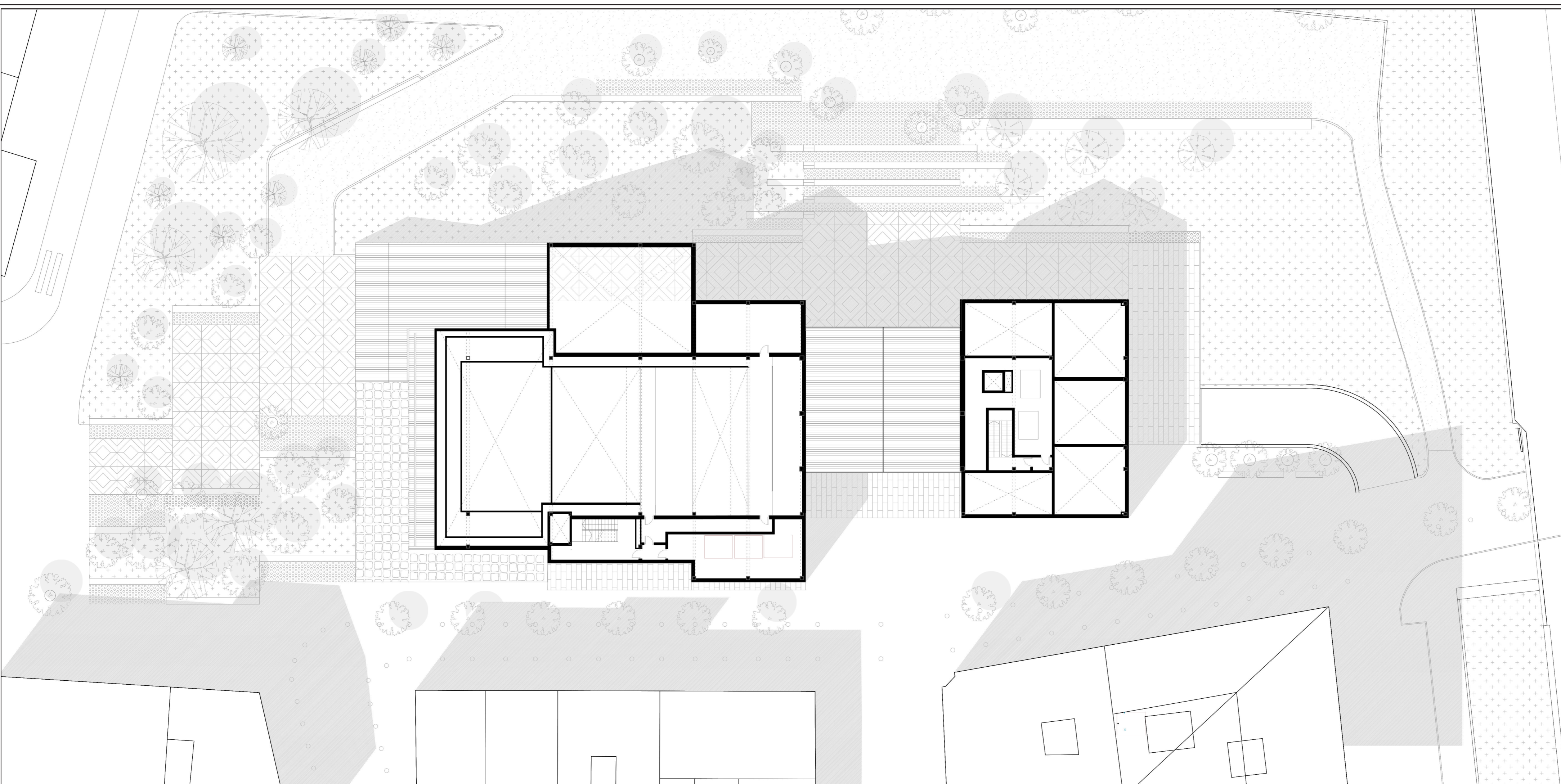
EGILEA	TUTOREA	LANA	DATA	ARLOA	ESKALA	PLANOA
Olatz Esnaola Aguirrebarrena	Lauren Etxepare	Master Amaierako Lana E.T.S.A.S.S UPV/EHU	2017ko Iraila	PROIEKTUA	1/250	P01 SOTOKO SOLAIRUA



EGILEA	TUTOREA	LANA	DATA	ARLOA	ESKALA	PLANOAI
Olatz Esnaola Aguirrebarrena	Lauren Etxepare	Master Amaierako Lana E.T.S.A.S.S UPV/EHU	2017ko Iraila	PROIEKTUA	1/250	P02 BEHE SOLAIRUA
 Irungo Musikagunea						



EGILEA | TUTOREA | LANA | DATA | ARLOA | ESKALA | PLANOA
 Olatz Esnaola Aguirrebarrena | Lauren Etxepare | Master Amaierako Lana E.T.S.A.S.S UPV/EHU | 2017ko Iraila | PROIEKTUA | 1/250 | P03 LEHEN SOLAIRUA

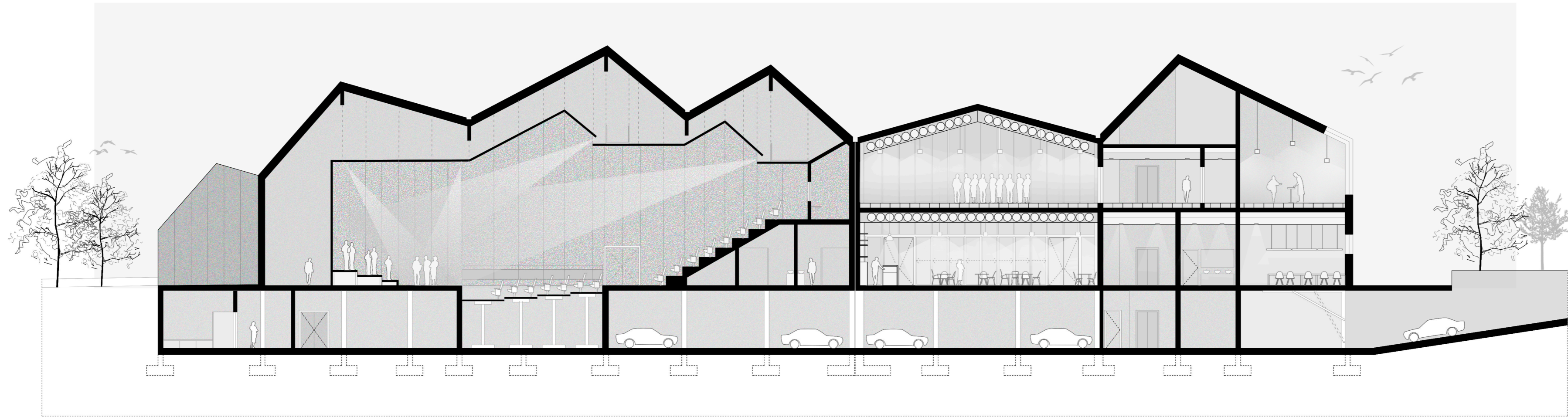


EGILEA	TUTOREA	LANA	DATA	ARLOA	ESKALA	PLANOAI
Olatz Esnaola Aguirrebarrena	Lauren Etxepare	Master Amaierako Lana E.T.S.A.S.S UPV/EHU	2017ko Iraila	PROIEKTUA	1/250	P04 BIGARREN SOLAIRUA

Sarria
Irungo Musikagunea

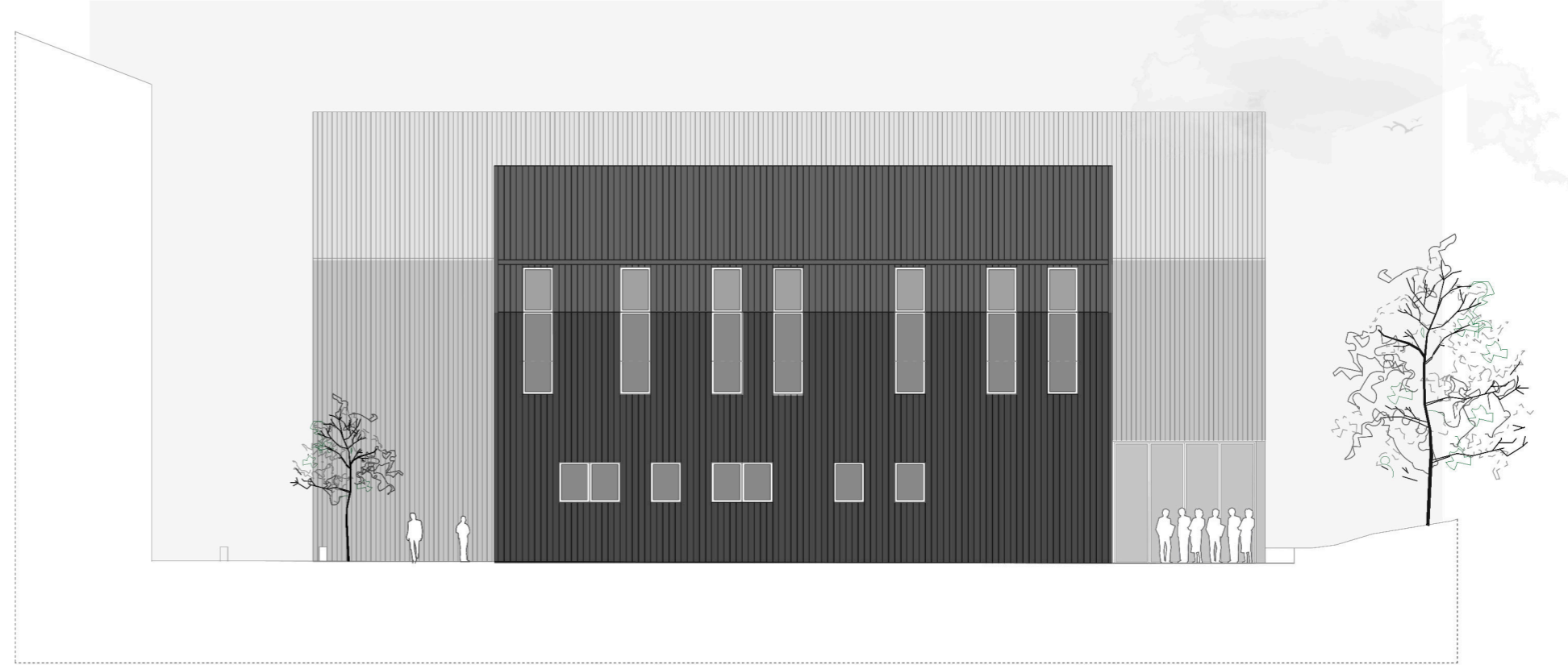
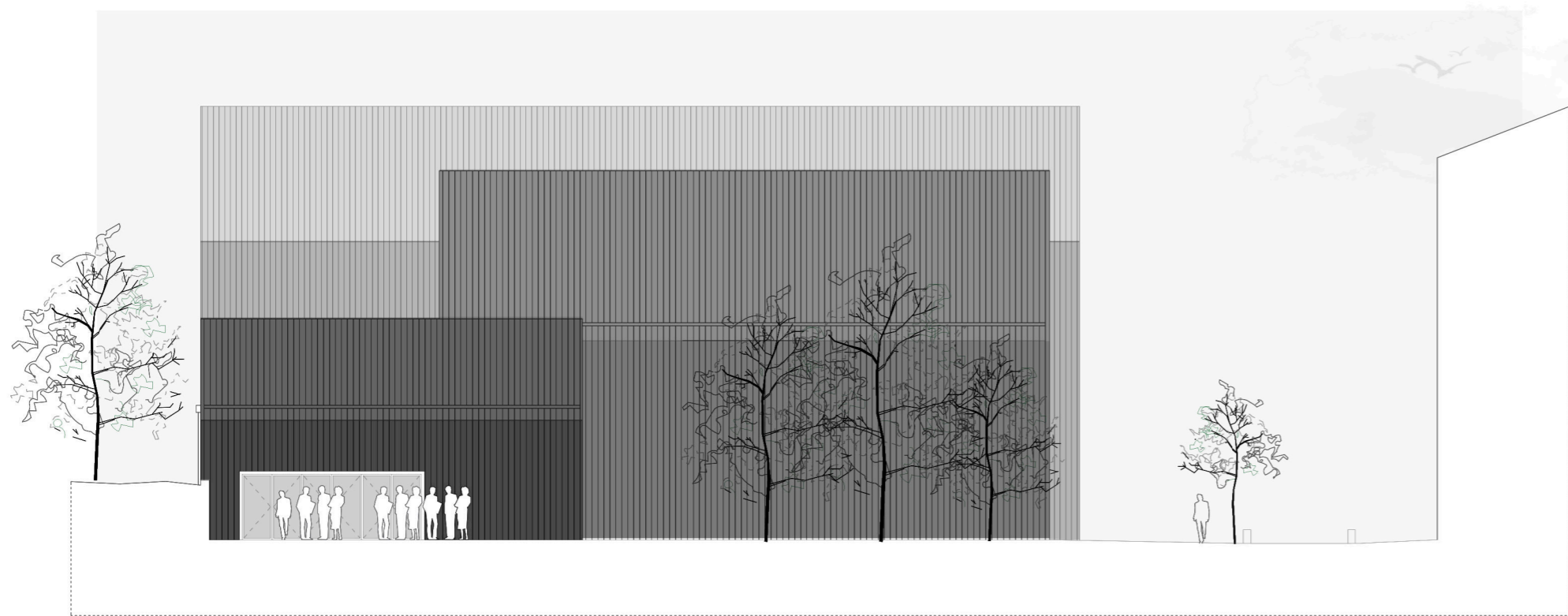


EGILEA	TUTOREA	LANA	DATA	ARLOA	ESKALA	PLANOAI	P05 ESTALKIA
							1/250
							PROIEKTUA
							2017ko Iraila
							Master Amaierako Lana E.T.S.A.S.S UPV/EHU
							Lauren Etxepare
							Olatz Esnaola Aguirrebarrena
							Sarria Irungo Musikagunea

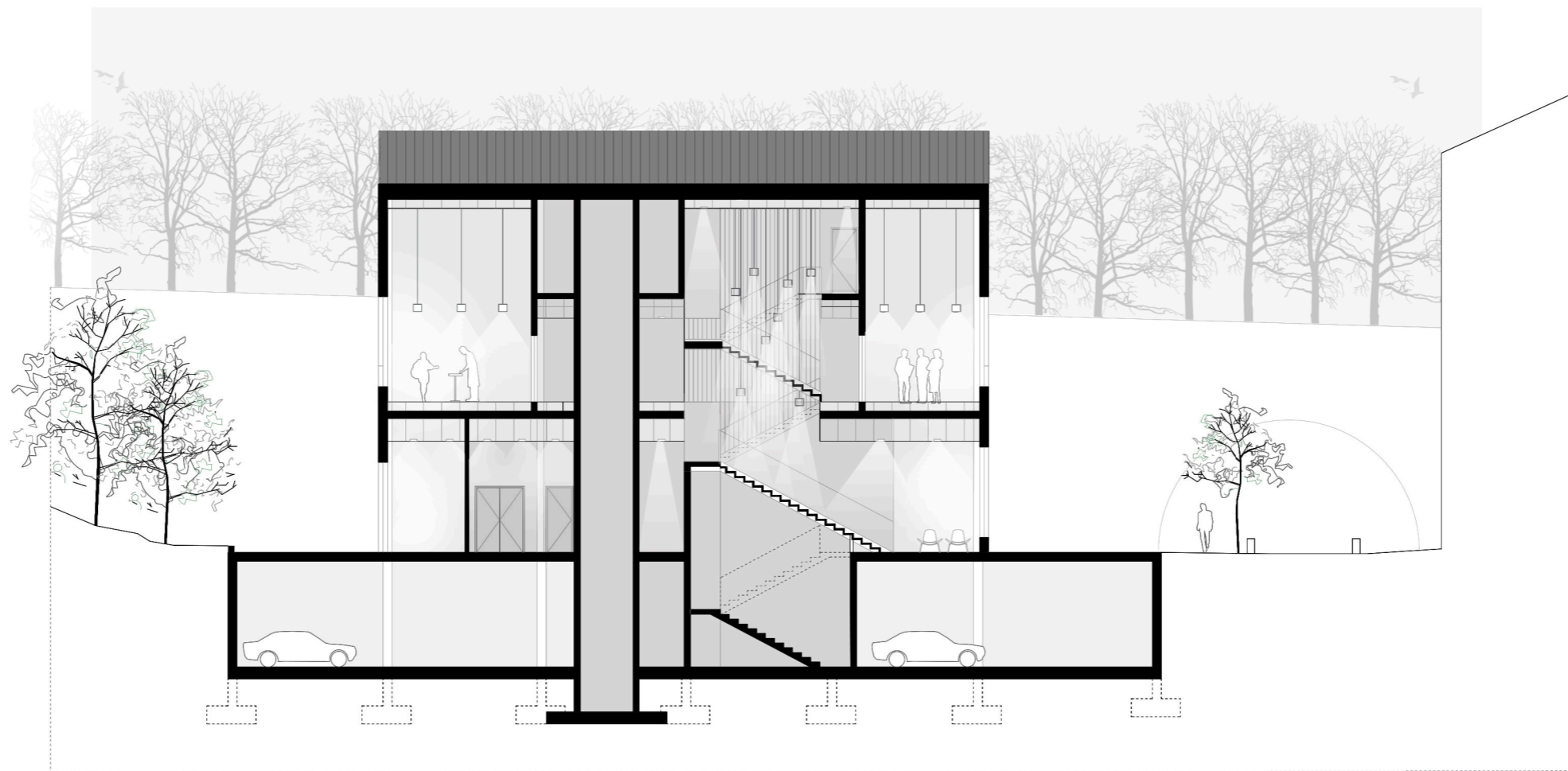


EGILEA	TUTOREA	LANA	DATA	ARLOA	ESKALA	PLANOA
Olatz Esnaola Aguirrebarrena	Lauren Etxepare	Master Amaierako Lana E.T.S.A.S.S UPV/EHU	2017ko Iraila	PROIEKTUA	1/200	P06 EBAKETA/ALTXAERA

Sarjia
Irungo Musikagunea



EGILEA	TUTOREA	LANA	DATA	ARLOA	ESKALA	PLANOAI
Olatz Esnaola Aguirrebarrena	Lauren Etxepare	Master Amaierako Lana E.T.S.A.S.S UPV/EHU	2017ko Iraila	PROIEKTUA	1/200	P07 ALTXAERAK



EGILEA	TUTOREA	LANA	DATA	ARLOA	ESKALA	PLANOIA
Olatz Esnaola Aguirrebarrena	Lauren Etxepare	Master Amaierako Lana E.T.S.A.S.S UPV/EHU	2017ko Iraila	PROIEKTUA	1/200	P08 EBAKETA



