

*L

M M KULTUR GUNEA EA

Hernaniko ondare erlijiosoaren birgaitzea eta kultura sustapenerako aukera

Amaia Renteria Sanchez // Gabriel Ruiz Mugica

Hernaniko hirigune historikoa Urumea ibaiaren gaineko muino txiki batean dago. Forma obalatuko gune hori harriz inguratuta zegoen eta sarbide bat baino gehiago zituen (gaur egun bakarra gelditzen da, Felipe Sagarna "Zapa" kalean). Hasiera hartan luzetarako bi kale zituen (gaur egungo Kale Nagusia eta Kardaberaz kalea) eta bi kale horiek beste batek gurutzatzen zituen (gaur egun Nafar kalea eta Felipe Sagarna "Zapa kalea"). Luzetarako bi kaleen tartean patio luzexka zegoen, bi kaleetako eraikinen tartean.

Hirigune zaharra honako gunea baino ez zen: Ezkiaga pasealekua, Atzieta kalea, Plaza Berria eta Gudarien plaza. Gune horietan eta gaur egungo Agustinarren Komentuko sarbidean aurkitu dira aztarnarik zaharrenak. Kale Nagusia eta Kardaberaz kalea geroago luzatu ziren, baina XVI. mendeko planoak forma obalatua du, bi kaleak luzatuta dauden seinale.

60. hamarkadan eman zen Hernaniko handipen nagusia, industriaren hedapena eta estatutik zetozen inmigranteengatik.



HIRIGINTZA GARAPENA



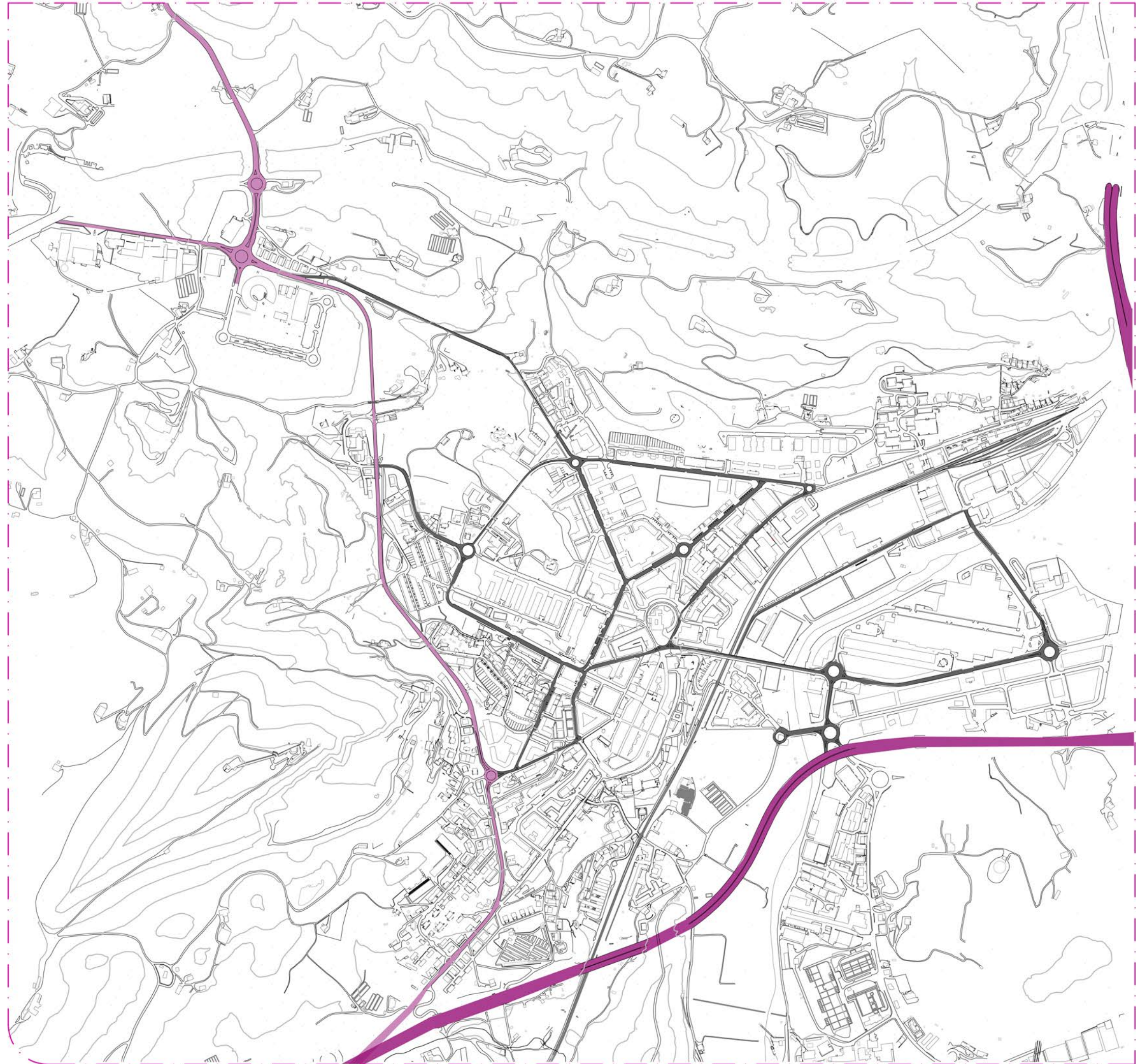
M M KULTUR GUNEA E A

Hernaniko ondare erlijiosoaren birgaitzea eta kultura sustapenerako aukera

Amaia Renteria Sanchez // Gabriel Ruiz Mugica

Hernaniko hiri barrutiko errepide sare nagusia. Bertan udalerriko mendebaldetik datorren ---- errepidea ikus daiteke, Donostitik datorrena eta Urnietaraino luzatzen dena. Hau da Donostiatik datozen herritarrentzako errepide erabiliena. Bertatik Galarretako biribilgunetik igaro eta Heraniko hiri barrutian sartzeko bi sarrera nagusi daude. Alde batetik Sorgintxulo auzora, eta bestetik, aurreraxeago, Lizeaga auzotik, erdiguneko hegoaldetik.

Udalerriko hego ekialdetik igarotzen da aldiz ---- autobidea doa, lurzorutik altxatua. Autobide honetatik udalerrira sartzeko Karabel auzotik egin beharko litzake edo bestela industriagunetik.



ERREPIDE SAREAK



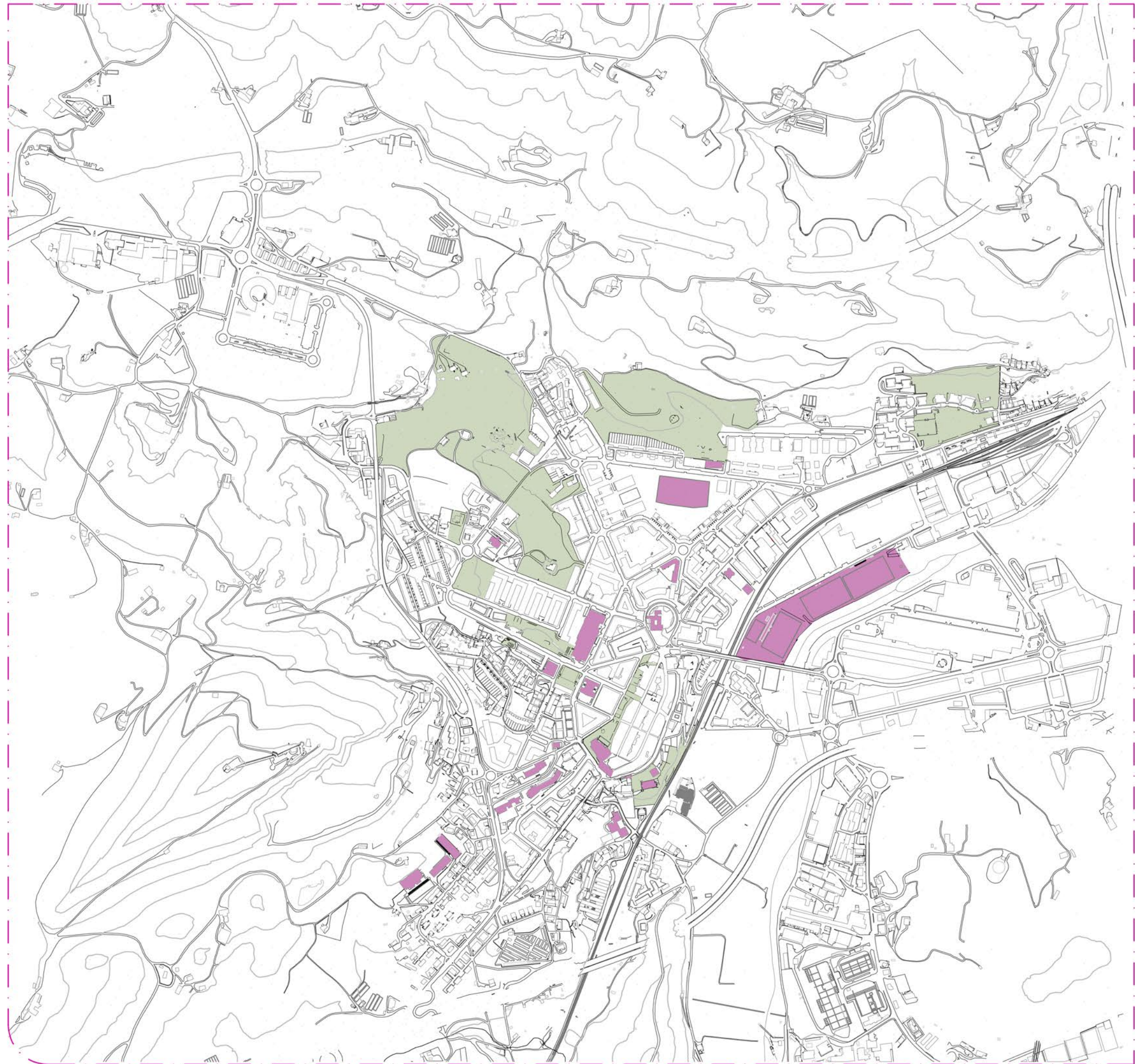
Planoan ikus daitekeenez, larroxa kolorearekin Hernaniko ekipamenduak markatu dira eta berdez udalerriko espazio libreak.

Ekipamenduei dagokionez, ez daude erdigunean kontzentratuta, nahiko banatuta daude auzo bakoitzari erabilera eta erantzuna eman nahian. Hala ere, ekipamendu kopuru handiena erdigunean eta honen hegoaldean kokatzen dira.

Espazio libreei dagokionez, Hernaniko hedadura kontutan hartuta, espazio libre azalera handia duela ikus daiteke.

Ekipamenduekin alderatuz, esanguratsua izan daiteke hauek hegoaldean pilatzea eta, aldiz, espazio libreak udalerraren iparraldean hedatzea.

Bi elementu hauen konbinaketak lagunduko dio herriari etorkizuneko erronkei erantzuten.



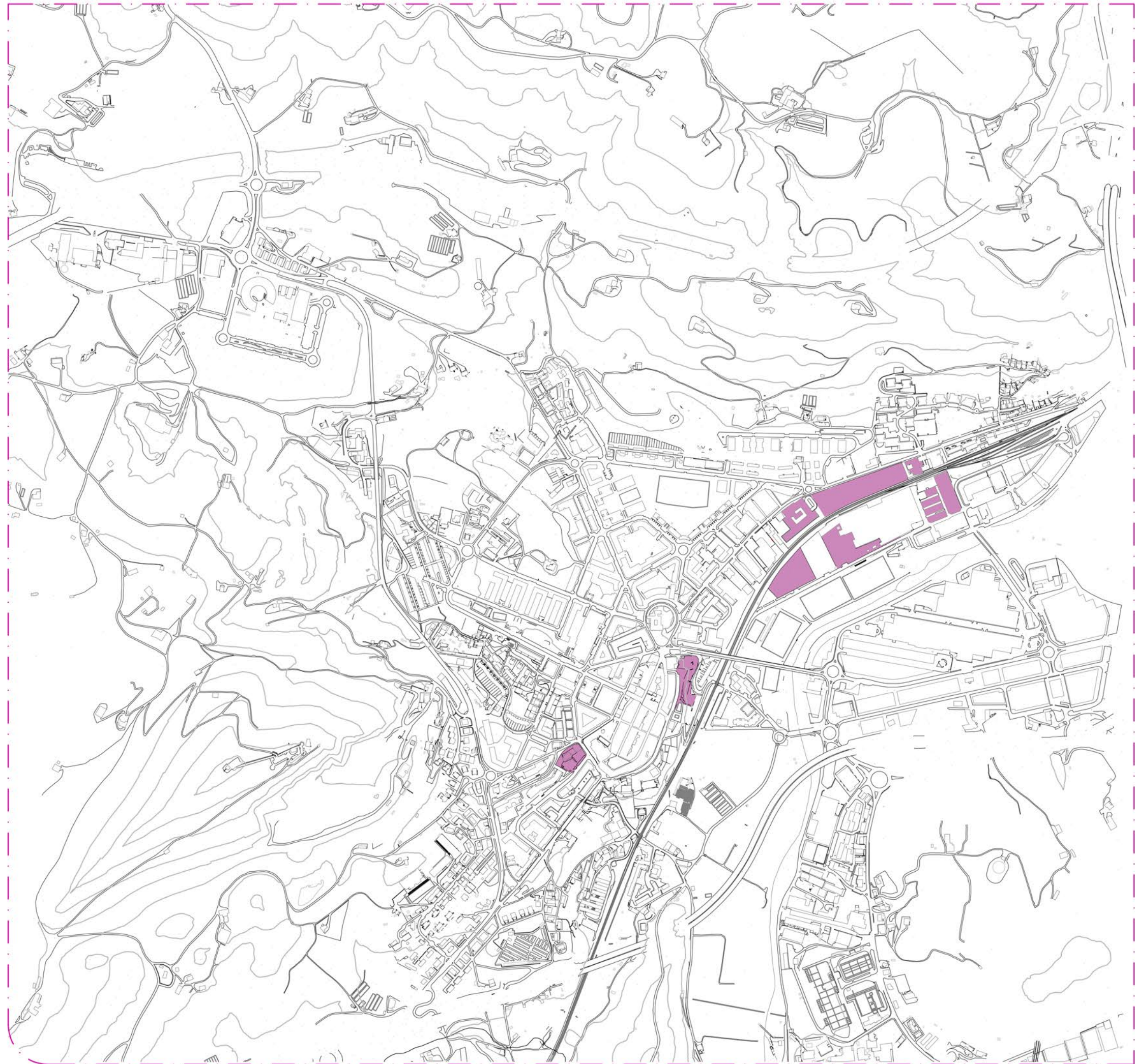
M M KULTUR GUNEA E A

Hernaniko ondare erlijiosoaren birgaitzea eta kultura sustapenerako aukera

Amaia Renteria Sanchez // Gabriel Ruiz Mugica

Gune residual handienak herriko ipar ekialdean daude. Bertan, gaur egun, industria gune abandonatu desberdinak daude, etorkizuneko herriko hedapen izateko seinale.

Hala ere, deigarria egiten da erdigune hegoaldean aurkezten den gune residuala. Interesgarria izango litzake honen egoera zein den jakitea, eta bertan bai auzotar eta herritarrentzako erantzun egoki bat proiektatzea.



GUNE RESIDUALAK



*SAN AGUSTINEKO MONASTEGIA



“Zinko Enea” plazan kokatua dagoen eliza. Dokumentu historikoen arabera, Hernaniko eliza zaharrena da, XIII. mendekoa izanik. Elizarako sarbidea, bost arkiboltez osaturiko arku baten bitartez ematen da. 1983an probintziko eraikin historiko-artistiko bezala izendatua izan zen. Hortik urte batzuetara, zaharberritze prozesu batean murgildua izan zen.

Gaur egun Hernaniko biribilgune nagusienetako baten erdian kokatzen da. Ezaugarri honek berezitasun nabarmena ematen dio elizari. Elizaren atzekaldea baratza txikiez osaturik dago eta aurrekaldea aldiz, herritarrentzat egina dagoen plaza bat osatzen du.

*SANTA BARBARA ERMITA



Santa Barbara mendiaren puntan kokatzen den ermita. Hiru aldez osaturiko eraikin txiki borobil honek, 6,5 metroko diametroa du. Garai batean, bere kokapenari esker ekaitzen gerturatzea aditzera emateko erabiltzen zen.

Gaur egun mendira irteera bat egiteara irteten den pertsona orok bisitatzen du. Bertatik Hernani, Andoain, Urnieta eta Lasarte ikustatu daitezke. Bertara iristeko malda handiko aldapa esanguratsu bat igo beharra dago.

*SAN JUAN BATAIATZAILEAREN ELIZA



1548 eta 1595 urteen artean eraikitako parroquia da. XVI. Mendeko eliza hau, herriko plaza nagusian kokatzen da, hain zuzen ere Gudarien Enparantzan. Herriko eliza garrantzitsuenak da, bertan ematen dira elizkizun gehienak, honek duen kokapena eta edukieragatik.

Barrukaldea estilo barrokoa du eta nabe bakarrekoa da. Karratu oina duen dorre batez osatua dago. Dorre hau ondoko eraikineraren itsatsia geratzen da, udaletxera hain zuzen ere. Bestalde, elizarako sarbidea harrizko eskalinata batez osaturik dago. Bertan aurki daitezkeen elementu artistiko garrantzitsuenak honakoak dira: oholda nagusia, santutegia, "Juan de Urbieta"ren hilobia, etab.

*MILAGROSA KAPERA



XX. mendean eraikitako kapera dugu. Herriko zaharren egoitzaren eta Urumea ikastola eraikinaren tartean kokatzen da. Barrukaldea duen arkitekturak oso akustika berezia ematen diola diote herriko musikari ugari. Gaur egun musika emanaldi ugari egiten dira, baita zenbait entsegu ere.

Beheko solairua egurrezko ate batez osaturik dago, puntu erdiko azpian kokatua dagoena. Ate honen gainean, puntu erdiko beste hiru arku daude. Leiho hauek beirate batzuk osatzen dituzte.

Eraikinaren kanpoaldea kotxeentzako aparkalekuez osatua dago. Duen kokapena kontutan hartuta oso toki aproposa da berriztapen prozesu batean murgildua izateko.

*M

M M KULTUR GUNEA E A

Hernaniko ondare erlijiosoaren birgaitzea eta kultura sustapenerako aukera

Amaia Renteria Sanchez // Gabriel Ruiz Mugica

Orubea Lizeaga auzoan kokatzen da. Auzo hau, Santa Barbara eta Elizatxo Auzoen eta herriko erdigunearen artean kokatzen da. Historikoki herriko harresietako hegoaldeko irteera izan zen.

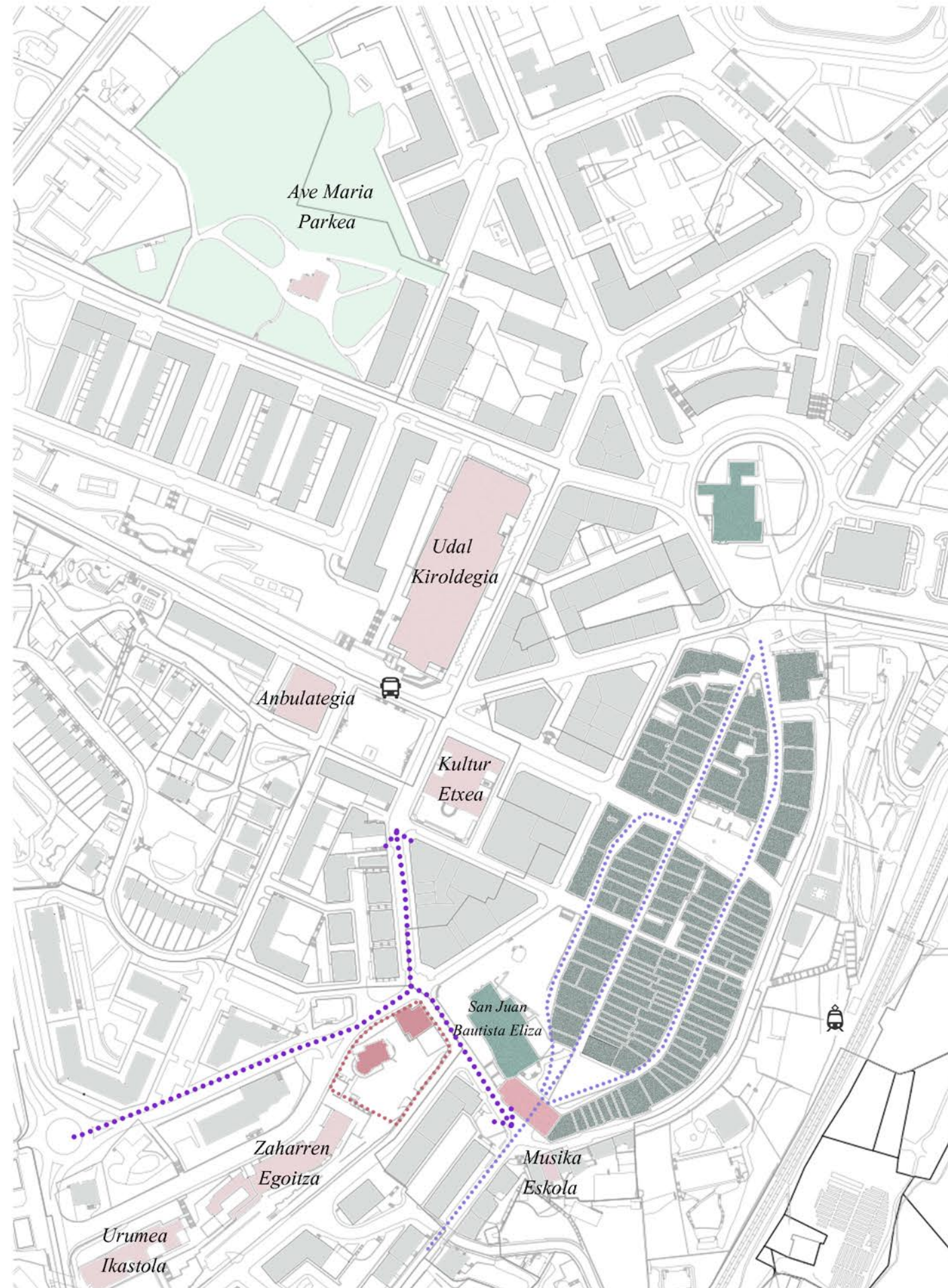
Orubea konkretuki Hernaniko Alde Zaharraren hego- ekialdean dago, Ispizua, Elkano eta Larramendi kaleek mugatzen dutelarik, Henaniko Elizaren eta Udaletxearen atzekaldean.

Ispizua Kalea Hernaniko sarrera nagusietako bat da, zuzenean udalerriko erdigunera eramaten duena, beraz, oso kale trantsitatua da.

Alde Zaharrerako sarrera nagusia udaletxe azpiandagoen pasabide batetik ematen da, Gudarien Plazara ematen duena, herriko plaza nagusia, Udaletxea eta Elizako sarrerak baitaude bertan.

Eliza orain aipatutako Gudarien Plaza eta Tilos Plazaren tartean gelditzen da. Tilos Plaza hau, herriko bilgune dela esan daiteke; Musika kioskoa dago bertan, beraz kontzertu ugari ematen dira. Hainbat taberna daudenez poteo gune nagusia bertan kokatzen da eta umeez jolasteko tokia daukate baita pilotan jolasteko frontoia.

- Eremuko eraikinak
- Ekipamenduak
- Alde Zaharra
- Udaletxea
- ⋯ Herriko sarrera
- ⋯ Alde Zaharreko ibilbide nagusiak
- ⋯ Eremuko perimetroa



AUZO MAILAKO AZTERKETA

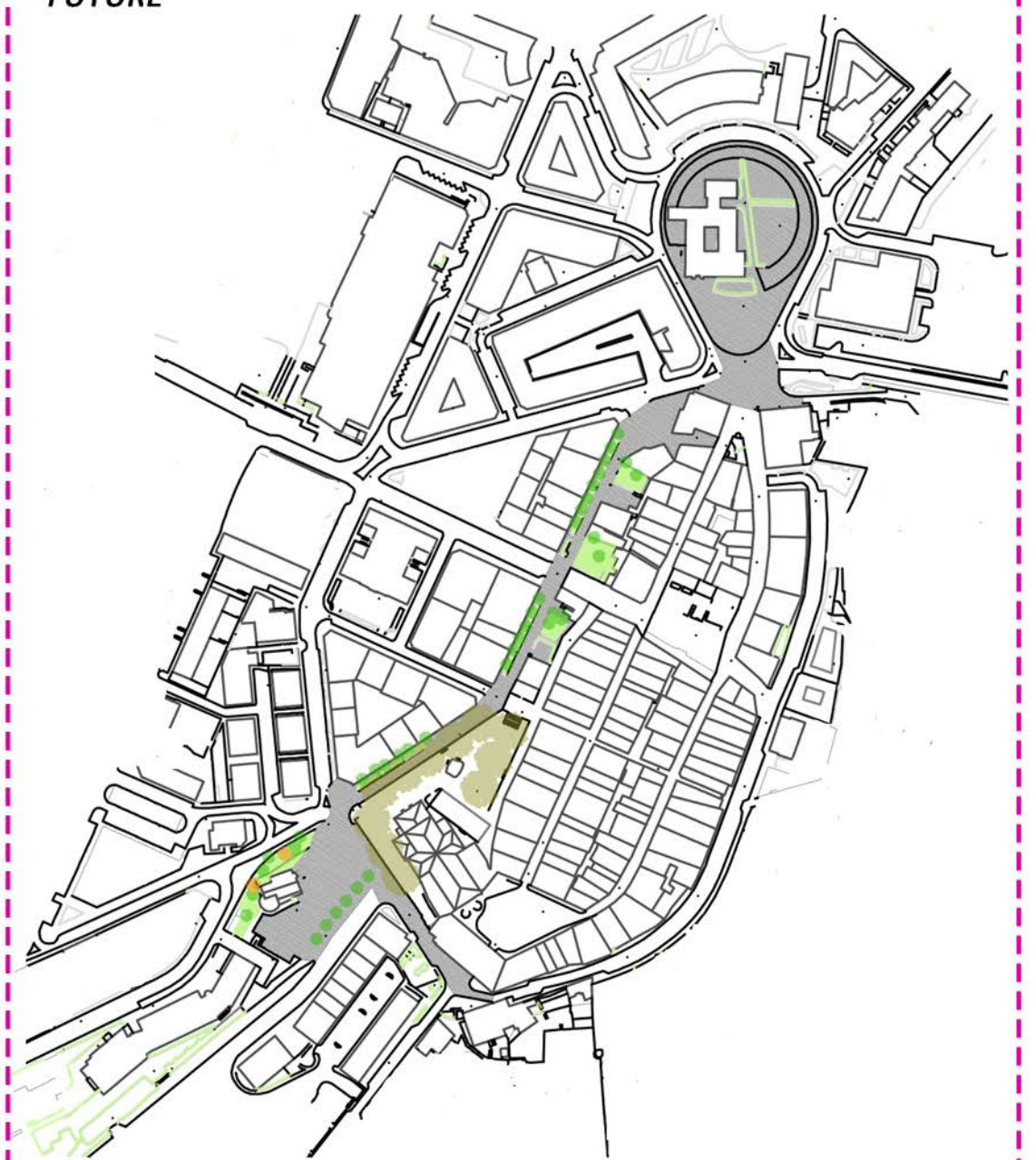


***NOW**



Orubea, erdigunearen ondoan egon arren, hiri nukleotik urrun sentitzen da. Elkano Kaletik doan errepidea egi psikologiko bat da herritarrentzat. Errepide hau ezabatu ezker Lizeaga auzoa erdigunearekin zuzenki konektatua geldituko da. Lizeaga auzo txikia da, erdigunetik oso gertu egon arren, bizitasun, hornidura eta akbititate handirik gabekoa. Biztanle ugari dira bertan bizitzen. Hala ere, etxeke bizitzaz kanpoko orduak auzotik kanpo ematen dituzte gehienek. Transitorik gabeko guneak agertzen dira, bertatik ez baita ibilbide nagusirik igarotzen. Auzo fantasma da, lo auzoa.

***FUTURE**



Ispizua eta Elkano kalearen peatonalizazioak onura ekarriko dio bai Lizeaga auzoari, bai herri mailako zirkulazioari. Peatonalizazio honekin, Milagrosa Kapera San Agustin Monastegiarekin konektatua geldituko da, eta gaur egun iada peatonalizatua dagoen kaxko historikoko kaleekin konektatua geldituko da.

Honela, zirkulazio berriak sortuko dira, erdiguneko fluxuak Lizeaga auzoruntz bideratuz .



Orubea inguruko hirigintza tramatik kanpo gelditu dela esan daiteke, planteamentu gabe sorturiko eremua da. Bertan, Urumea Ikastolako anpliazio bezala eraiki zen eraikina eta Milagrosa kaperak kokatzen dira, parkingarekin batera.

Orubearen erliebea nahiko konplexua da, 6 metroko altuera desberdintasuna baitago gune desberdinetan.



*Parking

Orubearen azalera handiena parking bat da. Orubeak erabilera zehatz bat ez zuenez, udaletxeari egokia iruditu zitzaion autoen aparkaleku modura erabiltzea.

Garai batean, Urumea ikastolako eraikina erabilgarri zegoenean, ikastolako haurrentzako jolas tokia zen. Aste tartean debekatua zegoen autoak aparkatzea jolas- tokia zelako, baina asteburuetan baimenduta zuten bertan aparkatzea.

Orubearen maila desberdinengatik, aparkalekua bi maila desberdinetan banatuta dago.



*Urumea eraikina

Orubearen lpar-mendebaldeko izkinan kokaturik dagoen eraikina. Eraikin hau bertatik 100 metro eskasera dagoen Urumea Ikastolako anpliazio moduan egin zen, hala ere, ez du erabilera zehatzik eta guztiz utzia dago. Orubean egin zen lehen eraikina dela antzeman daiteke, honen bi fatxadak medianerak baitira. Beraz, esan dezakegu orubea etxe irla bat izateko pentsatua zegoen hasiera batean, baina planteamendu zehatz bat ez zegoenez medio, Urumea Ikastolako eraikin hau eraikin isolatu bat da.

Hernaniko Udaleko arau subsidiarioetan eraikin honen eraistea jada baimendua dago.

*Milagrosa Kaperak

Orain urte dexente hospital zaharraren ondoan eraikitako eraikina. Hospital hau eraitsi ondoren zahar etxea eraiki zen, Milagrosa Kaperaren baztertzeari ekarriz, eta ondorioz, gaur egun, egoera errukarrian dago, hormak pintadez josiak.

Eraikinaren fatxadari dagokionez, behe solairuan puntu erdiko arku azpian egurrezko ate nagusia kokatzen da. Honen gainean, puntu erdiko hiru arku. Alboetako arkuak lehioak daukate eta erdikoak, Amabirgin baten eskultura bat. Errematetzat kanpaia eta honen gainean gurutze bat duen apaingarri bat dauka goikaldean.



*S

Orubean kokatzen diren eraikinak eta parkingak hirigintza planik gabe egin zirenez eta, gainera erabilera konkreturik gabe daudenez, orubea berrantolatzea proposatzen da. Horretarako, herrian dauden erabilera eta ekipamentuak aztertu eta bai herritarrekin bai udaletxearekin hitz egin ondoren, laburbildu daiteke Kultur Etxe eta Musika Eskola berri bat eraikitzea beharrezkoa dela hauek txikiagiak gelditu direlako herriko eskaintzagarriak.

Gaur egungo kultur etxeak herriko liburutegi eta antzoki moduan funtzionatzen du, eta hau gutxi balitz, musika eskolako ikasle askok bertan burutzen dituzte musika ikasketak musika eskolan dagoen espazio arazoagarriak. Hala ere, hernaniarren artean ikasteko gela gehiago eta handiagoak eskatzen dira, baita herriko erakundeentzako biltoki guneen beharra ere.

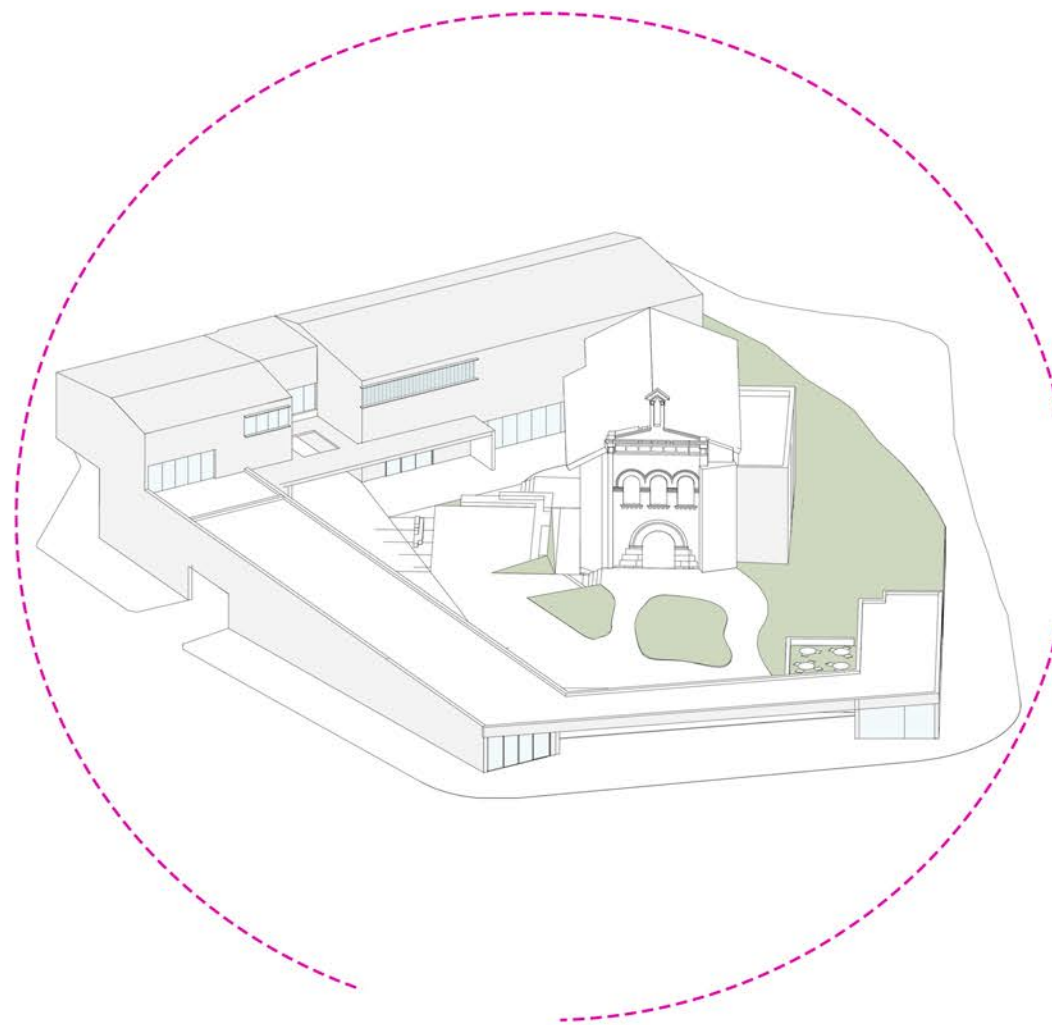
Bolumenari dagokionez, bertan mantendu den Milagrosa kaperari eta batez ere honen fatxada apainduari nagusitasuna emateko, proposatutako eraikina baxua eta apaingarri nabarmenik gabekoa izango da, kaperarekin ez lehiatzeko asmoz. Eraikinak plazaren barrualdera irekiko dira, kanpoaldekoa aparte utziz eta garrantzia plazara eta bertan dagoen eraikinera emanez.

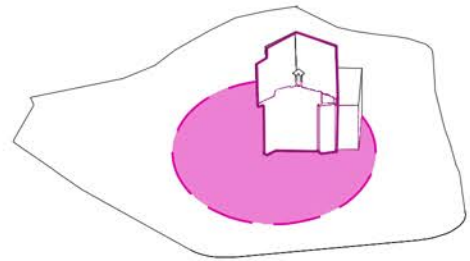
Hitz gutxitan, proiektuaren xedea eraikin berriak inguruaren topografiarekin integratzea da alde batetik, eta orubean dagoen Milagrosa Kaperari merezi duen nagusitasuna ematea bestetik, bi hauen konbinaketak kultur klaustro bat izanez Hernani herriak dituen kultura beharrei asetzeko asmoz.

*PARTZELAZIOA

Gaur egun, ikus daiteke orubea bi partzeletan banatua dagoela. Alde batetik, Urumea eraikinari dagokiona, eta bestea Milagrosa kaperari eta aparkalekua barne hartzen dituena.

Lehen partzela, Urumea eraikinarena, hezkuntza erabilerakoa da eta 341 m² karratuko lurzorua okupatzen du. Bestetik, Milagrosa kaperari barne hartzen duen partzela kultura erabilerara zuzendua dago eta 230, 77 m²-ko azalera dauka. Beraz, proposatzen den proiektua aurrera eramateko asmoz, Hernaniko Hiria Antolatzeko Plan Orokorrean kalifikazio aldaketa bat egin beharko da, bi partzelak bateratuz.

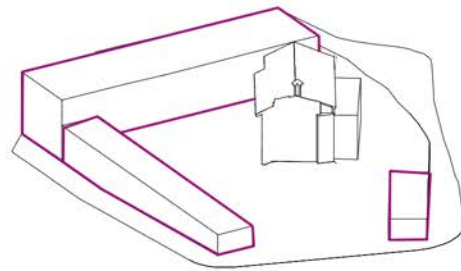




***Baldintzak**

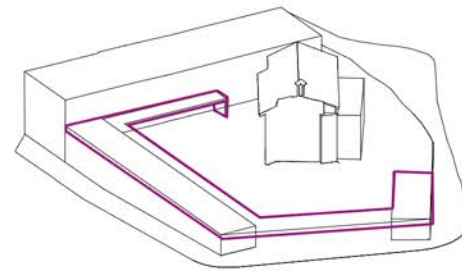
Alde batetik, Milagrosa Kapera, naiz eta gaur egun gune residual batean kokatua egon, herritarren artean errotua dagoen eraikinetako bat da. Proiektua kokatzeko orduan, eraikin honi merezi duen garrantzia eman beharko zaio, berriro ere aspaldian zuen duintasuna berreskuratuz.

Bestetik, orubeko orografia ezegonkorra da oso, zeharka 8 metroko kota aldaketa egonik. Proiektuak beraz, orientazio bakoitzean erantzun bat eman beharko dio inguruko agenteei.



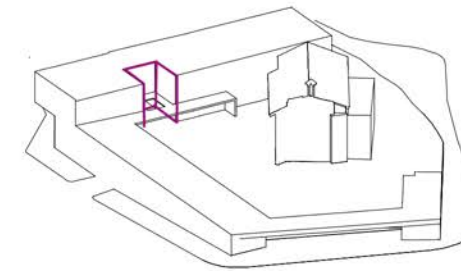
***Integratzea**

Kultura eraikina kokatzeko orduan, proiektua hiru nukleo desberdinetan banatua egongo da, bakoitzak duen erabileraren arabera eta Milagrosa Kapera inguratuko du, proiektuko abiapuntu izanik. Alde batean musika eskola, erdian kultur gunea eta beste aldean kafetegia. Bloke bakoitza altuera desberdinekoa da, lehen aipatutako orografia ezegonkorari erantzun eman nahian.



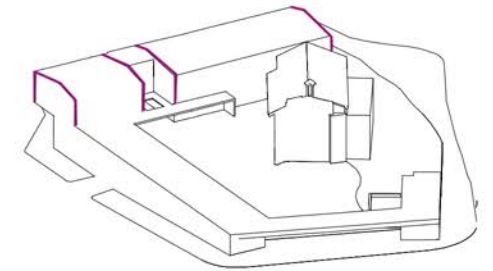
***Bateratzea**

Nukleo desberdin hauek, erabilera desberdinak dituzten arren, bateratasun bat izan beharra dutela uste da, nukleo batek bestearen osagarri dela uste delako. Azken batean, sustatu beharreko gaia kultura da.



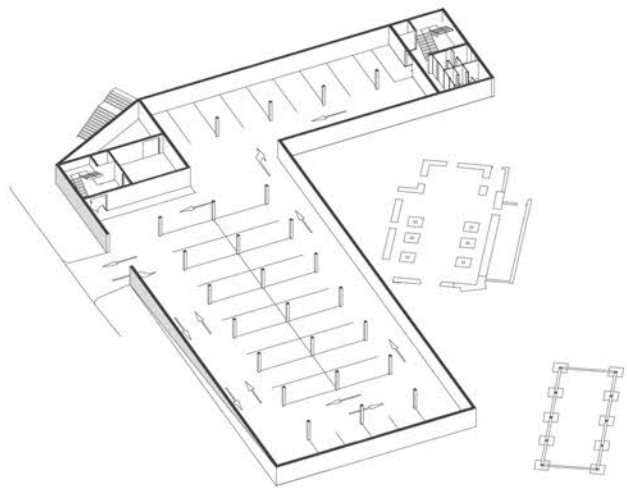
***Zirkulazio berriak**

Aurretik aipatu den bezala, M Kultur Guneak aldaketak sortuko ditu, bai herritarren zirkulazio aldaketan, bai Lizeaga eta erdiguneen arteko konexioan. Aldaketa honen parte izan nahi du proiektuak ere, Elkano, Larramendi eta Ispizua kaleak lotuko dituen konexio berri bat sortuz.



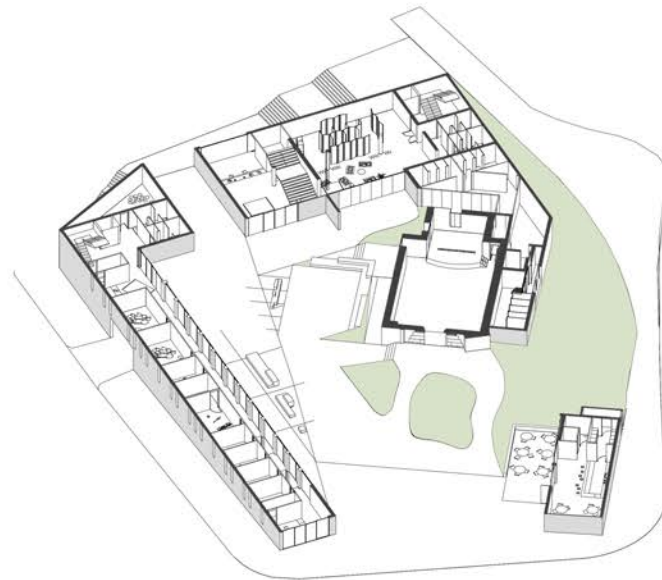
***Horizontaltasunaren haustea**

Hegoaldean kokatua dagoen blokeak, altuenak, duen horizontaltasuna haustea beharrezkoa dela uste da, mugimendu bat sortuz eta inguruko eraikinen zerumugaren atal bat gehiago moduan ulertuz.



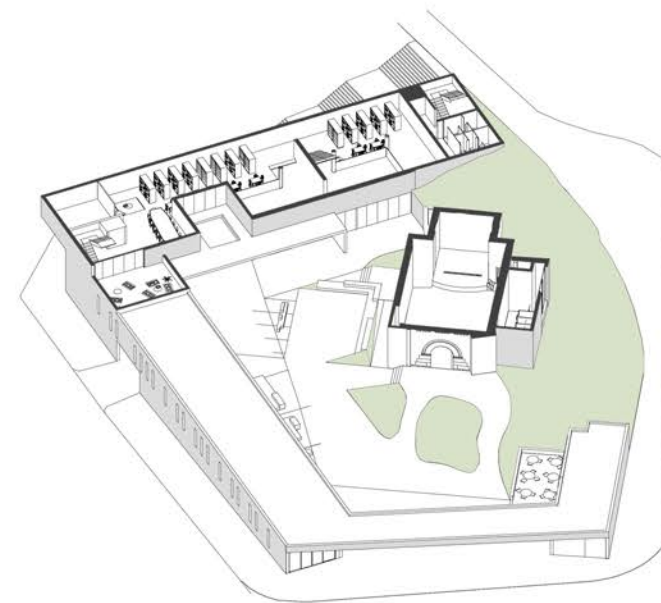
-1 *PARKING

Parking publiko honekin, azken urteetako Hernaniko arazo handietako bati erantzun bat eman nahi da, aparkalekuarena.



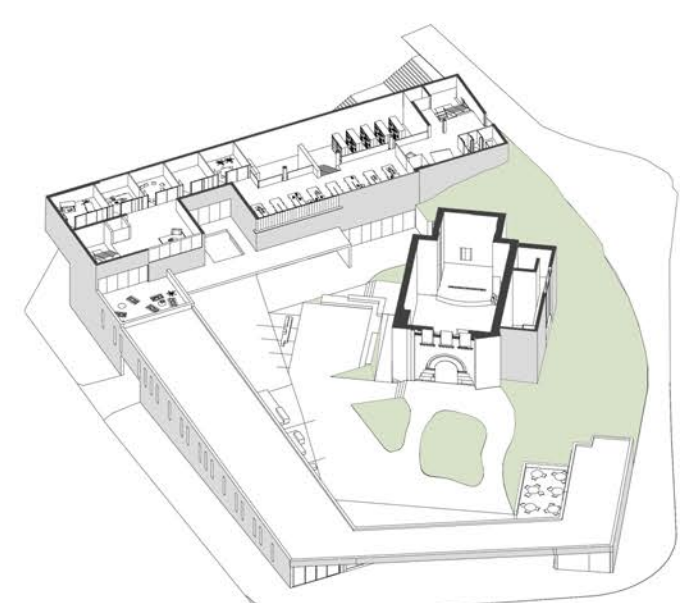
0 *ENTZUN...

*M Kultur Guneko espazio nagusia. Espazio berde honetatik bideratzen dira kultur erabilera desberdinak.
Musika eskola alde batean, erakusketa gunea parean eta antzokia bestean.
Kulturaz blaitzen hasteko atmosfera egokia.*



1 *...IKUSI...

Herriko liburutegia. Bilatu, irakurri eta mailegatu



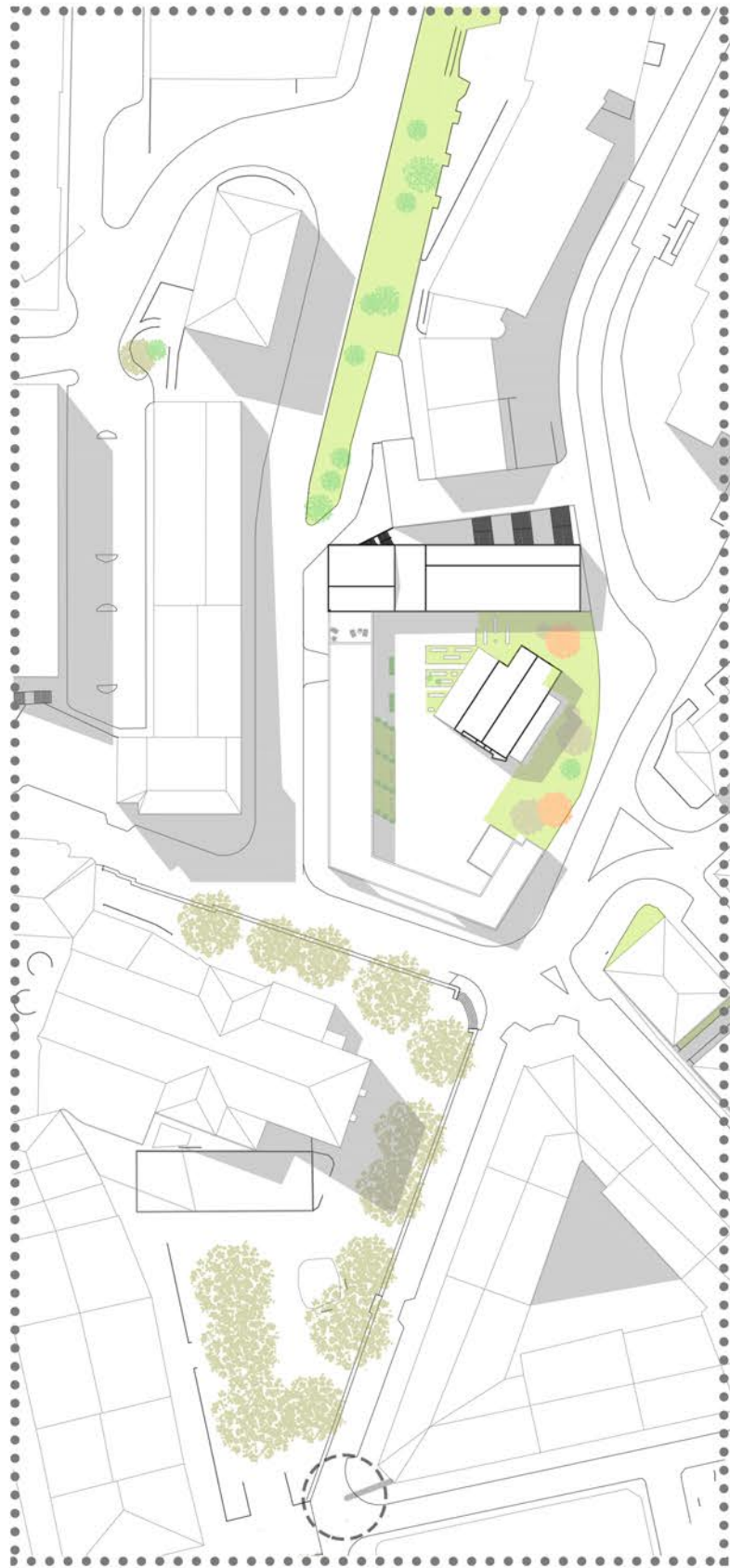
2 *... ETA IKASI

*Ikas gunea.
Ikasleen bigarren etxea bihurtzea duena.*

M M KULTUR GUNEA E A

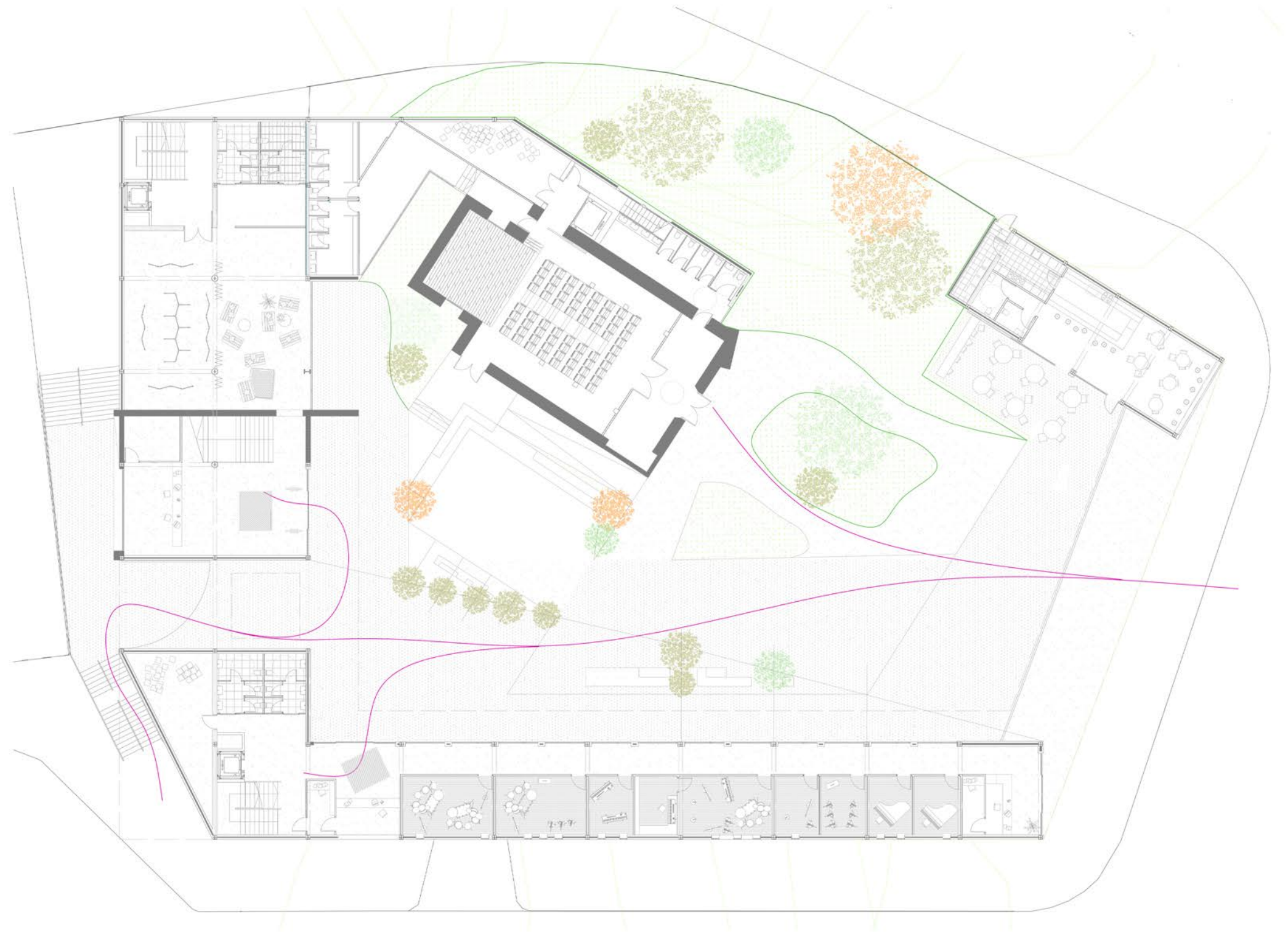
Hernaniko ondare erlijiosoaren birgaitzea eta kultura sustapenerako aukera

Amaia Renteria Sanchez // Gabriel Ruiz Mugica



Eskala 1 / 300

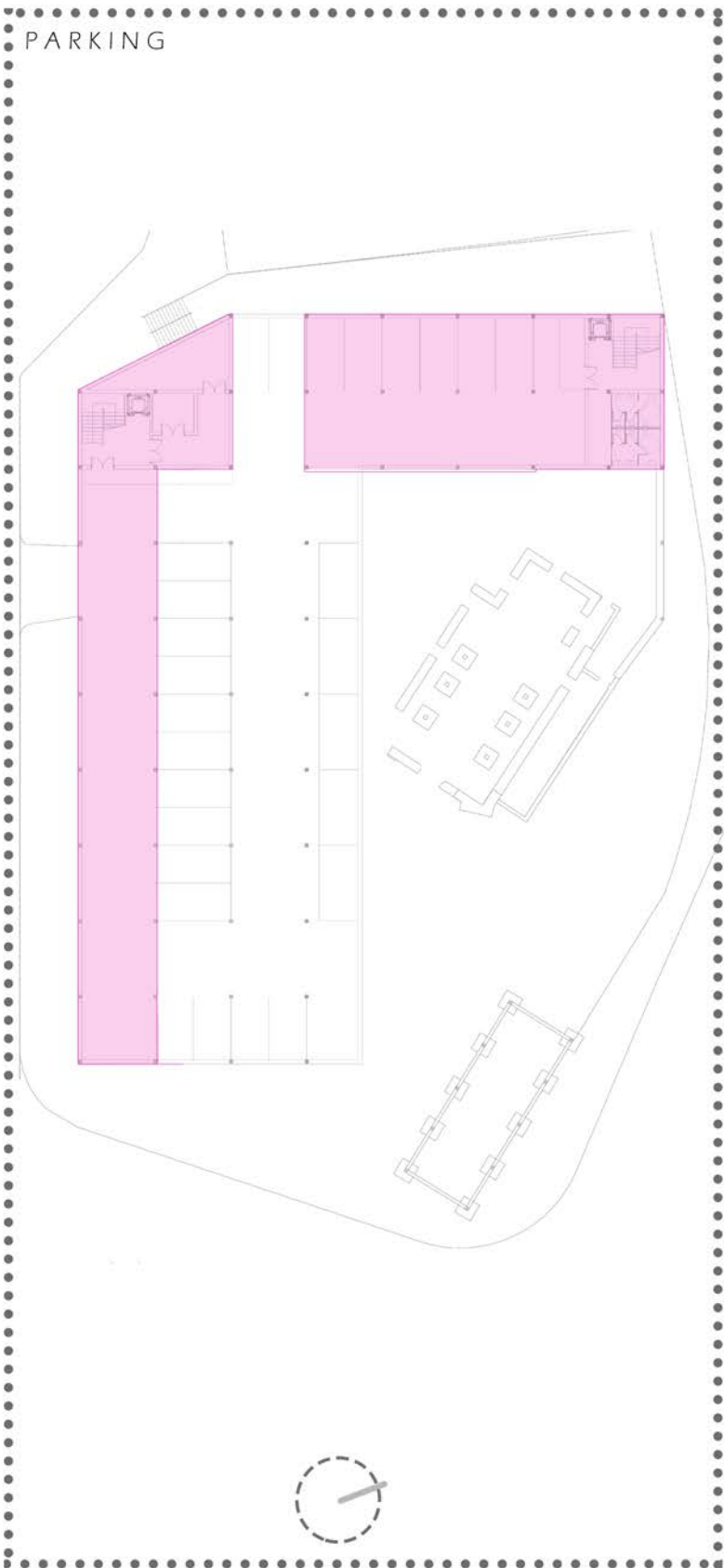
BEHE SOLAIRUA



M M KULTUR GUNEA E A

Hernaniko ondare erlijiosoaren birgaitzea eta kultura sustapenerako aukera

Amaia Renteria Sanchez // Gabriel Ruiz Mugica



Eskala 1 / 300

LEHEN SOLAIRUA





Kultur gunearen erabilera desberdinak tarte solairuetan antolatzen dira. Honela, barne espazioaren anplitude sentrazioa bermatzen da eraikinaren horizontaltasunarekin apurtuz. Tarte solairu hauetara sarreran bertan dagoen eskailera zabal batzuek konektaturik gelditzen dira.



Eskala 1 / 300

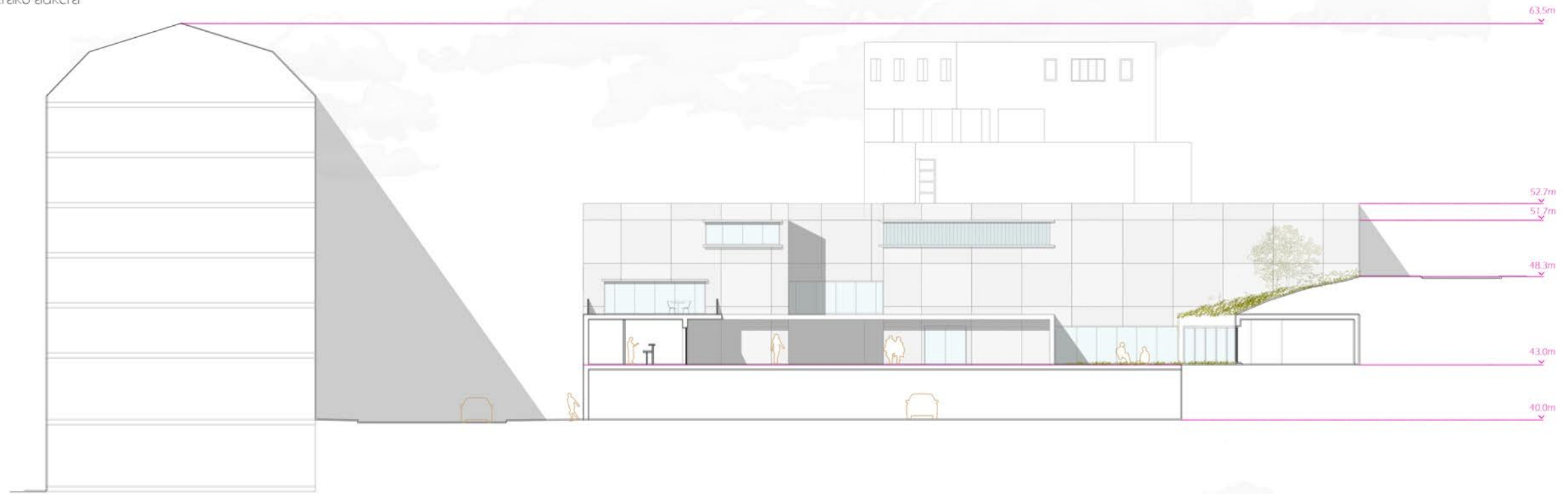
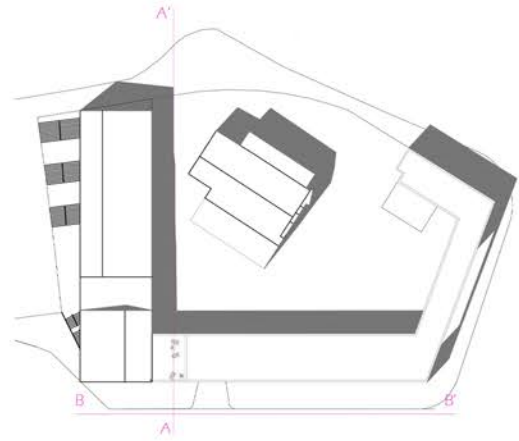
BIGARREN SOLAIRUA



M M KULTUR GUNEA E A

Hernaniko ondare erlijiosoaren birgaitzea eta kultura sustapenerako aukera

Amaia Renteria Sanchez // Gabriel Ruiz Mugica



Ebaketa A - A'



Ebaketa B - B'

Eskala 1 / 300

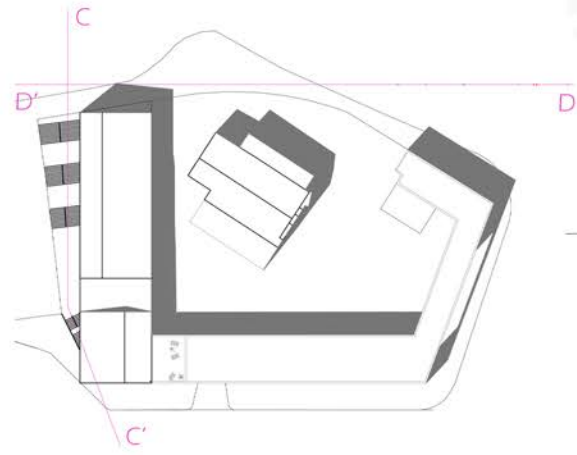
ALTXAERAK



M M KULTUR GUNEA E A

Hernaniko ondare erlijiosoaren birgaitzea eta kultura sustapenerako aukera

Amaia Renteria Sanchez // Gabriel Ruiz Mugica



Ebaketa D - D'

Eskala 1 / 300

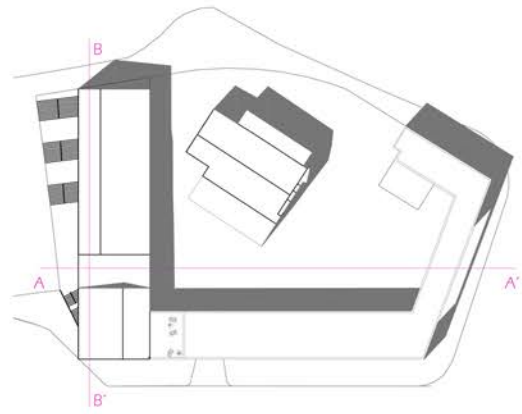
ALTXAERAK



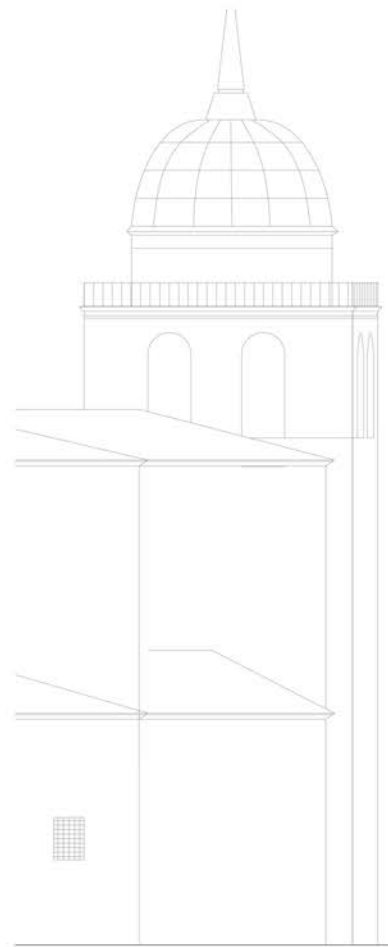
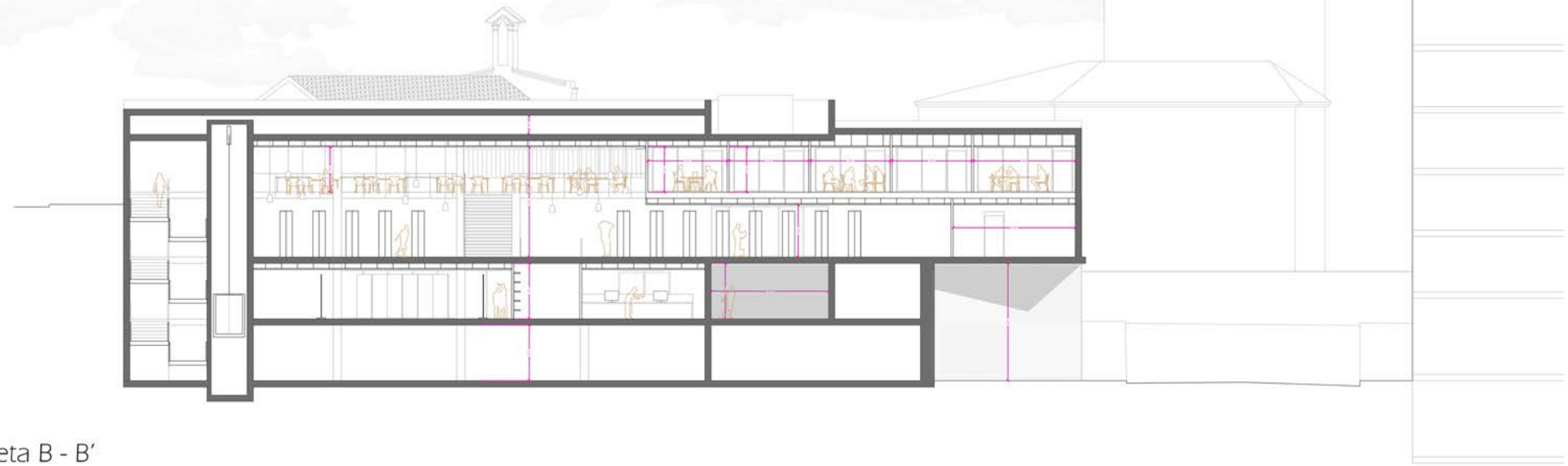
M M KULTUR GUNEA E A

Hernaniko ondare erlijiosoaren birgaitzea eta kultura sustapenerako aukera

Amaia Renteria Sanchez // Gabriel Ruiz Mugica



Ebaketa B - B'



Ebaketa A - A'

Eskala 1 / 300

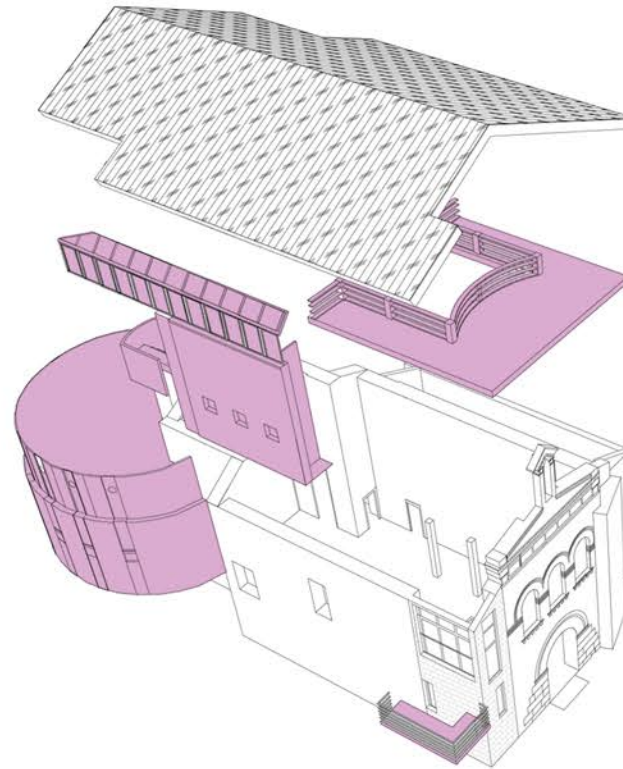
EBAKETAK



***MILAGROSA GAUR EGUN**

XX. mendean eraikitako kapera dugu. Herriko zaharren egoitzaren eta Urumea ikastola eraikinaren tartean kokatzen da. Barrukaldeak duen arkitekturak oso akustika berezia ematen diola diote herriko musikari ugari. Gaur egun musika emanaldi ugari egiten dira, baita zenbait entsegu ere.

Beheko solairua egurrezko ate batez osaturik dago, puntu erdiko azpian kokatua dagoena. Ate honen gainean, puntu erdiko beste hiru arku daude. Leiho hauek beirate batzuk osatzen dituzte. Eraikinaren egoera aldiz nahiko kaxkarra da; hainbat berriztapenek bere karga hormen inguruan kaperaren estetika guztiz desitxuratu dute.

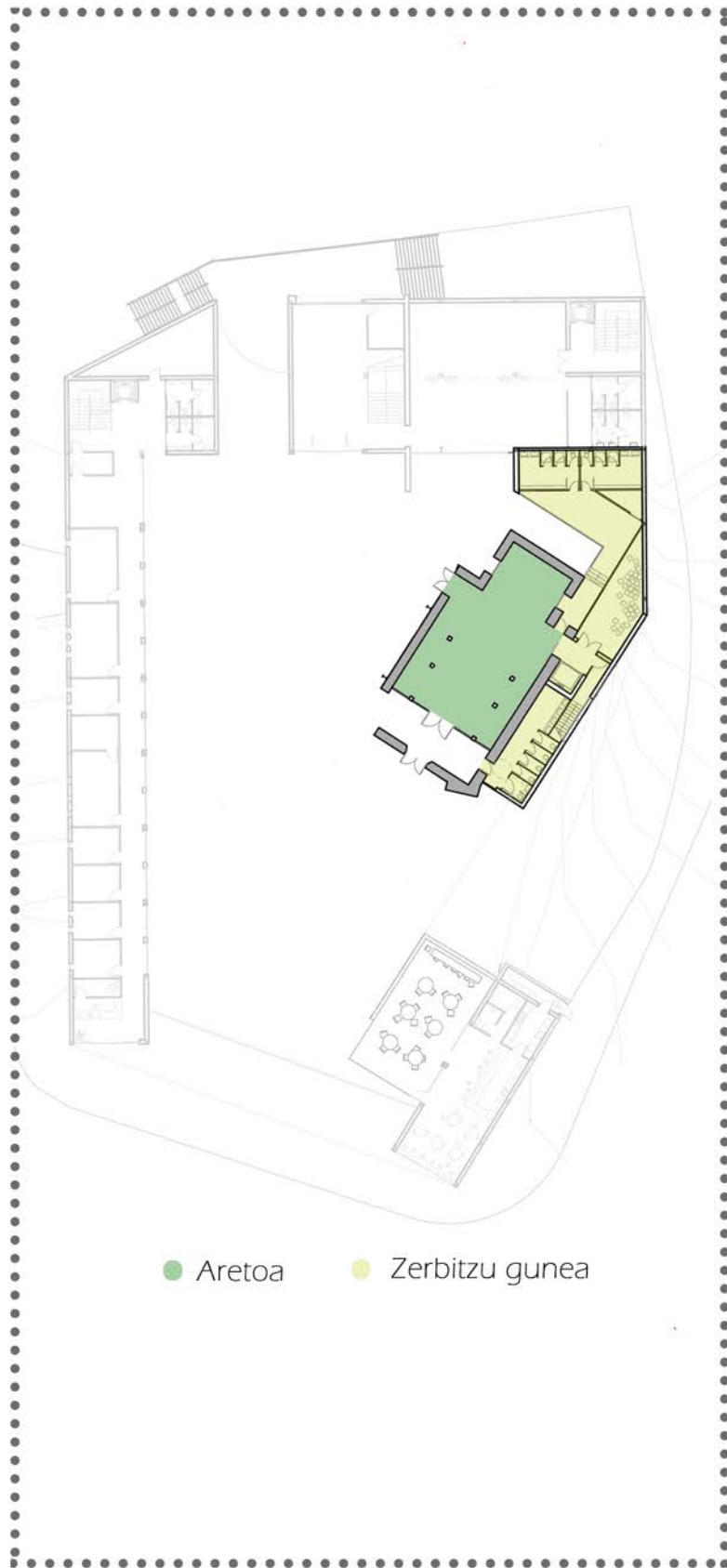


***PROIEKTU EGOERA**

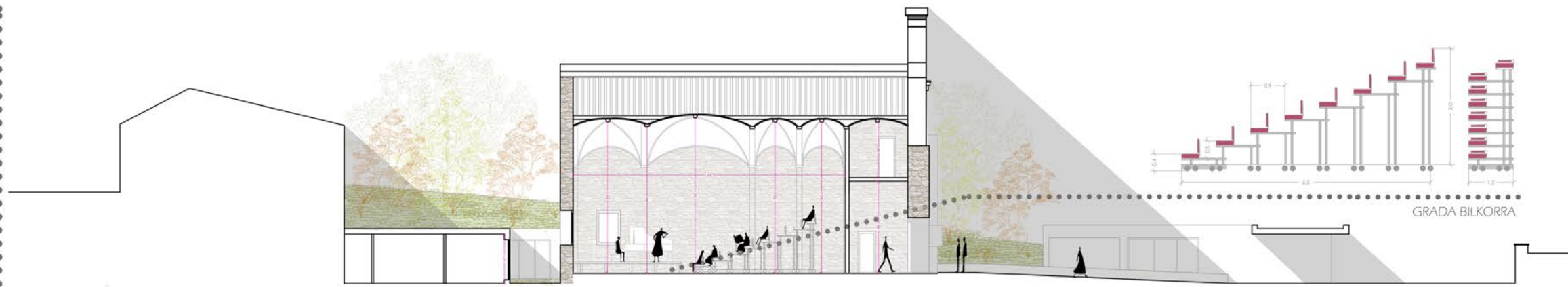
Kapera inguratzen duten eranskinak Milagrosa kaperaren kanpo estetika guztiz desitxuratzen duela uste da. Beraz, eranskin hauek eraistea planteatzen da ezkutuan dauden karga hormak berriro ere bistara utziz.

Hala ere, barneko erabilerak burutu ahal izateko kapera eta inguruan planteatzen den kultur gunea errespetatuko dituzten eranskin berri batzuk planteatuko dira, kaperaren egitura originalarekin batera lan egingo dutena.

Horretarako, eremuaren orografia eta egitura aztertuta, kaperaren ardatz nagusiaren aldeetan planteatuko dira gehigarriak, barnean planteatzen den aretoari zerbitzu emango diotenak.



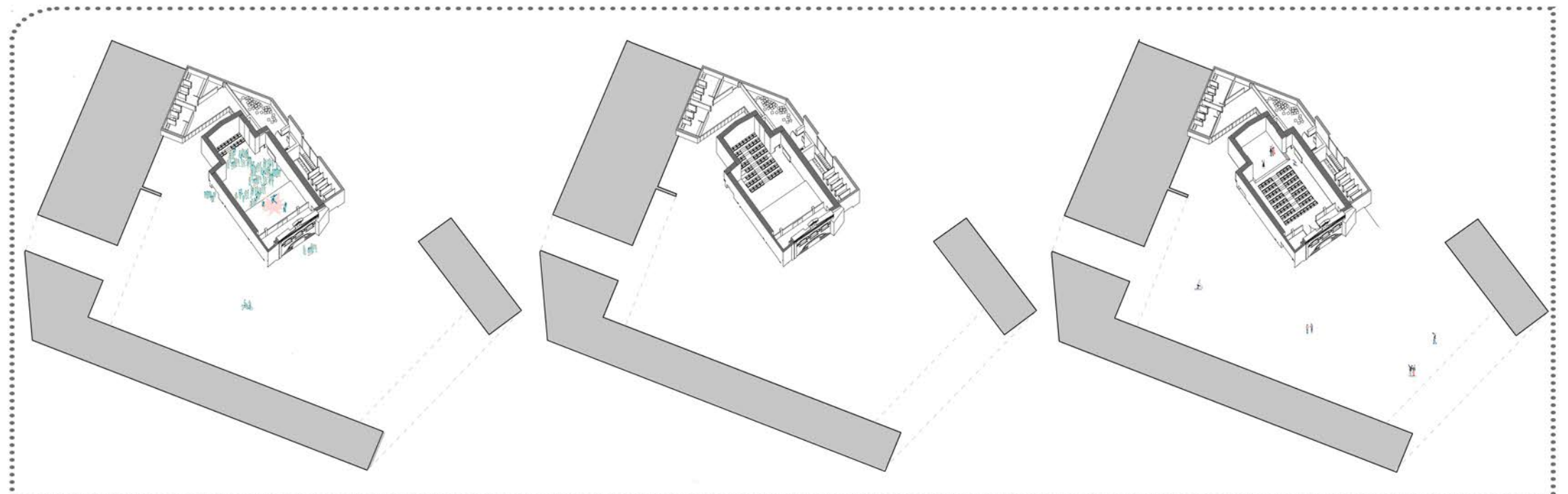
● Aretoa ● Zerbitzu gunea



ESPAZIOAREN ERABILERA

Aretoaren tamaina dela eta, bai eszenatokiaren dimentsioak bai eserleku kopurua nahiko eskasa gelditu daiteke zenbait ekitaldi burutzeko. Espazioa guztiz aprobetxatzeko ahaleginetan, espazio huts bat bezala planteatzen da, bertan burutuko den ekitaldiaren arabera antolatuko dena. Horretarako, grada bilkor bat proposatzen da bertan, beharren arabera ireki edo mugituko dena.

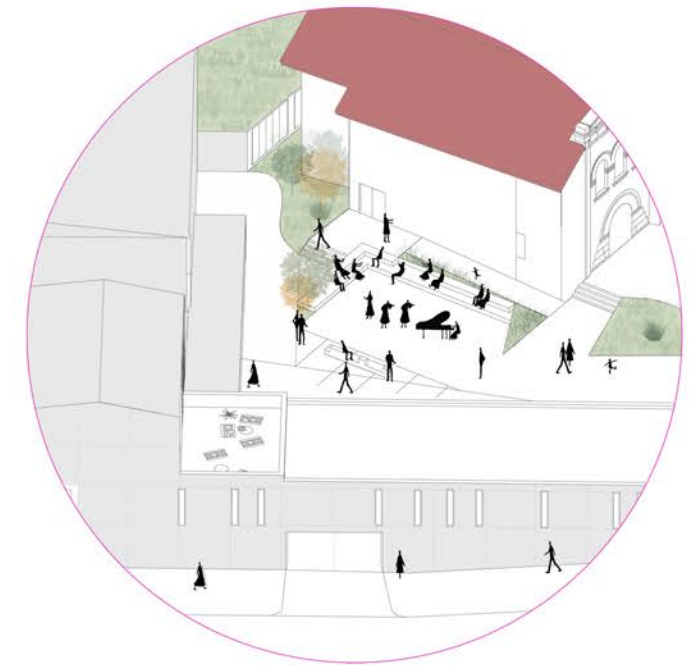
Erabilera alternatiba desberdinak





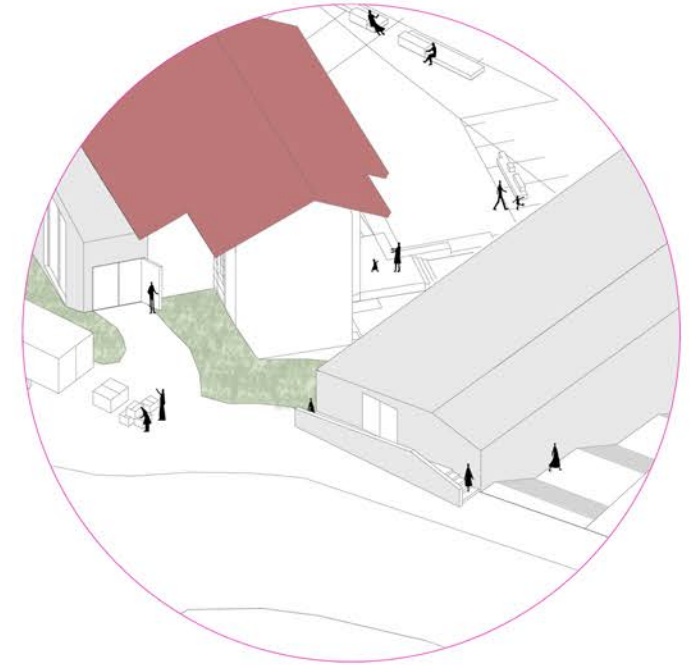
***01 Eszenatoki oholta**

Eszenatoki irekia. Baikorren aurkezpen toki, prentsa - areto eta esertoki. Hainbat dira bertan leku duten dantzaldi, antzerki, eta bertsoaldiak. Musika kontzertuak barrura. Erabilera bizia ematen dio kultur guneko plazari eta herritarrekin partekatze zain, honek jarraitu beharko luke plazaren taupada izaten, egunez, eguzkitan. Sasoiak ahala uzten duenean, espazio hau nahikotasunez eskaintzen den eszena- oholta beharko luke, non areto barruak eman ezin duen beste zeozer eskaintzen duena.



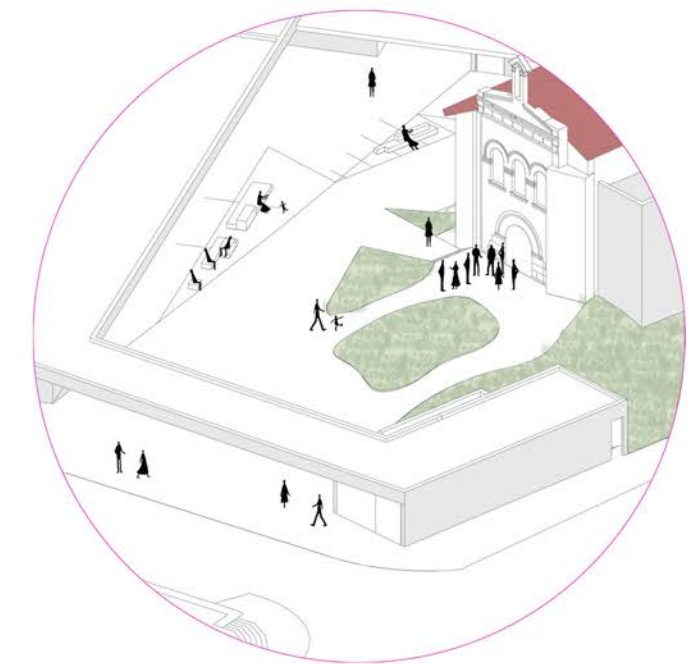
***02 Kontzertua**

Kontzertu eguna. Kamioiak guztia utzi du. Aretoak malgutasun ariketa, plazak ere. Oraingoan plazako espazio nagusia da ate-aurre. Jendetza dator, jende andana. Fluxuak ere malguak dira.



***03 Antzerkia**

Hernanik berezko duen antzerki munduko eta haren baitan dituen hainbat disziplinen inguruko potentzialidadeari eman nahi zaion potentzialidadea eman nahi zaion tokia da eraikin hau. Aurretik esan bezala, entzun aretoak kultur guneko plaza eginkizunez jantzi nahi du eta garrantzitsuenetarikoa antzerki aretoari harrera egoki bat eskeintzea. Areto ate- aurre honi duen izaera berdea bermatu nahi zaio, areagotzeaz batera. Bidebatez, lagun beranduzalea non itxaron. Hilara non sortu zuhaitzi zigi zagatsuan barrena. Finean, espazio honek bertan gozatzerazozan horren bertakotasuna adierazten du.



*XS

Proiektuaren morfologia dela eta, hormigoizko egitura diseinatu eta kalkulatu da. Forjatuak norabide bakarreko forjatu arruntak izango dira, habexka semierresistente eta gangatitez osatua. Fatxadari dagokionez, aireztatua izango da.

Fatxadari dagokionez, aireztatua izango da.

Azkenik, estalki tipologia desberdinak aurki daitezke proiektuan; estalki lau erabilgarria, ez erabilgarriak, berdeak eta inklinatuak. Azken hauek, fatxadak izango duen akabera berdina izango dute, bateratasun bat emateko asmoz.

***MATERIAL DESBERDINEN DESKRIBAPEN OROKORRA**

Bai egitura eta zimenduak in situ eginak izango dira eta hormigoizkoak.

Forjatuetan aurrefabrikatutako habexka eta gangatilik erabiliko dira.

Kanpo itxiturak ULMA hormigoi polimero beltzez bukatuak izango dira, itxura naturalekoak eta estriatuak.

Barne banakeak erabileraren araberakoak izango dira, entsegu gelak adibidez isolamendu akustikoa izango baitute.

Barneko zorua hormigoi pulituz bukatuko da eta eraikin osoan jarraia izango da.



Suteen kontrako babesa > CTE - DB - SI

KULTUR GUNEAn 2 sektore ezberdindu dira:

- - Aparkalekua: 1353m² (arrisku ertaineko lokal batekin)
- - Kultur Gunea: 1572.55m²

Eraikinaren okupazio altua dela eta eraikinaren morfologiaz lagunduz ebakuazio ibilbide zuzen eta antolatuak eta irteera aukera ezberdinak proposatu dira. Eraikinaren azalera dela eta, kanpo espazioan hidrante bat jarriko da.

Eraikinean erabiliko diren suteen aurkako atondurei dagokionez EKTaren honako atal honi erreparatu zaio:

SI 4 Suteen aurkako babeserako atondurak (1.1 Taula)

Oro har: Su-itxalgailu eramangarriak

Elkargune publikoa: Suteetako ur-hargune hornituak

Alarma sistema

Sutea detektatzeko sistema

Kanpoko sute ahoa (Udalaren esku)

ANTZOKIAn sektore bakarra proposatzen da erabilerek eta azalera horrela ahalbidetzen baitute:

- - 1 sektorea: 748,48m²

Eraikinaren izaera ahalik eta gehien mantentzeko helburuarekin espazio ireki eta moldagarriak proposatu dira. Eraikinari txertatu zaion eranskinean ezarri da ebakuaziorako eskailera nukleoa, irekita daena. Antzokiak gaur egun duen ate nagusia ebakuaziorako erabiliko da baina gainera, beste ebakuaziorako ate bat ezarriko da eraikinaren ekialdeko fatxadan.

Eraikinean erabiliko diren suteen aurkako atondurei dagokionez EKTaren honako atal honi erreparatu zaio:

SI 4 Suteen aurkako babeserako atondurak

Oro har: Su-itxalgailu eramangarriak

Elkargune publikoa: Suteetako ur-hargune hornituak

Alarma sistema

Ke detektagailuak

Sute ahoa

Eraikinaren ebakuazio altuera 9 metrokoa baino gutxiago denez, ez da beharrezkoa suhiltzaileentzako maniobra eremu bat uztea ez fatxadan irekidura bat uztea.

ATONDURA



Hidrantea



Kontrol zentroa



Ke detektagailua



Soinu alarma



Alarma sakagailua



B.I.E.



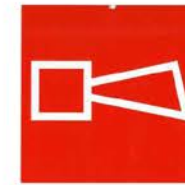
Su-itxalgailu eramangarria



Larrialdietarako seinalea



Larrialdietarako argiak



AVISADOR SONORO



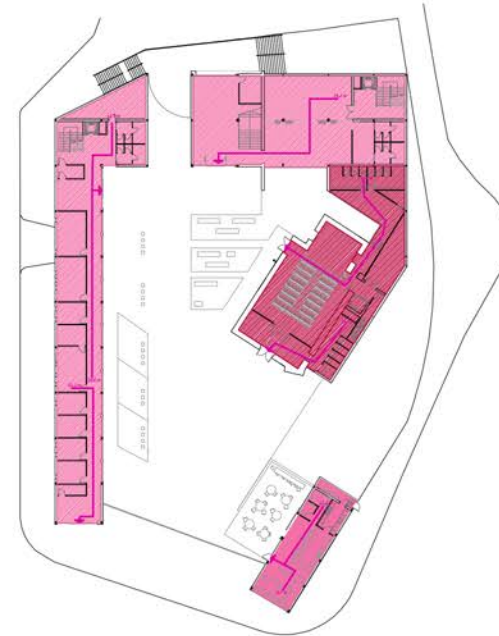
PULSADOR DE ALARMA



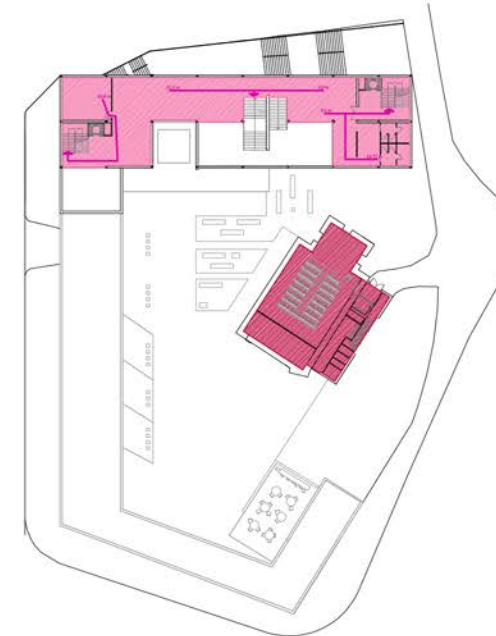
BOCA DE INCENDIO



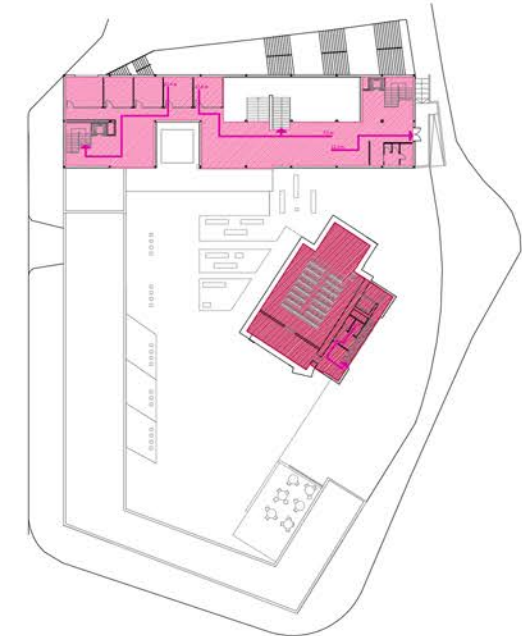
EXTINTOR



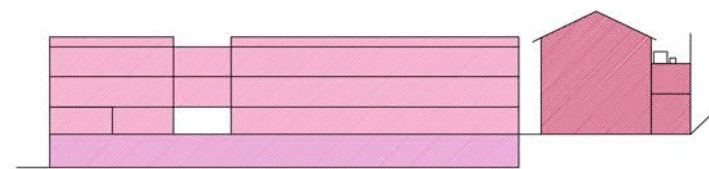
Behe solairua



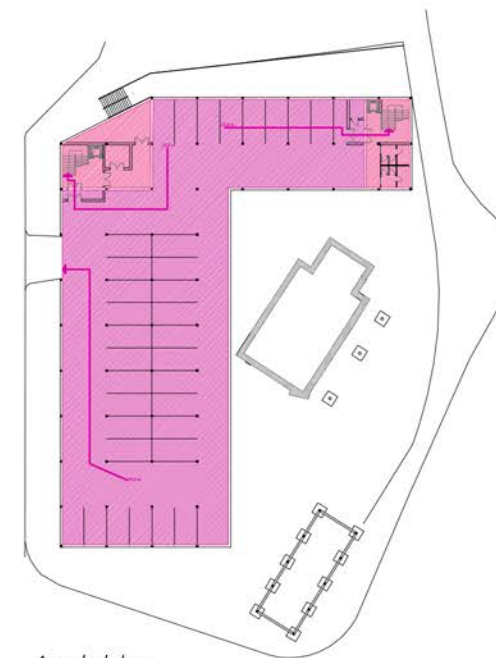
Lehen solairua



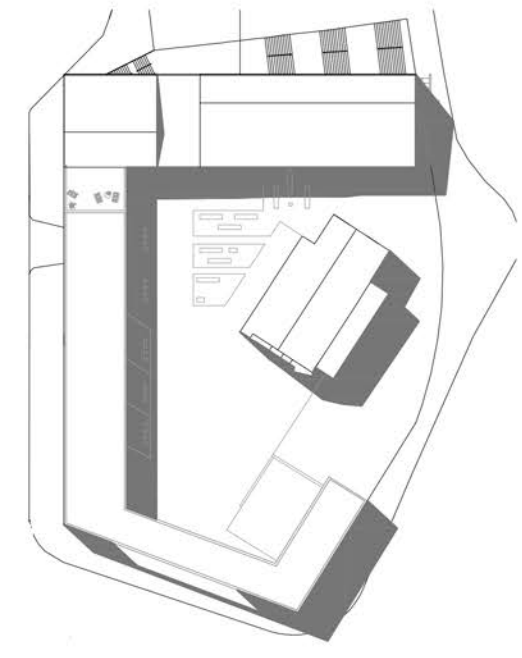
Bigarren solairua



Ebaketa eskematikoa _ Sektorizazioa



Aparkalekua



Ur hornidura > CTE - DB - HS4; CTE - DB - HE; RITE

Konplexu guztiaren erabilera kontuan izanik bi eraikinek dituzten UH eta UBS-aren demanda nahiko baxua da. Ur bero sanitarioaren beharra handia ez izan arren, dutxa batzuk daude ANTZOKI eraikinean eta hauek hornitu beharko dira. Horretarako, termo elektrikoa bat erabiliko eta energia berriztagarri gisa UTA + bero ponpa-ko beroa berreskuratuko litzake. UTA + bero ponpa-ko bero berreskuragailuak airearen energia berriztagarria, aerotermita UBS-aren sorrerarako, eta aldi berean instalakuntza klimatizatzen da. Aerotermita honelako unitateetan galtzen den energia da. Honekin gainera ETK UBS-aren sorrerarako eskatzen duen energia berriztagarrien beharra asetzen du. Instalakuntza honek dituen abantailak energiaren aurrezpena, CO2 emisioen gutxipena eta unitatearen bizi luzapena dira.

ANTZOKIA

UH-aren sistema hargunea eta banaketa sareaz osatuko da.

UBS-aren sistema bi sortzailez osatzen da. Demanda baxua dela kontuan izanik udan klimatizaziorako ekipoa soberan dagoen beroa aprobeztatu eta Aire-Ura trukagailu baten bitartez ur bero sanitarioa lortuko da. Gainontzeko urtarotan ez dagoenez bero soberakinik sistema alternatibo bat proposatzen da: Termo elektrikoa.

KULTUR GUNEA

UH-aren sistema hargunea eta banaketa sareaz osatuko da. Hargunea Larramendi Kaletik izango da.

UBS-aren sistema ez da beharrezkoa ikusten.

KAFETEGIA

UH-aren hargunea Ispizua Kaletik egitea proposatzen da, kafetegiaren kokapena bolumen nagusitik isolaturik baitago, eta hargune gertukoena delako. Bertan, planoetan xehetuago ikusi daitekeen bezala, termo elektrikoa bat proposatzen da UBS-a lortzeko.

ATONDURA



Kontagailu orokorra



Kontagailu partikularra



Metaketa andela



Kobrezko tutueria eta lotura elementuak



Termoelektrikoa



Kontrol zentroa



Purgagailua



Giltzak

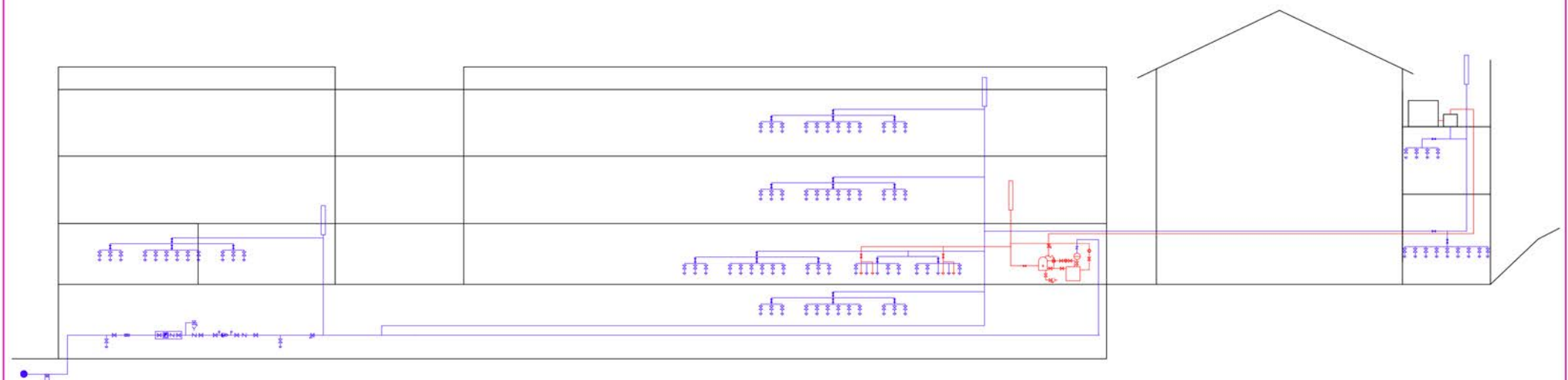
EBAKETA ESKEMATIKOA



Sare orokorra

LEIENDA

- | | |
|---------------------------------|---------------------------------|
| Hartunea | Mamometroa |
| Giltza orokorra Arketa barruan | 3 ponpa + presiodun andela |
| Ur toma | Espantzio-ontzia |
| Kanilla | Ponpa |
| Instalazio orokorreko iragazkia | Termostatoa |
| Kontagailu orokorraren kutxa | Hiru bide balbula + Termostatoa |
| Kontagailu orokorra | Andela |
| Kontagailu indibidualak | Galdara |
| Hustubide giltza | Asentu-giltza |
| Euste balbula | Uhate-giltza |
| Purgagailua | Esferazko-giltza |



Saneamendua > CTE - DB - HS1 ; CTE - DB - HS5

Elkano kaletik datorren sare orokorreko sarearekin konexio berri bat sortuko da eta beraz, kota baxuenetik isuriko dira bai euri urak bai ur beltzak.

EURI URAK _ Estalki inklinatuetan kota baxuenean kokatuko dira erretenak eta bertatik bideratuko dira estalkiaren aldeetara. Bertan galeria bat sortuko da solairu guztietan hodi bertikalak bideratzeko. Estalki lauetan berriz eskeman adierazitako sumidero kopurua proposatzen da. Fatxadaren barne akaberatik joango dira zorrotenak.

UR BELTZAK _ Komunen artean kokatuko diren patiniloetan kokatuko diren hodietatik bideratuko dira ur beltzak, bi zorrotenen bidez, eta lur azpian elkartuko dira arketen bidez erregistro putzura iritsi arte eta bertatik sare orokorrera ermango dira.

DRENAIA _ Eraikinaren perimetroa soto hormez egina dagoenez, дренаia kanpoaldetik egingo da eta bertatik sare orokorrera bideratu.

ATONDURA



PVC hoditeriaren ukondoak



PVC hoditeria



Arketak



Aluminiozko zorrotena



Komuna



Dutxako sifoi



Konketa

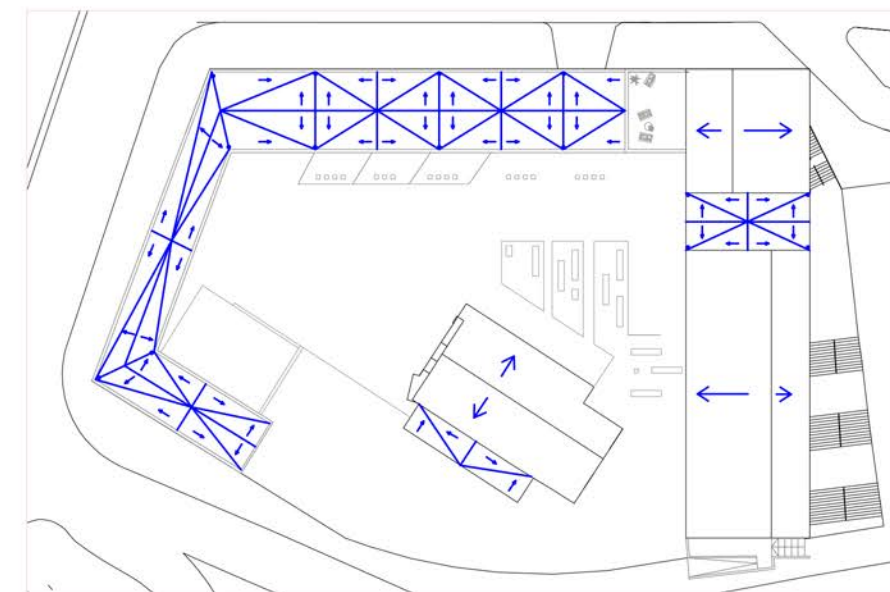


Sumideroa

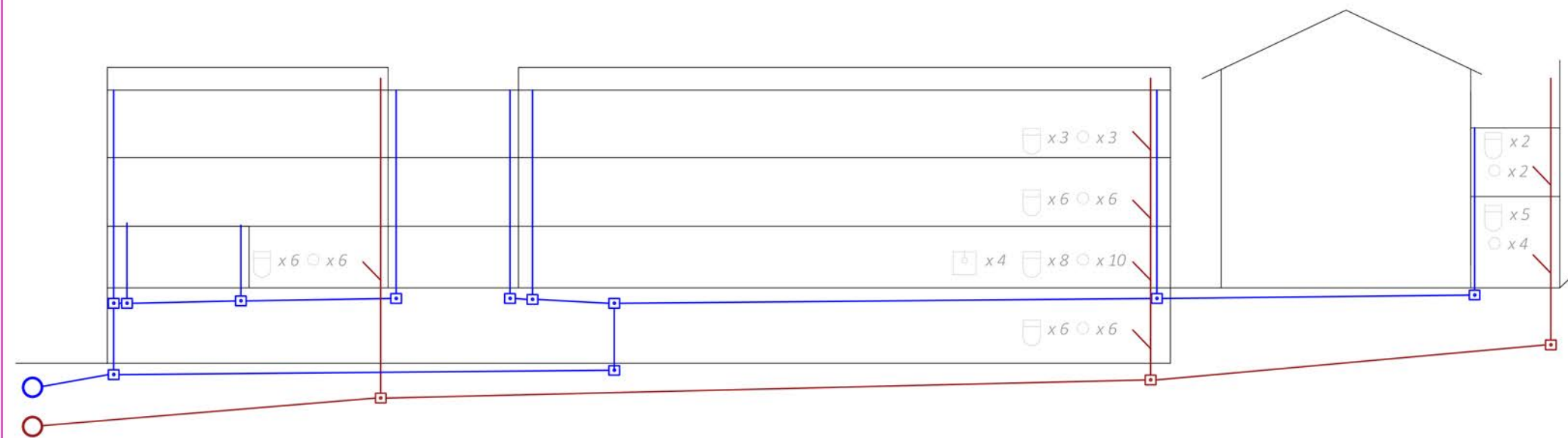
EBAKETA ESKEMATIKOA



Sare orokorra



Euri urak



Klimatizazioa eta airetapena > CTE - DB - HS3 ; RITE

Eraikinen izaera publikoa eta morfologia (kultur gunearen espazio ireki handiak eta antzokiaren espazio mugatuak) kontuan izanik aire girotua, kalefakzioa eta airetapena ekipo bakarrarekin bermatuko dira. Sistema hau bero-ponpa, UTA (Unidad de Tratamiento de Aire) eta banaketa sareaz osatuko da. UTA honetara inplutsio eta erauzketa tutuak konektatuko dira.

UTAK aire kamara zentral bat dauka, filtrazio elementu batekin, espantsio zuzeneko errefergerazio bateria bat, berokuntza bateria bat, haizegailua, aire berri eta erabilitako aire nahasketa gailu batekin. Aire berria aire berri eta retornoko airearen nahasketa kamara baten bidez egiten da.

Bigarren konpartimentu batean bero eta hotz sorgailu bat du, konpresore batekin eta hozte zirkuitu itzulgarriarekin rooftop-ak bero ponpa bat bezala funtzionatzen du.

Aire tasa berria aire berri eta itzulerakoaren nahasketa baten bidez kontrolatzen da.

Sistema sinple, eraginkor, jasangarri eta ekonomikoa denez proiektu honetarako instalakuntza egokiena dela erabaki da. Hala ere, eraikinen arteko distantziak dela eta bi ekipo baliatuko dira bat eraikin bakoitzeko.

KULTUR GUNEA : UTA eraikinaren estalki lauean ezarriko da, eraikin osoaren erdialdean kokatzen dena. Tutu horizontalak eraikinaren bi muturretan kokatuta dauden patiniloetatik bideratuko dira bertikalki eta honela pisuz pisu tutuek solairu bakoitza hornituko dute.

Aparkalekuko airetapena legeari jarraiki modu independentean egingo da estrakzio eta inplutsiorako bentiladoreekin.

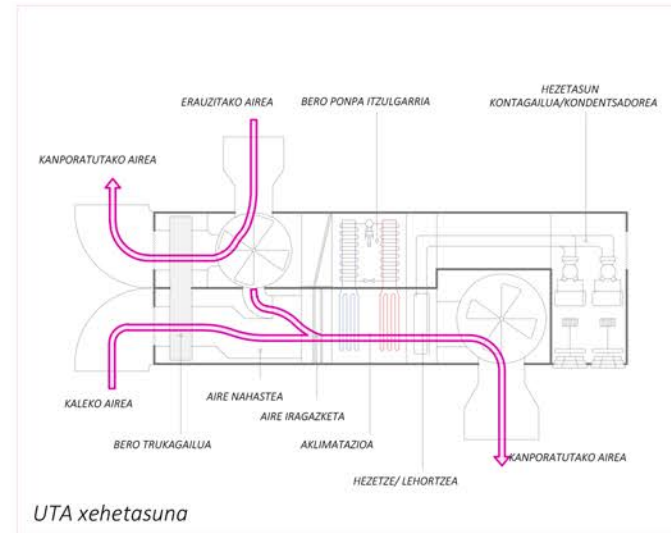
ANTZOKIA: Antzokiaren eranskinetako estalki lauean bigarren UTA kokatuko da. Dimentsio eta potentzia txikiagokoa, aretoa eta honi konektatuta dauden aldagelak klimatizatzeko ezarriko da.

Aretoaren dimentsioak eta izango duen erabilera (areto erabilera anitza) direla eta inplutsio tutueria behe solairuko hormetatik bermatuko da eta retornorako tutuak zapai faltsuaren gainean ezkutatuko dira.

ATONDURA KLIMATIKOA



ATONDURA



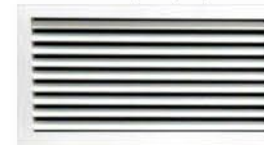
UTA xehetasuna



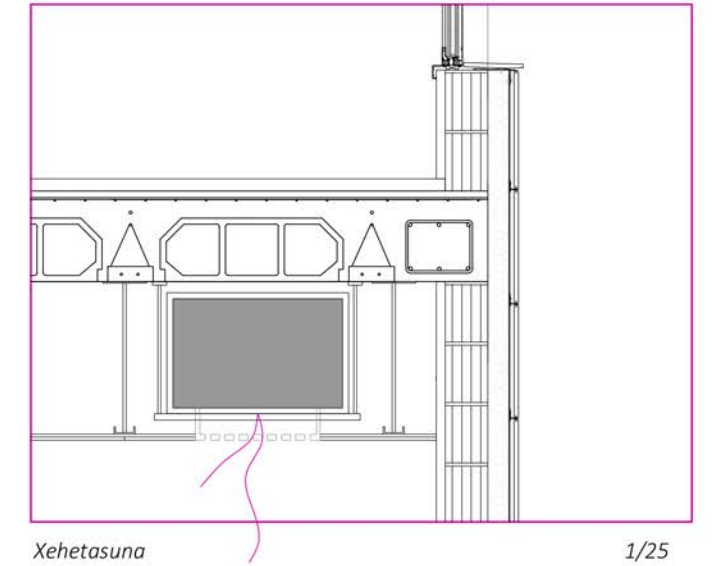
Lana Mineraleko hodiak



UTA + Bero ponpa (aire- aire)

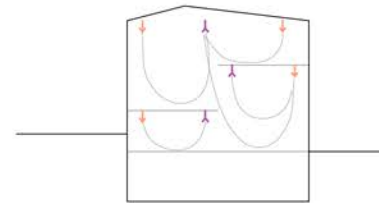


Inplutsio eta retornorako rejillak



Xehetasuna

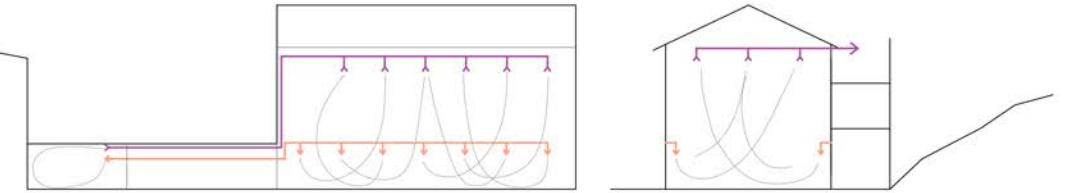
EBAKETA ESKEMATIKOAK



Kultur gunearen ebaketa eskema

KULTUR GUNEA

Harrera, liburutegia eta ikasgela espazio berdinean daudenez, hau da, erabilera desberdinak altueran antolatzen dira eta ez dago barne banaketarik hauen artean, konforta bermatzeko solairu bakoitzean inplutsio eta retornorako tutueriaz gainera estalki azpiko sabai faltsuan retornorako tutueria ezarriko da.



Antzokiaren ebaketa eskemak



Aparkalekua

Argiztapen artifiziala > UNE - 12464 1N

Bai kultur gunea bai antzokiaren erabilera eta eremuaren topografia ezagututa, ez da argiztapen natural askorik egongo. Eraikin osoa bera elementu itxi gisa planteatzen da, lehioak eraikinak sortzen duen barne espaziora emanaz, ipar orientazioarekin. Beraz, espazio ezberdinek argiztapen aukeraketa egoki baten beharra izango dute.

LED luminariak erabiliko dira dituzten ezaugarriengatik, bai efizientzia energetikoa eta mantenimendu baxuagatik. Argiztapena azkar sortzen dute eta iraunkorrak dira. Luminaria hauen aukeraketa estetikaren eta espazioen ezaugarriengatik egin da.

Luminaria hauen kokapena sabai faltsuak dauden espazioetan bertatik egingo da. Hala ere, kultur guneko espazio handietan goiko solairuko zapaitik eskegiak izango dira.

LUMINARIA MOTAK

Espazioen behar eta ezaugarrien arabera luminaria eta lanpara ezberdinak erabiliko dira.

-KIRA 25 Sabai lanpara: 60 w- ko potentzia maximoa du eta lanpara hau kultur guneko espazio zabalean egongo dira, bigarren solairuko zapai faltsuan eskegirik, eta kablearen luzeera aldagarria denez, altuera desberdinetara zintzilikatzea proposatzen da erritmo bat sortuz.

-Regleta LED 1600 lum: Fluoreszente hauek musika eskolako zirkulazio espazioan ezarriko dira. Hauen erabilera beste luminariena baino murriztagoa izango da, hauen kokapen espazioa lehiate handiak osatzen dituzten korridore batean delako eta argi naturala bertara sartuko delako egunean zehar.

- IluminAble 563125 lanpara zilindrikoa: 60 w-rainoko potentzia izan dezake eta luminaria hauek gune itxietan ezarriko dira, hala nola, entsegu gelak, bilera gelak eta antzokian ere luminaria mota hau ezarriko da.

Antzokiko erabilera aldagarria izango denez, argiteria intentsitate bera ezarri da espazio osoan.



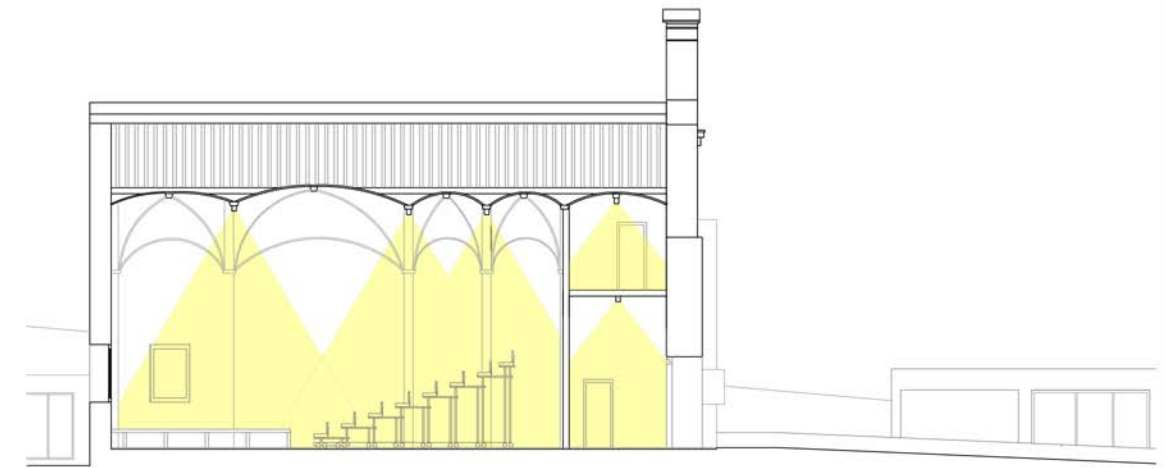
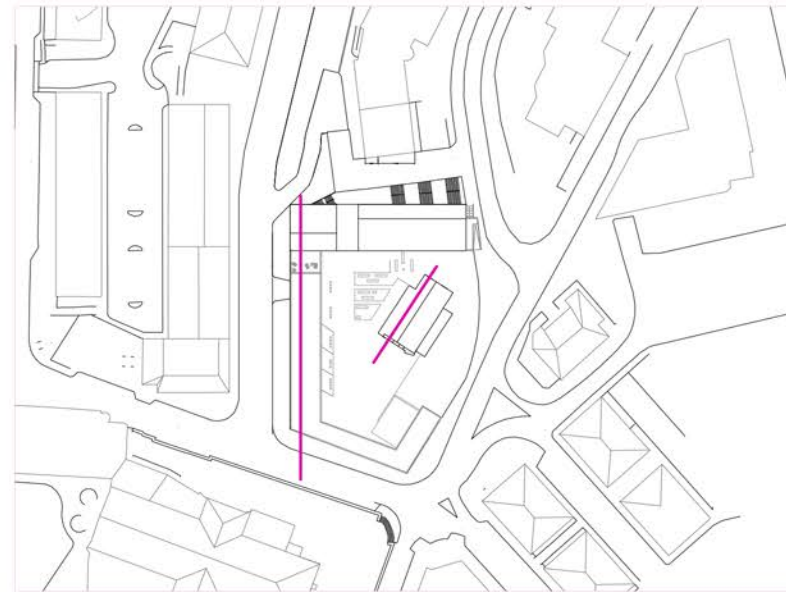
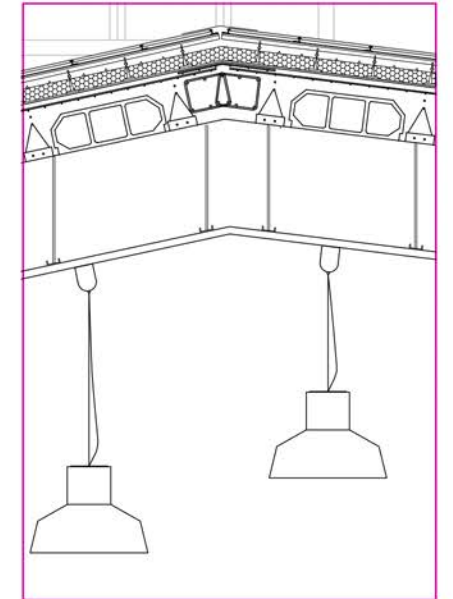
KIRA sabaiko lanpara



IluminAble 563125 lanpara



Regleta LED 1600 lum



Antzokiaren ebaketa



Kultur guneari buruzko ebaketa

Akustika > CTE - DB - HR

M Kultur Gunearen kokapena Hernaniko erdigunean dagoen aldiz, kutsadura akustiko nahiko baxuko gune batean kokatzen da. Zarata maila altuena dagoen kalea Ispizua Kalea da, errepide hortatik bai Urnieta bai Donostiatik Hernanira datozen autoentzako sarrera baita. Hala ere, eremuaren topografiak harresi moduan jokatzeko du, kultur gunea errepide hau baina kota baxuagoan dagoelako.

Inguruko egoera aztertzeaz gain eraikin bakoitzaren erabilera ezberdinek dituzten beharrak aztertuko dira.

ANTZOKIA ETA ENTSEGU GELAK

Barne espazioen morfologia eta barne akaberak (material fonoabsorbentea) zainduko dira ikuskizunetarako behar akustikoak egokiak izan daitezten.

KULTUR GUNEA

Zoladura eta sabai faltsuen erabilerari esker kultur guneko espazio desberdinen akustika zainduko da.

ATONDURA



Igeltsu laminatua



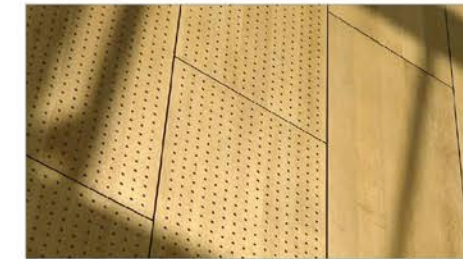
Zorurako moketa akustikoa



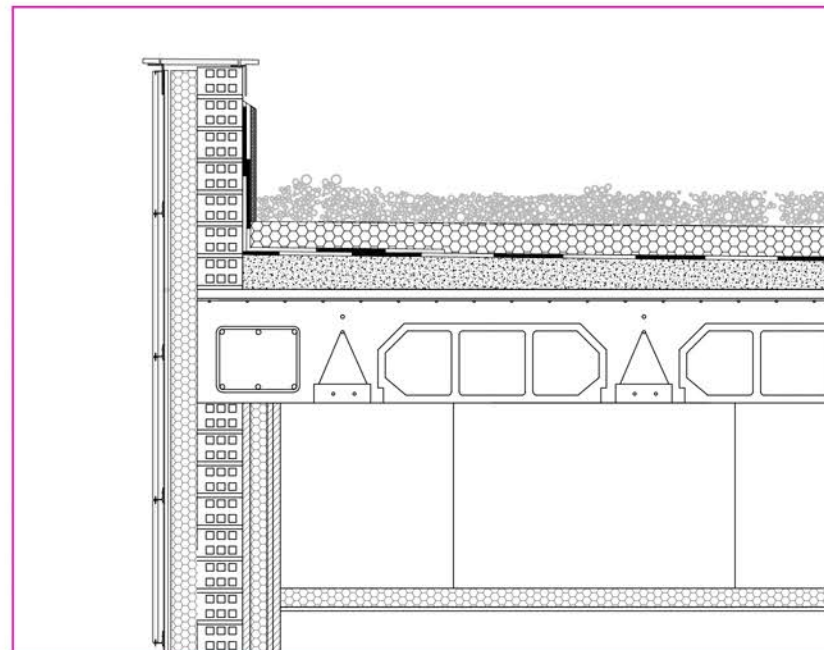
Ultracoustic Lana Mineral

PANEL FONOAHSORBENTEAK

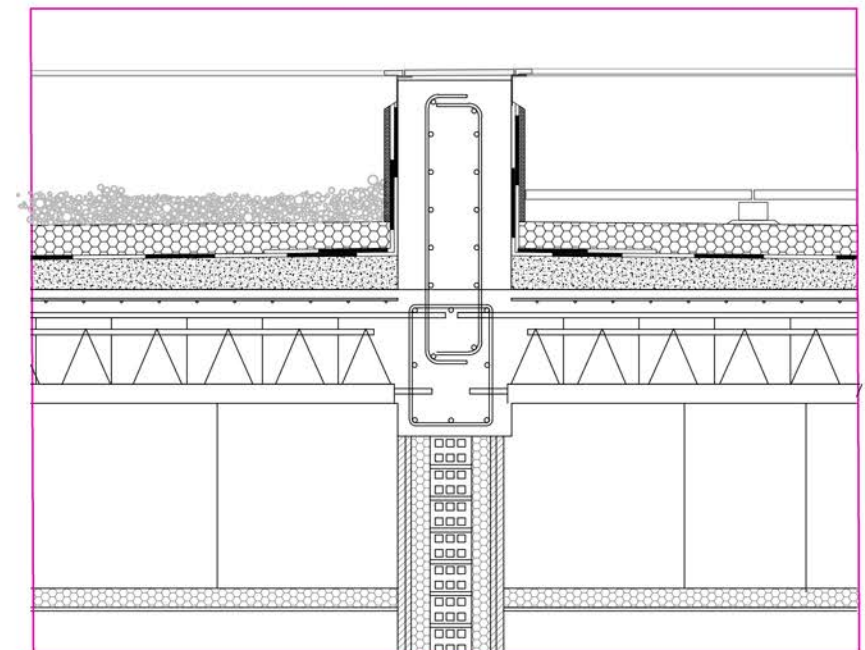
Panel zulatuak, xurgapen maila handia lortu dezaketenez, isolamendu akustikoa ekonomiko bat da. Xurgapen eta emaitza estetiko desberdinak lortu daitezke zuloen diametro eta eredu desberdinak konbinatuz.



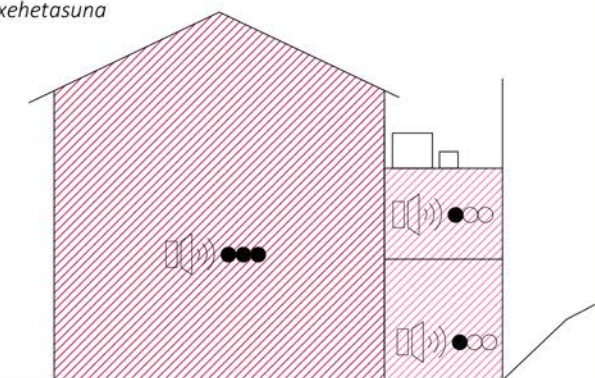
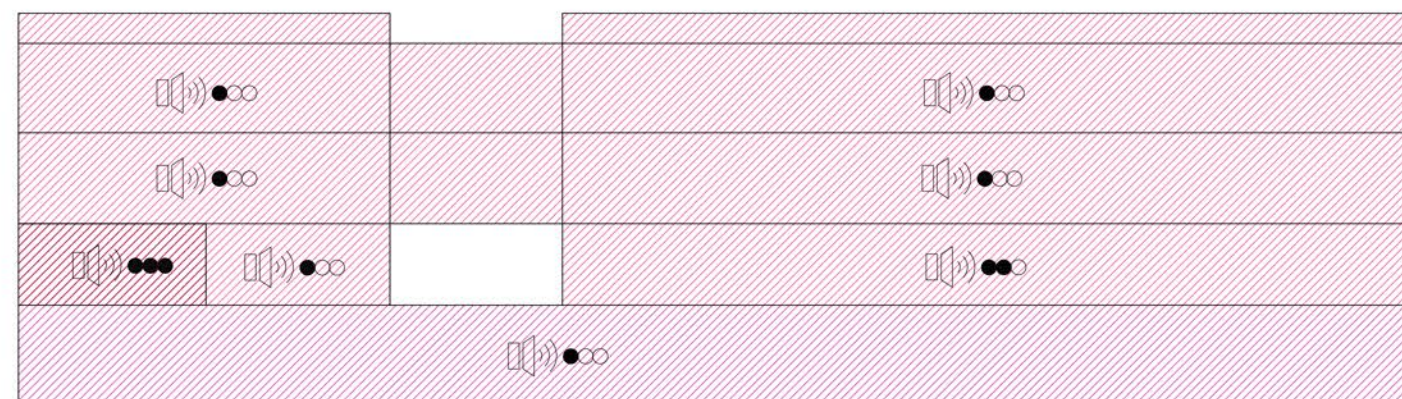
EBAKETA ESKEMATIKOA



Fatxada eta entsegu gelen arteko elkargunearen xehetasuna



Entsegu gelen arteko barne banaketaren xehetasuna



- Intentsitate baxuko espazioa
- Intentsitate ertaineko espazioa
- Intentsitate altuko espazioa



Atondura termikoa > CTE - DB - HE0 ; CTE - DB - HE1

KULTUR GUNEA:

3 solairu ditu eta konektaturik dauden bi laukizuzen formako bolumenez osatzen da. Eraikinaren geometria konplexua ez denez eta ekonomiari begira hormigoizko egitura egitea aurreikusten da. Beraz, proposatzen diren itxitura elementuak hurrengoak izango dira.

Fatxada : Adreilu zulatua + isolamendua + aire kamara + hormigoi polimerozko plakak. Barneko orria forjatuaren gainean sostengatzen da , isolamenduaren jarraipena ahalbidetuz

Estalkia : Estalkia ere hormigoi polimerozkoa izango da, estetikoak izango da bakarrik, norabide bakarreko forjatuaren gaineko isolamenduaren gainean kokatzen den txapa grekatuaren gainean sostengatuko dira plaka hauek , estalki lau alderantzizkoa izango da.

Lehioak : Aukeratutako lehioak Control Glass etxe komertzialekoak izango dira. Hauek emisibitate termiko baxukoak eta akustikoak izango dira, eraikinean dauden beirate handiak kontutan izanik eta eraikinaren erabilera. Horrez gain leihoetarako babesak jarriko dira, bai leihoak barnealdean kokatuz. Hauen barnealdean gas argon izango dute beirateen artean konduktibitate termikoa gutxitzen baitu eta akustikoki gasaren kantitate eta kalitate egoki batekin isolamendu akustikoaren hobekuntza 3dB-koa izatera iritsiz.



LEHIOEN XEHETASUNA
Lehioek PVCko markoak izango dituzte, beltz kolorekoak. Kolorearen aukeraketa estetikaren aldetik egin da.

ATONDURA TERMIKOA



ANTZOKIA:

2 solairu ditu eta errektangularra da. Egitura harrizko karga hormak dira zuriz margotutako karez bukatuta daudenak. Harrizko karga horma hauek mantendu egingo dira noski baina gaureguneratze bat proposatzen da termikoki isolatua egon dadin. Horretarako barnealdetik Lana Mineraleko isolamendua gehitu zaio.

U maximoak bete arren kondentsazioak eta baita barneko espazioaren konforta hobetzeko barne trasdosatua gehituko da eta ZUBI TERMIKOAK ekidindo dira ate eta lehioak trasdosatura alineatuz. Fatxada : Adreilu zulatua + isolamendua + aire kamara + hormigoi polimerozko plakak. Barneko orria forjatuaren gainean sostengatzen da , isolamenduaren jarraipena ahalbidetuz

